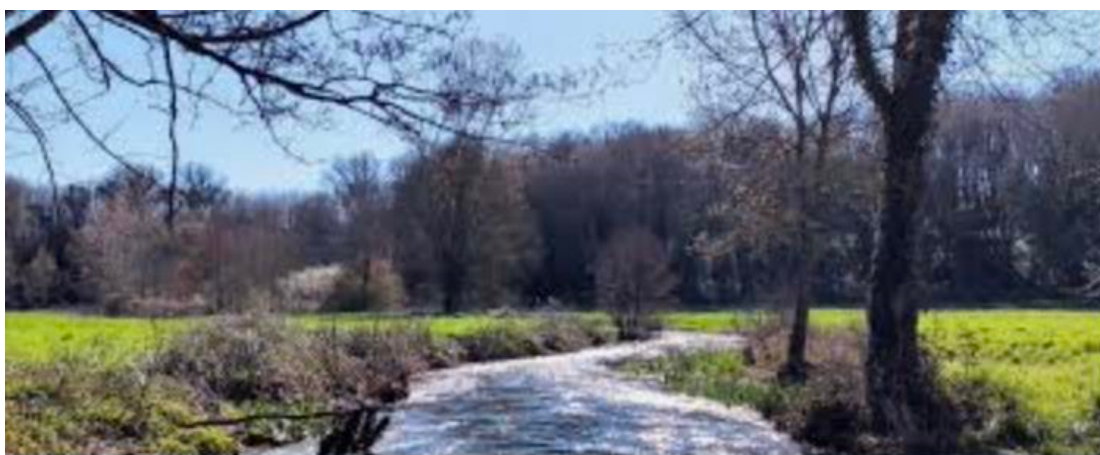


Demande d'autorisation environnementale Projet éolien



Territoire de la commune de Boivre-la-Vallée

Consultation du public
Du 8 septembre au 8 décembre 2025

Procès-verbal de synthèse

Le commissaire enquêteur
Jean-Yves Bellier

Procès-verbal de synthèse

Consultation du public relative au projet éolien « Parc Éolien de la Chapelle », activité figurant à la nomenclature des Installations Classées pour la Protection de l'Environnement, et situé sur le territoire de la commune de Boivre la Vallée.

Table des matières

1	Organisation de la consultation	4
1.1	Dossier	4
1.2	Information du public	4
1.3	Échanges avec le public	4
1.3.1	Réunions	4
1.3.2	Permanences	4
1.4	Intérêt du public au projet	4
2	Observations	5
2.1	Participation du public	5
2.1.1	Réunions	5
2.1.2	Permanences	5
2.1.3	Courriers	5
2.1.4	Registre numérique	5
2.2	Contributions, suggestions ou observations du public	5
3	Traitement des contributions selon la thématique	7
3.1	Acceptabilité	7
3.1.1	Favorable	7
3.1.2	Défavorable	7
3.2	Administratif	8
3.2.1	Compatibilité documents de planification,	8
3.2.2	Avis élus (Communes, Communauté de Communes, Département)	8
3.2.3	Référence jugement - décision	8
3.2.4	Réflexions sur les réunions publiques :	8
3.2.5	Statut éolise, garanties financières	8
3.2.6	Engagement du pétitionnaire	8
3.2.7	Avis favorable pour les Grandes Brandes	9
3.3	Écart étude	9
3.3.1	Étude d'impact milieu, biodiversité, avifaune, chiroptères	9
3.3.2	Étude paysagère	9
3.3.3	Mesures éviter, réduire, compenser	9
3.3.4	Photomontages	9
3.3.5	Étude acoustique	9
3.3.6	Étude dangers	10
3.3.7	Sites alternatifs	10
3.3.8	Raccordement au réseau	10
3.3.9	Autorisation destruction espèce protégée	10

3.3.10	Étude géotechnique	10
3.4	<i>Économie :</i>	10
3.4.1	Commune, habitants	10
3.4.2	Immobilier,	10
3.4.3	Terres agricoles,.....	10
3.4.4	Tourisme – Château de Montreuil Bonnin	10
3.5	<i>Paysage</i>	10
3.5.1	Impact paysage naturel.....	10
3.5.2	Impact patrimoine,	10
3.5.3	Impact lieu de vie	10
3.5.4	Répartition sur le territoire	10
3.5.5	Saturation visuelle effet cumulatif.....	11
3.6	<i>Production électrique</i>	11
3.6.1	Réchauffement climatique, interrogation.....	11
3.6.2	Production - Rendement	11
3.6.3	Photovoltaïque, nucléaire,	11
3.6.4	Impacts distribution de l'électricité, faisceau hertzien, coût	11
3.7	<i>Santé :</i>	11
3.7.1	Infrasons,.....	12
3.7.2	Pollution lumineuse,	12
3.7.3	Pollution sonore	12
3.7.4	Production animale.....	12
3.7.5	Composition, Dégradation des composants des éoliennes.....	12
3.8	<i>Recyclage, démantèlement</i>	12
3.9	<i>Divers</i>	12
3.10	<i>Réflexions du public sur les réponses du pétitionnaire</i>	13
3.11	<i>Bilan thématique</i>	15
3.12	<i>Le commissaire enquêteur</i>	17
4	Annexe :	18

1 Organisation de la consultation

1.1 Dossier

L'ensemble des pièces du dossier composait la rubrique « *Dossier de consultation du public* » sous le titre « *Documents de présentation* » du [registre dématérialisé](https://www.preambules.fr/6415/documents) hébergé à l'adresse suivante :

<https://www.preambules.fr/6415/documents>

Le public pouvait les consulter pendant toute la durée de la consultation, bénéficier des mises à jour, apporter ses contributions, échanger avec le porteur de projet ou le commissaire enquêteur à cette même adresse.

1.2 Information du public

L'avis portant l'ensemble des informations relative à cette consultation était consultable par sa diffusion selon les voies suivantes :

- Publication dans le cadre des annonces légales diffusées par Centre Presse et La Nouvelle République,
- Affichage réglementaire sur les panneaux dédiés des communes concernées (Boivre la Vallée, Coulombiers, Béruges, Fontaine le Comte, Lusignan, Marçay, Cloué, Ligugé), ainsi qu'aux emplacements retenus en périphérie de la zone d'implantation potentielle des éoliennes,
- Message informatif sur la page d'accueil du site internet de Boivre la Vallée

1.3 Échanges avec le public

L'avis mentionnait les solutions offertes au public pour échanger sur le projet.

1.3.1 Réunions

Deux réunions animées par le commissaire enquêteur avec la participation du porteur de projet se sont tenues à la salle polyvalente de La Chapelle Montreuil, une d'ouverture le 9 septembre, l'autre de clôture le 25 novembre 2025.

1.3.2 Permanences

Le commissaire enquêteur a tenu trois permanences à la mairie de Boivre la Vallée :

- Mardi 7 octobre 2025 de 9h à 12h,
- Mercredi 22 octobre 2025 de 14h à 17h,
- Jeudi 6 novembre 2025 de 14h à 17h,

1.4 Intérêt du public au projet

Le public s'est approprié avec conviction le registre dématérialisé pour exprimer ses observations après avoir pris connaissance de certaines pièces maîtresses du dossier. Ce constat valide une maturité de l'esprit

d'analyse des contributeurs. La population de Boivre la Vallée constitue une composante essentielle avec 69% des contributions. Les permanences n'ont attiré que peu de personnes contrairement aux réunions publiques.

2 Observations

2.1 Participation du public

2.1.1 Réunions

Ce nouvel exercice a attiré 28 personnes en ouverture et 48 en clôture. L'expression très ouverte a permis d'identifier les points les plus sensibles pour le public. Les observations formulées par les personnes présentes ont intégré les réponses exprimées sous forme de mémoire par le porteur de projet.

2.1.2 Permanences

Parmi les huit personnes rencontrées au cours de ces permanences seule une n'a pas confirmé ses remarques par l'usage d'un autre canal. Cette personne était favorable au projet. Elle a exposé les bienfaits des énergies renouvelables et les retombées économiques d'un tel projet. Elle a signalé qu'une des parcelles engagées était drainée. Les autres souhaitaient avoir des précisions sur la conduite de la consultation et l'importance de sa portée.

2.1.3 Courriers

Trois courriers ont été réceptionnés en mairie de Boivre la Vallée. Deux venaient doubler une contribution au registre dématérialisé, le troisième en sa qualité d'avis de la Communauté de Communes du Haut Poitou a été versé dans la rubrique dédiée aux avis des autorités territoriales.

2.1.4 Registre numérique

Comme support prioritaire de cette procédure, il a été utilisé pour toutes les solutions qu'il propose : information sur le projet et ses impacts potentiels, diffusion des avis des personnes publiques associées ou intéressées par le projet, apports de contributions du public, réponses du pétitionnaire et commentaires du public sur ces précisions.

471 contributions ont été déposées pour une majorité provenant de la commune de Boivre la Vallée, de communes du département de la Vienne et du département des Deux Sèvres limitrophe.

2.2 Contributions, suggestions ou observations du public

Leur nombre et leur diversité d'un point de vue global comme individuel appellent des sujets variés. Cette richesse impose un classement par thème des arguments mobilisés.

Acceptabilité

- Favorable,
- Défavorable,

Administratif

- Compatibilité documents de planification,
- Avis élus (Communes, Communauté de Communes, Département),
- Référence jugement,
- Réflexion sur les réunions publiques,
- Statut éolise, garanties financières,
- Engagement du pétitionnaire,
- Avis favorable pour les Grandes Brandes,

Écart étude

- Étude d'impact milieu, biodiversité, avifaune, chiroptères, autres,
- Étude acoustique,
- Mesures éviter, réduire, compenser,
- Photomontages,
- Étude dangers,
- Étude géotechnique,
- Sites alternatifs,
- Raccordement au réseau

Économie :

- Commune, habitants,
- Immobilier,
- Terres agricoles,
- Tourisme, Château de Montreuil Bonnin,

Paysage

- Impact paysage naturel,
- Impact patrimoine,
- Impact lieux de vie,
- Répartition sur le territoire,
- Saturation visuelle effet cumulatif,

Production électrique

- Réchauffement climatique, interrogation
- Photovoltaïque, nucléaire,
- Impact distribution de l'électricité, faisceaux hertzien, coût,

Santé

- Infrasons,
- Pollution lumineuse,
- Pollution sonore,
- Production animale,
- Composition, dégradation des composants des éoliennes,

Recyclage, démantèlement

Divers

Réflexions du public sur les réponses du pétitionnaire

3 Traitement des contributions selon la thématique

Le porteur de projet a produit trois mémoires en réponses aux contributions du public :

- Mémoire en réponse 1 en réponse aux contributions déposées entre le 8 septembre et le 12 octobre 2025, émis le 15 octobre et modifié le 22 octobre 2025.
- Mémoire en réponse 2 en réponse aux contributions déposées entre le 12 octobre et le 5 novembre 2025.
- Mémoire en réponse 3 en réponse aux contributions déposées entre le 5 novembre et le 28 novembre 2025.

Ces documents ont été mis en ligne sous l'intitulé : « Réponses du pétitionnaire aux contributions et aux propositions du public ».

Le dernier : « Mémoire en réponse 4 » répond aux contributions 340 à 471 portant sur la période du 29 novembre au 8 décembre 2025. Il a été réceptionné par messagerie électronique le 10 décembre 2025 à la suite d'un envoi à 16h30. Ceci clôt la phase au cours de laquelle le pétitionnaire apporte les réponses aux contributions.

Dans un premier temps, les réponses faites sont intégrées au thèmes et/ou sous thèmes tels qu'ils sont définis. **Le thème est alors considéré traité.** Cette première étape contribuera à lister les éventuels sujets non traités. Enfin, l'analyse des contributions et des réponses apportées finalisera une possible demande de compléments.

Ce complément sera sollicité sous les extraits de contributions

3.1 Acceptabilité

3.1.1 Favorable

Contribution n° 331 : « OUI au projet éolien de la Chapelle. Je souhaite exprimer un avis clairement favorable au projet éolien. Depuis des années, le débat sur l'énergie éolienne tourne en rond, souvent parasité par des affirmations approximatives, des peurs infondées ou des arguments systématiquement négatifs. Il est temps de revenir à l'essentiel : la transition énergétique, la réduction de notre dépendance aux énergies fossiles et le développement d'infrastructures locales, propres, maîtrisées. »

Ce témoignage a le mérite de mettre en lumière un état de fait.

3.1.2 Défavorable

Les exemples retenus témoignent de positions radicales exprimées par le public. Ils n'attendent pas de réponses particulières. Ils portent la pression qui s'est exprimée au cours de cette consultation.

Contribution n° 21 : « Il y en a assez dans notre paysage, entraînant une pollution visuelle. Partout nos yeux se posent sur ces structures et les sols sont artificialisés Remettons plutôt des arbres et des haies pour la biodiversité ».

Contribution n° 95 : « Je suis une convaincue des énergies vertes (solaires, éolienne, hydro...). Mais Trop c'est trop !!! »

Contribution n° 110 : « Je pense que la commune a déjà suffisamment d'éoliennes sur son territoire. »

Contribution n° 131 : « Il me semble que nous sommes déjà bien saturé en éoliennes sur notre commune ».

Contribution n° 155 : « Dans un tel contexte humain à connotation sanitaire, il apparaît légitime de s'interroger sur le respect de la décision N° 451129 du Conseil d'État en date du septembre 2022 et qui juge que "le droit de chacun de vivre dans un environnement équilibré et respectueux de la santé constitue une liberté fondamentale reconnue par les lois de la République."

Contribution n° 247 : « Nous sommes envahis de photovoltaïques et d'éoliennes. Cela suffit !!! »

Contribution n° 281 : « Ce projet menace directement la qualité de vie et le cadre paisible de notre environnement résidentiel.

Contribution n° 327 : « Ces géantes de métal dérangent la faune, le ciel, nos jours et nos nuits ...elles dérangent nos vies. »

3.2 Administratif

3.2.1 *Compatibilité documents de planification,*

Mémoire en réponse 3 page 5, 6,

3.2.2 *Avis élus (Communes, Communauté de Communes, Département)*

Mémoire en réponse 2 page 30 - 31, Mémoire en réponse 3 page 21 -22, Mémoire en réponse 4 page 8 - 9

3.2.3 *Référence jugement - décision*

Mémoire en réponse 1 page 18, Mémoire en réponse 2 page 24 – 25, Mémoire en réponse 3 page 26,

Contribution n° 183 : « La cour administrative d'appel de Bordeaux dans un arrêt du 16 septembre 2025 (23BX01659) s'est livrée à une véritable analyse sur les motifs de refus d'un projet éolien, analyse qui trouve ici toute sa pertinence. « Pour refuser de délivrer l'autorisation environnementale demandée, la préfète a notamment visé les dispositions des articles L 511-1, L512-1 et L 515-44 du code de l'environnement. Elle a ensuite retenu 4 arguments au soutien de sa décision de refus à raison d'un phénomène de saturation visuelle affectant la commodité du voisinage.

Le premier argument est tiré de la circonstance que le secteur d'implantation du projet présente une densité éolienne déjà notable quantifiable en comptant les éoliennes présentes et les projets autorisés mais non encore construits dans un disque de 10 kilomètres de rayon centré sur un lieu de vie tel que le bourg de M.. Le deuxième argument est tiré de nombreuses situations de visibilité lointaines du secteur géographique d'implantation du projet résultant notamment de la hauteur des éoliennes, du faible relief local et de l'extension limitée des boisements existants.

Le troisième argument est tiré du constat que le projet augmente l'indice de densité de l'horizon occupé et surtout la densité locale d'éoliennes à un niveau non compatible avec le critère d'acceptabilité des projets éoliens introduit à l'article L515-44 du code de l'environnement par la loi du 10-3-2023.

Le quatrième argument est tiré de la circonstance que ni les mesures de réduction annoncées dans l'étude d'impact ni celles que la préfète pourrait imposer en accompagnement d'une autorisation environnementale notamment la plantation de haies chez les riverains ou en sorties de bourgs ne sont suffisantes pour réduire jusqu'à des niveaux acceptables l'impact visuel du projet et le sentiment de saturation visuelle qu'il génère ». Cet arrêt suffit à lui seul pour justifier le refus de ce nième projet éolien dans un environnement déjà lourdement sacrifié ».

Cette référence ayant été publiée le 13 novembre 2025 n'a pas fait l'objet d'une réponse dans le mémoire n°3 couvrant la période du 5 au 28 novembre.

3.2.4 *Réflexions sur les réunions publiques :*

Mémoire en réponse 4 page 5,

3.2.5 *Statut éolise, garanties financières*

Mémoire en réponse 2 page 4 – 5, Mémoire en réponse 4 page 7 – 8,

3.2.6 *Engagement du pétitionnaire*

Mémoire en réponse 1 page 20, Mémoire en réponse 2 page 32 – 33,

3.2.7 *Avis favorable pour les Grandes Brandes*

Mémoire en réponse 2 page 12 – 13,

3.3 *Écart étude*

3.3.1 *Étude d'impact milieu, biodiversité, avifaune, chiroptères*

Mémoire en réponse 1 page 12-13, Mémoire en réponse 2 page 13, 13 à 24, 25 – 27, 47, 48, 34 – 36, Mémoire en réponse 3 page 10 – 13, Mémoire en réponse 4 page 7, Mémoire en réponse 4 page 5, 7,

Contribution n° 68 : « Étonnamment le porteur de projet ignore totalement les recommandations du Guide relatif à l'élaboration des études d'impact des projets des parcs éoliens terrestres - version révisée octobre 2020 (page 99), guide qu'il cite pourtant régulièrement comme base de travail dans son étude d'impact, qui invite (sans caractère d'obligation) de suivre les lignes directrices d'EUROBATS qui détermine cette distance de 200 mètres.

Ce sujet a été traité dans le cadre de la réponse à la Mission Régionale d'Autorité Environnementale. Il peut toutefois être complété.

Contribution n° 461 : « Je vous prie de trouver ci joint les remarques et l'avis de Vienne Nature sur le projet de parc éolien de la Chapelle soumis à l'enquête publique, du 8 septembre au 8 décembre 2025. »

Le courrier est annexé au PV. Il apparait pertinent d'apporter les réponses aux sujets abordés

3.3.2 *Étude paysagère*

Contribution n° 179 : « Je conteste une grande partie de l'analyse paysagère car il y a une absence globale de prise en compte de l'effet d'accumulation des parcs éoliens sur le secteur. Lors de chacune de analyses (habitats, voies de circulations, intérêts touristiques...) les impacts mesurés aux différentes échelles ne sont mesurés que pour le projet en question, sans additionner les éoliennes déjà présentes et en construction.

Contribution n° 180 : « Ainsi une seule de ces deux unités paysagères fait apparaître du bocage, mais il est présenté comme étant peu dense. De plus les implantations prévues au sud de la route, le sont sur les Terres de Brandes. Donc il n'est pas possible de décrire le territoire comme "majoritairement bocager" comme l'indique la conclusion de la page 29 !

Autre citation venant contredire ce constat, page 81 : "Quelques reliquats de haies bocagères délimitent encore les parcelles sans être pour autant structurants. Le secteur reste globalement ouvert malgré la présence de ces haies, notamment au sud où le motif arboré se fait plus rare".

La conclusion de la page 29 est donc totalement fausse et mensongère. Elle vise à faire croire que les éoliennes seraient peu visibles dans le paysage. En réalité et d'après les données du dossier l'effet cumulatif sera donc bien présent. »

La réponse attendue permettra d'expliquer l'écart constaté et d'éclairer l'avis de principe négatif émis par Unité Départementale de l'Architecture et du Patrimoine.

3.3.3 *Mesures éviter, réduire, compenser*

Mémoire en réponse 2 page 35 – 36, Mémoire en réponse 3 page 13 – 19, Mémoire en réponse n° 4 page 4 - 5

3.3.4 *Photomontages*

Mémoire en réponse 2 page 6 – 7 – 8, Mémoire en réponse 3 page 10,

3.3.5 *Étude acoustique*

Mémoire en réponse 1 page 10, Mémoire en réponse 2 page 27 – 28, 28 – 29, Mémoire en réponse 3 page 19 – 21,

3.3.6 Étude dangers

Mémoire en réponse 2 page 33 - 34,

3.3.7 Sites alternatifs

Mémoire en réponse 3 page 6,

3.3.8 Raccordement au réseau

Mémoire en réponse 1 page 15 – 16, Mémoire en réponse 2 page 29 – 30,

3.3.9 Autorisation destruction espèce protégée

Mémoire en réponse 1 page 17,

3.3.10 Étude géotechnique

Mémoire en réponse 3 page 27,

3.4 Économie :

3.4.1 Commune, habitants

Mémoire en réponse 3 page 5,

3.4.2 Immobilier,

Mémoire en réponse 1 page 6

3.4.3 Terres agricoles,

Mémoire en réponse 2 page 6, 32 – 33,

3.4.4 Tourisme – Château de Montreuil Bonnin

Mémoire en réponse 2 page 36 – 37, Mémoire en réponse 3 page 9,

3.5 Paysage

3.5.1 Impact paysage naturel

Contribution n° 22 : « Nous ne pouvons plus nous promener dans notre campagne sans apercevoir une éolienne. Sauvegardons nos paysages !!! ».

Contribution n° 56 : « La vallée de la Boivre est aujourd’hui saturée par les installations éoliennes. Le cumul de ces projets produit une véritable pollution visuelle, une défiguration progressive et irréversible du paysage rural et bocager, autrefois préservé. »

Contribution n° 117 : « Ce projet me semble être en contradiction totale avec les orientations nationales de protection des paysages et du patrimoine et avec les principes énoncés par l’article L. 350-1 du Code de l’environnement, qui reconnaît les paysages comme patrimoine commun de la nation.

Cette partie s’inscrit dans le prolongement de l’étude paysagère en exprimant le ressenti du public.

3.5.2 Impact patrimoine,

Mémoire en réponse 2 page 8 - 9 – 10 – 11,

3.5.3 Impact lieu de vie

Mémoire en réponse 2 page 11 – 12, 30, Mémoire en réponse 3 page 22,

3.5.4 Répartition sur le territoire

Mémoire en réponse 1 page 4 et 5,

3.5.5 Saturation visuelle effet cumulatif

Mémoire en réponse 3 page 6 – 8,

3.6 Production électrique

3.6.1 Réchauffement climatique, interrogation

Mémoire en réponse 1 page 3, 18 – 19,

3.6.2 Production - Rendement

Mémoire en réponse 3 page 233 – 24,

3.6.3 Photovoltaïque, nucléaire,

Mémoire en réponse 2 page 6,

3.6.4 Impacts distribution de l'électricité, faisceau hertzien, coût

Mémoire en réponse 2 page 31, Mémoire en réponse 3 page 23, 23 – 25,

3.7 Santé :

Contribution n°121 : « La faune et la flore méritent d'être préservées mais notre santé l'est tout autant. »

Contribution. N° 217 : « Pour conclure, il est important de prendre en compte le fait que les impacts des éoliennes sur la santé humaine peuvent varier en fonction de la sensibilité individuelle et de la qualité de l'installation.

Contribution n° 315 : « J'attire votre attention sur l'impact psychologique que cette situation peut avoir sur certaines personnes : notamment les retraités ou les personnes travaillant à domicile à proximité immédiate des éoliennes et qui entendent, à longueur de journée, le son des pales.

Contribution n° 376 : « L'académie de médecine dans sa séance du 9 mai 2017 donne six recommandations dont deux paraissent être applicables au présent projet :

- S'assurer que lors de la procédure d'autorisation l'enquête publique soit conduite avec le souci d'informer pleinement les populations riveraines, de faciliter la concertation entre elle et les exploitants et de faciliter la saisine du préfet par les plaignants».

- N'autoriser l'implantation de nouvelles éoliennes que dans des zones ayant fait l'objet d'un consensus de la population concernée quant à leur impact visuel, sachant que l'augmentation de leur taille et leur extension programmée risque d'altérer durablement le paysage du pays et de susciter de la part de la population riveraine - et générale – opposition et ressentiment avec leurs conséquences psychiques et somatiques».

Contribution n° 456 : Pas d'étude d'impact psychologique, sociologique... Où est la place de l'humain dans toutes ces dizaines de pages ? Il n'a pas l'air d'être obligatoire pour un projet industriel de se soucier des impacts « incalculables », non chiffrables... Aucune place pour les sciences humaines...

L'étude d'impact ne se demande jamais ce que signifie, pour les habitants, la disparition d'un horizon, la modification d'un lieu familier, ou la perte d'une silhouette rurale qu'ils considèrent comme un patrimoine affectif autant que visuel.

Aucun mot non plus sur ce que les riverains décrivent fréquemment comme un “vol du paysage”, c'est-à-dire l'impression que ce qui faisait l'identité d'un lieu est désormais décidé ailleurs et par d'autres. Il y a encore moins la description de la diversité des sensibilités locales : les inquiétudes, les attentes, le rapport intime au paysage, ou encore la manière dont chacun vit le changement de son environnement immédiat. »

La recherche en sciences sociales sur l'éolien l'a montré depuis longtemps : **les projets sont acceptés quand les gens ont le sentiment que le processus est juste et que les bénéfices comme les nuisances sont repartis équitablement.** »

Ces quelques exemples abordent la santé de manière plus générique que lorsqu'il est fait référence à un tableau clinique associé à une cause. Elles font état d'impacts psychologiques, sujet qui trouve sa résonance dans la grande cause nationale qu'est la santé mentale en cette année 2025.

3.7.1 *Infrasons,*

Mémoire en réponse 2 page 28, Mémoire en réponse 3 page 29 – 30,

3.7.2 *Pollution lumineuse,*

Mémoire en réponse 1 page 5 – 6, Mémoire en réponse 2 page

3.7.3 *Pollution sonore*

Contribution n° 119 : « Ce projet est une pollution visuelle ainsi qu'une pollution auditive »

Contribution 168 : « L'impact visuel est imposant et permanent, le bruit est perpétuel, les effets négatifs sur la santé sont médicalement attestés ».

Contribution n° 186 : « La tranquillité et la santé : le bruit, les vibrations et les lumières tournantes perturbent notre quotidien et peuvent nuire à notre santé ».

Contribution n°217 : « LE BRUIT : les éoliennes produisent un bruit constant qui peut perturber le sommeil et causer des problèmes de santé tels que l'irritabilité, l'anxiété et la fatigue.

Ces extraits de contributions permettent d'appréhender l'importance que revêt aux yeux du public le bruit sur sa santé et son confort de vie.

3.7.4 *Production animale*

Mémoire en réponse 1 page 19 -20, Mémoire en réponse 3 page 27 - 29,

3.7.5 *Composition, Dégradation des composants des éoliennes*

Mémoire en réponse 3 page 26,

Contribution n° 108 : « Pour la fabrication de 3 pales de 81m, il faut 6 tonnes de Balsa (fibre d'arbre d'Amazonie), soit environ 40 arbres. Donc l'éolien contribue à la déforestation. »

Bien que cette contribution apparaisse « originale » il est préférable qu'elle trouve une réponse.

3.8 Recyclage, démantèlement

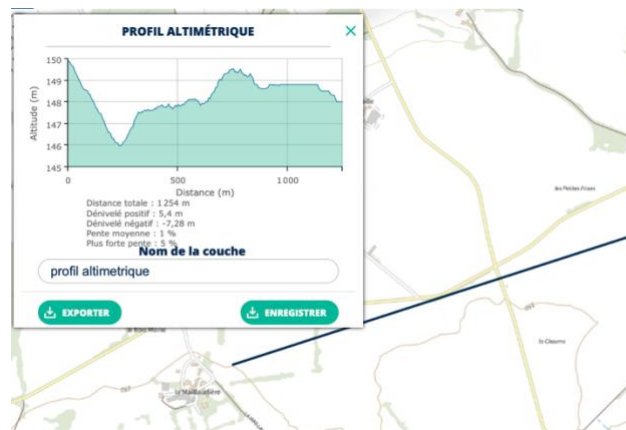
Mémoire en réponse 1 page 8 – 9

3.9 Divers

Contribution n° 359 : « Qui apporte une garantie qu'un troisième opérateur ne viendra pas rajouter sa nouvelle évaluation du bien fondé d'une nouvelle extension du nombre de piliers ? Pourquoi cette garantie n'a pas été apportée dans le projet natif ou à sa réception de chantier ? »

Réponse du pétitionnaire : Aucune garantie ne peut être apportée sur ce point. Toutefois, compte tenu de la capacité des zones d'implantation potentielles et des différentes obligations applicables au développement des projets éoliens, la capacité du secteur à accueillir de nouvelles installations éoliennes reste limitée.

Contribution n° 137 : « Nous habitons à La Maillaudière. Le mas de mesure du futur parc éolien se situe juste en face des fenêtres de notre salle à manger (photo ci-jointe). Lorsque l'éolienne prévue à l'emplacement du mas sera construite, nous serons contraints de vivre avec les volets fermés pour ne pas subir les lumières rouges ainsi que les flashes lumineux. Nous devons ainsi renoncer au lever du soleil, espoir d'une belle journée à la campagne. »



Ce lieu-dit n'a pas été répertorié parmi ceux susceptibles de justifier d'un photomontage, contrairement au lieu-dit « les ajoncs » qui ne compte qu'une habitation. Le profil altimétrique valide l'inquiétude du contributeur qui s'est exprimé le 6 novembre 2025.

3.10 Réflexions du public sur les réponses du pétitionnaire

Les réponses apportées dans le cadre du mémoire n° 4 sont intégrées à la suite de la contribution ou du paragraphe concerné en italique. Cette présentation sera adoptée dans la rédaction du rapport.

Contribution n° 431 : « Plus sérieusement, n'est-il pas indécent de voir à quel point les réponses apportées par Eolise sont vides ?! Elles ne répondent pas aux questionnements que les habitants et spécialistes apportent et, pire que tout, elles démontrent d'une absence totale d'effort pour être à la hauteur des exigences de cette consultation publique ! Au point qu'Eolise se trompe même sur le nom de la commune qui doit accueillir son projet ! »

Contribution n° 432 : « Je me permets d'attirer votre attention sur le fait que le sujet des haies protégées n'a pas été abordé dans le mémoire en réponse n°3, ni dans les deux mémoires précédents. »

Contribution n° 433 : « Je me permets d'attirer votre attention sur le fait que la contribution n°239 : Impacts sur le lieu-dit « La Maillaudière » n'a pas obtenu de réponse dans le mémoire en réponse n°3. »

Contribution n° 434 : Je me permets d'attirer votre attention sur le fait que la contribution n°256 EOLISE = concomitance des projets La Chapelle et Les Grandes Brandes – interrogation sur la cohérence de la Demande d'Autorisation Environnementale, n'a pas obtenu de réponse dans le mémoire en réponse n°3.

Contribution 439 : « Je me permets d'attirer votre attention sur le fait que les contributions n°136 et 277 (de la Ligue pour la Protection des Oiseaux) portant sur la présence avérée et régulière de La Cigogne n'a pas été abordée dans le mémoire en réponse n°3.

Contribution n° 440 : « À nouveau le dernier mémoire sur le projet éolien du parc de la chapelle met en lumière la mauvaise foi du promoteur du projet concernant l'impact sur les paysages. Le sujet ne peut pas être réduit aux seules deux nouvelles éoliennes mais doit être envisagé dans son ensemble c'est à dire en prenant en compte les éoliennes existantes ou en projet »

Contribution. 441 : « La conclusion du dernier mémoire p10 point 3.5 ne peut conclure que les vues complémentaires ne modifient pas les conclusions initiales. Le point de vue exceptionnel du château est saturé par 18 éoliennes visibles de jour. De nuit, beaucoup plus encore sont visibles par les clignotants insupportables rouges et flashes blancs. »

Contribution n° 447 : « Je vous prie de noter que le mémoire numéro 3 transmis par Eolise en réponse aux contributions n'a pas apporté de réponse à ma question concernant les compensations pour les arrachages de haies prévues pour permettre ce chantier destructeur (contribution 291) »

Réponse du pétitionnaire Conformément au plan présenté en page 188 de l'étude d'impact, deux ouvertures d'une largeur légèrement supérieure à 5 mètres, pour un total de 11 mètres, seront réalisées durant la phase de chantier. Elles visent à assurer, d'une part, la mise en place d'une piste temporaire entre E1 et E2, et d'autre part, la réalisation du raccordement électrique du parc. L'emprise sur les haies restera très limitée, avec un nombre restreint d'arbres concernés.

Les interventions seront programmées hors période de reproduction de la faune (cf. Mesure C23). Étant donné le caractère strictement temporaire de ces aménagements, le pétitionnaire s'engage à reconstituer la haie dès l'achèvement des travaux.

Contribution n° 452 : « En réponse à la contribution n° 228, Eolise indique que l'arrêté du 6 janvier 2020 vient simplement établir la liste des espèces animales et végétales « desquelles il ne peut être dérogé qu'après avis du Conseil national de protection de la nature ».

Le mot « simplement » utilisé par Eolise pourrait laisser croire qu'une demande de dérogation ne serait nécessaire que pour les espèces qui figurent sur cette liste. ABSOLUMENT PAS.

Le porteur d'un projet doit consulter le CNPN dès que son projet risque de nuire à l'état de conservation favorable d'une des espèces protégées en France. »

Contribution n° 455 : « Eolise prend en compte « les grandes brandes » mais ne prend toujours pas en compte les 10 éoliennes construites et en construction du Champ des moulins à proximité immédiate et le long de la même route (D3) »

Réponse du pétitionnaire : Les parcs éoliens de la Plaine des Moulins et de Lavausseau Énergies (Lavausseau–Benassay) sont intégrés dans l'analyse du contexte éolien présentée dans l'étude paysagère – Chapitre III.2 : Le contexte éolien. Ils sont également pris en compte dans l'évaluation de la saturation visuelle.

L'étude paysagère ayant été réalisée en 2024, et le parc de la Plaine des Moulins Énergies ayant été construit postérieurement, celui-ci apparaît dans l'étude comme « autorisé ». Toutefois, les parcs autorisés et ceux déjà en exploitation sont traités de manière équivalente dans l'analyse, de sorte qu'aucun manque n'est constaté.

S'agissant des photomontages, les dix éoliennes appartenant à ces deux parcs sont correctement représentées, notamment dès le PM n°2 (La Turpeauderie), visible à la page 25 du carnet

« Par ailleurs, j'ai soulevé son erreur d'appréciation du risque pour le bourg de La Chapelle-Bonnin qu'il qualifie de « point bas » alors qu'il se situe à la même altitude que le projet. Eolise n'a pas répondu à cette erreur, ni n'a apporté de correction. Donc sa réponse en « risque faible » est encore une fois erronée ».

Réponse du pétitionnaire : Comme indiqué à la page 47 de l'étude paysagère que, pour Montreuil-Bonnin et La Chapelle- Montreuil, la situation topographique de ces secteurs est décrite comme suit : « Point bas ([...]) ou situation topographique équivalente à la ZIP ».

L'analyse topographique de ces deux localités est correctement interprétée. Certains secteurs se trouvent effectivement en position basse par rapport au site du projet, en particulier la vallée de la Boivre pour Montreuil-Bonnin, ainsi que la vallée de la Boivre et les vallons secs pour La Chapelle-Montreuil. Les autres secteurs présentent une altitude comparable à celle de la zone d'implantation.

« Eolise n'apporte non plus aucune réponse à ma contribution n°180, mettant en avant qu'on ne pouvait conclure que « le contexte majoritairement bocager du territoire d'étude limite fortement les risques d'effets cumulés » d'après les éléments mêmes du dossier qui décrivent les unités paysagères comme peu bocager. Si Eolise n'apporte pas de réponse, cela signifie qu'elle ne peut pas en apporter et qu'elle a effectivement une présentation biaisé de son analyse et qu'elle ne peut apporter de contre-argument »

Réponse du pétitionnaire : La zone du projet intersecte deux unités paysagères distinctes, les contreforts de la Gâtine au nord, et les terres de brandes au sud. Ces deux unités constituent également le paysage majoritaire au sein de l'aire d'étude rapprochée. Les contreforts de la Gâtine se caractérisent par la présence d'un maillage bocager (p.39 de l'étude paysagère), tandis que les Terres de brandes sont plutôt constituées de paysages semi-ouverts mêlant grandes cultures et espaces végétalisés (boisements, taillis, haies et arbres isolés) formant un horizon boisé (p.38 de l'étude paysagère).

Cette différence de composition conduit le bureau d'études AEPE Ginkgo à préciser que « Dans le cas du parc des Champs Chagnots situé le long de l'autoroute, les perceptions se concentrent tout particulièrement depuis le sud de l'autoroute, qui est bien plus ouvert. La haie se fait rare et les parcelles sont vastes et nues. » (p.29 de l'étude paysagère).

L'analyse paysagère ne se limite pas à l'examen des compositions typiques des paysages de proximité. Elle s'appuie sur une méthodologie précise définie par le guide d'étude d'impact, fondée sur un raisonnement par aire d'étude. À partir d'un état initial détaillé, les experts paysagistes mobilisent :

- Des représentations cartographiques, notamment les zones d'influence visuelle (ZIV) ;
- Des données topographiques, incluant les coupes de terrain ;
- La réalité du site, restituée au moyen de photographies.

Sur cette base, les experts ont pu identifier avec précision les sensibilités paysagères et, in fine, caractériser les enjeux à partir de la réalisation de nombreuses simulations visuelles.

- Eolise n'apporte non plus aucune réponse à ma contribution n°237, visant à prendre en compte l'effet cumulé des parcs proches (champ chagnots, plaines des moulins, grandes brandes) sur les lieux dits situés à proximité et entre les différents parcs. Cet effet n'est pas analysé dans le mémoire initial, n'a pas été complété lors des réponses d'Eolise. Quelle crédibilité à apporter à une analyse d'impact qui ne prend pas en compte l'ensemble des éoliennes déjà présentes et qui impactent les mêmes lieux ?

- Eolise n'a apporté aucune réponse crédible au besoin de bridage des éoliennes pour les nids de busard, alors que des scientifiques/naturalistes et protecteurs leur ont démontré que le bridage de 5 jours avant et après l'envol des jeunes n'était pas adapté et que cette mesure avait été créée dans un autre contexte pour une autre espèce (le vautour fauve). Eolise dans son dernier mémoire parvient à parler d'un bridage de 10 jours autour de « l'éclosion » et non de l'envol. Une bien belle erreur qui démontre s'il le fallait encore le manque de sérieux, de professionnalisme de cette équipe. »

Contribution n° 465 : « À la suite de la réponse du pétitionnaire dans son mémoire n°3, nous constatons qu'EOLISE ne prend pas en considération la présence importante de l'Édicnème Criard dans l'aire d'étude. La contribution n°135 n'est en réalité pas traitée, alors qu'elle portait exclusivement sur l'Édicnème criard, espèce patrimoniale majeure dont le Poitou- Charentes abrite la première population française, impliquant une responsabilité régionale forte ».

Contribution n° 470 : Mémoire en réponse « "Le réseau "Gîtes de France" constitue un label privé. À notre connaissance, aucune position officielle de la Fédération nationale des Gîtes de France ne s'oppose à la labélisation d'un Parc éolien de La Chapelle - "

MA REPONSE : La visibilité des éoliennes depuis les chambres ou les espaces de vie d'un gîte peut jouer contre l'obtention du label même si cela n'est pas écrit noir sur blanc dans le règlement national, c'est un fait, cela dépendra de la perception locale, de l'impact concret (vue, bruit, nuisances nocturnes). Or les éoliennes sont très visibles des chambres au premier (vous n'avez pas retenu l'importance et l'intérêt de faire la photo depuis le 1er étage) et des espaces de vie. »

L'interaction offerte par cette nouvelle procédure a trouvé de l'intérêt auprès du public. Le résultat attendu est d'apporter un éclairage autorisant une prise de décision objective.

3.11 Bilan thématique

Synthèse des contributions par thème majeur :

Thème	Nombre	Liste des contributions
Favorable	6	3, 7, 8, 10, 331, 391
Administratif	110	40, 41, 42, 43, 44, 52, 53, 54, 57, 58, 60, 64, 73, 74, 77, 81, 89, 90, 91, 92, 96, 98, 99, 100, 115, 122, 127, 141, 148, 150, 151, 167, 169, 171, 172, 176, 177, 183, 184, 188, 189, 191, 193, 194, 196, 198, 199, 205, 206, 207, 208, 209, 211, 214, 215, 219, 220, 228, 233, 234, 235, 239, 243, 244, 245, 248, 256, 257, 258, 261, 262, 266, 268, 269, 273, 274, 275, 283, 293, 294, 295, 314, 320, 322, 336, 337, 340, 341, 351, 352, 358, 361, 362, 363, 365, 366, 380, 403, 407, 409, 414, 418, 419, 420, 421, 444, 455, 457, 458, 471

Acceptabilité	160	1, 5, 16, 17, 19, 21, 22, 23, 24, 28, 29, 30, 32, 33, 36, 49, 59, 61, 65, 66, 67, 74, 80, 81, 82, 93, 94, 95, 97, 102, 104, 106, 107, 108, 110, 117, 120, 121, 123, 126, 127, 128, 131, 134, 137, 138, 139, 141, 143, 144, 147, 149, 154, 155, 158, 159, 160, 166, 167, 168, 170, 171, 172, 174, 175, 179, 183, 184, 185, 186, 197, 199, 211, 219, 225, 226, 227, 229, 230, 237, 238, 240, 242, 246, 247, 248, 249, 250, 251, 252, 253, 254, 255, 256, 259, 260, 263, 264, 265, 268, 276, 278, 280, 281, 282, 284, 285, 287, 289, 290, 296, 297, 311, 313, 314, 316, 318, 320, 322, 323, 335, 342, 343, 344, 345, 348, 352, 354, 355, 358, 376, 380, 393, 396, 399, 403, 408, 409, 419, 420, 422, 425, 427, 440, 442, 444, 445, 446, 447, 450, 451, 453, 455, 456, 458, 462, 463, 468, 469, 470
Environnement	224	1, 2, 5(Courrier), 6, 9, 11, 13, 14, 16, 21, 23, 24, 25, 27, 30, 32, 33, 34, 36, 48, 54, 55, 57, 59, 61, 65, 66, 67, 68, 70, 75, 78, 79, 83, 85, 86, 87, 88, 89, 90, 92, 93, 94, 96, 98, 101, 102, 104, 108, 109, 110, 112, 113, 115, 117, 118, 119, 120, 121, 122, 123, 124, 125, 126, 127, 128, 131, 132, 133, 135, 136, 138, 140, 141, 142, 143, 144, 146, 147, 148, 153, 154, 159, 161, 163, 164, 165, 169, 170, 171, 173, 174, 178, 182, 183, 186, 188, 189, 192, 193, 194, 195, 196, 197, 198, 199, 205, 210, 211, 212, 213, 214, 216, 218, 220, 221, 223, 224, 225, 226, 228, 236, 237, 239, 240, 241, 242, 244, 245, 246, 249, 256, 258, 259, 262, 264, 265, 266, 268, 270, 272, 275, 277, 281, 282, 285, 287, 289, 290, 291, 296, 297, 298, 299, 300, 301, 303, 304, 305, 306, 307, 312, 314, 318, 323, 336, 342, 343, 344, 346, 348, 353, 354, 365, 366, 372, 376, 379, 382, 383, 384, 385, 386, 392, 394, 396, 397, 398, 399, 400, 401, 402, 405, 406, 408, 409, 413, 414, 418, 420, 423, 424, 425, 432, 433, 434, 435, 436, 437, 438, 439, 442, 445, 447, 450, 451, 452, 455, 456, 461, 462, 465, 466, 469
Paysage	113	1, 5, 13, 16, 22, 23, 25, 28, 30, 32, 33, 36, 55, 61, 65, 66, 69, 72, 84, 90, 93, 94, 97, 99, 100, 102, 104, 106, 108, 109, 112, 116, 117, 119, 121, 126, 128, 131, 138, 141, 143, 144, 147, 149, 154, 158, 160, 168, 171, 174, 179, 180, 181, 183, 185, 186, 187, 190, 199, 211, 214, 217, 225, 226, 236, 239, 242, 246, 249, 260, 263, 268, 281, 285, 286, 287, 289, 313, 318, 323, 325, 342, 350, 355, 376, 387, 388, 409, 412, 420, 421, 422, 425, 427, 433, 434, 440, 441, 443, 444, 445, 446, 447, 450, 455, 456, 460, 462, 463, 467, 468, 469, 470
Pollution sonore	60	7, 16, 25, 27, 30, 33, 34, 36, 49, 61, 65, 66, 76, 102, 109, 117, 119, 122, 129, 141, 144, 149, 154, 160, 168, 174, 184, 186, 197, 211, 215, 217, 225, 227, 229, 230, 236, 238, 246, 257, 279, 280, 287, 288, 301, 318, 342, 371, 375, 376, 393, 410, 411, 420, 421, 423, 424, 428, 454, 462
Pollution lumineuse	29	2, 5, 16, 55, 61, 65, 66, 117, 119, 137, 141, 144, 149, 160, 162, 168, 174, 186, 199, 225, 230, 260, 318, 342, 376, 421, 440, 441, 460
Santé	55	6, 49, 61, 66, 90, 102, 119, 121, 128, 154, 155, 168, 171, 178, 184, 186, 197, 200, 201, 203, 204, 215, 217, 222, 225, 249, 268, 280, 308, 315, 316, 324, 338, 339, 342, 349, 364, 367, 368, 369, 370, 374, 376, 378, 404, 421, 424, 430, 454, 456, 457, 459, 462, 468
Production électrique	36	13, 16, 27, 61, 66, 94, 107, 128, 131, 137, 141, 143, 144, 152, 154, 157, 165, 175, 190, 202, 218, 240, 247, 276, 284, 287, 310, 325, 350, 356, 377, 389, 395, 421, 445, 451
Recyclage	10	13, 16, 61, 66, 94, 102, 108, 127, 128, 154

3.12 Le commissaire enquêteur


Cette nouvelle procédure se concrétise également dans l'élaboration du PV de synthèse par l'intégration des réponses du pétitionnaire qui allège les demandes complémentaires.

Le nombre relativement conséquent de contributions et le déploiement de certaines analyses témoignent de l'engagement du public dans son expertise du dossier.

Les deux parties ont répondu aux attentes du législateur par l'interaction construite au cours de cette consultation.

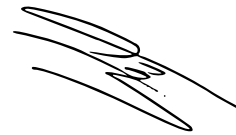
Il convient toutefois de dénoncer un point de rupture. Cette nouvelle expérience sera propice au développement d'axes de progrès.

Remis le 12 décembre 2015

A handwritten signature in blue ink, appearing to read 'Wamhe', with a horizontal line underneath.

Monsieur
Pour la Société Parc Éolien de la Chapelle

Paizay le Sec le 12 décembre 2025

A handwritten signature in black ink, appearing to read 'Jean-Yves Bellier', with a horizontal line underneath.

Jean-Yves Bellier
Commissaire enquêteur

4 Annexe :

Courrier Vienne Nature – contribution n° 461 du 8 décembre 2025



14 Rue Jean Moulin
86240 FONTAINE LE COMTE
Tél: 02 49 89 99 04 - Fax: 02 49 89 99 23
E-Mail: contact@vienne-nature.fr

M. le commissaire enquêteur
Mairie de Boivre-la-Vallée
2 place de la Mairie
LAVAUSSAU
86470 Boivre-la-Vallée

Fontaine le Comte, le 8 décembre 2025

Objet : Enquête publique - Parc éolien de la Chapelle

Monsieur le commissaire enquêteur,

Je vous prie de trouver ci joint les remarques et l'avis de Vienne Nature sur le projet de parc éolien de la Chapelle soumis à l'enquête publique, du 8 septembre au 8 décembre 2025.

Je vous prie d'agréer, Monsieur le commissaire enquêteur, l'expression de mes salutations distinguées.

Le Président de Vienne Nature,
Michel LEVASSEUR

1 / 8

Vienne Nature
Association de protection de la nature et de l'environnement du département de la Vienne



On retrouve également des gîtes d'hibernation :

- Grand rhinolophe ;
- Petit rhinolophe ;
- Sérotine commune ;
- de Pipistrelles (non déterminable en hibernation) ;
- Barbastelle d'Europe ;
- Oreillard gris ;
- Oreillard roux ;
- Murin de Daubenton ;
- Murin à moustaches ;
- Murin de Natterer ;
- Murin de Bechstein ;
- Grand Murin ;

Toutes ces espèces bénéficient d'une protection nationale.

Comme nous le démontrons sur la figure ci-dessous, ce secteur est l'un des plus riches de l'ouest du département pour les Chiroptères.

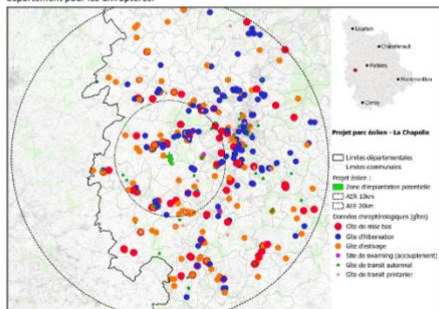


Figure 1. Localisation des gîtes Chiroptères connus dans un rayon de 10 à 20 km autour du projet éolien - La Chapelle (86).

3 / 8

Vienne Nature
Association de protection de la nature et de l'environnement de la Vienne



ENQUÊTE PUBLIQUE

AVIS DE VIENNE NATURE SUR LE PROJET DE PARC ÉOLIEN DE LA CHAPELLE À BOIVRE-LA-VALLÉE

Vienne Nature souhaite que le département de la Vienne prenne toute sa part dans la réalisation des objectifs fixés par la loi du 17 août 2015 « relative à la transition énergétique » et à ce titre notre association émet son avis le 8 décembre 2025.

Après consultation des différents documents mis à disposition pour l'enquête publique en lien avec la mise en place d'un parc éolien sur la commune de Boivre-la-Vallée, il apparaît que plusieurs éléments pour la prise en compte de la biodiversité et la prise en compte des effets qu'occasionnerait un parc éolien sur celle-ci n'ont pas été pris en considération.

CONCERNANT LES ENJEUX EN LIEN AVEC LES CHIROPTÈRES (CHAUVES-SOURIS)

L'étude d'impact réalisée ne comprend pas de recherche bibliographique quant aux enjeux chiroptérologiques ni dans l'aire d'étude éloignée ni dans l'aire d'étude rapprochée et se base uniquement sur les inventaires menés pendant l'étude de terrain, sans prise en compte des enjeux environnementaux. Or de nombreux enjeux sont connus dans ce secteur, pour l'hibernation et la mise-bas notamment. (Cf Base de données Vienne Nature, 2000-2025).

Nous retiendrons, entre autres, la vallée de la Boivre qui est un secteur particulièrement favorable à la chasse et à la circulation des Chauves-souris. On y retrouve d'ailleurs plusieurs gîtes d'hibernation (à enjeux locaux) et plusieurs gîtes de mise-bas. Ces sites concernent d'ailleurs la Sérotine commune et les Pipistrelles qui sont particulièrement sensibles à l'éolien.

La période d'hibernation sensible pousse les Chauves-souris à entrer en hibernation, sans bouger. Pourtant de nombreux mouvements sont nécessaires pour atteindre ces sites d'hibernation. Leur utilisation commence souvent avant l'entrée en hibernation et nécessite de chasser autour de ces sites avant et après cette période.

La période de mise bas est encore plus sensible avec une très forte activité de chasse pour les femelles adultes allaitant leur unique petit de l'année, puis l'apprentissage de la chasse de ces juvéniles autour de leur gîte de naissance.

Dans un rayon de 5 km, qui correspond à l'aire de déplacement de nombreuses espèces comme les Pipistrelles ou la Sérotine commune, on retrouve des gîtes de mise-bas :

- trois gîtes de Petits rhinolophes (Montreuil-Bonnin et Béruges) ;
- deux gîtes de Sérotine commune (Montreuil-Bonnin et Béruges) ;
- deux gîtes de Pipistrelles communes (Montreuil-Bonnin et Béruges) ;
- un gîte de Murin de Daubenton (Montreuil-Bonnin).

2 / 8

Vienne Nature
Association de protection de la nature et de l'environnement de la Vienne



Tableau 1. Liste et statuts des espèces de Chiroptères rencontrées dans l'aire d'étude du projet éolien La Chapelle.

Nom français	Nom scientifique	PN	DHFF	LRN	LR	PC	ZNIEFF	IDO	Présence dans AER	Présence dans AEE
Grand Rhinolophe	<i>Rhinolophus ferrumequinum</i>	N	A1, A2	LC	VU	DG	AC	X	X	X
Petit Rhinolophe	<i>Rhinolophus hipposideros</i>	N	A1, A2	LC	NT	DG	C	X	X	X
Sérotine commune*	<i>Eptesicus serotinus</i>	N	A1	NT	NT		AC	X	X	X
Noctule commune*	<i>Nyctalus noctula</i>	N	A1	VU	VU	DG	PC	X	X	X
Noctule de Leisler*	<i>Nyctalus leisleri</i>	N	A1	NT	NT	DG	PC	X	X	X
Pipistrelle commune*	<i>Pipistrellus pipistrellus</i>	N	A1	NT	NT		C	X	X	X
Pipistrelle de Kuhl*	<i>Pipistrellus kuhlii</i>	N	A1	LC	NT		AC	X	X	X
Barbastelle d'Europe*	<i>Barbastella barbastellus</i>	N	A1, A2	LC	LC	DG	AC	X	X	X
Oreillard roux	<i>Plecotus auritus</i>	N	A1	LC	LC		PC	X	X	X
Oreillard gris	<i>Plecotus austriacus</i>	N	A1	LC	LC		PC	X	X	X
Murin de Daubenton	<i>Myotis daubentonii</i>	N	A1	LC	EN	DG	C	X	X	X
Murin d'Alcaïoth	<i>Myotis alcathoe</i>	N	A1	LC	LC		AC	X	X	X
Murin à moustaches	<i>Myotis mystacinus</i>	N	A1	LC	LC		C	X	X	X
Murin à oreilles échancrées	<i>Myotis emarginatus</i>	N	A1, A2	LC	LC	DG	AC	X	X	X
Murin de Natterer	<i>Myotis nattereri</i>	N	A1	LC	LC		AC	X	X	X
Murin de Bechstein	<i>Myotis bechsteini</i>	N	A1, A2	NT	NT	DG	PC	X	X	X
Grand Murin	<i>Myotis myotis</i>	N	A1, A2	LC	LC	DG	C	X	X	X

* : espèces les plus à risque en France

PN : Protection nationale ; N : Non

DH : Directive Habitat-Faune-Flore ; A1 : annexe I, A2 : annexe IV, A3 : annexe V de la Directive Européenne ; Habitats-Faune-Flore ;

LRN 2024 : Liste rouge nationale (2024) ; CR : danger critique d'extinction, EN : en danger, VU : vulnérable, NT : quasi menacé, LC : préoccupation mineure, DD : données insuffisantes

LR 2024 : Liste rouge régionale (2024) ; CR : danger critique d'extinction, EN : en danger, VU : vulnérable, NT : quasi menacé, LC : préoccupation mineure, DD : données insuffisantes

ZNIEFF 2018 : ZNIEFF déterminante ; D : en Poitou-Charentes, Du : en Vienne, Dg : Gites

IDO 2024 : Indice de Distribution Départementale de la Vienne (2024) ; TC : Très commun, C : commun, AC : assez commun, PC : peu commun, AR : assez rare, R : rare, TR : très rare, E : exceptionnel, NR : Non-reçu, D : disparu, I : Introduit

CONCERNANT LES ENJEUX EN LIEN AVEC LES INSECTES

Bien que le secteur visé par ce parc éolien soit situé sur un plateau qui ne présente, a priori, que peu d'enjeux, il n'en reste pas moins qu'un échantillonnage en bonne et due forme doit être mené pour le vérifier.

D'une manière générale, aucune précision n'est apportée sur les périodes d'inventaires pour aucun des groupes d'insectes, que ce soit les Lépidoptères, les Odonates, les Coléoptères saproxylophages ou encore les Orthoptères. Bien que les dates de passage soient signalées, il n'est pas fait mention du groupe inventorié. Chaque groupe d'insecte ayant une période d'activité distincte, doit faire l'objet de sorties spécifiques menées sur une période large qui couvre les exigences de chaque groupe, en général des mois d'avril à fin septembre.

En se basant sur le tableau page 47 de l'étude d'impact et les conditions d'inventaires qui y sont mentionnées (figure ci-dessous),

- la sortie du 30 avril 2024 est menée par 10 degrés, température à laquelle aucun insecte n'est actif.

4 / 8

Vienne Nature
Association de protection de la nature et de l'environnement de la Vienne



- La sortie du 11 juin 2024 correspond aux températures et périodes d'activité des insectes,
- La sortie du 21 août 2024 est menée par 11 degrés, température à laquelle aucun insecte n'est actif

Il apparaît donc que sur les 3 sorties mises en place en 2024 pour l'inventaire des insectes, UNE SEULE présentait les conditions nécessaires à la réalisation d'un relevé dans des conditions optimales.

Il faut donc considérer que la partie INSECTES de cette étude repose sur une unique sortie qui a duré moins de 5h, un matin de juin, puisque les insectes mais aussi les oiseaux et les reptiles ont été inventoriés à cette occasion. Cela met en évidence une pression de prospection trop insuffisante pour connaître les enjeux sur le site.

2.7.2 Calendrier des inventaires effectués

Date	Conditions climatiques	Horaires	Groupes inventoriés	Personnes impliquées
19/12/2023	T=3°C, V=faible, Ch=7/8	9h30-14h	Avifaune hivernante, Recherche de gîte hivernal	Raimi CARPENTER
19/01/2024	T=-5 à 0°C, V=faible, Ch=0/8	9h15-12h30	Avifaune hivernante	Raimi CARPENTER
13/02/2024	T=4 à 10°C, V=faible, Ch=5/8 à 6/8	9h15-12h45	Avifaune migratrice	Raimi CARPENTER
20/03/2024	T=9-14°C, V=nuit, Ch=1/8 à 4/8	9h45-13h	Avifaune migratrice, Amphibiens	Raimi CARPENTER
08/04/2024			Chiroptères	Raimi CARPENTER
04/04/2024	T=11 à 14°C, V=faible, Ch=5/8 à 6/8	8h15 - 13h	Flore et habitat	Sabrina TERCELIN
			Avifaune migratrice	Raimi CARPENTER
17/04/2024	T=6-10°C, V=faible, Ch=0/8	8h20-13h30	Avifaune migratrice, Avifaune nicheuse, Mammifères terrestres, Amphibiens	Raimi CARPENTER
			Chiroptères	Raimi CARPENTER
29/04/2024	T=11°C, V=nuit		Chiroptères	Raimi CARPENTER
30/04/2024	T=10°C, V=nuit, Ch=5/8	7h15-11h30	Avifaune nicheuse, Insectes	Raimi CARPENTER
15/05/2024	T=10°C, V=nuit		Chiroptères	Raimi CARPENTER
16/05/2024	T=9°C, V=faible, Ch=1/8	8h15 - 12h	Avifaune nicheuse, Amphibiens, Reptiles	Raimi CARPENTER
			Flore, habitats	Sabrina TERCELIN
10/06/2024	T=13°C, V=faible		Chiroptères	Raimi CARPENTER
11/06/2024	T=11 à 19°C, V=nuit, Ch=0/8 à 1/8	7h45-13h	Avifaune nicheuse, Insectes	Raimi CARPENTER
09/07/2024	T=18°C, V=nuit		Chiroptères	Raimi CARPENTER
10/07/2024	T=18°C, V=nuit, Ch=6/8	8h15-12h	Avifaune nicheuse, Reptiles	Raimi CARPENTER
30/07/2024	T=24°C, V=nuit		Flore, habitats	Sabrina TERCELIN
31/07/2024	T=24 à 30°C, V=nuit, Ch=5/8 à 6/8	7h40-11h40	Avifaune nicheuse, Mammifères terrestres	Raimi CARPENTER
20/08/2024	T=18°C, V=faible		Chiroptères	Raimi CARPENTER
21/08/2024	T=11°C, V=nuit, Ch=1/8	7h30-13h40	Avifaune migratrice, Reptiles, Insectes	Raimi CARPENTER
12/09/2024	T=10°C, V=nuit		Chiroptères	Raimi CARPENTER
13/09/2024	T=9°C, V=nuit, Ch=0/8	8h10-13h	Avifaune migratrice, Mammifères terrestres	Raimi CARPENTER
02/10/2024	T=10°C, V=faible		Chiroptères	Raimi CARPENTER
03/10/2024	T=9°C, V=faible, Ch=5/8	8h30-13h	Avifaune migratrice	Raimi CARPENTER
21/10/2024	T=12°C, V=faible		Chiroptères	Raimi CARPENTER
22/10/2024	T=9°C, V=nuit, Ch=7/8	8h30-13h30	Avifaune migratrice	Raimi CARPENTER
20/11/2024	T=4 à 11°C, V=nuit, Ch=0/8 à 5/8	9h-13h	Avifaune migratrice	Raimi CARPENTER

Légende : T : Température, V : Vent, N : couverture nuageuse

5 / 8

Vienne Nature
Association de protection de la nature et de l'environnement de la Vienne



À propos des Lépidoptères

Les inventaires réalisés font apparaître une cohorte d'espèces communes du département mais seule la sortie menée en juin 2024 a dû permettre d'observer des papillons, la date du 30 avril étant relativement précoce pour ce groupe d'espèces.

Les prospections menées ne permettent pas d'écarter la présence d'une population d'espèce à enjeu sur le site comme le Culvire de marais ou le Damier de la sucrose dont des populations sont connues à moins de 5 km.

À propos des Orthoptères

La liste des espèces d'Orthoptères inventoriés sur le site fait apparaître une unique espèce, la Grande sauterelle verte. Les milieux qui composent le site abritent certainement au moins une vingtaine d'espèces dont certaines potentiellement patrimoniales. La pression d'observation sur ce groupe en 2024 n'est pas suffisante pour inventorier les espèces présentes.

À propos des coléoptères saproxyliques

Les inventaires d'insectes saproxyliques ne font ressortir la présence que du Grand Capricorne, protégé en France mais oublié totalement les autres espèces à statut comme le Lucane cerf-volant

À propos des Lépidoptères Hétéroécies

Aucun inventaire des papillons de nuit n'a été réalisé sur le site alors qu'en contexte bocager, la Laineuse du prunellier, *Eriogaster catax*, pourrait être présente. Cette espèce est protégée en France et pourrait subir des nuisances importantes à l'occasion de la mise en place de ce parc éolien.

CONCERNANT LES ENJEUX EN LIEN AVEC LA FLORE

La dernière date d'inventaire pour la flore et les habitats naturels est mentionnée le 10 juillet 2024. La potentielle présence d'espèces autochtones à statut comme l'Odontite de Jaubert, protégée en France, qui peut fréquenter les pelouses calcicoles mais aussi friches agricoles n'a donc pas pu être mise en évidence.

CONCERNANT LES EVITEMENTS ET LES MESURES COMPENSATOIRES

- Au chapitre 5.1.1, il est fait mention de la destruction de 5 mètres de haie pour permettre le passage du raccordement électrique et la création d'une piste temporaire entre les deux éoliennes. Il n'est nulle part fait mention d'une compensation pour la destruction de cet habitat,
- Au chapitre 5.1.4.1.1 page 52 du résumé non technique concernant la destruction d'espèces végétales patrimoniales, il est indiqué qu'aucune espèce patrimoniale ne sera détruite ou nous avons démontré que les inventaires de la flore réalisés sur le site ne couvrent pas la totalité de la saison et n'ont pas pu déceler la présence potentielle d'espèces tardives à statut comme l'Odontite de Jaubert par exemple,

6 / 8

Vienne Nature
Association de protection de la nature et de l'environnement de la Vienne



- Au chapitre 5.1.4, page 52, il n'est pas fait mention du risque de perte d'habitat pour des espèces comme la Laineuse du prunellier *Eriogaster catax*, protégée en France. Les fourrés qui seront détruits (13 m² sont mentionnés), sont un habitat potentiel pour cette espèce et aucun inventaire pour s'assurer de son absence n'a été mené,
- Au chapitre 5.1.4.5.2, page 53, il est fait mention de possible destruction d'individus d'espèces protégées en phase chantier, notamment envers des Reptiles et Amphibiens en léthargie. La destruction d'individus d'espèces protégées doit être couverte par un arrêté préfectoral de dérogation à l'interdiction de destruction d'espèce protégée délivrée par les services de l'État

5.1.4.5.2 Destruction d'individus

Les risques de destruction d'individus en phase de chantier sont liés à l'arrachage de la végétation pour la création du chemin temporaire d'accès à E2 depuis E1 et l'installation du câblage inter-éolienne. En effet, ces milieux constituent des habitats pour les Reptiles et les Amphibiens. En période hivernale, les individus étant en léthargie, toute intervention sur ces habitats est donc susceptible d'occasionner de la mortalité. Un autre risque de destruction pouvant porter sur les Amphibiens est lié à la formation de micro-habitats (ornières, flaques d'eau, dépressions en eau, etc...) par la circulation répétée des engins de chantier. La circulation des véhicules dans ces micro-habitats peut donc engendrer des destructions de pontes ou d'individus.

- Au chapitre 5.2.4.4.2, la destruction d'individus de chauves-souris est envisagée notamment pour les espèces de haut vol et migratrices. À ce titre, une demande de dérogation à l'interdiction de destruction d'espèces protégées devrait être engagée.

5.2.4.4.2 Destruction d'individus

La destruction d'individus est le principal risque qui porte sur les chauves-souris en phase d'exploitation. Elle peut être engendrée par la collision des individus avec les pales des éoliennes ou par effet barotraumatique.

Concernant les espèces volant à basse altitude, l'implantation retenue pour les éoliennes permet d'éviter toute zone de survol de lisières par les pales. En effet, l'éolienne E2 est celle qui est la plus proche d'une haie (distance de 145 m) mais, compte tenu des gabarits retenus, la distance entre le rotor et la canopée est de 122 mètres.

Concernant les espèces évoluant en milieux ouverts et à haute altitude, l'activité en hauteur est importante, ce qui expose les espèces au risque de collision. Les espèces particulièrement concernées sont la Noctule commune et la Noctule de Leisler, ainsi que la Pipistrelle commune et la Pipistrelle de Kuhl.

CONCLUSION ET AVIS DE VIENNE NATURE

Les observations mentionnées plus haut appellent à plusieurs questions :

- Concernant les Chiroptères, pourquoi n'avoir pris en compte que les données relatives à l'étude et pas les données bibliographiques connues localement ? Ceci aurait mis en évidence un impact potentiel fort de ce parc éolien sur les chauves-souris locales.
- Il existe des secteurs à enjeux forts pour l'hivernation des chauves-souris comme l'ancien aqueduc romain dont une majorité des conduits ne sont pas accessibles à l'homme, comment ces enjeux sont-ils pris en considération ?
- Concernant les inventaires d'insectes, comment savoir si la totalité de la faune potentiellement impactée a été prise en considération alors qu'une seule demi-journée de terrain en condition favorable a été réalisée ?
- Il est fait mention de la destruction d'un linéaire de haie mais aucune mesure compensatoire n'est proposée. Qu'est-il envisagé pour compenser la perte nette de cet habitat ?

Au vu des différents éléments listés ci-dessus :

- La non prise en compte de colonies de chauves-souris existantes dans un rayon d'activité qui inclut le futur site éolien,
- L'inventaire de terrain incomplet ne prenant pas en compte les espèces précoces et tardives de la flore, notamment les messicoles à statut comme l'Odontite de Jaubert, protégée en France,
- L'inventaire des insectes très incomplet qui n'a été réalisé qu'à partir d'une unique sortie de terrain présentant des conditions favorables en 2024,
- L'absence d'inventaire de papillons de nuit s'assurant par exemple de l'absence de Laineuse du prunellier, *Eriogaster catax*, protégée en France, hôte des fourrés dont certains seront broyés,
- L'inventaire des insectes saproxylophages ne tenant pas compte d'espèces à statut comme le Lucane cerf-volant,
- La possible destruction d'espèces protégées de Reptiles et/ou d'Amphibiens lors de la phase chantier,
- L'installation à moins de 200m d'une haie arborescente d'une éolienne qui pourra avoir un impact fort sur la mortalité des chauves-souris, à la fois en phase d'alimentation mais aussi en transit saisonnier,
- L'absence de demande de dérogation à l'interdiction de destruction d'espèce protégée pour les Reptiles et Amphibiens en phases chantier et démantèlement et chiroptères en phase d'exploitation

Par ces questions et pour les motifs évoqués ci-dessus, Vienne Nature s'oppose à la mise en place de ce parc éolien et émet un avis défavorable sur ce projet.

8 / 8

Vienne Nature
Association de protection de la nature et de l'environnement de la Vienne



7 / 8

Vienne Nature
Association de protection de la nature et de l'environnement de la Vienne

