

**DÉPARTEMENT DE LA SEINE-MARITIME**

**VILLE DE DIEPPE**

**PROJET D'URBANISME : FUTUR ECO-QUARTIER DU  
VAL-D'ARQUET- EST**



**ÉTUDE FAUNE-FLORE**

**FÉVRIER 2025**

## SOMMAIRE

<b>I. ETUDE FAUNE, FLORE, PATRIMOINE NATUREL ET ZONES HUMIDES.....</b>	<b>3</b>
<b>I.1. MÉTHODES.....</b>	<b>3</b>
<b>I.2. INVENTAIRE FLORE .....</b>	<b>7</b>
<b>I.3. UNITÉS DE VÉGÉTATION PROSPECTIONS ET SENSIBILITÉ ÉCOLOGIQUE 2020/2023.....</b>	<b>10</b>
<b>I.4. INVENTAIRE FAUNE .....</b>	<b>14</b>
<b>I.5. INVENTAIRE AVIFAUNE.....</b>	<b>17</b>
<b>I.6. ENJEUX ET PRÉCONISATIONS.....</b>	<b>22</b>

## PLANCHES

planche 1 : Cartographie des tracés partiels lors des inventaires.....	4
planche 2 : Cartographie des prospections naturalistes pour la flore .....	8
planche 3 : Cartographie des prospections naturalistes pour les espèces des zones humides.....	9
planche 4 : Cartographie des unités de végétation (2023) .....	12
planche 5 : Cartographie de la sensibilité écologique.....	13
planche 6 : Cartographie des prospections naturalistes pour les espèces de la faune .....	16

## ANNEXES

- Liste des espèces
- Photographie du site

# I. ETUDE FAUNE, FLORE, PATRIMOINE NATUREL ET ZONES HUMIDES

Cette étude s'inscrit dans le cadre de l'état initial des parcelles situées au sein de la commune de Dieppe. L'objectif de cette étude est de réaliser un diagnostic écologique patrimonial basé sur l'inventaire de la faune et des habitats naturels.

## I.1. MÉTHODES

Cet inventaire a été réalisé par le bureau d'étude VINCENT SIMONT lors de 5 passages :

- Passage en hiver : 03 février 2023,
- Passage au printemps : 07 avril 2023, 05 mai 2023,
- Passage en été : 20 juillet 2023.
- Passage en automne : 30 novembre 2024

La météo était favorable lors des 5 passages sur le site. Leur inventaire se base sur la recherche spécifique par groupe taxinomique.

- **Taxons**

Leur inventaire a été conduits sur les groupes taxinomiques suivants :

- *Flore et habitats naturels ;*
- *Oiseaux ;*
- *Mammifères ;*
- *Odonates (Libellules et demoiselles) ;*
- *Lépidoptères diurnes (Papillons de jour).*
- *Orthoptères (Grillons, Criquets, Sauterelles)*

Les résultats pour chaque groupe vont dépendre de la période d'observation, des éléments présents sur le site (eau pour les Odonates et les Batraciens), des dates de passages. Le tableau ci-dessous résume pour chaque groupe d'espèces les périodes les plus favorables d'inventaires (source : Vincent Simont) :

Inventaires de terrain :	J	F	M	A	M	J	J	A	S	O	N	D
Flore vasculaire			■	■	■	■	■	■	■	■		
Mammifères (hors chiroptères)	■	■	■	■	■	■	■	■	■	■	■	■
Oiseaux nicheurs		■	■	■	■	■	■	■	■	■		
Reptiles				■	■	■	■	■	■	■		
Odonates				■	■	■	■	■	■	■		
Lépidoptères diurnes			■	■	■	■	■	■	■	■		
Orthoptères			■	■	■	■	■	■	■	■		

	Période optimale
--	------------------

	Période marginale
--	-------------------

- **Méthode de terrain**

La méthodologie employée par le naturaliste est un suivi GPS lors de son passage sur le terrain. L'exemple ci-dessous sont les tracés au mois de mai, juillet 2023 et en novembre 2024 sur le site de Val-d'Arquet. Les tracés sont partiels.



## - Flore

La première observation d'un taxon se fait à la vue avec la notation des points GPS pour obtenir un nuage de point. Les espèces très communes sont répertoriées une seule fois sur la parcelle, à contrario les espèces patrimoniales ou avec des enjeux vont être indiquées à plusieurs reprises. Pour la flore lors de son inventaire des prélèvements des espèces sont effectuées puis elles sont identifiées au laboratoire pour les espèces compliquées à analyser.

Les milieux qui sont jugés les plus intéressants par le naturaliste vont être prospectés plus dans le détail comme une bordure de haie, une prairie humide, à contrario une monoculture céréalière sera jugée comme moins intéressante et les enjeux seront plus faibles.

## - Faune

La prospection des espèces se fait tout au long de la sortie du naturaliste par exemple les oiseaux peuvent être observés depuis la culture de blé alors qu'ils sont présents dans la haie.

### ○ Mammifères

Les recherches sur les mammifères ont consisté à parcourir l'ensemble du site et ses différents habitats. Leur étude nécessite des investigations particulières comme le piégeage des micromammifères, la pose de pièges photographiques, etc. Seules les méthodes d'observations directes et la recherche d'indices ont été entreprises. Les observations peuvent se faire par la trace des fèces.

### ○ Avifaune

Les prospections ont été conduites sur le site au printemps, en été et en hiver. La totalité du site a été prospectée. À cette occasion, les indices laissés par les oiseaux (nid, plumes, fientes, pelotes de rejection...) sont identifiés. Ils permettent de compléter l'inventaire. Les oiseaux sont également reconnus à l'ouïe et quand l'espèce n'est pas reconnue le son est enregistré, pour être analysé en laboratoire afin d'obtenir le nom du taxon.

La méthode utilisée pour ces prospections découle de celle des plans quadrillés qui consiste à localiser sur une carte l'ensemble des observations réalisées. L'observateur parcourt la zone d'étude sans contraintes temporelle, d'heure ou de trajet précis. Cette méthode itinérante permet à l'observateur expérimenté de localiser directement les données de terrain sur un plan.

### ○ Chiroptères

La recherche des chiroptères a été réalisée en hiver avec la recherche des gîtes hivernaux dans les blockhaus. Avec l'utilisation d'une échelle télescopique dans les blockhaus et les bâtiments agricoles pour la recherche de la faune en lien avec le bâti comme la chouette effraie, les fouines, les chiroptères cela correspond à la faune anthropophile.

### ○ Invertébrés

Les invertébrés forment un vaste groupe faunistique difficile d'étude. Parmi eux, les papillons de jours (Lépidoptères rhopalocères), les libellules et demoiselles (odonates) et les sauterelles, grillons et criquets (orthoptères), sont les groupes les plus abordés dans ce type d'étude.

L'inventaire des papillons de jour a été effectué par prospection "à vue" sur l'ensemble du site, avec si besoin, capture au filet pour identification. Les chenilles et les informations connexes qui s'y rapportent (plantes hôtes, cocons...) sont prises en compte dans l'inventaire. Le comportement des adultes en vol est également noté, lorsqu'il apporte une indication sur l'utilisation du site par l'espèce (parade nuptiale, accouplement, rassemblement...).

L'inventaire des Odonates est basé sur l'observation directe des adultes, capturés si nécessaire au filet pour identification ou aux jumelles.

L'inventaire des Orthoptères est basé sur l'observation directe des adultes, capturés au filet fauchoir ou la nappe de battage pour identification et à l'écoute des émissions sonores.

- **Inventaires des espèces**

Dans leurs inventaires les taxons sont répertoriés avec la nomenclature taxonomique utilisée par le Muséum National d'Histoire Naturelle (MNHN, TaxRef 16.0) de Paris et reprise dans la base de données SERENA (développée par RNF). Quand, ils ont identifié les taxons directement sur le terrain lorsque cela est possible. Toutefois, des prélèvements peuvent être réalisés pour les taxons nécessitant un examen attentif en laboratoire.

Quand, ils n'ont pas identifié l'espèce le mention « sp » est utilisée. Les autres taxons sont identifiés au rang d'espèce, c'est-à-dire au sens strict et excluant les complexes d'espèces.

- **Statut de rareté des espèces SIMONT (Avifaune/Faune)**

Dans le cadre de leur inventaire, les espèces ont été classées en fonction de leur statut de rareté.

« Les statuts de rareté ont été élaborés à partir d'une échelle « d'expert » à partir de connaissance de terrain et de la bibliographie disponible. L'échelle suivante a été appliquée pour caractériser le statut de rareté des espèces : Très rare, Rare, Assez rare, Peu commune, Assez commune, Commune, Très commune. Cette échelle peut dans certains cas être simplifiée pour des groupes taxonomiques peu connus. »

Les références bibliographiques ci-dessous correspondent aux principales ressources documentaires sur lesquelles s'est basée le Bureau d'étude VINCENT Simont l'élaboration des statuts de rareté.

« Il est important de préciser que quelle que soit l'échelle de cotation adoptée, les seuils choisis contiennent toujours une part d'arbitraire. L'essentiel n'est pas tant d'établir une « cotation absolue », mais d'identifier les taxons les plus intéressants dans un système hiérarchisé.

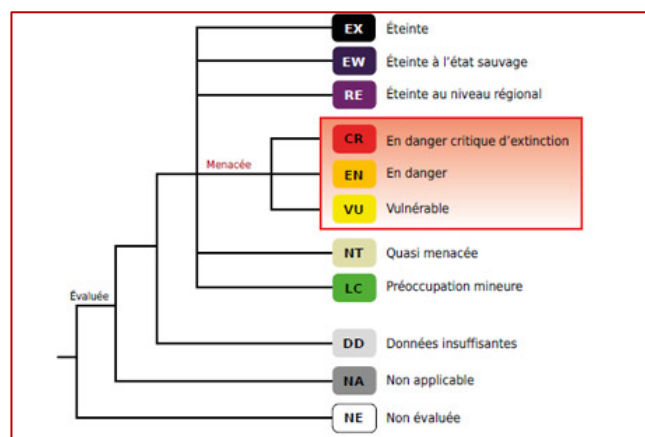
Par ailleurs, il ne faut pas dogmatiser l'apparente précision mathématique de ce type de classification. Une analyse critique est évidemment nécessaire, en particulier pour les espèces dont la fréquence est proche d'un seuil. Par exemple, la régression ou l'extension d'un taxon et de son biotope sont des facteurs importants.

Inversement, il faut également noter qu'une espèce peut présenter une aire de répartition assez dense mais des habitats et des populations de petites tailles, disséminés sur l'ensemble du territoire. C'est le cas souvent pour différentes espèces d'amphibiens par exemple. Dans ce cas, la fréquence peut éventuellement être pondérée. Cette catégorie d'espèces concerne surtout les degrés assez communs à assez rare et correspond globalement à la définition suivante : « *Espèce peu commune, liée à un habitat ou groupe d'habitats spécialisés et/ou encore présente dans de nombreux milieux mais aux populations très faibles* ». »

- **Statut liste rouge (Flore/avifaune/faune)**

Chaque taxon a également été classé en fonction de la liste rouge. La liste rouge correspond à un indicateur pour suivre l'état de la biodiversité. Elle a été mise en place par l'IUCN (Union internationale pour la conservation de la nature).

Le système de l'IUCN est caractérisé par neuf catégories qui sont indiquées dans la figure suivante :



- **Statut liste CBN (flore/avifaune)**

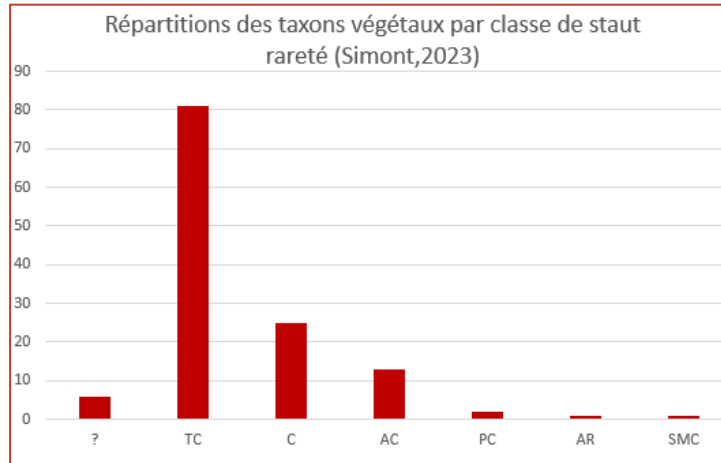
Pour compléter les données de la liste rouge pour chaque espèce, les statuts du conservatoire botanique d'espace naturel de Haute Normandie ont été utilisés. Les espèces patrimoniales sont un ensemble d'espèces protégées, menacées et rare. Ce statut n'est pas considéré comme légal car le classement est effectué en fonction

## I.2. INVENTAIRE FLORE

Au total 129 taxons de végétaux supérieurs ont été répertoriés. La liste complétée des taxons se situe en annexe. Le graphique ci-dessous présente les différents statuts de rareté des taxons à l'échelle des Hauts-de-France.

La légende indique :

- ? = indéterminées,
- TC : très commun,
- C = commun,
- AC= assez-commun,
- PC= peu commun,
- AR= assez-rare,
- SMC = Statut mal connu



Les résultats mettent en évidence une richesse spécifique assez faible avec une mosaïque d'habitat peu diversifié. Aucun taxon ne présente de statut de rareté particulier. Il en est de même concernant la liste rouge.

Une espèce est considérée comme assez-rare avec le statut de rareté de Vincent SIMONT et quasi-menacé par la liste rouge, il s'agit de *Salvia pratensis* (Sauge des prés).



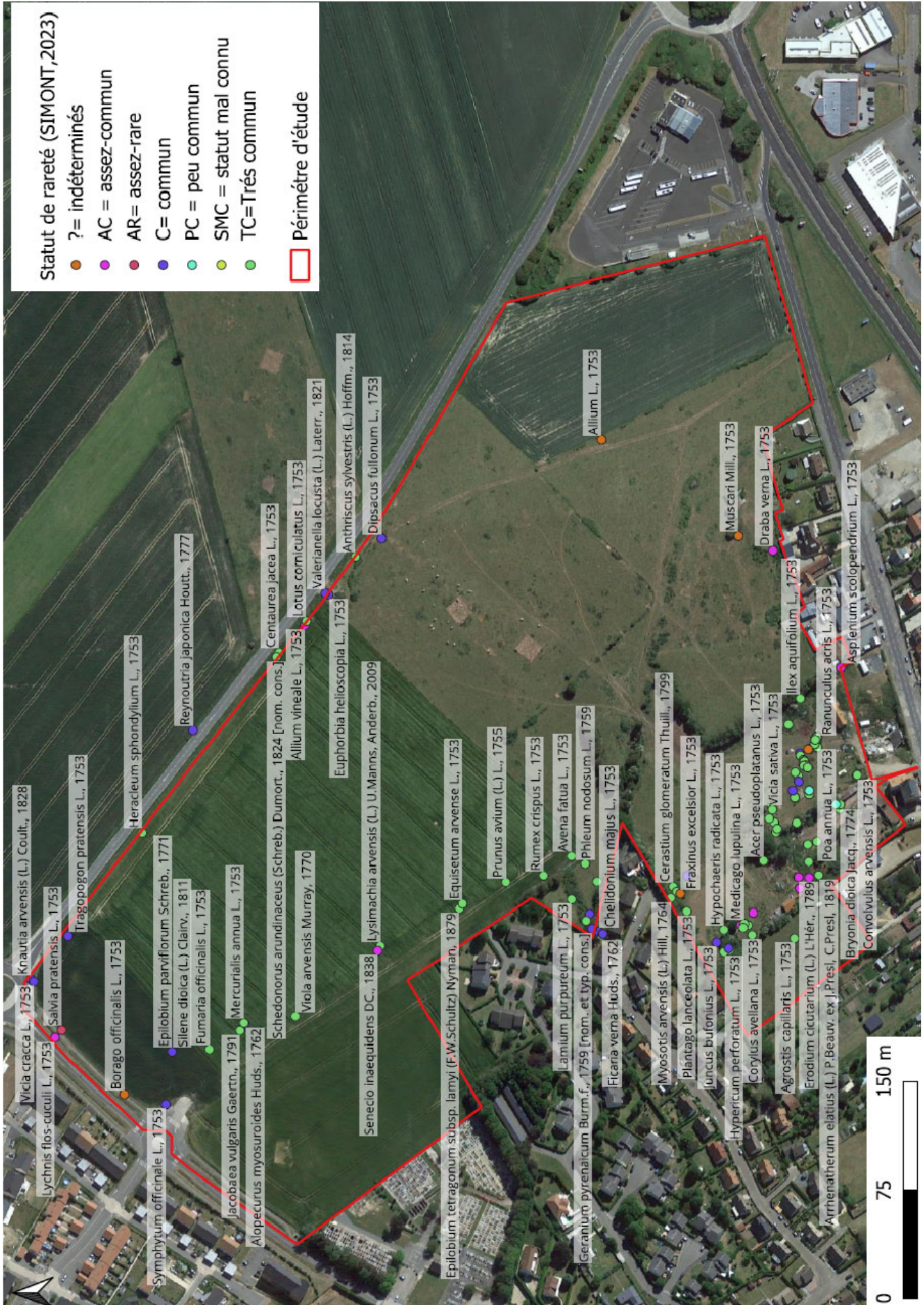
Photographie de *Salvia pratensis* (source : INPN)

### ✓ ZONES HUMIDES

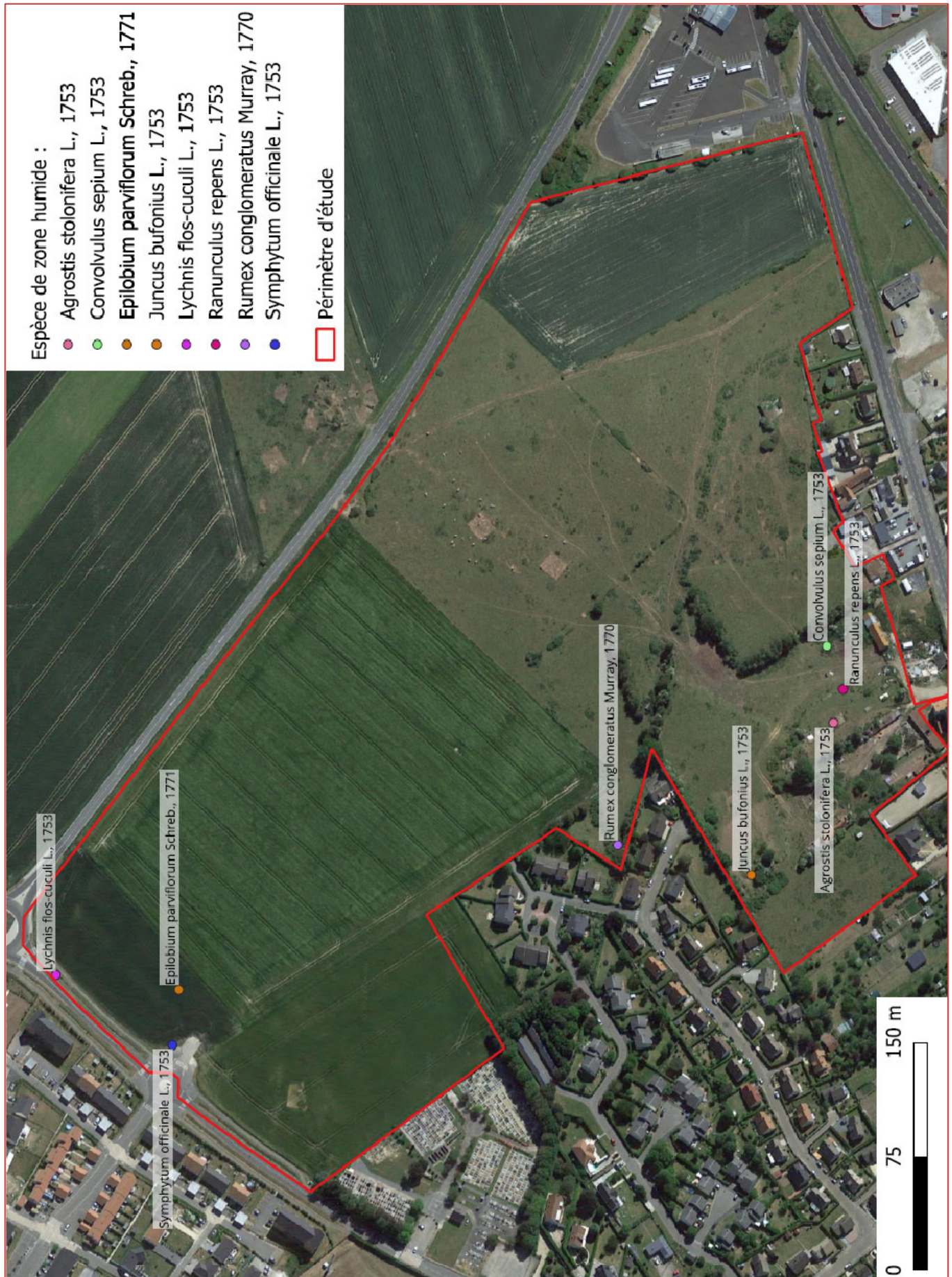
Dans le cadre du projet aucune zone humide n'est présente d'après la pédologie et l'étude faune-flore. La flore est caractérisée par de la végétation pionnière.

Le nombre de taxons caractéristiques des zones humides est de 8 sur 130 espèces. Les espèces caractéristiques des zones humides sont : *Agrostis stolonifera*, *Convolvulus sepium*, *Epilobium parviflorum*, *Juncus bufonius*, *Lychnis flos-cuculi*, *Ranunculus repens*, *Rumex conglomeratus*, *Symphytum officinale*.

Sur le site les espèces sont présentes sous la forme de station floristique plutôt que d'habitat car la localisation des espèces est hétérogène.



Cartographie des prospections naturalistes pour les espèces des zones humides



### **I.3. UNITÉS DE VÉGÉTATION PROSPECTIONS ET SENSIBILITÉ ÉCOLOGIQUE 2020/2023**

Dans son étude faune/flore le naturaliste à mis en avant les unités de végétation qui vont être différentes en fonction des secteurs du projet.

Les unités de végétations sont :

- Bâti et jardin,
- Blockaus,
- Culture céréalière,
- Pâturage mésophile,
- Friche nitrophile,
- Haie arasée,
- Haie arbustive,
- Haie arborée.

#### ➤ **Blockaus**

Les blockaus ne vont pas contenir de végétation. La sensibilité écologique est faible. Cet habitat pourrait abriter des chiroptères. Toutefois, ils n'ont pas été observés et ses lieux sont souvent « squattés » par des riverains.

#### ➤ **Culture céréalière**

Des secteurs sont caractérisés par des cultures céréalières. Ces milieux vont être pauvres en végétation, la flore se situe principalement aux extrémités des zones cultivées. Quelques messicoles, souvent thérophytes eutrophes des cultures, sont dispersés au sein de cet habitat tel que la mercuriale annuelle (*Mercurialis annua*), le coquelicot (*Papaver rhoeas*), etc. Ce milieu contient une sensibilité assez-faible.

#### ➤ **Pâturage mésophile,**

Les espèces contenues dans cet habitat peuvent être par exemple : *Lamium purpureum*, *Rumex acetosa*, *Plantago lanceolata*, *Hedera helix*, ect... Cette zone est caractérisée par un secteur avec une sensibilité écologique moyenne.

#### ➤ **Friche nitrophile,**

Les friches nitrophiles vont être caractérisées par des plantes qui vont avoir un attrait pour des sols riches en nitrates ou déchets organiques. Les espèces caractéristiques des friches nitrophiles sont : *Acer pseudoplatanus*, *Cirsium arvense*, *Lactuca serriola*, *Malva sylvestris*, ect..

Ce milieu contient une sensibilité moyenne.

#### ➤ **Haie arbustive,**

Les haies arbustives vont être constituées d'arbres peuvent être basse ou haute. Ces haies vont être des supports pour la biodiversité spécifique et permettent de limiter l'érosion des sols. Sur le secteur elles vont être composées du Conzyde du Canada, de l'Erable sycomore. La sensibilité écologique est considérée comme moyenne.

#### ➤ **Haie arborée.**

Les haies arborées vont être constituées d'arbres de haut-jet pouvant être taillés en têtard. Ces arbres peuvent potentiellement accueillir une diversité d'espèces importante. Les haies vont avoir une sensibilité écologique assez car elles vont permettre de pouvoir habiter des espèces de l'avifaune.

### ➤ Haie arasée

Des haies ont été arrachées avant le début des travaux du lotissement. Au global, 334,5 m de haie ont été arrachées. Lors de l'observation de terrain par le naturaliste aucun nid ne semblait être présent dans les haies.



*Photographie des haies détruites sur le site*

### ➤ Bâti et jardin

Cette unité de végétation se situe dans le secteur sud du projet. Les secteurs bâtis vont correspondre à des granges. D'un point de vue sensibilité écologique cette zone est considérée comme faible à assez-faible. Les zones bâties peuvent abriter des espèces de l'avifaune. Des nids d'hirondelle du rivage au niveau du bâti ont été détruits au niveau du bâtiment principal à l'entrée du site et au niveau du sud du projet. La destruction des nids a été observée lors du passage du mois de juillet (voir les photos ci-dessous de 2023), a priori par l'agriculteur.



*Photographie des nids d'hirondelle détruits*

La carte ci-dessous permet de localiser les haies arasées et les bâtiments avec la destruction des nids d'hirondelle.












*Localisation nids d'hirondelle détruits et des haies arasées*

### ➤ Conclusion

Pour conclure, le secteur du projet contient une sensibilité écologique allant de faible à assez-forte. Elle va être plus élevée au niveau des haies et de la pâture mésophile, à contrario au niveau des zones anthropisées cette sensibilité sera faible comme au niveau de la culture céréalière. Des haies ont été arrachées et des nids d'hirondelle ont été détruits avant le début de travaux.



Unités de végétation

-  Limite de la zone d'étude
-  Bâti et jardin
-  Blockhaus
-  Culture céréalière
-  Pâturage mésophile
-  Friche nitrophile
-  Haie arasée
-  Haie arbustive
-  Haie arborée









Source des données : serveur IGN  
Réalisation : Simont, 2023





Sensibilité écologique

-  Limite de la zone d'étude
- Valeur de la sensibilité écologique
-  Faible
-  Assez faible
-  Moyenne
-  Assez forte
-  Forte



Source des données : serveur IGN  
 Réalisation : Simort, 2023

## I.4. INVENTAIRE FAUNE

### ▪ MAMMIFÈRES

Pendant l'inventaire de la faune une seule espèce a été observée il s'agit de *Talpa europaea*. Cette espèce est très commune d'après les statuts de rareté et n'est pas en danger d'après la liste rouge.



TALPA EUROPAEA

### ▪ INVERTÉBRÉS

Les invertébrés forment un vaste groupe faunistique difficile d'étude. Parmi eux, les papillons de jours (Lépidoptères rhopalocères), les libellules et demoiselles (odonates) et les sauterelles, grillons et criquets (orthoptères), sont les groupes les plus abordés dans ce type d'étude.)

#### - LÉPIDOPTÈRES

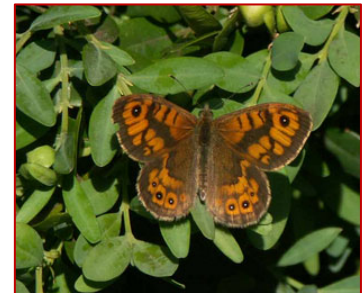
L'inventaire des papillons de jour a été effectué par prospection "à vue" sur l'ensemble du site, avec si besoin, capture au filet pour identification. Les chenilles et les informations connexes qui s'y rapportent (plantes hôtes, cocons...) sont prises en compte dans l'inventaire. Le comportement des adultes en vol est également noté, lorsqu'il apporte une indication sur l'utilisation du site par l'espèce (parade nuptiale, accouplement, rassemblement...).

Seulement onze espèces ont été observées, dont 8 sont classées comme très communes : *Aglais io* (Paon-du-jour), *Maniola jurtina* (Myrtil), *Pararge aegeria* (Tircis), *Pieris rapae* (Piéride de la Rave), *Polyommatus icarus* (Azuré de la Bugrane), *Pyronia tithonus* (Amaryllis), *Vanessa atalanta* (Vulcain), *Vanessa cardui* (Belle-Dame).

Le Vulpain est une espèce caractéristique des bords de chemins, des friches ainsi que des jardins. *Pyronia tithonus* est une espèce très répandue ainsi que tolérante au sein des milieux anthropiques.

Dans les espèces deux sont considérés comme commune *Araschnia levana* (Carte géographique) et *Euclidia glyphica* (Doublure jaune). Ces deux espèces sont diurne.

La seule espèce qui est caractérisé assez-commune est *Lasiommata megera* (Mégère). La Mégère affectionne les friches broussailleuses, les landes claires et les endroits rocailleux.



Aucune espèce n'est protégée d'un point de vue nationale.

LASIOMMATA MEGERA

Le tableau ci-dessous permet de visualiser les espèces avec les statuts de rareté en fonction de la rareté en Picardie et sur la liste rouge picarde. Les statuts de rareté de SIMONT sont : L'échelle suivante a été appliquée pour caractériser le statut de rareté des espèces : Très rare, Rare, Assez rare, Peu commune, Assez commune, Commune, Très commune. Cette échelle peut dans certains cas être simplifiée pour des groupes taxonomiques peu connus ».

Groupe taxonomique	Nom scientifique (Taxref 16.0)	Nom vernaculaire	Rareté Normandie orientale (Simont, 2023)	Liste rouge en Normandie occidentale
Lépidoptères (Lepidoptera)	<i>Aglais io</i> (Linnaeus, 1758)	Paon-du-jour	TC	LC
Lépidoptères (Lepidoptera)	<i>Araschnia levana</i> (Linnaeus, 1758)	Carte géographique	C	LC
Lépidoptères (Lepidoptera)	<i>Euclidia glyphica</i> (Linnaeus, 1758)	Doublure jaune	C	-
Lépidoptères (Lepidoptera)	<i>Lasiommata megera</i> (Linnaeus, 1767)	Mégère	AC	LC
Lépidoptères (Lepidoptera)	<i>Maniola jurtina</i> (Linnaeus, 1758)	Myrtil	TC	LC
Lépidoptères (Lepidoptera)	<i>Pararge aegeria</i> (Linnaeus, 1758)	Tircis	TC	LC
Lépidoptères (Lepidoptera)	<i>Pieris rapae</i> (Linnaeus, 1758)	Piéride de la Rave	TC	LC
Lépidoptères (Lepidoptera)	<i>Polyommatus icarus</i> (Rottemburg, 1775)	Azuré de la Bugrane	TC	LC
Lépidoptères (Lepidoptera)	<i>Pyronia tithonus</i> (Linnaeus, 1771)	Amaryllis	TC	LC
Lépidoptères (Lepidoptera)	<i>Vanessa atalanta</i> (Linnaeus, 1758)	Vulcain	TC	LC
Lépidoptères (Lepidoptera)	<i>Vanessa cardui</i> (Linnaeus, 1758)	Belle-Dame	TC	LC

**- ODONATES**

Aucune espèce n'a été observée sur le site.

**- ORTHOPTÈRES**

**L'inventaire des Orthoptères** est basé sur l'observation directe des adultes, capturés au filet pour identification et à l'écoute des émissions sonores

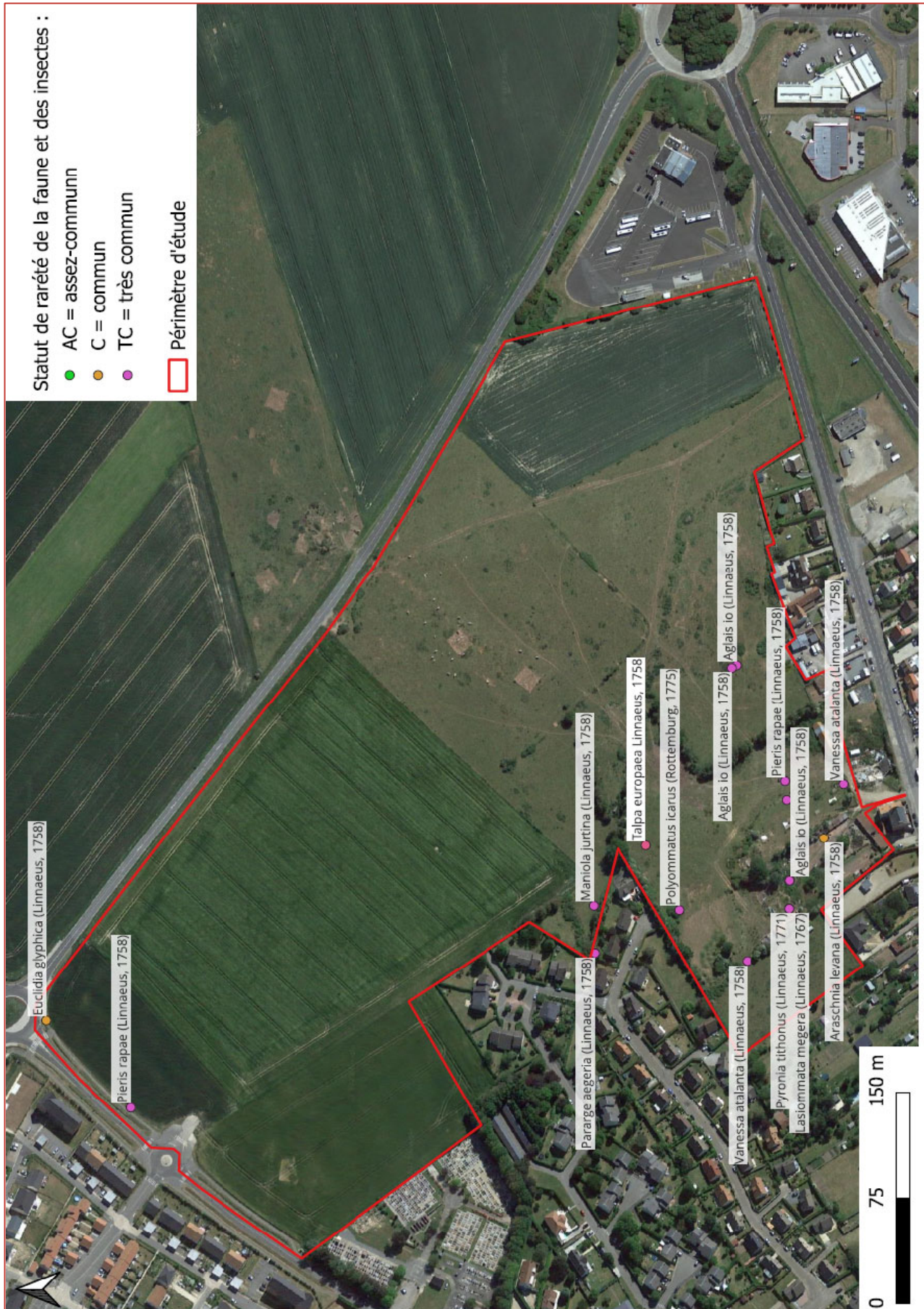
Seulement deux espèces ont été observées dont deux qui sont très communes : *Pseudochorthippus parallelus* (Criquet des pâtures) et *Roeseliana roeselii* (Decticelle bariolée). Ces deux espèces sont caractéristiques des milieux secs à humides. Toutefois, elles vont avoir une préférence pour les lisières forestières, les haies et les friches.

**-HYMÉNOPTÈRE**

Aucune espèce n'a été observée sur le site.

▪ **AMPHIBIENS ET REPTILES**

Aucune espèce n'a été observée sur le site.

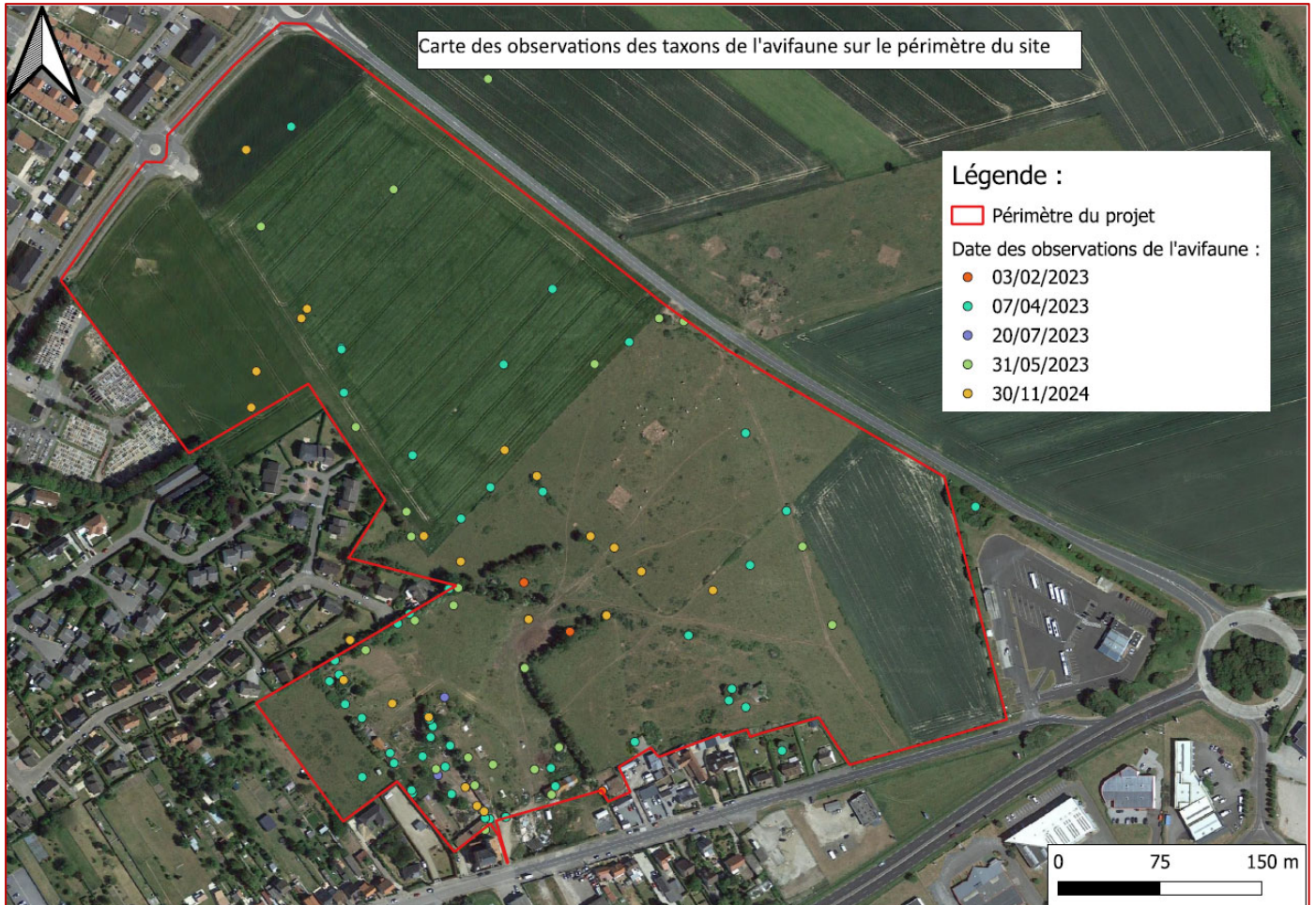


## 1.5. INVENTAIRE AVIFAUNE

### - Généralités

Pendant, l'inventaire de l'Avifaune réalisé par le bureau d'études de VINCENT SIMONT 39 espèces différentes ont été observées entre les 5 passages réalisés. Concernant les passages les espèces ont été contactées en période de reproduction, de migration ou en simple transit.

La carte ci-dessous représente la localisation de l'ensemble des observations. Elle met en évidence que la majorité des espèces d'oiseaux ont été retrouvées dans la zone de prairie, les haies et les fourrées. Le secteur de culture contient des espèces mais plus disséminées.



- **Statut de cortège d'espèce**

Les espèces peuvent être divisées dans 5 cortèges :

- Ubiquiste : espèces que l'on rencontre dans des territoires étendus et variés
- Culture : espèces typiques des cultures
- Bocage : espèces typiques des bocages
- Autre : les espèces qui vont vivre sur les falaises ou sur les toits d'immeubles ou les falaises. Ces espèces sont influencées par la ville et le littoral avec les falaises.
- Anthropique : espèce que l'on rencontre dans milieux exploités par l'homme ou dans le bâti.

Le tableau ci-dessous permet de visualiser les espèces situées dans les différentes catégories.

Cortèges	Espèces
<b>Ubiquiste</b>	Accenteur mouchet, Corneille noire, Étourneau sansonnet, Grive musicienne, Merle noir, Pie bavarde, Pigeon ramier, Pouillot véloce, Troglodyte mignon, Verdier d'Europe
<b>Culture</b>	Alouette des champs, Bergeronnette flavéole, Bruant proyer, Perdrix grise
<b>Bocage</b>	Chardonneret élégant, Fauvette à tête noire, Fauvette grisette, Hypolaïs polyglotte, Linotte mélodieuse, Mésange à longue queue, Mésange bleue, Pinson des arbres, Rougegorge familier, Tarier pâtre
<b>Anthropique</b>	Hirondelle rustique, Moineau domestique, Pigeon biset, Rougequeue noir
<b>Autre</b>	Choucas des tours, Faisan de Colchide, Faucon pèlerin, Goéland argenté, Martinet noir

➤ **Statut de richesse de spécifique**

Les prospections ont été conduites au milieu de la période de reproduction et à la fin de cette période des oiseaux. La totalité du site a été prospectée. À cette occasion, les indices laissés par les oiseaux (nid, plumes, fientes, pelotes de rejection...) sont identifiés.

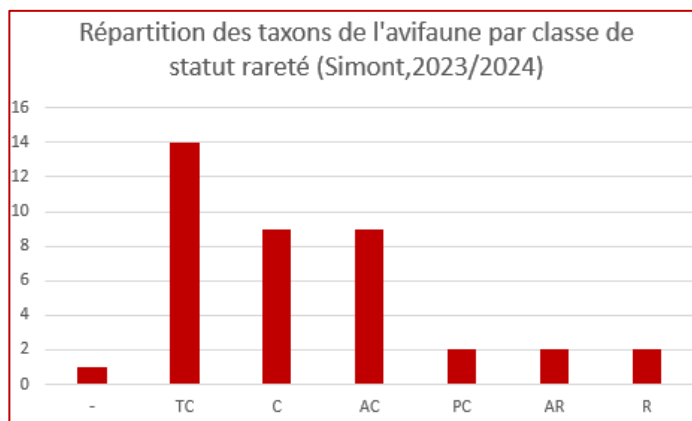
Durant leur inventaire, 39 taxons ont été observés avec des statuts de rareté compris de très commun, commun et assez-commun.

Deux espèces vont être considérées comme peu commune il s'agit de du Faisan de Colchide et le goéland argenté.

Deux espèces sont considérées comme assez-rare : c'est le Bruant proyer qui est quasi-menacé sur la liste rouge et la seconde espèce est le Pipit farlouse.

Les deux espèces rares qui ont été observées sont le Faucon Pèlerin (en vol) et le Busard Saint-Martin (en chasse).

Le graphique permet de visualiser la répartition des taxons.



## - Statut

La méthode utilisée pour ces prospections découle de celle des plans quadrillés qui consiste à localiser sur une carte l'ensemble des observations réalisées. L'observateur parcourt la zone d'étude sans contrainte temporelle, d'heure ou de trajet précis. Cette méthode itinérante permet à l'observateur expérimenté de localiser directement les données de terrain sur un plan.

Pour chaque espèce d'oiseaux, un indice de reproduction est attribué :

- N : lorsqu'un indice probant de reproduction a été observé : jeunes, transport de matériaux pour le nid, etc. ;
- NP : Nicheur probable, lorsqu'aucun indice sûr de reproduction n'a été observé mais que l'espèce fréquente la zone d'étude pendant la période de reproduction par exemple, chante, etc. ;
- M : Migrateur ;
- NoN : Non nicheur, lorsque l'espèce utilise la zone d'étude pour se nourrir par exemple mais ne niche pas ;

### ➤ Statut d'hivernant et migrateur

Les espèces hivernantes et migratrices sur le site sont peu nombreuses. Les espèces observées en période hivernale ne sont pas considérées comme nicheuses sur le site. Elles ont été observées en période de vol ou posés.

Les espèces migratrices sont des espèces qui se déplacent librement sur de longues distances. Les espèces se déplacent pour se nourrir, pour se reproduire. La zone est située sur un couloir migratoire mais nous ne pouvons déterminer la fréquence et l'importance du flux des migrateurs passant au-dessus de la zone.

Sur le site deux espèces sont considérées comme migratrice : Le Busard Saint-Martin (*Circus cyaneus*) et la Grive mauvis (*Turdus iliacus*). Une nuance est à faire pour la considération des espèces en tant que migratrice sur le site.

### ➤ Statut de reproduction sur le site

#### - Passage en période de nidification

Au sujet des observations certains oiseaux de la même espèce vont avoir des statuts de reproduction différents en fonction des dates d'observations. La pression d'observation a permis de cerner l'enjeu d'un point de vue ornithologique de la zone du projet, mais n'a pas permis d'affirmer pour certaines espèces le statut de reproduction des oiseaux examinés.

Sur le site 15 espèces sont nicheuses possibles, toutes les espèces ont été observées soient posées sur le site, entrain de chanter, ou en vol. Concernant le statut de rareté nicheur des taxons, il est compris entre très commun à assez-rare. Les espèces sont principalement localisées dans la zone au-sud du projet dans le secteur avec les haies et la zone de prairie. Les taxons sont également localisés en bordure du site.

Au sujet des espèces nicheuses sur site, il y a 4 espèces qui vont être caractérisées comme nicheuses :

- La Linotte mélodieuse (*Linaria cannabina*) qui a été observée entrain de construire un nid au niveau des haies arbustives au sud du projet. La Linotte mélodieuse est un oiseau commun qui habite toutes sortes de milieux ouverts à semi-ouverts. C'est un oiseau très mobile. La Linotte mélodieuse est une espèce commune et localement nombreuse. Elle n'est pas menacée.
- La Mésange à longue queue (*Aegithalos caudatus*) qui a été observée entrain de construire son nid au niveau des haies arbustives au sud du projet. L'espèce est commune, non menacée globalement. L'aire de répartition est très vaste.
- Le Rougequeue noir (*Phoenicurus ochurus*) qui a été aperçu en train de pousser un cri. Cette espèce a été observée en bordure du site. Elle est assez-commune en Normandie orientale. Le rougequeue noir est une espèce qui est présente dans tous les milieux comme dans les sites urbains ou les milieux plus ruraux. Il est peu farouche.

- Le Troglodyte mignon (*Troglodytes troglodytes*). L'espèce est très-commune en Normandie. L'espèce est non menacée sur la quasi-totalité de son aire. Elle est visible dans les milieux urbains comme au Havre et dans les milieux plus ruraux.

Toutes les espèces considérées comme nicheuses sur le site sont très communes et aucune espèce n'est menacée d'après la liste rouge.

#### ➤ Espèces protégées

Le site va contenir des espèces protégées de l'avifaune dans cette section seront indiquées les espèces qui sont nicheuses, nicheuses possibles et migratrices. Quand des individus de la même espèce ont été observés en tant que nicheur et nicheur-possible, nous conservons le statut nicheur.

Lors des inventaires du naturaliste 39 individus ont été observés, toutefois dans les individus il y a des doublons avec des différentes dates de passage. En retirant les doublons 28 taxons sont protégés nationalement (NO3 Prot. oiseaux Art3).

Le diagnostic a montré l'absence d'enjeu important sur les oiseaux. Un enjeu moyen concerne les espèces protégées, puisqu'il n'y a pas d'espèces patrimoniales fortes. Les espèces protégées sont concentrées dans la zone sud du site au niveau du secteur avec les haies arbustives et au niveau de la prairie. Toutes les espèces au niveau des statut de la liste rouge sont soit en préoccupation mineur, en sécurité, en-danger et quasi-menacée. La plupart des espèces ont un statut avec une préoccupation mineur.

Dans la suite du document, nous avons proposé des préconisations pour améliorer la biodiversité et compenser la destruction des haies ainsi que des nids d'hirondelle.

Le tableau ci-dessous permet de connaître les espèces protégées :

Date	Nom vernaculaire	Nom scientifique (Taxref 16.0)	Statut de reproduction	Statut de la liste rouge	Protection nationale (France métropolitaine)
30/11/2024	Accenteur mouchet	<i>Prunella modularis</i> (Linnaeus, 1758)	NP	S	NO3 Prot. oiseaux Art3
31/05/2023	Bergeronnette flavéole	<i>Motacilla flava flavissima</i> (Blyth, 1834)	NP	LC	NO3 Prot. oiseaux Art3
30/11/2024	Bruant jaune	<i>Emberiza citrinella</i> Linnaeus, 1758	NoN	LC	NO3 Prot. oiseaux Art3
07/04/2023	Bruant proyer	<i>Emberiza calandra</i> Linnaeus, 1758	NP	LC	NO3 Prot. oiseaux Art3
30/11/2024	Busard Saint-Martin	<i>Circus cyaneus</i> (Linnaeus, 1766)	M	NT	NO3 Prot. oiseaux Art3
30/11/2024	Chardonneret élégant	<i>Carduelis carduelis</i> (Linnaeus, 1758)	NoN	S	NO3 Prot. oiseaux Art3
03/02/2023	Choucas des tours	<i>Corvus monedula</i> Linnaeus, 1758	NoN	LC	NO3 Prot. oiseaux Art3
30/11/2024	Faucon crécerelle	<i>Falco tinnunculus</i> Linnaeus, 1758	NoN	NT	NO3 Prot. oiseaux Art3
07/04/2023	Faucon pèlerin	<i>Falco peregrinus</i> Tunstall, 1771	NoN	EN	NO3 Prot. oiseaux Art3
07/04/2023	Fauvette à tête noire	<i>Sylvia atricapilla</i> (Linnaeus, 1758)	NP	S	NO3 Prot. oiseaux Art3
31/05/2023	Fauvette grisette	<i>Sylvia communis</i> Latham, 1787	NP	LC	NO3 Prot. oiseaux Art3
30/11/2024	Goéland argenté	<i>Larus argentatus</i> Pontoppidan, 1763	NoN	LC	NO3 Prot. oiseaux Art3
07/04/2023	Hirondelle rustique	<i>Hirundo rustica</i> Linnaeus, 1758	NoN	LC	NO3 Prot. oiseaux Art3
20/07/2023	Hypolaïs polyglotte	<i>Hippolais polyglotta</i> (Vieillot, 1817)	NP	S	NO3 Prot. oiseaux Art3
31/05/2023	Linotte mélodieuse	<i>Linaria cannabina</i> (Linnaeus, 1758)	N	LC	NO3 Prot. oiseaux Art3
31/05/2023	Martinet noir	<i>Apus apus</i> (Linnaeus, 1758)	NoN	S	NO3 Prot. oiseaux Art3
07/04/2023	Mésange à longue queue	<i>Aegithalos caudatus</i> (Linnaeus, 1758)	N	S	NO3 Prot. oiseaux Art3
31/05/2023	Mésange bleue	<i>Cyanistes caeruleus</i> (Linnaeus, 1758)	NP	S	NO3 Prot. oiseaux Art3
07/04/2023	Moineau domestique	<i>Passer domesticus</i> (Linnaeus, 1758)	NP	S	NO3 Prot. oiseaux Art3
30/11/2024	Pic vert	<i>Picus viridis</i> Linnaeus, 1758	NoN	S	NO3 Prot. oiseaux Art3
30/11/2024	Pinson des arbres	<i>Fringilla coelebs</i> Linnaeus, 1758	NP	S	NO3 Prot. oiseaux Art3
30/11/2024	Pipit farlouse	<i>Anthus pratensis</i> (Linnaeus, 1758)	NoN	LC	NO3 Prot. oiseaux Art3
07/04/2023	Pouillot véloce	<i>Phylloscopus collybita</i> (Vieillot, 1817)	NoN	S	NO3 Prot. oiseaux Art3
07/04/2023	Rougegorge familier	<i>Erithacus rubecula</i> (Linnaeus, 1758)	NoN	S	NO3 Prot. oiseaux Art3
07/04/2023	Rougequeue noir	<i>Phoenicurus ochruros</i> (S. G. Gmelin, 1774)	N	S	NO3 Prot. oiseaux Art3
07/04/2023	Tarier pâtre	<i>Saxicola rubicola</i> (Linnaeus, 1766)	NP	S	NO3 Prot. oiseaux Art3
30/11/2024	Troglodyte mignon	<i>Troglodytes troglodytes</i> (Linnaeus, 1758)	N	S	NO3 Prot. oiseaux Art3
07/04/2023	Verdier d'Europe	<i>Chloris chloris</i> (Linnaeus, 1758)	NP	LC	NO3 Prot. oiseaux Art3

## ➤ Conclusion

Pendant la phase d'études, il y a eu la destruction potentielle d'habitat d'espèces protégées en arasant les haies et une destruction directe des nids d'hirondelles. Les nids étaient localisés au niveau des bâtiments.

Les observations ont mis en évidence la localisation que la majorité des espèces d'oiseaux ont été retrouvées dans la zone de prairie, les haies et les fourrés. Le secteur de culture contient des espèces mais plus disséminées.

Les espèces hivernantes et migratrices sur le site sont peu nombreuses. Les espèces observées en période hivernale ne sont pas considérées comme nicheuses sur le site. Elles ont été observées en période de vol ou posées. L'enjeu est faible. Toutes les espèces considérées comme nicheuses sur le site sont très communes et aucune espèce n'est menacée d'après la liste rouge.

Le diagnostic a montré l'absence d'enjeu important sur les oiseaux. Un enjeu moyen concerne les espèces protégées, puisqu'il n'y a pas d'espèces patrimoniales fortes. La plupart des espèces ont un statut avec une préoccupation mineure d'après la liste rouge.

## I.6. ENJEUX ET PRÉCONISATIONS

### < Habitats

La sensibilité écologique est comprise entre faible à assez-forte. Cette sensibilité est plus forte au niveau des haies ainsi que dans la pâture mésophile et dans la culture céréalière. Les zones anthropisés ont une sensibilité faible. En complément des haies ont été arrachées et des nids d'hirondelle ont été détruits.

Afin de compenser la destruction des nids d'hirondelle (*Hirundo rustica*), des nichoirs devraient être installés pour compenser la destruction des nids. Les nids ont des formes de demi-coupe.

Les nichoirs qui peuvent être installés sont comme celui de la photographie soit en béton ou dans un autre matériau.

Les haies qui ont été arasées pouvaient être des habitats pour la petite faune du site. Les haies devront être replantées.



*Exemple de nichoir pour les hirondelles (source : malutte bio)*

### < Flore

La flore met en évidence une richesse spécifique assez-faible avec une mosaïque d'habitat faible. Une seule espèce est considérée comme assez-rare, il s'agit de *Salvia pratensis* (Sauge des Prés) qui se situe sur la liste des espèces quasi-menacé par la liste rouge.

La pédologie et l'étude faune-flore indique l'absence de zone humide sur le secteur du projet.

### < Faune

- Avifaune : L'enjeu est modéré sur le site avec la présence d'espèce nicheuse et les espèces peuvent être divisées dans 5 cortèges différents ubiquiste, culture, bocage, autre et anthropique. En complément des nids ont été détruits, la destruction doit être compensés avec la mise en place de nichoir. Sur le site 4 espèces sont nicheuses, 12 sont nicheuses-possibles, 2 migratrices. Le nombre d'espèces protégées sont de 28. L'enjeu est modéré.
- Mammifères : Une seule espèce a été observée et l'enjeu est faible.
- Chiroptères : Aucun n'a été observé mais des gîtes hivernaux ont été recherchés dans les blockhaus. Malgré l'absence des chiroptères des gîtes peuvent être installés. Les gîtes vont être présents sous différentes formes : en béton de pour attirer les chauves-souris dans vos espaces verts et des abris spécifiquement élaborés pour leur offrir un refuge.

- Par exemple, les abris en bois sont principalement utilisés pendant la saison de reproduction et font office de refuges temporaires au printemps et à l'automne. Ils doivent être installés à une hauteur d'au moins 3 mètres, de préférence entre 3 et 6 mètres, dans un lieu bien ensoleillé, protégé du vent, orienté vers le sud, le sud-est ou le sud-ouest.



- Les abris en béton de bois, quant à eux, offrent une meilleure isolation thermique et peuvent héberger des chauves-souris tout au long de l'année, y compris durant la saison froide.



L'enjeu est modéré.

○ Invertébrés

- Lépidoptères : Plusieurs espèces ont été observées aucune n'est protégée d'un point de vue national, l'enjeu est faible.
- Odonates : Aucune espèce n'a été observée sur le site. L'enjeu est faible.
- Orthoptères : Deux espèces ont été observées et sont très communes. L'enjeu est faible.
- Hyménoptères : Aucun n'est présent sur le site, l'enjeu est faible.
- Amphibiens et reptiles : Aucun n'est présent sur le site et l'enjeu est faible sur la parcelle.

Le tableau ci-dessous permet de visualiser les enjeux d'un point de vue faunistique et floristique :

GROUPES	NOMBRES	ENJEUX
HABITATS	8	Modéré
FLORE	129	Faible
AVIFAUNE	39	Modéré
MAMMIFÈRES	1	Faible
CHIROPTÈRES	0	Modéré
LÉPIDOPTÈRES	11	Faible
ODONATES	0	Faible
ORTHOPTÈRES	2	Faible
HYMÉNOPTÈRES	0	Faible
AMPHIBIENS ET REPTILES	0	Faible



## ANNEXES

- Liste des taxons,
- Photographies du site.

Nom scientifique (Taxref 16.0)	Nom vernaculaire	Rareté		Taxon		Taxon déterminant	Validation de l'identification	Protection nationale (France métropolitaine)	Protection régionale (Haute-Normandie)	Commentaire pour l'observation
		Normandie orientale (Simont, 2023)	Normandie occidentale (CBNBI, 2021)	patrimonial (CBNBI, 2021)	Liste rouge en Normandie occidentale (CBNBI, 2021)					
<i>Acer pseudoplatanus</i> L., 1753	Érable sycomore	TC	CC	Non	LC	Non	Validé par le validateur			
<i>Anthriscus sylvestris</i> (L.) Hoffm., 1814	Cerfeuil des bois	TC	CC	Non	LC	Non	Validé par le validateur			
<i>Chaerophyllum temulum</i> L., 1753	Cerfeuil penché	TC	CC	Non	LC	Non	Validé par le validateur			
<i>Daucus carota</i> L., 1753	Carotte sauvage	TC	CC	pp	LC	pp	Validé par le validateur			
<i>Heracleum sphondylium</i> L., 1753	Grande berce	TC	CC	pp	LC	Non	Validé par le validateur			
<i>Ilex aquifolium</i> L., 1753	Houx	TC	CC	Non	LC	Non	Validé par le validateur			
<i>Hedera helix</i> L., 1753	Lierre grimpant	TC	CC	Non	LC	Non	Validé par le validateur			
<i>Achillea millefolium</i> L., 1753	Achillée millefeuille	TC	CC	Non	LC	Non	Validé par le validateur			
<i>Arctium minus</i> (Hill) Bernh., 1800	Petite bardane	C	C	Non	LC	Non	Validé par le validateur			
<i>Artemisia vulgaris</i> L., 1753	Armoise commune	TC	CC	Non	LC	Non	Validé par le validateur			
<i>Bellis perennis</i> L., 1753	Pâquerette	TC	CC	Non	LC	Non	Validé par le validateur			
<i>Centaurea jacea</i> L., 1753	Centaurée jacée	TC	RR?	Oui	DD	Non	Validé par le validateur			
<i>Cirsium arvense</i> (L.) Scop., 1772	Cirse des champs	TC	CC	Non	LC	Non	Validé par le validateur			
<i>Cirsium vulgare</i> (Savi) Ten., 1838	Cirse commun	TC	CC	Non	LC	Non	Validé par le validateur			
<i>Crepis capillaris</i> (L.) Wallr., 1840	Crépis capillaire	TC	CC	Non	LC	Non	Validé par le validateur			
<i>Erigeron canadensis</i> L., 1753	Conyze du Canada	TC	CC	Non	NA	Non	Validé par le validateur			
<i>Helminthotheca echioides</i> (L.) Holub, 1973	Picride fausse-vipérine	C	C	Non	LC	Non	Validé par le validateur			
<i>Hypochaeris radicata</i> L., 1753	Porcelle enracinée	TC	CC	Non	LC	Non	Validé par le validateur			
<i>Lactuca serriola</i> L., 1753	Laitue scariole	C	C	Non	LC	Non	Validé par le validateur			
<i>Lapsana communis</i> L., 1753	Lampsane commune	TC	CC	Non	LC	Non	Validé par le validateur			
<i>Matricaria discoidea</i> DC., 1838	Matricaire fausse-camomille	TC	CC	Non	NA	Non	Validé par le validateur			
<i>Senecio inaequidens</i> DC., 1838	Séneçon du Cap	AC	PC	Non	NA	Non	Validé par le validateur			
<i>Senecio vulgaris</i> L., 1753	Séneçon commun	TC	CC	Non	LC	Non	Validé par le validateur			
<i>Sonchus asper</i> (L.) Hill, 1769	Laiteron épineux	TC	CC	Non	LC	Non	Validé par le validateur			
<i>Sonchus oleraceus</i> L., 1753	Laiteron potager	TC	CC	Non	LC	Non	Validé par le validateur			
<i>Taraxacum</i> F.H.Wigg., 1780	Pissenlit	?	P	-	-	-	Validé par le validateur			
<i>Tragopogon pratensis</i> L., 1753	Salsifis des prés	C	C	Non	LC	Non	Validé par le validateur			
<i>Borago officinalis</i> L., 1753	Bourrache officinale	?	R	Non	NA	Non	Validé par le validateur			
<i>Myosotis arvensis</i> (L.) Hill, 1764	Myosotis des champs	TC	CC	Non	LC	Non	Validé par le validateur			
<i>Symphytum officinale</i> L., 1753	Consoude officinale	C	CC	Non	LC	Non	Validé par le validateur			
<i>Capsella bursa-pastoris</i> (L.) Medik., 1792	Capselle bourse-à-pasteur	TC	CC	pp	LC	Non	Validé par le validateur			
<i>Draba verna</i> L., 1753	Drave printanière	AC	CC	Non	LC	Non	Validé par le validateur			
<i>Sinapis arvensis</i> L., 1753	Moutarde des champs	TC	CC	Non	LC	Non	Validé par le validateur			
<i>Sisymbrium officinale</i> (L.) Scop., 1772	Sisymbre officinal	TC	CC	Non	LC	Non	Validé par le validateur			
<i>Buddleja davidii</i> Franch., 1887	Arbre aux papillons	AC	C	Non	NA	Non	Validé par le validateur			
<i>Sambucus nigra</i> L., 1753	Sureau noir	TC	CC	Non	LC	Non	Validé par le validateur			
<i>Cerastium fontanum</i> subsp. vulgare (Hartm.) Greuter & Burdet, 1992	Céraisie commun	TC	CC	Non	LC	Non	Validé par le validateur			
<i>Cerastium glomeratum</i> Thuill., 1799	Céraisie aggloméré	TC	CC	Non	LC	Non	Validé par le validateur			
<i>Lychnis flos-cuculi</i> L., 1753	Silene fleur de coucou	AC	AC	Non	LC	Non	Validé par le validateur			
<i>Sagina apetala</i> Ard., 1763	Sagine apétale	C	C	pp	LC	Non	Validé par le validateur			
<i>Silene dioica</i> (L.) Clairv., 1811	Compagnon rouge	C	C	Non	LC	Non	Validé par le validateur			
<i>Silene latifolia</i> Poir., 1789	Compagnon blanc	TC	CC	Non	LC	Non	Validé par le validateur			
<i>Stellaria media</i> (L.) Vill., 1789	Mouron des oiseaux	TC	CC	Non	LC	Non	Validé par le validateur			
<i>Convolvulus arvensis</i> L., 1753	Liseron des champs	TC	CC	Non	LC	Non	Validé par le validateur			
<i>Convolvulus sepium</i> L., 1753	Liseron des haies	TC	CC	Non	LC	Non	Validé par le validateur			
<i>Corylus avellana</i> L., 1753	Noisetier	TC	CC	Non	LC	Non	Validé par le validateur			
<i>Bryonia dioica</i> Jacq., 1774	Bryone dioïque	C	C	Non	LC	Non	Validé par le validateur			
<i>Dipsacus fullonum</i> L., 1753	Cabaret des oiseaux	C	C	Non	LC	Non	Validé par le validateur			
<i>Knautia arvensis</i> (L.) Coult., 1828	Knautie des champs	C	C	Non	LC	Non	Validé par le validateur			
<i>Euphorbia helioscopia</i> L., 1753	Euphorbe réveil matin	C	C	Non	LC	Non	Validé par le validateur			
<i>Mercurialis annua</i> L., 1753	Mercuriale annuelle	TC	C	Non	LC	Non	Validé par le validateur			
<i>Lotus corniculatus</i> L., 1753	Lotier corniculé	TC	CC	Non	LC	Non	Validé par le validateur			
<i>Medicago arabica</i> (L.) Huds., 1762	Luzerne tachetée	AC	AC	Non	LC	Non	Validé par le validateur			
<i>Medicago lupulina</i> L., 1753	Minette	TC	CC	Non	LC	Non	Validé par le validateur			

Trifolium dubium Sibth., 1794	Trèfle douteux	C	C	Non	LC	Non	Validé par le validateur
Trifolium pratense L., 1753	Trèfle des prés	TC	CC	pp	LC	pp	Validé par le validateur
Trifolium repens L., 1753	Trèfle rampant	TC	CC	Non	LC	Non	Validé par le validateur
Ulex europaeus subsp. europaeus L., 1753	Ajonc d'Europe	C	C	Non	LC	Non	Validé par le validateur
Vicia cracca L., 1753	Jarosse	C	C	Non	LC	Non	Validé par le validateur
Vicia sativa L., 1753	Vesce cultivée	TC	R?	Non	NA	Non	Validé par le validateur
Erodium cicutarium (L.) L'Hér., 1789	Bec de grue	AC	AC	Non	LC	Non	Validé par le validateur
Geranium dissectum L., 1755	Géranium découpé	TC	CC	Non	LC	Non	Validé par le validateur
Geranium molle L., 1753	Géranium à feuilles molles	TC	CC	Non	LC	Non	Validé par le validateur
Geranium pyrenaicum Burm.f., 1759 [nom. et typ. cons.]	Géranium des Pyrénées	C	C	Non	LC	Non	Validé par le validateur
Geranium rotundifolium L., 1753	Géranium à feuilles rondes	AC	AC	Non	LC	Non	Validé par le validateur
Hypericum perforatum L., 1753	Millepertuis perforé	TC	CC	Non	LC	Non	Validé par le validateur
Lamium album L., 1753	Lamier blanc	TC	CC	Non	LC	Non	Validé par le validateur
Lamium purpureum L., 1753	Lamier pourpre	TC	CC	Non	LC	Non	Validé par le validateur
Salvia pratensis L., 1753	Sauge des prés	AR	AR	Oui	NT	Oui	Validé par le validateur
Malva sylvestris L., 1753	Grande mauve	C	C	Non	LC	Non	Validé par le validateur
Epilobium parviflorum Schreb., 1771	Épilobe à petites fleurs	C	CC	Non	LC	Non	Validé par le validateur
Epilobium tetragonum subsp. lamyi (F.W.Schultz) Nyman	Épilobe de Lamy	TC	C	Non	LC	Non	Validé par le validateur
Fraxinus excelsior L., 1753	Frêne commun	TC	CC	Non	LC	Non	Validé par le validateur
Chelidonium majus L., 1753	Grande chélidoine	C	C	Non	LC	Non	Validé par le validateur
Fumaria officinalis L., 1753	Fumeterre officinale	TC	C	Non	LC	Non	Validé par le validateur
Papaver rhoeas L., 1753	Coquelicot	TC	CC	Non	LC	Non	Validé par le validateur
Plantago coronopus L., 1753	Plantain corne-de-cerf	AC	AC	Non	LC	Non	Validé par le validateur
Plantago lanceolata L., 1753	Plantain lancéolé	TC	CC	Non	LC	Non	Validé par le validateur
Plantago major L., 1753	Plantain majeur	TC	CC	Non	LC	Non	Validé par le validateur
Polygonum aviculare L., 1753	Renouée des oiseaux	TC	CC	Non	LC	Non	Validé par le validateur
Reynoutria japonica Houtt., 1777	Renouée du Japon	C	C	Non	NA	Non	Validé par le validateur
Rumex acetosa L., 1753 [nom. et typ. cons.]	Grande oseille	TC	CC	Non	LC	Non	Validé par le validateur
Rumex conglomeratus Murray, 1770	Patience agglomérée	C	C	Non	LC	Non	Validé par le validateur
Rumex crispus L., 1753	Rumex crépu	TC	CC	pp	LC	Non	Validé par le validateur
Ficaria verna Huds., 1762	Ficaire	TC	CC	Non	LC	Non	Validé par le validateur
Ranunculus acris L., 1753	Renoncule âcre	TC	CC	Non	LC	Non	Validé par le validateur
Ranunculus repens L., 1753	Renoncule rampante	TC	CC	Non	LC	Non	Validé par le validateur
Reseda luteola L., 1753	Réséda des teinturiers	AC	AC	Non	LC	Non	Validé par le validateur
Crataegus monogyna Jacq., 1775	Aubépine à un style	TC	CC	Non	LC	Non	Validé par le validateur
Potentilla reptans L., 1753	Potentille rampante	TC	CC	Non	LC	Non	Validé par le validateur
Prunus avium (L.) L., 1755	Merisier sauvage	TC	CC	Non	LC	Non	Validé par le validateur
Rubus L., 1753 [nom. et typ. cons.]	Ronce	?	P	-	-	-	Validé par le validateur
Galium aparine L., 1753	Gaillet gratteron	TC	CC	(pp)	LC	Non	Validé par le validateur
Saxifraga tridactylites L., 1753	Saxifrage à trois doigts	PC	AC	Non	LC	Non	Validé par le validateur
Verbascum nigrum L., 1753	Molène noire	AC	C	Non	LC	Non	Validé par le validateur
Veronica arvensis L., 1753	Véronique des champs	TC	CC	Non	LC	Non	Validé par le validateur
Veronica hederifolia L., 1753	Véronique à feuilles de lierre	C	C?	?	DD	Non	Validé par le validateur
Veronica persica Poir., 1808	Véronique de Perse	TC	CC	Non	NA	Non	Validé par le validateur
Ulmus L., 1753	Orme	?	P	-	-	-	Validé par le validateur
Parietaria judaica L., 1756	Pariétaire des murs	AC	AC	Non	LC	Non	Validé par le validateur
Urtica urens L., 1753	Ortie brûlante	PC	AC	Non	LC	Non	Validé par le validateur
Valerianella locusta (L.) Laterr., 1821	Mâche potagère	C	C	Oui	LC	Oui	Validé par le validateur
Viola arvensis Murray, 1770	Pensée des champs	TC	CC	Non	LC	Non	Validé par le validateur
Allium L., 1753	Ail	?	P	-	-	-	Validé par le validateur
Allium vineale L., 1753	Ail des vignes	AC	AC	Non	LC	Non	Validé par le validateur
Narcissus pseudonarcissus L., 1753	Jonquille	SMC	PC	pp	LC	pp	Validé par le validateur
Muscari Mill., 1753	Muscari	?	P	-	-	-	Validé par le validateur
Juncus bufonius L., 1753	Jonc des crapauds	C	C	Non	LC	Non	Validé par le validateur
Agrostis capillaris L., 1753	Agrostide capillaire	TC	CC	Non	LC	Non	Validé par le validateur
Agrostis stolonifera L., 1753	Agrostide stolonifère	TC	CC	Non	LC	Non	Validé par le validateur
Alopecurus myosuroides Huds., 1762	Vulpin des champs	C	C	Non	LC	Non	Validé par le validateur
Arrhenatherum elatius (L.) P.Beauv. ex J.Presl & C.Presl.	Fromental élevé	TC	CC	Non	LC	Non	Validé par le validateur
Avena fatua L., 1753	Avoine folle	TC	CC	Non	LC	Non	Validé par le validateur

ornemental



Groupe taxonomique	Nom scientifique (Taxref 16.0)	Nom vernaculaire	Rareté Normandie orientale (Simont, 2023)	Rareté Normandie(GMN, 2004)	Protection régionale (Haute-Normandie)	Liste rouge en Normandie occidentale
Lépidoptères (Lepidoptera)	<i>Aglais io</i> (Linnaeus, 1758)	Paon-du-jour	TC			LC
Lépidoptères (Lepidoptera)	<i>Araschnia levana</i> (Linnaeus, 1758)	Carte géographique	C			LC
Lépidoptères (Lepidoptera)	<i>Euclidia glyphica</i> (Linnaeus, 1758)	Doublure jaune	C			-
Lépidoptères (Lepidoptera)	<i>Lasiommata megera</i> (Linnaeus, 1767)	Mégère	AC			LC
Lépidoptères (Lepidoptera)	<i>Maniola jurtina</i> (Linnaeus, 1758)	Myrtil	TC			LC
Lépidoptères (Lepidoptera)	<i>Pararge aegeria</i> (Linnaeus, 1758)	Tircis	TC			LC
Lépidoptères (Lepidoptera)	<i>Pieris rapae</i> (Linnaeus, 1758)	Piérade de la Rave	TC			LC
Lépidoptères (Lepidoptera)	<i>Polyommatus icarus</i> (Rottemburg, 1775)	Azuré de la Bugrane	TC			LC
Lépidoptères (Lepidoptera)	<i>Pyronia tithonus</i> (Linnaeus, 1771)	Amaryllis	TC			LC
Lépidoptères (Lepidoptera)	<i>Vanessa atalanta</i> (Linnaeus, 1758)	Vulcain	TC			LC
Lépidoptères (Lepidoptera)	<i>Vanessa cardui</i> (Linnaeus, 1758)	Belle-Dame	TC			LC
Mammifères (Mammalia)	<i>Talpa europaea</i> Linnaeus, 1758	Taupe d'Europe	TC	la Normandie ; très commune		LC
Orthoptères (Orthoptera)	<i>Pseudochorthippus parallelus</i> (Zetterstedt, 1821)	Criquet des pâtures	TC			LC
Orthoptères (Orthoptera)	<i>Roeseliana roeselii roeselii</i> (Hagenbach, 1822)	Decticelle bariolée	TC			LC

Date	Nom vernaculaire	Nom scientifique (Taxref 16.0)	Statut de reproduction	Commentaire	Rareté nicheur Normandie orientale (Simont, 2023)	Liste rouge en Normandie occidentale (GONm, 2011)	Liste rouge en	
							Normandie (GONm, 2016)	Protection nationale (France métropolitaine)
07/04/2023	Mésange à longue queue	Aegithalos caudatus (Linnaeus, 1758)	NP	un couple	C	S	-	NO3 Prot. oiseaux Art3
07/04/2023	Mésange à longue queue	Aegithalos caudatus (Linnaeus, 1758)	N	construction de nid	C	S	-	NO3 Prot. oiseaux Art3
07/04/2023	Alouette des champs	Alauda arvensis Linnaeus, 1758	NP	un chanteur	AC	LC	VU	
07/04/2023	Alouette des champs	Alauda arvensis Linnaeus, 1758	NP	un chanteur	AC	LC	VU	
07/04/2023	Alouette des champs	Alauda arvensis Linnaeus, 1758	NP	un chanteur	AC	LC	VU	
07/04/2023	Alouette des champs	Alauda arvensis Linnaeus, 1758	NP	un chanteur	AC	LC	VU	
31/05/2023	Alouette des champs	Alauda arvensis Linnaeus, 1758	NP	un chanteur	AC	LC	VU	
31/05/2023	Alouette des champs	Alauda arvensis Linnaeus, 1758	NP	un chanteur	AC	LC	VU	
31/05/2023	Alouette des champs	Alauda arvensis Linnaeus, 1758	NP	un chanteur	AC	LC	VU	
31/05/2023	Martinet noir	Apus apus (Linnaeus, 1758)	NoN	en chasse	AC	S	-	NO3 Prot. oiseaux Art3
03/02/2023	Chardonneret élégant	Carduelis carduelis (Linnaeus, 1758)	NoN	2 posés	C	S	-	NO3 Prot. oiseaux Art3
07/04/2023	Chardonneret élégant	Carduelis carduelis (Linnaeus, 1758)	NP	quelques individus	C	S	-	NO3 Prot. oiseaux Art3
07/04/2023	Chardonneret élégant	Carduelis carduelis (Linnaeus, 1758)	NP	1	C	S	-	NO3 Prot. oiseaux Art3
07/04/2023	Verdier d'Europe	Chloris chloris (Linnaeus, 1758)	NP	un chanteur	C	LC	-	NO3 Prot. oiseaux Art3
07/04/2023	Pigeon biset	Columba livia Gmelin, 1789	NoN	en vol	C	S	-	
07/04/2023	Pigeon ramier	Columba palumbus Linnaeus, 1758	NP	un posé	TC	S	-	
31/05/2023	Pigeon ramier	Columba palumbus Linnaeus, 1758	NP	de posés	TC	S	-	
07/04/2023	Corneille noire	Corvus corone Linnaeus, 1758	NP	en vol	TC	S	-	
03/02/2023	Choucas des tours	Corvus monedula Linnaeus, 1758	NoN	17 en vol	AC	LC	-	NO3 Prot. oiseaux Art3
31/05/2023	Mésange bleue	Cyanistes caeruleus (Linnaeus, 1758)	NP		C	S	-	NO3 Prot. oiseaux Art3
07/04/2023	Bruant proyer	Emberiza calandra Linnaeus, 1758	NP	un chanteur HS	AR	LC	NT	NO3 Prot. oiseaux Art3
31/05/2023	Bruant proyer	Emberiza calandra Linnaeus, 1758	NP	un chanteur	AR	LC	NT	NO3 Prot. oiseaux Art3
07/04/2023	Rougegorge familier	Erithacus rubecula (Linnaeus, 1758)	NoN	un chanteur HS	TC	S	-	NO3 Prot. oiseaux Art3
07/04/2023	Faucon pèlerin	Falco peregrinus Tunstall, 1771	NoN	2 en vol	R	EN	VU	NO3 Prot. oiseaux Art3
07/04/2023	Pinson des arbres	Fringilla coelebs Linnaeus, 1758	NP	un couple posé	TC	S	-	NO3 Prot. oiseaux Art3
07/04/2023	Pinson des arbres	Fringilla coelebs Linnaeus, 1758	NP	un mâle	TC	S	-	NO3 Prot. oiseaux Art3
20/07/2023	Hypolaïs polyglotte	Hippolais polyglotta (Vieillot, 1817)	NP	une famille	C	S	-	NO3 Prot. oiseaux Art3
07/04/2023	Hirondelle rustique	Hirundo rustica Linnaeus, 1758	NoN	en vol	C	LC	-	NO3 Prot. oiseaux Art3
31/05/2023	Hirondelle rustique	Hirundo rustica Linnaeus, 1758	NoN	en chasse	C	LC	-	NO3 Prot. oiseaux Art3
07/04/2023	Goéland argenté	Larus argentatus Pontoppidan, 1763	NoN	en vol	PC	LC	VU	NO3 Prot. oiseaux Art3
07/04/2023	Linotte mélodieuse	Linia cannabina (Linnaeus, 1758)	N	construction de nid	TC	LC	VU	NO3 Prot. oiseaux Art3
07/04/2023	Linotte mélodieuse	Linia cannabina (Linnaeus, 1758)	NP	1 couple chanteur	TC	LC	VU	NO3 Prot. oiseaux Art3
07/04/2023	Linotte mélodieuse	Linia cannabina (Linnaeus, 1758)	NoN	60 posés	TC	LC	VU	NO3 Prot. oiseaux Art3
07/04/2023	Linotte mélodieuse	Linia cannabina (Linnaeus, 1758)	NP	un chanteur	TC	LC	VU	NO3 Prot. oiseaux Art3
31/05/2023	Linotte mélodieuse	Linia cannabina (Linnaeus, 1758)	NP	de posés	TC	LC	VU	NO3 Prot. oiseaux Art3
31/05/2023	Linotte mélodieuse	Linia cannabina (Linnaeus, 1758)	NP	un chanteur	TC	LC	VU	NO3 Prot. oiseaux Art3
31/05/2023	Linotte mélodieuse	Linia cannabina (Linnaeus, 1758)	NP	deux posées	TC	LC	VU	NO3 Prot. oiseaux Art3
20/07/2023	Linotte mélodieuse	Linia cannabina (Linnaeus, 1758)	NP	chanteur	TC	LC	VU	NO3 Prot. oiseaux Art3
31/05/2023	Bergeronnette flavéole	Motacilla flava flavissima (Blyth, 1834)	NP	un chanteur HS	AC	LC		NO3 Prot. oiseaux Art3
07/04/2023	Moineau domestique	Passer domesticus (Linnaeus, 1758)	NP		TC	S	NT	NO3 Prot. oiseaux Art3
07/04/2023	Moineau domestique	Passer domesticus (Linnaeus, 1758)	NoN	une bande posée	TC	S	NT	NO3 Prot. oiseaux Art3
31/05/2023	Moineau domestique	Passer domesticus (Linnaeus, 1758)	NoN		TC	S	NT	NO3 Prot. oiseaux Art3
07/04/2023	Perdrix grise	Perdix perdix (Linnaeus, 1758)	NP	un couple	AC	LC	-	
07/04/2023	Perdrix grise	Perdix perdix (Linnaeus, 1758)	NP	un couple	AC	LC	-	

31/05/2023	Faisan de Colchide	Phasianus colchicus Linnaeus, 1758	NP	un couple	PC	LC	-	
07/04/2023	Rougequeue noir	Phoenicurus ochruros (S. G. Gmelin, 1774)	NP	un chanteur	AC	S	-	NO3 Prot. oiseaux Art3
07/04/2023	Rougequeue noir	Phoenicurus ochruros (S. G. Gmelin, 1774)	NP	un chanteur	AC	S	-	NO3 Prot. oiseaux Art3
31/05/2023	Rougequeue noir	Phoenicurus ochruros (S. G. Gmelin, 1774)	N	alarme	AC	S	-	NO3 Prot. oiseaux Art3
07/04/2023	Pouillot véloce	Phylloscopus collybita (Vieillot, 1817)	NoN		TC	S	-	NO3 Prot. oiseaux Art3
07/04/2023	Pouillot véloce	Phylloscopus collybita (Vieillot, 1817)	NoN	un posé	TC	S	-	NO3 Prot. oiseaux Art3
03/02/2023	Pie bavarde	Pica pica (Linnaeus, 1758)	NoN	2 posés	TC	LC	-	
07/04/2023	Pie bavarde	Pica pica (Linnaeus, 1758)	NoN	en vol	TC	LC	-	
07/04/2023	Pie bavarde	Pica pica (Linnaeus, 1758)	NoN	2 en vol	TC	LC	-	
07/04/2023	Accenteur mouchet	Prunella modularis (Linnaeus, 1758)	NP	un chanteur	TC	S	-	NO3 Prot. oiseaux Art3
07/04/2023	Accenteur mouchet	Prunella modularis (Linnaeus, 1758)	NP	un chanteur	TC	S	-	NO3 Prot. oiseaux Art3
07/04/2023	Accenteur mouchet	Prunella modularis (Linnaeus, 1758)	NP	un chanteur	TC	S	-	NO3 Prot. oiseaux Art3
07/04/2023	Accenteur mouchet	Prunella modularis (Linnaeus, 1758)	NP	un chanteur	TC	S	-	NO3 Prot. oiseaux Art3
07/04/2023	Accenteur mouchet	Prunella modularis (Linnaeus, 1758)	NP	un chanteur	TC	S	-	NO3 Prot. oiseaux Art3
31/05/2023	Accenteur mouchet	Prunella modularis (Linnaeus, 1758)	NP	un chanteur	TC	S	-	NO3 Prot. oiseaux Art3
31/05/2023	Accenteur mouchet	Prunella modularis (Linnaeus, 1758)	NP	un chanteur	TC	S	-	NO3 Prot. oiseaux Art3
07/04/2023	Tarier pâtre	Saxicola rubicola (Linnaeus, 1766)	NP	un chanteur	AC	S	-	NO3 Prot. oiseaux Art3
07/04/2023	Étourneau sansonnet	Sturnus vulgaris Linnaeus, 1758	NoN	3 posés	TC	S	NT	
07/04/2023	Fauvette à tête noire	Sylvia atricapilla (Linnaeus, 1758)	NP	un couple	TC	S	-	NO3 Prot. oiseaux Art3
31/05/2023	Fauvette à tête noire	Sylvia atricapilla (Linnaeus, 1758)	NP	un chanteur	TC	S	-	NO3 Prot. oiseaux Art3
31/05/2023	Fauvette grisette	Sylvia communis Latham, 1787	NP	un chanteur	C	LC	-	NO3 Prot. oiseaux Art3
31/05/2023	Fauvette grisette	Sylvia communis Latham, 1787	NP	un chanteur	C	LC	-	NO3 Prot. oiseaux Art3
31/05/2023	Fauvette grisette	Sylvia communis Latham, 1787	NP	un chanteur	C	LC	-	NO3 Prot. oiseaux Art3
07/04/2023	Troglodyte mignon	Troglodytes troglodytes (Linnaeus, 1758)	NP	1 en vol	TC	S	-	NO3 Prot. oiseaux Art3
07/04/2023	Troglodyte mignon	Troglodytes troglodytes (Linnaeus, 1758)	NP	1 chanteur	TC	S	-	NO3 Prot. oiseaux Art3
31/05/2023	Troglodyte mignon	Troglodytes troglodytes (Linnaeus, 1758)	NP	un chanteur	TC	S	-	NO3 Prot. oiseaux Art3
31/05/2023	Troglodyte mignon	Troglodytes troglodytes (Linnaeus, 1758)	N		TC	S	-	NO3 Prot. oiseaux Art3
07/04/2023	Merle noir	Turdus merula Linnaeus, 1758	NP	en vol	TC	S	-	
07/04/2023	Merle noir	Turdus merula Linnaeus, 1758	NP	un mâle posé	TC	S	-	
31/05/2023	Merle noir	Turdus merula Linnaeus, 1758	NP	un chanteur	TC	S	-	
07/04/2023	Grive musicienne	Turdus philomelos C. L. Brehm, 1831	NP	une posée	TC	S	-	
07/04/2023	Grive musicienne	Turdus philomelos C. L. Brehm, 1831	NoN	recherche nourriture	TC	S	-	
07/04/2023	Grive musicienne	Turdus philomelos C. L. Brehm, 1831	NoN	4 se nourrissent	TC	S	-	
07/04/2023	Grive musicienne	Turdus philomelos C. L. Brehm, 1831	NoN	5 se nourrissent	TC	S	-	

Date	Nom scientifique (TaxRef 17.0)	Nom vernaculaire	Commentaire pour l'observation	Statut reproduction Oiseaux	Rareté Normandie orientale (Simont, 2024)	Liste Rouge Nicheur Normandie orientale (2011)	Liste Rouge Nicheur Normandie (2016)	Liste Rouge Migrateur Normandie (2016)	Liste Rouge Hivernant Normandie (2016)	Protection nationale
30/11/2024	Accenteur mouchet	Prunella modularis (Linnaeus, 1758)	un cri	NP	TC	S	-	-	-	NO3 Oiseaux protégés : Article 3
30/11/2024	Bruant jaune	Emberiza citrinella Linnaeus, 1758	1 posé	NoN	C	LC	EN	-	-	NO3 Oiseaux protégés : Article 3
30/11/2024	Busard Saint-Martin	Circus cyaneus (Linnaeus, 1766)	un mâle en chasse	M	R	NT	EN	-	-	NO3 Oiseaux protégés : Article 3
30/11/2024	Chardonneret élégant	Carduelis carduelis (Linnaeus, 1758)	30 en vol	NoN	C	S	-	-	-	NO3 Oiseaux protégés : Article 3
30/11/2024	Choucas des tours	Corvus monedula Linnaeus, 1758	2 en vol	NoN	AC	LC	-	-	-	NO3 Oiseaux protégés : Article 3
30/11/2024	Corneille noire	Corvus corone Linnaeus, 1758	4 posés	NoN	TC	S	-	-	-	
30/11/2024	Étourneau sansonnet	Sturnus vulgaris Linnaeus, 1758	30 en vol	NoN	TC	S	NT	-	-	
30/11/2024	Faucon crécerelle	Falco tinnunculus Linnaeus, 1758	2 en chasse	NoN	AC	NT	-	-	-	NO3 Oiseaux protégés : Article 3
30/11/2024	Goéland argenté	Larus argentatus Pontoppidan, 1763	en vol	NoN	PC	LC	VU	-	-	NO3 Oiseaux protégés : Article 3
30/11/2024	Grive mauvis	Turdus iliacus Linnaeus, 1766	une en vol	M	-	-	-	-	-	
30/11/2024	Grive muscienne	Turdus philomelos C. L. Brehm, 1831	une posée	NoN	TC	S	-	-	-	
30/11/2024	Merle noir	Turdus merula Linnaeus, 1758	4 posés	NoN	TC	S	-	-	-	
30/11/2024	Pic vert	Picus viridis Linnaeus, 1758	1 posé	NoN	AC	S	-	-	-	NO3 Oiseaux protégés : Article 3
30/11/2024	Pie bavarde	Pica pica (Linnaeus, 1758)	2 posés	NP	TC	LC	-	-	-	
30/11/2024	Pigeon ramier	Columba palumbus Linnaeus, 1758	18 posés	NoN	TC	S	-	-	-	
30/11/2024	Pinson des arbres	Fringilla coelebs Linnaeus, 1758	1 en vol	NoN	TC	S	-	-	-	NO3 Oiseaux protégés : Article 3
30/11/2024	Pipit farlouse	Anthus pratensis (Linnaeus, 1758)	un en vol	NoN	AR	LC	EN	-	-	NO3 Oiseaux protégés : Article 3
30/11/2024	Troglodyte mignon	Troglodytes troglodytes (Linnaeus, 1758)	un chanteur	NP	TC	S	-	-	-	NO3 Oiseaux protégés : Article 3
30/11/2024	Verdier d'Europe	Chloris chloris (Linnaeus, 1758)	2 posés	NP	C	LC	-	-	-	NO3 Oiseaux protégés : Article 3



NeuvilleLesDieppe\_Dieppe(76



NeuvilleLesDieppe\_Dieppe(76



NeuvilleLesDieppe\_Dieppe(76



NeuvilleLesDieppe\_Dieppe(76



NeuvilleLesDieppe\_Dieppe(76



NeuvilleLesDieppe\_Dieppe(76



NeuvilleLesDieppe\_Dieppe(76



NeuvilleLesDieppe\_Dieppe(76



NeuvilleLesDieppe\_Dieppe(76



NeuvilleLesDieppe\_Dieppe(76



NeuvilleLesDieppe\_Dieppe(76



NeuvilleLesDieppe\_Dieppe(76



NeuvilleLesDieppe\_Dieppe(76



NeuvilleLesDieppe\_Dieppe(76



NeuvilleLesDieppe\_Dieppe(76



NeuvilleLesDieppe\_Dieppe(76



NeuvilleLesDieppe\_Dieppe(76



NeuvilleLesDieppe\_Dieppe(76



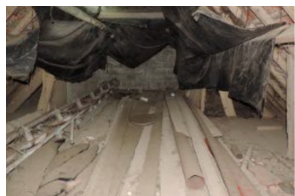
NeuvilleLesDieppe\_Dieppe(76



NeuvilleLesDieppe\_Dieppe(76



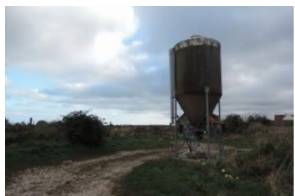
NeuvilleLesDieppe\_Dieppe(76



NeuvilleLesDieppe\_Dieppe(76



NeuvilleLesDieppe\_Dieppe(76



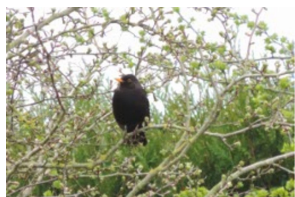
NeuvilleLesDieppe\_Dieppe(76



NeuvilleLesDieppe\_Dieppe(76



NeuvilleLesDieppe\_Dieppe(76



NeuvilleLesDieppe\_Dieppe(76



NeuvilleLesDieppe\_Dieppe(76



NeuvilleLesDieppe\_Dieppe(76



NeuvilleLesDieppe\_Dieppe(76



NeuvilleLesDieppe\_Dieppe(76



NeuvilleLesDieppe\_Dieppe(76



NeuvilleLesDieppe\_Dieppe(76



NeuvilleLesDieppe\_Dieppe(76



NeuvilleLesDieppe\_Dieppe(76



NeuvilleLesDieppe\_Dieppe(76



NeuvilleLesDieppe\_Dieppe(76



NeuvilleLesDieppe\_Dieppe(76



NeuvilleLesDieppe\_Dieppe(76



NeuvilleLesDieppe\_Dieppe(76



NeuvilleLesDieppe\_Dieppe(76



NeuvilleLesDieppe\_Dieppe(76



NeuvilleLesDieppe\_Dieppe(76



NeuvilleLesDieppe\_Dieppe(76



NeuvilleLesDieppe\_Dieppe(76



NeuvilleLesDieppe\_Dieppe(76



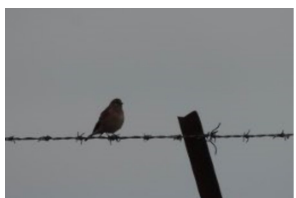
NeuvilleLesDieppe\_Dieppe(76



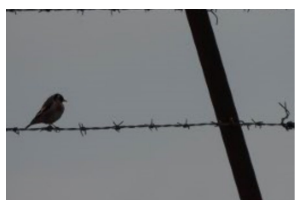
NeuvilleLesDieppe\_Dieppe(76



NeuvilleLesDieppe\_Dieppe(76



NeuvilleLesDieppe\_Dieppe(76



NeuvilleLesDieppe\_Dieppe(76



NeuvilleLesDieppe\_Dieppe(76



NeuvilleLesDieppe\_Dieppe(76



NeuvilleLesDieppe\_Dieppe(76



NeuvilleLesDieppe\_Dieppe(76



NeuvilleLesDieppe\_Dieppe(76



NeuvilleLesDieppe\_Dieppe(76



NeuvilleLesDieppe\_Dieppe(76



NeuvilleLesDieppe\_Dieppe(76



NeuvilleLesDieppe\_Dieppe(76



NeuvilleLesDieppe\_Dieppe(76



NeuvilleLesDieppe\_Dieppe(76



NeuvilleLesDieppe\_Dieppe(76



NeuvilleLesDieppe\_Dieppe(76



NeuvilleLesDieppe\_Dieppe(76



NeuvilleLesDieppe\_Dieppe(76



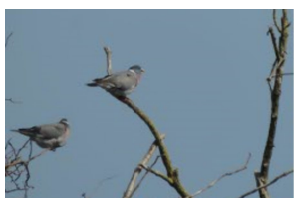
NeuvilleLesDieppe\_Dieppe(76



NeuvilleLesDieppe\_Dieppe(76



NeuvilleLesDieppe\_Dieppe(76



NeuvilleLesDieppe\_Dieppe(76



NeuvilleLesDieppe\_Dieppe(76)



NeuvilleLesDieppe\_Dieppe(76)



NeuvilleLesDieppe\_Dieppe(76)



NeuvilleLesDieppe\_Dieppe(76)



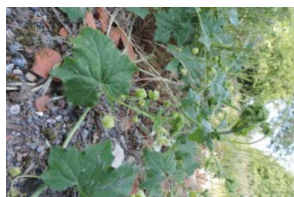
NeuvilleLesDieppe\_Dieppe(76)



NeuvilleLesDieppe\_Dieppe(76)



NeuvilleLesDieppe\_Dieppe(76)



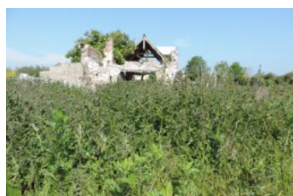
NeuvilleLesDieppe\_Dieppe(76)



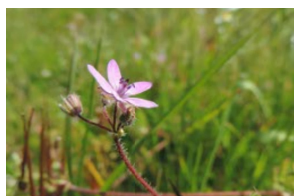
NeuvilleLesDieppe\_Dieppe(76)



NeuvilleLesDieppe\_Dieppe(76)



NeuvilleLesDieppe\_Dieppe(76)



NeuvilleLesDieppe\_Dieppe(76)



NeuvilleLesDieppe\_Dieppe(76)



NeuvilleLesDieppe\_Dieppe(76)



NeuvilleLesDieppe\_Dieppe(76)



NeuvilleLesDieppe\_Dieppe(76)



NeuvilleLesDieppe\_Dieppe(76)



NeuvilleLesDieppe\_Dieppe(76)



NeuvilleLesDieppe\_Dieppe(76)



NeuvilleLesDieppe\_Dieppe(76)



NeuvilleLesDieppe\_Dieppe(76)



NeuvilleLesDieppe\_Dieppe(76)



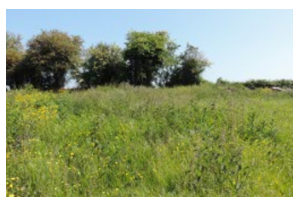
NeuvilleLesDieppe\_Dieppe(76)



NeuvilleLesDieppe\_Dieppe(76)



NeuvilleLesDieppe\_Dieppe(76)



NeuvilleLesDieppe\_Dieppe(76)



NeuvilleLesDieppe\_Dieppe(76)



NeuvilleLesDieppe\_Dieppe(76)



NeuvilleLesDieppe\_Dieppe(76)



NeuvilleLesDieppe\_Dieppe(76)



NeuvilleLesDieppe\_Dieppe(76)



NeuvilleLesDieppe\_Dieppe(76)



NeuvilleLesDieppe\_Dieppe(76)



NeuvilleLesDieppe\_Dieppe(76)



NeuvilleLesDieppe\_Dieppe(76)



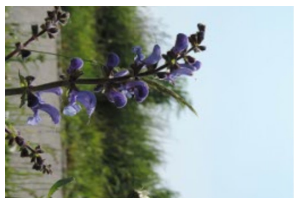
NeuvilleLesDieppe\_Dieppe(76



NeuvilleLesDieppe\_Dieppe(76



NeuvilleLesDieppe\_Dieppe(76



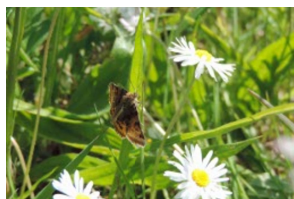
NeuvilleLesDieppe\_Dieppe(76



NeuvilleLesDieppe\_Dieppe(76



NeuvilleLesDieppe\_Dieppe(76



NeuvilleLesDieppe\_Dieppe(76



NeuvilleLesDieppe\_Dieppe(76



NeuvilleLesDieppe\_Dieppe(76



NeuvilleLesDieppe\_Dieppe(76



NeuvilleLesDieppe\_Dieppe(76



NeuvilleLesDieppe\_Dieppe(76



NeuvilleLesDieppe\_Dieppe(76



NeuvilleLesDieppe\_Dieppe(76



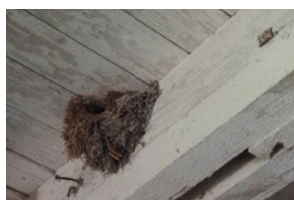
NeuvilleLesDieppe\_Dieppe(76



NeuvilleLesDieppe\_Dieppe(76



NeuvilleLesDieppe\_Dieppe(76



NeuvilleLesDieppe\_Dieppe(76



NeuvilleLesDieppe\_Dieppe(76



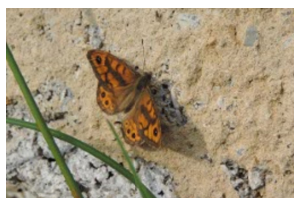
NeuvilleLesDieppe\_Dieppe(76



NeuvilleLesDieppe\_Dieppe(76



NeuvilleLesDieppe\_Dieppe(76



NeuvilleLesDieppe\_Dieppe(76



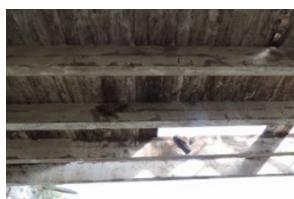
NeuvilleLesDieppe\_Dieppe(76



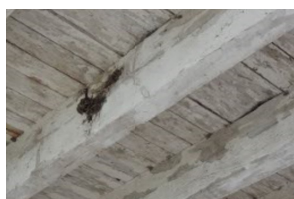
NeuvilleLesDieppe\_Dieppe(76



NeuvilleLesDieppe\_Dieppe(76



NeuvilleLesDieppe\_Dieppe(76



NeuvilleLesDieppe\_Dieppe(76



NeuvilleLesDieppe\_Dieppe(76



NeuvilleLesDieppe\_Dieppe(76



NeuvilleLesDieppe\_Dieppe(76



NeuvilleLesDieppe\_Dieppe(76



NeuvilleLesDieppe\_Dieppe(76



NeuvilleLesDieppe\_Dieppe(76



NeuvilleLesDieppe\_Dieppe(76



NeuvilleLesDieppe\_Dieppe(76)



NeuvilleLesDieppe\_Dieppe(76)



NeuvilleLesDieppe\_Dieppe(76)



NeuvilleLesDieppe\_Dieppe(76)



Haie\_Neuville



euvilleLesDieppe\_Dieppe(76)



euvilleLesDieppe\_Dieppe(76)