



Extrait du RDDECI du 17 mars 2017 Grilles de Couverture de Défense Extérieure contre l'incendie en fonction du risque

Grille de couverture pour le risque habitations

| Risques à défendre | Surface développée (Isolement REI 60 ou de + de 5 m de tout autre risque) | Besoin minimal en eau | | | Points d'eau incendie | |
|--|--|---|---------------------------------------|-----------------------------|------------------------------------|--|
| | | Débit ou volume horaire | Durée d'extinction de référence | Quantité d'eau totale | Nombre minimal de ressources | Distance maximale (mètres) |
| Habitat dispersé en milieu rural (1 seule habitation individuelle de la 1 ^{ère} famille, d ≥ 800 m de toute autre construction par des chemins praticables) | ≤ 100 m ² | Pas de prescription de Défense extérieure contre l'incendie | | | | |
| | > 100 m ² | 30 m ³ /h | 1 h | 30 m ³ | 1 | 400 m |
| Habitations individuelles isolées ou jumelées de la 1 ^{ère} famille situées dans des quartiers, lotissements, hameaux, écarts | ≤ 50 m ² en simple RdC | Pas de prescription de Défense extérieure contre l'incendie | | | | |
| | < 250 m ² (sauf cas précédent) | 30 m ³ /h | 1 h | 30 m ³ | 1 | 400 m |
| | > 250 m ² | 30 m ³ /h | 2 h | 60 m ³ | 1 | 400 m |
| Centres-bourgs contenant majoritairement des habitations de la 1 ^{ère} famille | < 250 m ² | 30 m ³ /h | 2 h | 60 m ³ | 1 | 400 m |
| | > 250 m ² | 60 m ³ /h | 2 h | 120 m ³ | 1 | 400 m |
| Habitations de la 1 ^{ère} famille en bande, habitations de la 2 ^e famille, centres-bourgs et centres-villes contenant majoritairement des habitations de la 2 ^e famille | Toutes surfaces | 60 m ³ /h | 2 h | 120 m ³ | 1 | 200 m |
| 3 ^e famille A | Toutes surfaces | 120 m ³ /h | 2 h | 240 m ³ | 2 | 200 m (60 m pour la première si CS*) |
| 3 ^e famille B | Toutes surfaces | 120 m ³ /h | 2 h | 240 m ³ | 2 | 100 m (60 m pour la première si CS*) |
| 4 ^e famille | Toutes surfaces | 120 m ³ /h | 2 h | 240 m ³ | 2 | 60 m |
| Quartiers saturés d'habitations, rues étroites, accès difficiles | Étude au cas par cas à proposer à l'avis du SDIS 17 | | | | | |
| Patrimoine remarquable | Étude au cas par cas à proposer à l'avis du SDIS 17 | | | | | |

* CS : colonne sèche

1^{ère} famille

Habitations individuelles de l'un des 4 types suivants

Isolées comportant au maximum un étage sur rez-de-chaussée (R + 1)



En bande de plain-pied à simple rez-de-chaussée (R + 0)

Jumelées comportant au maximum un étage sur rez-de-chaussée (R + 1)



En bande à structure indépendante, comportant au maximum un étage sur rez-de-chaussée (R + 1)

2^e famille

Habitations individuelles de l'un des 4 types suivants

Isolées comportant plus d'un étage sur rez-de-chaussée ($> R + 1$)



En bande à structures non indépendantes comportant au maximum un étage sur rez-de-chaussée (R + 1 maximum)

Jumelées comportant plus d'un étage sur rez-de-chaussée ($> R + 1$)



En bande à structures indépendantes comportant plus d'un étage sur rez-de-chaussée ($> R + 1$)

Habitations collectives de l'un des 2 types suivants

Immeuble d'habitations comportant au plus 3 étages sur rez-de-chaussée (R + 3 maximum)



Immeuble d'habitations comportant au plus 4 étages sur rez-de-chaussée si le 4^e étage est en duplex avec la pièce principale et l'accès réalisé par le niveau R + 3

A

Habitations collectives remplissant l'ensemble des conditions suivantes

Le plancher bas du logement le plus haut est situé à une hauteur ≤ 28 m rapport au sol.

Comportant au plus 7 étages sur rez-de-chaussée (R + 7 maximum) ou 8 étages sur rez-de-chaussée (R + 8 maximum) si le dernier niveau est constitué d'un duplex d'une seule pièce avec accès par le niveau R + 7

L'accès à l'escalier au rez-de-chaussée est atteint par une voie échelle

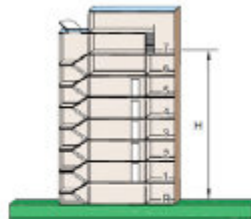
La distance D entre la porte palière des appartements et l'accès à l'escalier est ≤ 7 m maximum

3^e famille

B

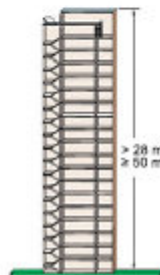
Habitations collectives dont le plancher bas du logement le plus haut est situé à une hauteur ≤ 28 m par rapport au niveau du sol qui ne remplissent pas toutes les conditions de la 3^e famille A

De plus,
- les accès aux escaliers doivent être situés à moins de 50 m d'une voie ouverte à la circulation (voie engins)
- les bâtiments de plus de 7 étages sur rez-de-chaussée doivent être équipés de colonnes sèches



4^e famille

Habitations dont le plancher bas du dernier niveau est situé par rapport au sol le plus haut utilisable par les engins de lutte contre l'incendie à une hauteur comprise entre 28 et 50 m.



Ainsi :
- l'accès aux escaliers doit être situé à moins de 50 m d'une voie engins
- le bâtiment dispose de colonnes sèches

Grille de couverture pour le risque agricole

| Risques à défendre | Surface développée (Isolement REI 120 ou de + de 10 m de tout autre risque) | Besoin minimal en eau | | | Points d'eau incendie | |
|--|---|--|---------------------------------------|--------------------------|------------------------------------|---|
| | | Débit ou volume horaire | Durée d'extinction de référence | Quantité d'eau totale | Nombre minimal de ressources | Distance maximale (mètres) |
| Tous types de stockage | $S \leq 50 \text{ m}^2$ | Pas de prescription de Défense extérieure contre l'incendie | | | | |
| Stockages de matériels et stockages divers (hors fourrage) | $50 \text{ m}^2 < S \leq 500 \text{ m}^2$ | 30 m ³ /h | 1 h | 30 m ³ | 1 | 400 m |
| | $500 \text{ m}^2 < S \leq 1000 \text{ m}^2$ | 30 m ³ /h | 2 h | 60 m ³ | 1 | 400 m |
| | $1000 \text{ m}^2 < S \leq 2000 \text{ m}^2$ | 60 m ³ /h | 2 h | 120 m ³ | 1 à 2 | 400 m (dont la moitié des ressources $\leq 200 \text{ m}$)* |
| | $S > 2000 \text{ m}^2$ | 60 m ³ /h + 30 m ³ /h par tranche de 1000 m ² supplémentaire | 2 h | - | 2 | 400 m (dont la moitié des ressources $\leq 200 \text{ m}$)* |
| | Volume $\leq 1000 \text{ m}^3$ avec application du principe du « laisser brûler » | Pas de prescription de Défense extérieure contre l'incendie | | | | |
| Stockages de fourrage | Volume $\leq 1000 \text{ m}^3$ sans application du principe du « laisser brûler » | 30 m ³ /h | 1 h | 30 m ³ | 1 | 400 m |
| | $V > 1000 \text{ m}^3$ | Réglementation des ICPE | | | | |
| Bâtiments d'élevage | $S \leq 500 \text{ m}^2$ | 30 m ³ /h | 1 h | 30 m ³ | 1 | 400 m |
| | $500 \text{ m}^2 < S \leq 1000 \text{ m}^2$ | 30 m ³ /h | 2 h | 60 m ³ | 1 | 400 m |
| | $1000 \text{ m}^2 < S \leq 2000 \text{ m}^2$ | 60 m ³ /h | 2 h | 120 m ³ | 1 | 400 m (dont la moitié des ressources $\leq 200 \text{ m}$)* |
| | $S > 2000 \text{ m}^2$ | Étude au cas par cas à proposer à l'avis du SDIS 17 | | | | |

* Du point le plus éloigné du bâtiment

Grille de couverture pour le risque industriel

| Risques à défendre | Surface développée (Isolement REI 120 ou de + de 10 m de tout autre risque) | Besoin minimal en eau | | | Points d'eau incendie | |
|----------------------------|--|--|---------------------------------------|--------------------------|------------------------------------|----------------------------------|
| | | Débit ou volume horaire | Durée d'extinction de référence | Quantité d'eau totale | Nombre minimal de ressources | Distance maximale (mètres) |
| | $S \leq 50 \text{ m}^2$ | Pas de prescription de Défense extérieure contre l'incendie | | | | |
| Artisanat et Industries | $50 \text{ m}^2 < S \leq 250 \text{ m}^2$ | 30 m ³ /h | 2 h | 60 m ³ | 1 | 400 m |
| | $250 \text{ m}^2 < S \leq 500 \text{ m}^2$ | 60 m ³ /h | 2 h | 120 m ³ | 1 | 400 m |
| | $S > 500 \text{ m}^2$ | Application de l'instruction technique D9 à proposer à l'avis du SDIS 17 | | | | |

Grille de couverture pour les projets de lotissements, zones artisanales, commerciales ou industrielles et zones d'aménagement concerté

| Surface constructible | Besoins en eau (m³/h) à maintenir pendant 2 h | | |
|---|---|--|---|
| | Risque courant ordinaire (lotissement habitations) | Risque courant important (zones artisanales et commerciales, ZAC) | Risque particulier (zones industrielles) |
| ≤ 250 m² | Se référer à la grille de couverture des habitations | 30 m³/h | 30 m³/h |
| ≤ 500 m² | | 60 m³/h | 60 m³/h |
| ≤ 1 000 m² | | 90 m³/h | 90 m³/h |
| ≤ 2 000 m² | | 120 m³/h | 120 m³/h |
| > 2 000 m² | | 120 m³/h + prescriptions complémentaires faites lors de l'étude des permis de construire | |
| Distance maximale entre le 1 ^{er} hydrant et l'entrée principale de la parcelle | | 200 m | 100 m |
| Distance maximale entre la 2 ^e ressource et l'entrée principale de la parcelle | | 400 m | 200 m |
| Distance maximale entre les autres ressources et l'entrée principale de la parcelle | 400 m | 400 m | |

Grille de couverture pour les campings, aires d'accueil et Parcs résidentiels de loisirs

| Risques à défendre | Surface développée | Localisation | Besoin minimal en eau | | | Points d'eau incendie | |
|---|----------------------------|-------------------------------|--|---------------------------------|-----------------------|------------------------------|--|
| | | | Débit ou volume horaire | Durée d'extinction de référence | Quantité d'eau totale | Nombre minimal de ressources | Distance maximale (mètres) |
| Aires d'accueil (caravanes, camping-cars, aires de grand passage) | Sans objet | Sans objet | 30 m³/h | 1 h | 30 m³ | 1 | 400 m |
| Campings - PRL | ≤ 25 emplacements | Hors zone risque Feu de forêt | 60 m³/h | 1 h | 60 m³ | 1 | 400 m de tout emplacement ou bâtiment du camping |
| | > 25 emplacements | | 60 m³/h | 2 h | 120 m³ | 1 | |
| | ≤ 25 emplacements | En zone risque Feu de forêt | 60 m³/h | 2 h | 120 m³ | 1 | 200 m de tout emplacement ou bâtiment du camping |
| | > 25 et ≤ 250 emplacements | | 90 m³/h | 2 h | 180 m³ | 2 | |
| | > 250 emplacements | | 90 m³/h puis ajouter 15 m³/h par tranche de 250 emplacements supplémentaires | 2 h | - | 3 | |

Grille de couverture pour le risque ERP

| Risques à défendre | Besoins en eau (m ³ /h) à maintenir pendant 2h | | | |
|--|--|--|--|-----------------------|
| | Risque courant (1) | | Risque particulier | |
| | Risque courant ordinaire | Risque courant important | Non sprinklé | Sprinklé (2) |
| Surface développée | Établissements de 5 ^e catégorie de tous types sans locaux à sommeil | Établissements de 5 ^e catégorie de tous types avec locaux à sommeil et de 2 ^e à 4 ^e catégorie des types suivants : N - L - O et OA - P - R - X - U - J - V - W - Y (3) | Établissements de 2 ^e à 4 ^e catégorie des types suivants : M - S - T (4) et Établissements de 1 ^{ère} catégorie de tous types | |
| ≤ 50 m ² | Pas de prescription de Défense extérieure contre l'incendie | | | |
| 50 m ² < S ≤ 250 m ² | 30 m ³ /h | 60 m ³ /h | | |
| 250 m ² < S ≤ 500 m ² | 60 m ³ /h | 60 m ³ /h | | |
| 500 m ² < S ≤ 1 000 m ² | 60 m ³ /h | 60 m ³ /h | 90 m ³ /h | 60 m ³ /h |
| 1 000 m ² < S ≤ 2 000 m ² | 120 m ³ /h | 120 m ³ /h | 180 m ³ /h | 120 m ³ /h |
| 2 000 m ² < S ≤ 3 000 m ² | | 180 m ³ /h | 270 m ³ /h | 180 m ³ /h |
| 3 000 m ² < S ≤ 4 000 m ² | | 210 m ³ /h | 315 m ³ /h | 180 m ³ /h |
| 4 000 m ² < S ≤ 5 000 m ² | | 240 m ³ /h | 360 m ³ /h | 240 m ³ /h |
| > 5 000 m ² | À traiter au cas par cas | | | |
| Les minorations sont possibles lorsque les éléments suivants sont présents : - Détection automatique incendie (DAI) avec surveillance 24 h/24 h avec surveillance dans l'établissement : -10 % - Équipe d'intervention interne permanente 24 h/24 h : -10 % Le cumul n'est pas possible au-delà de -20 % de minoration. | | | | |
| Distance maximale entre le 1 ^{er} hydrant et l'entrée principale de l'établissement | 400 m 60 m si colonne sèche requise | 200 m 60 m si colonne sèche requise | 100 m 60 m si colonne sèche requise | |
| Distance maximale entre la 2 ^e ressource et l'entrée principale de l'établissement | 400 m | 200 m | 200 m | |
| Distance maximale entre les autres ressources et le risque à défendre | 400 m | 400 m | 400 m | |

(1) Les ERP de catégorie EF : Établissements flottants - SG : Structures gonflables - CTS : Chapiteaux, tentes et structures - PS : Parcs de stationnement - GA : Gares - PA : Établissements de plein air - sont à traiter au cas par cas.

(2) Un risque est considéré comme sprinklé s'il dispose : d'une protection autonome, complète et dimensionnée en fonction de la nature du stockage et de l'activité réellement présente en exploitation, en fonction des règles de l'art et des référentiels existants ; d'une installation entretenue et vérifiée régulièrement ; d'une installation en service en permanence.

(3) Établissements de 5^e catégorie de tous types avec locaux à sommeil et de 2^e à 4^e catégorie des types suivants : N : Restaurant - L : Réunion, salle polyvalente, salle de spectacles (avec ou sans décor et artifice) - O et OA : Hôtel - P : Dancing, discothèque - R : Enseignement - X : Sportif couvert - U : Sanitaires - J : Structure d'accueil pour personnes âgées et personnes handicapées - V : Culte - W : Bureau - Y : Musée

(4) Établissements de 2^e à 4^e catégorie des types suivants : M : Magasin - S : Bibliothèque, documentation - T : Exposition

Rappel : concernant les ERP dont le plancher bas du dernier niveau dépasse à 18 m, une colonne sèche peut être exigée.