



Demande **d'autorisation préfectorale** de construire et d'exploiter une canalisation de transport de gaz naturel

Demande de **déclaration d'utilité publique**



PROJET ST GAUDENS – ST MARTORY

PIECE 1 – IDENTIFICATION DU PETITIONNAIRE

PIÈCE 1

Identification du pétitionnaire

-

Capacités techniques, économiques et financières

PROJET ST GAUDENS-ST MARTORY

CANALISATION DN 200 ST GAUDENS LE SOUMES - FIGAROL OUEST

CANALISATION DN 200 FIGAROL OUEST - ST MARTORY

CANALISATION DN 200 FIGAROL OUEST - CASTAGNEDE

BRANCHEMENT DN 80 GrDF ST GAUDENS

De Saint-Gaudens à Saint-Martory
Département de la Haute-Garonne (31)

Rev.	Statut	Date	Révision	Rédacteur	Vérificateur	Approbateur
00	APV	02/12/2024	Édition préliminaire	S. FRANCOIS (TEREGA)	S. FRANCOIS (TEREGA)	A. DIAS (TEREGA)

Direction Projets d'Infrastructure
Département Etudes et Projets
Référence du document : 326788
Projet suivi par A. DIAS

TERÉGA S.A.

Siège social : 40, avenue de l'Europe • CS 20522 • 64010 Pau Cedex
Tél. +33 (0)5 59 13 34 00 • Fax +33 (0)5 59 13 35 60 • www.terega.fr

Capital de 17 579 086 euros • RCS Pau 095 580 841

PREAMBULE

Extraits du Code de l'environnement :

Art. R. 555-8.-La demande d'autorisation de construire et exploiter une canalisation de transport est accompagnée d'un dossier, fourni en autant d'exemplaires que demandé par le préfet ou le préfet coordonnateur de l'instruction pour assurer les consultations prévues par la présente section et, le cas échéant, la section 3, et comportant les pièces suivantes :

1° S'il s'agit d'une personne physique, ses nom, prénom et domicile ou, s'il s'agit d'une personne morale, sa dénomination ou sa raison sociale, sa forme juridique, l'adresse de son siège social ainsi que la qualité du signataire de la demande ; il est accompagné, pour les canalisations de transport de gaz relevant de la mission de service public définie à l'article L. 121-32 du code de l'énergie, de la justification de l'existence d'un siège social en France ou dans un État membre de l'Espace économique européen et de la désignation d'un représentant fiscal en France ;

2° Un mémoire exposant les capacités techniques, économiques et financières du pétitionnaire. Ce mémoire comporte une description des moyens dont le pétitionnaire dispose ou qu'il s'engage à mettre en œuvre en termes d'organisation, de personnels et de matériels

Art. R. 555-9.- La demande d'autorisation est complétée par les pièces suivantes, le cas échéant :

5° Pour les canalisations de transport dont l'autorisation de construire et exploiter est délivrée après enquête publique, les trois derniers bilans et comptes de résultats de l'entreprise ou, le cas échéant, les déclarations bancaires appropriées, ces pièces n'étant pas jointes au dossier soumis à l'enquête publique ; toutefois, ces pièces ne sont pas exigées si le pétitionnaire a fourni ces documents à l'appui d'une demande présentée dans le même département depuis moins d'un an.

SOMMAIRE

Table des matières

1	IDENTIFICATION DU PÉTITIONNAIRE	5
2	PRÉSENTATION DE TERÉGA.....	5
2.1	Gouvernance	7
2.2	Instances de gouvernances	7
2.2.1	Assemblée Générale	7
2.2.2	Conseil d'Administration	7
2.2.3	Direction Générale	8
2.3	Capacités économiques et financières.....	8
3	CAPACITÉS TECHNIQUES	9
3.1	Description de la Direction Opérations, Etudes et Projets (DOEP)	10
3.2	Description de la Direction Commerce et Régulation du Système Gaz (DCRSG)	14
3.2.1	Principales Interfaces Externes	15
3.2.2	Pilotage de la relation avec les parties prenantes stratégiques.....	15
4	ANNEXES.....	16
4.1	Annexe 1 : Extrait KBIS de moins de 3 mois	17
4.2	Annexe 2 : Trois derniers bilans et comptes de résultats (2020 à 2022)	21

1 IDENTIFICATION DU PÉTITIONNAIRE

DÉNOMINATION SOCIALE : TERÉGA

FORME JURIDIQUE : Société anonyme

ADRESSE DU SIEGE SOCIAL : 40 avenue de l'Europe, CS 20522, 64010 PAU CEDEX

QUALITÉ DU SIGNATAIRE DE LA DEMANDE : Alberto DIAS, Responsable projets, Direction Opérations, Etudes et Projets.

Le KBis de l'entreprise est disponible en annexe 1.

Les 3 derniers bilans et comptes de résultats sont disponibles en annexe 2.

2 PRÉSENTATION DE TERÉGA

Teréga (anciennement TIGF) possède une expérience de plus de 70 ans en matière de transport de gaz naturel par canalisation et dispose, à ce jour, d'un réseau de plus de 5 000 km de canalisations de transport de gaz naturel de diamètres compris entre 25 et 900 mm, exploité à une Pression Maximale de Service (PMS) allant jusqu'à 85 bar, réparti sur les 15 départements suivants du Sud-Ouest de la France :

- | | |
|------------------------|-----------------------|
| - Pyrénées-Atlantiques | - Aude |
| - Landes | - Tarn |
| - Gironde | - Lot |
| - Gers | - Aveyron |
| - Haute-Garonne | - Tarn et Garonne |
| - Lot et Garonne | - Pyrénées-Orientales |
| - Hautes-Pyrénées | - Cantal |
| - Ariège | |

Le réseau de transport de Teréga est de deux types, le réseau de grand transport et le réseau régional :

- Le réseau de grand transport dispose généralement d'une PMS de 80 à 85 bar et assure principalement le transit de gaz entre les réseaux des transporteurs adjacents situés en France et en Espagne. Il permet également l'alimentation des stockages de Lussagnet et Izaute.
- Le réseau de transport régional généralement exploité à une PMS de 66,2 bar est quant à lui dimensionné en fonction des consommations en gaz de la zone géographique couverte par Teréga. Il permet d'acheminer le gaz jusqu'aux consommateurs industriels raccordés directement au réseau de Teréga ou jusqu'aux réseaux de distribution publique alimentant les consommateurs grâce à environ 500 postes de livraison.

Teréga opère **deux stockages souterrains de gaz naturel** en nappe aquifère sur les sites de Lussagnet (Landes) et Izaute (Gers).

Ces stockages représentent près d'un quart des capacités françaises (6,5 Gm³) et alimentent en gaz naturel l'ensemble du réseau Teréga et une partie des autres réseaux français et européen.



—
**La carte du réseau
 Teréga**
 —









- | | |
|--|---|
|  RÉSEAU EXISTANT |  ENTRÉES/SORTIES PRINCIPALES |
|  DÉCOUPAGE DES TERRITOIRES TERÉGA |  SITES DE STOCKAGE |
|  SIÈGE SOCIAL |  STATIONS DE COMPRESSION |
|  TERRITOIRES |  POSTES D'INJECTION BIOMÉTHANE |
|  COORDINATIONS OPÉRATIONNELLES |  STATION GNV PRIVÉE |
|  OPÉRATIONS SPÉCIALISÉES |  STATION GNV PUBLIQUE |

Figure 1 : Carte du réseau de Transport de Teréga

2.1 GOUVERNANCE

Jusqu'au 30 juin 2002, les ouvrages de transport de Gaz du Sud-Ouest (GSO) étaient construits et exploités sous le régime des concessions.

En application de l'article 81 de la loi de finances rectificative pour 2001 (loi n°2001-1276 du 28 décembre 2001), GSO a acheté à l'État le réseau de transport de gaz naturel susvisé et en est devenu propriétaire.

Dans un marché gazier en pleine mutation suite à la libéralisation et son ouverture à la concurrence, GSO devient TIGF (Total Infrastructures Gaz France) le 1er janvier 2005. Cette société reprend les activités Transport opérées par GSO auxquelles ont été adjointes les activités de stockage exercées par la société Total Stockage Gaz France (TSGF).

Dans le cadre de la transposition de la Directive 2009/73/CE du 13 juillet 2009, la dénomination sociale de TIGF change en « Transport et Infrastructures Gaz France ». Le 5 avril 2013 TIGF est cédé par Total à un consortium d'entreprises constitué par l'opérateur de transport et de stockage de gaz italien SNAM, le fonds de l'État de Singapour GIC et EDF.

En 2015, le consortium finalise l'entrée d'un nouveau membre, Crédit Agricole Assurances, qui détient désormais 10% du capital de Teréga. À ce jour, le capital de Teréga est donc contrôlé par SNAM (40,5%), GIC (31,5%), EDF Invest (18%) et Crédit Agricole Assurances (10%).

En mars 2018, dans un monde de l'énergie qui connaît des bouleversements majeurs, TIGF devient Teréga avec la conviction que le gaz s'impose comme une énergie d'avenir, capable d'accélérer la transition énergétique.

2.2 INSTANCES DE GOUVERNANCES

2.2.1 Assemblée Générale

L'Assemblée Générale est composée des actionnaires de Teréga SA. Ses missions principales sont :

- Approuver les états financiers,
- Nommer les membres du Conseil d'Administration et fixer leur rémunération,
- Arbitrer sur le montant des dividendes distribués,
- Désigner les Commissaires Aux Comptes (CAC).

Elle se réunit autant de fois que nécessaire avec au minimum une Assemblée Générale par an.

2.2.2 Conseil d'Administration

Le Conseil d'Administration de Teréga SA est composé d'administrateurs représentant les actionnaires. Sa mission est de :

- Déterminer les orientations stratégiques de l'entreprise et veiller à leur implémentation,
- Définir la politique de financement de l'entreprise incluant l'approbation du Budget et du Plan Long Terme,
- Contrôler la qualité de l'information fournie aux actionnaires et aux marchés,
- Fixer la rémunération des dirigeants et nommer ou révoquer les dirigeants mandataires sociaux,
- Définir les modes de gouvernance statutaires de l'entreprise.

Pour prendre ses décisions, le CA s'appuie sur 2 organes consultatifs d'assistance issus du CA que sont le Comité d'Audit et le Comité des Nominations et Rémunérations.

2.2.3 Direction Générale

La Direction Générale est nommée par le Conseil d'Administration. Sa mission est de :

- Définir et assurer l'atteinte des objectifs stratégiques de l'Entreprise,
- De mettre en place l'organisation et de définir les moyens pour atteindre les objectifs,
- D'animer et de coordonner l'action des différentes composantes de l'Entreprise,
- Représenter l'Entreprise vis-à-vis de l'extérieur.

2.3 CAPACITES ECONOMIQUES ET FINANCIERES

Teréga est une société anonyme dont le capital s'élève à 17 579 088 €. En 2023, Teréga a réalisé un chiffre d'affaires d'environ 494 M€.

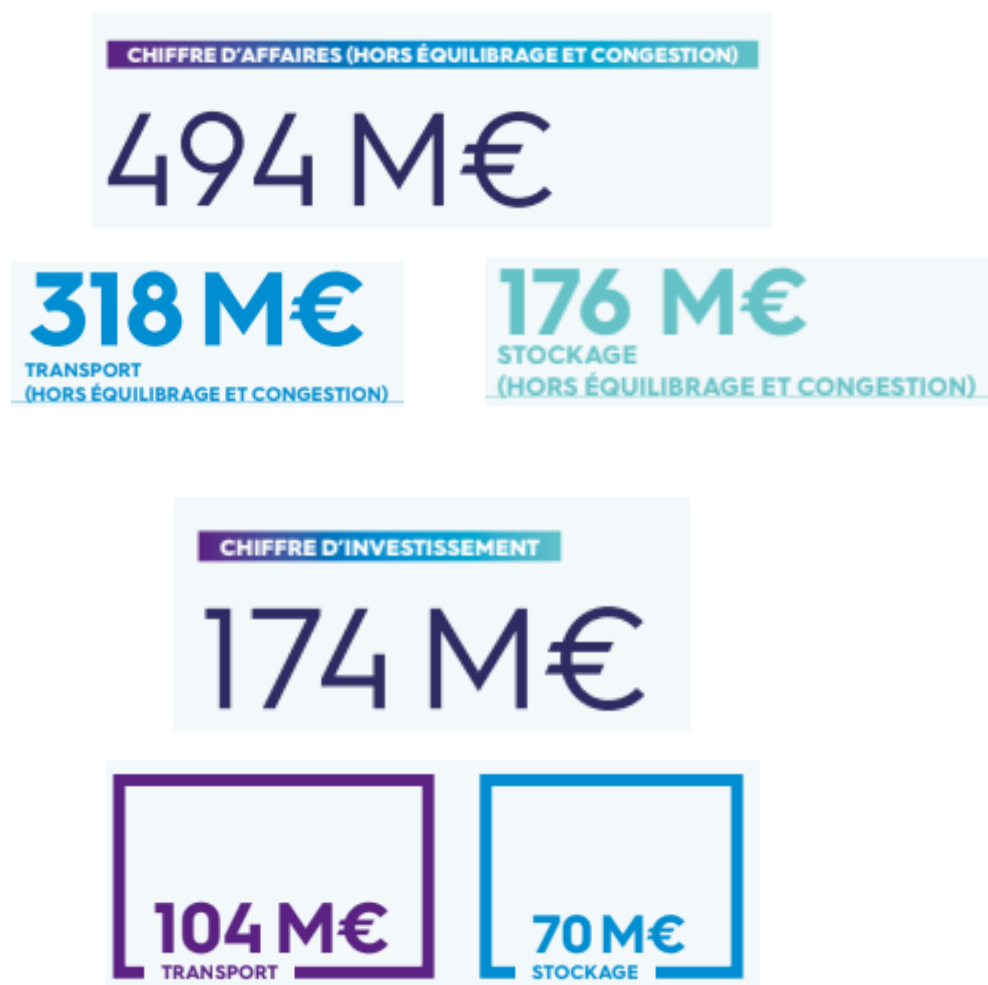


Figure 2: Chiffre d'affaires et investissements pour l'année 2023

3 CAPACITÉS TECHNIQUES

Pour remplir ses missions de construction, d'entretien et d'exploitation de son réseau de transport de gaz naturel, Teréga s'appuie principalement sur deux directions :

- **La Direction Opérations, Etudes et Projets (DOEP)** a pour mission :
 - d'opérer et de maintenir les infrastructures de transport et de stockage et d'assurer les services associés vendus par l'Entreprise.
 - de développer l'infrastructure industrielle de Teréga en portant des dossiers des projets d'infrastructures ayant fait l'objet d'une décision d'étude ou de réalisation ou d'une participation à appel d'offre, et de les piloter jusqu'à leur mise en service dans le respect des coûts, de la qualité, des délais et des règles de sécurité

La DOEP pilote ces activités dans le but d'assurer une qualité de service maximale aux Clients et dans le respect des objectifs 3SE (Santé, Sécurité, Sûreté et Environnement) de l'Entreprise. La DOEP agit au plus près des parties prenantes dans la mesure où elle délivre les services vendus par l'Entreprise. Elle assure l'expertise technique liée aux installations de transport et stockage et construit et déploie les standards de Teréga.

La DOEP appuyée par la Direction Communication (DCOM) assure la bonne représentation de Teréga auprès des institutions référentes et contribue à animer la relation opérationnelle avec les clients en coordination avec la Direction Commerce et Régulation du Système Gaz (DCRSG).

- **La Direction Commerce et Régulation du Système Gaz (DCRSG)** a pour mission principale d'assurer la définition du cadre de régulation, la commercialisation des offres Transport, Stockage, Raccordements, l'architecture prospective des infrastructures Transport et Stockage et la mise en œuvre opérationnelle et commerciale des contrats. La DCRSG est garante de la promotion des offres et services auprès des clients afin de maximiser le chiffre d'affaires de l'entreprise. Dans un nouveau contexte d'approvisionnement et de flux physiques, elle assure les négociations avec les autorités de régulation (France et Europe), la DGEC et les opérateurs adjacents, afin de soutenir la valeur des actifs TEREGA. A cette fin, elle influe à définir le cadre de la commercialisation des services de stockage et de transport. En tant qu'entité commerciale responsable de la chaîne de valeur globale jusqu'à la livraison dans le respect des règles de sécurité et environnementales, la DCRSG est l'interface privilégiée avec les clients historiques et prospects amont et aval.

En support à ces directions :

- **La Direction Santé, Sécurité et Soutien aux Activités (D3SA)** définit les politiques et les systèmes de santé, de sécurité, et de au sein de l'Entreprise afin de prévenir les atteintes à la sécurité des personnes ou à leur santé. La D3SA a également pour mission de piloter et d'optimiser la performance du système de management de Teréga en animant et simplifiant les politiques et les systèmes de qualité, ainsi qu'en assurant la transformation digitale de l'Entreprise et la disponibilité des services et infrastructures informatiques.
- **La Direction Finance, Achat, Juridique et Développement Durable (DFAJD)** est en charge de définir et de piloter la performance économique et financière de Teréga S.A. Elle garantit la mise à disposition de ressources financières nécessaires à l'atteinte des ambitions de l'Entreprise, assure en soutien de la Direction Générale la relation avec les actionnaires. Elle met à disposition de l'Entreprise les biens et les services externes dont elle a besoin. La DFAJD pilote également la Responsabilité Sociétale de l'Entreprise (RSE).
- **La Direction des Ressources Humaines et Transformation (DRHT)** a pour mission de définir et piloter la stratégie sociale alignée avec les orientations stratégiques, d'assurer la coordination et le pilotage du workforce plan stratégique et la dynamique compétences dans une logique de développement, d'animer le plan stratégique afin de s'assurer de son déploiement à tous les niveaux de l'entreprise et d'accompagner les projets de transformation en lien avec les objectifs d'entreprise et les objectifs de performance au sens simplification et efficacité.

- **La Direction Communication et des Relations Institutionnelles (DCOM)** a pour mission de piloter la communication interne afin de fédérer les salariés autour des valeurs et des ambitions de Teréga et la communication externe afin d'affirmer l'image de marque, et le positionnement de Teréga comme acteur Européen de premier plan et accélérateur de la transition énergétique. La DCOM assure également la fonction de communication en situation de crise ("communication de crise").

La DCOM propose la politique de communication avec le concours des autres Directions et assure son déploiement tant en interne qu'en externe.

- **La Direction Développement et Stratégie (DDS)** a pour mission de proposer et d'animer la stratégie de l'entreprise dans le but de pérenniser le développement de celle-ci. Cette direction a pour mission de piloter les réflexions internes sur la régulation du CO2 et de l'H2 et plus globalement du paquet décarbonation.

L'organigramme en page suivante présente l'articulation de l'ensemble de ces directions et de certains « pôles » annexes.

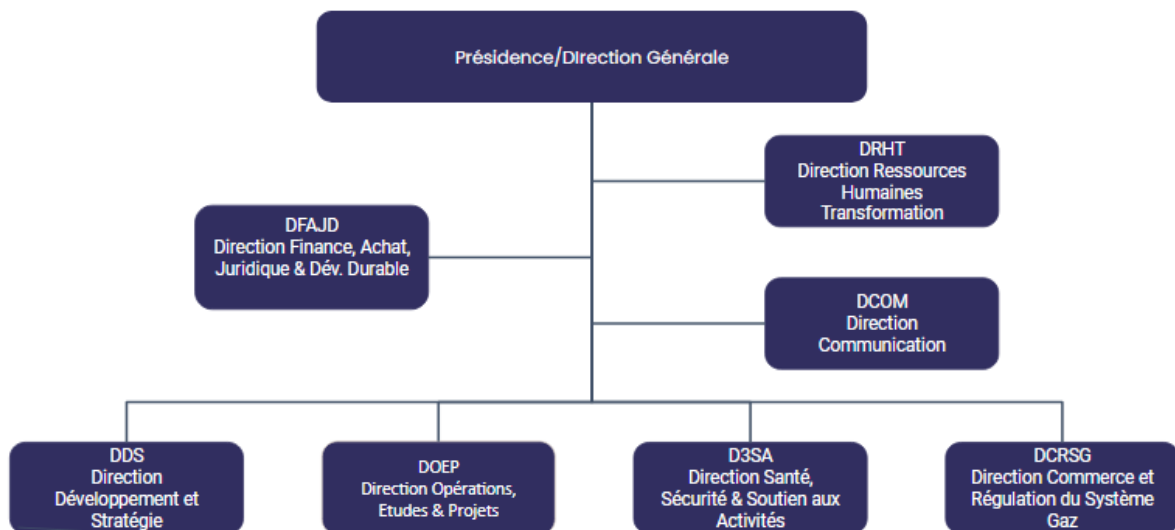


Figure 3 : Organigramme de Teréga

3.1 DESCRIPTION DE LA DIRECTION OPERATIONS, ETUDES ET PROJETS (DOEP)

La Direction Opérations, Etudes et Projets est la direction la plus importante en termes de personnel de l'entreprise réparti autour de six départements :

- Un Département Projets
- Un Département Etudes et Expertises,
- Un Département Méthode et Opérations Spécialisées,
- Un Département Gestion des Actifs, Logistique et Conformité
- Un Département Exploitation Stockage supervisant les stockages de Lussagnet et d'Izaute,
- Un Département Exploitation Transport supervisant l'ensemble du réseau de canalisations s'étendant sur 3 régions administratives. Pour cela, il s'appuie sur une

Coordination Opérationnelle, 7 Territoires d'exploitation, un service Opérations Spécialisées et le Service Mouvement Gaz.

Le Département Projets est responsable de :

- Piloter et délivrer le portefeuille de projets dans le respect du portefeuille Infrastructures, du schéma directeur immobilier, du processus Projet et des enjeux RSE de TEREKA
- S'assurer de la bonne déclinaison opérationnelle des objectifs HSE de TEREKA au périmètre du département projets
- Appliquer le processus Projet en adaptant la démarche en fonction de la typologie et des spécificités de chaque projet,
- Favoriser l'acceptation des projets par l'ensemble des parties prenantes y compris la société civile (exploitants agricoles, riverains, élus locaux, etc.) et s'assurer de la maîtrise foncière des projets en lien avec le département Services Partagés au sein de la D3SA
- Suivre et contrôler le respect des plannings et de méthodes des projets de Teréga et les objectifs de pilotage et d'efficacité budgétaire fixés par la direction
- Assurer la conduite opérationnelle des chantiers et la coordination des activités de precommissioning et commissioning jusqu'à la mise en service

Le Département Etudes et Expertises est responsable de :

- Assurer la mise à jour et l'efficacité du Référentiel Technique relatif à la conception et opération des actifs afin de garantir leur performance sur le long terme, en intégrant une approche "cycle de vie" (coût, RSE, intégrité)
- Garantir le bon fonctionnement, la politique de standardisation, l'identification et les propositions des enjeux d'obsolescence et l'intégrité de nos installations en lien avec le plan stratégique de gestion des actifs,
- Garantir l'intégrité et l'aptitude au service du réseau de canalisations Transport,
- Garantir la réalisation des études de faisabilité et conceptuelle pour l'ensemble des projets d'infrastructure dans le respect de nos engagements en matière de sécurité industrielle, d'environnement, de réduction de nos impacts énergétiques, et sécurité des personnes en intégrant le cycle de vie des actifs
- Piloter et délivrer le portefeuille des études (faisabilité et conceptuelle y compris études de procédé) dans le respect du portefeuille Infrastructures
- Assurer une veille des technologies et innovations sur les aspects opérationnels
- Accompagner (expertise technique) la transformation de Teréga dans la construction et la mise à disposition des nouvelles offres (nouveaux gaz, Teréga Solutions...)
- Mettre à disposition l'ensemble des expertises métiers : la protection cathodique, les matériels, la peinture, le soudage, les machines tournantes, la mécanique, l'EI2A (y compris la métrologie), la sécurité industrielle, l'environnement, la géoscience, l'inspection, ...
- Garantir l'acceptabilité des projets portés par Teréga d'un point de vue environnemental
- Piloter les systèmes de management de l'environnement et de l'énergie
- Définir la politique en matière d'environnement dans le respect des engagements RSE en collaboration avec la DFAJD, être garant de nos engagements opérationnels en matière de RSE et contrôler son déploiement réalisé dans les autres départements en s'appuyant sur le reporting réalisé par le département GALC
- Prévenir les risques industriels en pilotant, ou en réalisant les études de risques technologiques, réglementaires.
- Apporter une expertise aux métiers sur la prévention des risques sur les sujets Sécurité Industrielle

Le Département Méthode et Opérations Spécialisées est responsable de :

- Contribuer à la définition et à la mise en œuvre de la politique de maintenance, de surveillance et d'inspection afin de répondre aux exigences réglementaires et garantir les standards et référentiels de maintenance et d'exploitation
- Assurer les objectifs de pilotage et d'efficacité budgétaire fixés par la direction
- Piloter et délivrer le portefeuille d'activités affectées au département, dans le respect du portefeuille Infrastructures et des objectifs RSE
- Réaliser les opérations spécialisées pour le transport et le stockage
- Assurer l'optimisation des méthodes et outils d'inspection, surveillance, contrôle, maintenance, protection active et passive des infrastructures. Etudier, préparer leurs évolutions et structurer, accompagner et contrôler leur mise en œuvre dans les activités opérationnelles
- Accompagner à la préparation et assurer le suivi des opérations de maintenance, surveillance, inspection
- Mettre en œuvre et ordonnancer les plans d'entretien et renouvellement nécessaires
- Réaliser les opérations de maintenance, d'inspection et d'analyse de l'état des actifs

Le Département Gestion des Actifs, Logistique et Conformité est responsable de :

- Mettre en œuvre et décliner la stratégie des actifs au périmètre DOEP afin de garantir la performance des actifs sur le long terme, selon les critères de la stratégie de gestion d'actifs et du cadre de valeur, et disposer d'une vision globale des actifs gaziers,
- Construire et piloter le portefeuille Infrastructures (projets et maintien en condition opérationnelle), dans le respect de la stratégie d'entreprise et des attentes des parties prenantes (maîtrise budgétaire CAPEX, efficiences OPEX, trajectoire carbone, trajectoire de ressources...)
- Mettre en place la stratégie, le pilotage et le processus logistique pour soutenir les besoins opérationnels et stratégiques,
- Assurer la supply chain pour l'ensemble de la direction avec la mise en place d'un processus robuste,
- S'assurer de la conformité réglementaire vis à vis de la DREAL,
- Piloter le système de gestion d'actifs et s'assurer du respect des processus et sous processus qui le composent,
- Gérer le processus interne d'approbation des décisions liées aux actifs
- Mettre en place d'un système de reporting permettant le suivi de la performance opérationnelle au périmètre de la DOEP et environnementale au périmètre de TEREGA
- Assurer l'interface et la coordination avec les administrations et coordonner l'obtention des autorisations dans le respect de la réglementation en vigueur
- Mettre en place les règles, le référentiel de gestion des travaux de tiers à proximité du réseau et en assurer le contrôle,
- Coordonner l'analyse et la mise en place d'actions liées aux risques industriels et à la maîtrise des opérations,
- S'assurer à travers les analyses et les contrôles nécessaires de l'identification et de la mise en œuvre de plan d'amélioration efficace de la performance liée à l'état des infrastructures,
- Piloter le Système de Management lié à la Sécurité Industrielle et contrôler l'application des exigences du système de gestion de la sécurité (SGS).

Le Département Exploitation Transport est responsable de :

- Exploiter le réseau de transport, fournir les services associés et assurer l'interface Client/Opérateurs sur les aspects techniques.
- Assurer la mise en œuvre des référentiels santé, sécurité, sûreté et environnement dans les opérations quotidiennes sur les installations du réseau de transport.

- Réaliser la surveillance, l'inspection, la maintenance préventive ou corrective, la protection cathodique, la réparation du réseau et l'entretien du réseau afin de garantir l'intégrité et la disponibilité des installations.
- Réaliser ou superviser les travaux sur le réseau de transport.
- Encadrer la gestion des travaux de tiers à proximité du réseau.

Le Département Exploitation Stockage est responsable de :

- Exploiter les infrastructures de stockage (Conduite des installations, surveillance, entretien, coordination des opérations et travaux, mises à disposition).
- Assurer la mise en œuvre des référentiels santé, sécurité, sûreté et environnement dans les opérations quotidiennes sur les infrastructures de stockage.
- Réaliser l'inspection, la maintenance préventive ou corrective sur les installations de surface, réaliser ou superviser les opérations légères (Wire Line) sur les puits afin d'en garantir l'intégrité et la disponibilité.
- Réaliser ou superviser les travaux sur les installations de surface du stockage.
- Optimiser la gestion des réservoirs (Lussagnet et Izaute) et surveiller l'intégrité de la nappe et de la couverture.
- Assurer la maîtrise d'œuvre des opérations de forage (ingénierie, supervision).
- Développer et mettre en œuvre le référentiel technique lié au Forage et à la gestion des puits (procédures, consignes de sécurité, règles métier et conformité à la réglementation).

3.2 DESCRIPTION DE LA DIRECTION COMMERCE ET REGULATION DU SYSTEME GAZ (DCRSG)

La DCRSG est organisée autour de :

- Un département Offre et Régulation
- Un département Système Gaz et Relation Clients
- Deux fonctions rattachées à la direction assurant la stratégie commerce et régulation ainsi que le marketing commercial

Le **département Offre et Régulation** est responsable de :

- Mener les négociations tarifaires des activités Transport et Stockage avec le régulateur
- Elaborer, en concertation avec la finance, les hypothèses de construction du Revenu Autorisé
- Représenter et défendre les intérêts de Teréga auprès des instances opérationnelles nationales et européennes et dans les groupes de concertation et proposer des leviers dans l'intérêt de l'entreprise
- Développer l'offre commerciale (offre amont) d'Accès des Tiers au Réseau (ATR) et d'Accès des Tiers au Stockage (ATS)
- Adapter Teréga aux évolutions des codes de réseaux européens et assurer la conformité.
- Suivre et analyser les besoins des clients raccordés et des distributeurs
- Animer la relation client et prospecter les nouveaux clients raccordés (aval)
- Développer, proposer l'offre commerciale, élaborer et signer les contrats
- Réaliser les simulations de réseau afin de négocier les accords opérationnels avec les opérateurs adjacents, d'optimiser l'utilisation et le pilotage de nos infrastructures Transport et Stockage, d'identifier les infrastructures éligibles aux projets de décarbonation selon les scénarios et leurs temporalités
- Analyser les évolutions de la pointe de consommation, simuler l'utilisation du réseau transport et des capacités de stockage en France et Europe et déterminer les capacités commercialisables
- Contribuer au Plan de Développement à dix ans

Le **département Système Gaz et Relation Clients** est responsable de :

- Gérer la relation commerciale opérationnelle et la mise en œuvre des contrats de transport et de stockage.
- Réaliser quotidiennement la programmation commerciale du réseau, son équilibrage et gérer les capacités transport et stockage aux points d'Interfaces, assurer la gestion des plannings de maintenances, congestions et optimisations commerciales (Dispatching Commercial)
- Réaliser le pilotage physique du réseau, sur la base du programme commercial, en interface avec la DOEP et dans le respect des règles de sécurité des infrastructures et des personnes
- Assurer la continuité d'alimentation du réseau lors des opérations de Mise à Disposition des Ouvrages pour la réalisation des opérations d'exploitation et de maintenance

- Garantir l'adéquation et la conformité aux règles des outils et process du Dispatching Commercial, conformément aux attentes clients
- Garantir la facturation, le suivi des contrats, le traitement des demandes de capacités de Transport, des garanties bancaires dans le respect des procédures et conditions contractuelles

Les **fonctions support à la direction** sont responsables de :

- Définir, conjointement avec le directeur, la stratégie commerciale et les objectifs commerciaux
- Piloter les enjeux de la Direction et le déploiement du Plan Stratégique d'Entreprise
- Assurer le support au démarrage du déploiement commercial des nouvelles opportunités et filières
- Assurer une vision claire et partagée du marché, des clients et des opportunités
- Supporter la stratégie de marque et de communication auprès des clients en collaboration avec la Direction Communication

3.2.1 Principales Interfaces Externes

Les principales interfaces externes de la DCRSG sont : les clients de Teréga (expéditeurs, GRD, producteurs, opérateurs adjacents, industriels) et les instances régulatrices (CRE, DGEC, Union Européenne, Collectivités locales).

3.2.2 Pilotage de la relation avec les parties prenantes stratégiques

La DCRSG est en charge du pilotage de la relation avec les parties prenantes stratégiques suivantes :

- Les clients et autres parties prenantes commerciales,
- La CRE et la DGEC,
- Les instances de concertation professionnelles nationales et européennes à dominante Business.

4 ANNEXES

4.1 ANNEXE 1 : EXTRAIT KBIS DE MOINS DE 3 MOIS

4.2 ANNEXE 2 : TROIS DERNIERS BILANS ET COMPTES DE RESULTATS (2020 A 2022)

ANNEXE 1 : Extrait KBis



N° de gestion 1955B00084

Extrait Kbis

EXTRAIT D'IMMATRICULATION PRINCIPALE AU REGISTRE DU COMMERCE ET DES SOCIÉTÉS
à jour au 22 juillet 2024

IDENTIFICATION DE LA PERSONNE MORALE

Immatriculation au RCS, numéro 095 580 841 R.C.S. Pau
Date d'immatriculation 20/10/1955
Dénomination ou raison sociale **Teréga**
Forme juridique Société anonyme
Capital social 17 579 088,00 Euros
Adresse du siège 40 Avenue de l'Europe 64000 Pau
Durée de la personne morale Jusqu'au 16/11/2044
Date de clôture de l'exercice social 31 décembre

GESTION, DIRECTION, ADMINISTRATION, CONTRÔLE, ASSOCIÉS OU MEMBRES

Président du conseil d'administration - Directeur général - Administrateur

Nom, prénoms MOCKLY Dominique Jean Louis
Date et lieu de naissance Le 28/05/1959 à Pontarlier (25)
Nationalité Française
Domicile personnel 12 Rue Daumier 75016 Paris 16e Arrondissement

Administrateur

Nom, prénoms MACHTOU Nicolas, Marc, Albert
Date et lieu de naissance Le 02/09/1975 à Paris 14e Arrondissement (75)
Nationalité Française
Domicile personnel 4 Rue Paillet 75005 Paris 5e Arrondissement

Administrateur

Nom, prénoms BONANDRINI Paola
Date et lieu de naissance Le 17/11/1974 à Gazzaniga (ITALIE)
Nationalité Italienne
Domicile personnel 2 Via Caminadella 20142 MILANO (ITALIE)

Administrateur

Nom, prénoms VENTRELLA Paolo
Date et lieu de naissance Le 02/05/1985 à Milan (ITALIE)
Nationalité Italienne
Domicile personnel Via G. Mazzini n.48 24100 Bergame (ITALIE)

Commissaire aux comptes titulaire

Dénomination ERNST & YOUNG ET AUTRES SAS
Forme juridique Société par actions simplifiée
Adresse Paris la Défense 1 12 Place des Saisons 92400 Courbevoie
Immatriculation au RCS, numéro 438 476 913 RCS Nanterre

Commissaire aux comptes titulaire

Dénomination MAZARS
Forme juridique Société anonyme à directoire et conseil de surveillance
Adresse -Tour Exaltis - 61 Rue Henri Regnault 92400 Courbevoie
Immatriculation au RCS, numéro 784 824 153 Nanterre

Commissaire aux comptes suppléant

Dénomination AUDITEX SAS
Forme juridique Société par actions simplifiée
Adresse Paris la Défense 1 12 Place des Saisons 92400 Courbevoie

Greffé du Tribunal de Commerce de Pau

6 PL Marguerite Laborde
BP 90338
64000PAU

N° de gestion 1955B00084

<i>Immatriculation au RCS, numéro</i>	377 652 938 RCS Nanterre
Commissaire aux comptes suppléant	
<i>Dénomination</i>	CBA
<i>Forme juridique</i>	Société à responsabilité limitée
<i>Adresse</i>	-Tour Exaltis - 61 Rue Henri Regnault 92400 Courbevoie
<i>Immatriculation au RCS, numéro</i>	382 420 958 Nanterre

RENSEIGNEMENTS RELATIFS A L'ACTIVITE ET A L'ETABLISSEMENT PRINCIPAL

<i>Adresse de l'établissement</i>	40 Avenue de l'Europe 64000 Pau
<i>Activité(s) exercée(s)</i>	La société a pour activité l'exercice, en France et en Europe, de toutes opérations relatives directement ou indirectement au transport, stockage et à l'exploitation de réseaux de gaz naturel ainsi qu'à l'entretien et l'exploitation d'installations de gaz naturel liquéfié
<i>Date de commencement d'activité</i>	02/12/2014
<i>Origine du fonds ou de l'activité</i>	Création
<i>Mode d'exploitation</i>	Exploitation directe
<i>Branche d'activité</i>	Fonds de dotation
<i>Date de commencement d'activité</i>	05/03/2020
<i>Origine du fonds ou de l'activité</i>	Création
<i>Mode d'exploitation</i>	Exploitation directe

RENSEIGNEMENTS RELATIFS AUX AUTRES ETABLISSEMENTS DANS LE RESSORT

<i>Adresse de l'établissement</i>	49 Avenue Dufau Bp 522 64000 Pau
<i>Activité(s) exercée(s)</i>	La société a pour activité l'exercice, en France et en Europe, de toutes opérations relatives directement ou indirectement au transport, au stockage et à l'exploitation de réseaux de gaz naturel ainsi qu'à la construction et l'exploitation d'installations de gaz naturel liquéfié.
<i>Date de commencement d'activité</i>	17/11/1945
<i>Origine du fonds ou de l'activité</i>	Création A/ Création B/ Apport partiel d'actif : 1- moyennant un actif net de 210 000 000 F (République des Pyrénées du 24/07/1998) - 2- moyennant un actif net de 90 000 000 F (République des Pyrénées du 10/08/1998)
<i>Précédent exploitant</i>	
<i>Dénomination</i>	B/ 1- ELF AQUITAINE GAZ SA
<i>Précédent exploitant</i>	
<i>Dénomination</i>	B/ 2- EPIC GAZ DE FRANCE
<i>Mode d'exploitation</i>	Exploitation directe
<i>Adresse de l'établissement</i>	Avenue de la Plaine 64140 Billère
<i>Activité(s) exercée(s)</i>	Atelier de réparation et entretien du réseau de transport de gaz.
<i>Date de commencement d'activité</i>	01/09/1959
<i>Origine du fonds ou de l'activité</i>	Création
<i>Mode d'exploitation</i>	Exploitation directe
<i>Adresse de l'établissement</i>	Zone Industrielle Marcel Dassault 64170 Artix
<i>Activité(s) exercée(s)</i>	Bureau, transport gaz.

Greffé du Tribunal de Commerce de Pau

6 PL Marguerite Laborde
BP 90338
64000PAU

N° de gestion 1955B00084

<i>Date de commencement d'activité</i>	01/09/1959
<i>Origine du fonds ou de l'activité</i>	Création
<i>Mode d'exploitation</i>	Exploitation directe
<i>Adresse de l'établissement</i>	34 Rue de la Plaine 64140 Billère
<i>Activité(s) exercée(s)</i>	Toutes opérations en France et en Europe relatives directement ou indirectement à l'achat, au transport, au transit, au stockage du gaz naturel.
<i>Date de commencement d'activité</i>	01/06/2004
<i>Origine du fonds ou de l'activité</i>	Création
<i>Mode d'exploitation</i>	Exploitation directe

IMMATRICULATIONS HORS RESSORT

R.C.S. Carcassonne
R.C.S. Rodez
R.C.S. Toulouse
R.C.S. Bordeaux
R.C.S. Mont-de-Marsan
R.C.S. Agen
R.C.S. Tarbes
R.C.S. Montauban
R.C.S. Nanterre



Le Greffier

FIN DE L'EXTRAIT

ANNEXE 2 :

TROIS DERNIERS BILANS ET COMPTES DE RESULTATS

2020 à 2022

BILANS ET COMPTES DE RESULTATS

2020

BILAN ACTIF

En euros

BILAN-ACTIF	Brut	Amortissements	31/12/2020	31/12/2019
ACTIF IMMOBILISÉ				
IMMOBILISATIONS INCORPORELLES	151 914 966	88 483 686	63 431 280	63 305 482
Frais de développement	9 141 284	884 551	8 256 733	3 376 953
Concessions, brevets et droits similaires	136 786 286	86 930 646	49 855 640	51 624 240
Autres immobilisations incorporelles	668 489	668 489	0	0
Immobilisations incorporelles en cours	5 318 907	0	5 318 907	8 304 289
IMMOBILISATIONS CORPORELLES	3 108 141 684	1 338 454 877	1 769 686 807	1 766 496 792
Terrains	25 837 843	12 445 942	13 391 901	13 123 383
Constructions	102 375 170	46 256 119	56 119 051	58 949 501
Installations techniques, matériel	2 896 355 683	1 273 549 281	1 622 806 402	1 656 246 454
Autres immobilisations corporelles	10 826 332	6 203 535	4 622 797	5 160 509
Immobilisations en cours	72 661 793	0	72 661 793	32 932 082
Avances et acomptes	84 863	0	84 863	84 863
IMMOBILISATIONS FINANCIÈRES	539 610	0	539 610	497 610
Titres de participation	378 973	0	378 973	378 973
Prêts	0	0	0	0
Autres immobilisations financières	160 637	0	160 637	118 637
TOTAL ACTIF IMMOBILISÉ	3 260 596 260	1 426 938 563	1 833 657 697	1 830 299 884
ACTIF CIRCULANT				
STOCKS	28 973 243	3 979 428	24 993 815	25 222 521
Matières premières, approvisionnements	28 973 243	3 979 428	24 993 815	25 222 521
En cours de production de biens	0	0	0	0
AVANCES ET ACOMPTES	1 274 174	0	1 274 174	0
CRÉANCES (2)	56 897 456	358	56 897 098	68 270 544
Clients et comptes rattachés	44 465 537	358	44 465 179	60 345 113
Autres créances	12 431 919	0	12 431 919	7 925 431
DIVERS	482 159 431	0	482 159 431	25 094 518
Valeurs mobilières de placement	0	0	0	0
Instruments financiers à terme et jetons détenus	0	0	0	0
Disponibilités	482 159 431	0	482 159 431	25 094 518
ACTIF CIRCULANT	569 304 304	3 979 786	565 324 518	118 587 583
COMPTES DE RÉGULARISATION				
Charges constatées d'avance (2)	46 464	0	46 464	1 274 066
Charges à étaler	23 500 378	0	23 500 378	19 999 066
Écart de conversion actif	0	0	0	0
TOTAL ACTIF	3 853 447 406	1 430 918 349	2 422 529 057	1 970 160 599

(1) dont à moins d'un an

(2) dont à plus d'un an

5 809

BILAN PASSIF

En euros

BILAN-PASSIF	31/12/2020	31/12/2019
CAPITAUX PROPRES		
Capital social ou individuel	17 579 088	17 579 088
Primes d'émission, de fusion, d'apport...	12 369	12 369
Écarts de réévaluation	150 045	150 045
Réserve légale	1 757 909	1 757 909
Réserves statutaires ou contractuelles	130 918	130 918
Réserves réglementées	0	0
Autres réserves	129 556	129 556
Report à nouveau	0	0
Résultat de l'exercice	49 717 320	67 923 844
Acompte sur dividendes en instance d'affectation	(24 303 089)	(34 718 699)
Subventions d'investissement	47 888 820	49 145 207
Provisions réglementées	313 514 194	279 143 519
TOTAL CAPITAUX PROPRES	406 577 130	381 253 756
AUTRES FONDS PROPRES		
Subventions clients	0	0
Avances conditionnées	0	0
Emprunts obligataires	0	0
TOTAL AUTRES FONDS PROPRES	0	0
PROVISION		
Provisions pour risques	68 791	509 197
Provisions pour charges	1 470 748	1 597 648
TOTAL PROVISIONS POUR RISQUES ET CHARGES	1 539 539	2 106 845
DETTES		
Emprunts obligataires convertibles	0	0
Autres emprunts obligataires	1 921 282 204	1 420 018 315
Emprunts et dettes auprès des établissements de crédit	56 997	65 063 349
Emprunts et dettes financières divers	3 264 779	6 552 243
Avances et acomptes reçus sur commandes en cours	0	0
Dettes fournisseurs et comptes rattachés	58 604 521	61 704 503
Dettes fiscales et sociales	31 173 563	33 405 892
Dettes sur immobilisations et comptes rattachés	0	0
Autres dettes (2)	30 324	55 696
COMPTES DE RÉGULARISATION		
Produits constatés d'avance	0	0
Écarts de conversion passif	0	0
TOTAL DETTES (1)	2 014 412 388	1 586 799 998
TOTAL GÉNÉRAL - PASSIF	2 422 529 057	1 970 160 599

(1) dont à moins d'un an

(1) dont à plus d'un an

(2) dont trésorerie

614 412 388

1 400 000 000

0

COMPTE DE RÉSULTAT

En euros

COMPTE DE RÉSULTAT	France	Exportation	31/12/2020	31/12/2019
Ventes de marchandises	0			0
Production vendue biens	7 528 784		7 528 784	22 929 780
Production vendue services	452 224 765		452 224 765	477 480 875
CHIFFRES D'AFFAIRES	459 753 549		459 753 549	500 410 655
Production stockée			0	0
Production immobilisée			126 085 669	142 396 384
Subventions d'exploitation			0	0
Reprises sur amortissements et provisions, transferts de charges			3 196 631	6 468 050
Autres produits			10 296	184 599
TOTAL DES PRODUITS D'EXPLOITATION			589 046 145	649 459 688
Achats de marchandises (y compris droits de douane)			0	0
Variation de stock (marchandises)			0	0
Achats de matières premières et autres approvisionnements (y compris droits de douane)			18 163 789	29 994 375
Variation de stock (matières premières et approvisionnements)			(1 526 637)	(2 795 309)
Autres achats et charges externes			193 810 270	219 336 460
Impôts, taxes et versements assimilés			15 384 343	19 236 730
Salaires et traitements			45 684 344	43 503 317
Charges sociales			27 327 455	25 765 990
Dotations d'exploitation aux amortissements sur immobilisations			122 787 999	117 570 269
Dotations d'exploitation aux provisions sur immobilisations			0	0
Dotations d'exploitation aux provisions sur actif circulant			1 755 342	163 496
Dotations d'exploitation aux provisions pour risques et charges			141 000	117 000
Autres charges d'exploitation			7 173 298	9 291 121
TOTAL DES CHARGES D'EXPLOITATION			430 701 203	462 183 449
1- RÉSULTAT D'EXPLOITATION			158 344 942	187 276 239
Produits financiers de participations			0	0
Autres intérêts et produits assimilés			0	0
Reprises sur provisions et transferts de charges			0	15 200 000
Différences positives de change			7 541	0
TOTAL DES PRODUITS FINANCIERS			7 541	15 200 000
Dotations financières aux amortissements et provisions			2 395 552	563 283
Intérêts et charges assimilées			46 297 035	59 904 062
TOTAL DES CHARGES FINANCIÈRES			48 692 587	60 467 345
2- RÉSULTAT FINANCIER			(48 685 046)	(45 267 345)
3- RÉSULTAT COURANT AVANT IMPÔTS			109 659 896	142 008 894

COMPTE DE RÉSULTAT (SUITE)

En euros

COMPTE DE RÉSULTAT (SUITE)	31/12/2020	31/12/2019
Produits exceptionnels sur opérations de gestion	0	0
Produits exceptionnels sur opérations en capital	285 858	90 879
Reprises sur provisions et transferts de charges	12 820 077	8 941 885
TOTAL DES PRODUITS EXCEPTIONNELS	13 105 935	9 032 764
Charges exceptionnelles sur opérations de gestion	258 052	55 347
Charges exceptionnelles sur opérations en capital	192 550	3 582 619
Dotations exceptionnelles aux amortissements et provisions	47 190 752	42 397 099
TOTAL DES CHARGES EXCEPTIONNELLES	47 641 354	46 035 065
4• RÉSULTAT EXCEPTIONNEL	(34 535 419)	(37 002 301)
Participation des salariés aux résultats de l'entreprise	2 920 003	3 600 000
Impôts sur les bénéfices	22 487 154	33 482 749
TOTAL DES PRODUITS	602 159 621	673 692 452
TOTAL DES CHARGES	552 442 301	605 768 608
5• BÉNÉFICE OU PERTE	49 717 320	67 923 844

BILANS ET COMPTES DE RESULTATS

2021

BILAN ACTIF

En €

	31/12/2021		31/12/2020	
	Brut	Amortissements Provisions	Net	Net
Frais de développement	11 700 624	2 786 316	8 914 308	8 256 733
Concessions, brevets et droits similaires	147 293 073	99 971 115	47 321 958	49 855 640
Autres immobilisations incorporelles	668 489	668 489	((0))	((0))
Immobilisations incorporelles en cours	3 695 731	(0)	3 695 731	5 318 907
IMMOBILISATIONS INCORPORELLES	163 357 917	103 425 920	59 931 997	63 431 280
Terrains	26 105 201	13 207 901	12 897 300	13 391 901
Constructions	104 501 772	49 747 068	54 754 704	56 119 051
Installations techniques, matériel	3 013 080 046	1 367 885 767	1 645 194 280	1 622 806 402
Autres immobilisations corporelles	11 521 274	7 234 247	4 287 027	4 622 797
Immobilisations corporelles en cours	66 929 485	(0)	66 929 485	72 661 793
Avances et acomptes	(0)	(0)	(0)	84 863
IMMOBILISATIONS CORPORELLES	3 222 137 778	1 438 074 983	1 784 062 796	1 769 686 807
Autres participations	331 973	(0)	331 973	378 973
Autres immobilisations financières	159 268	(0)	159 268	160 637
IMMOBILISATIONS FINANCIÈRES	491 241	(0)	491 241	539 610
ACTIF IMMOBILISÉ	3 385 986 936	1 541 500 903	1 844 486 034	1 833 657 697
Matières premières, approvisionnements	30 840 733	4 827 703	26 013 030	24 993 815
STOCK	30 840 733	4 827 703	26 013 030	24 993 815
Avances et acomptes versés sur commandes	583 441	(0)	583 441	1 274 174
Clients et comptes rattachés	60 968 606	358	60 968 248	44 465 178
Autres créances	1 834 337	(0)	1 834 337	12 431 919
CRÉANCES	62 802 944	358	62 802 585	56 897 097
Disponibilités	12 968 852	(0)	12 968 852	482 159 431
DISPONIBILITÉS	12 968 852	(0)	12 968 852	482 159 431
Charges constatées d'avance	1 101 000	(0)	1 101 000	46 464
ACTIF CIRCULANT	108 296 969	4 828 062	103 468 908	565 370 981
Frais d'émission d'emprunt à étaler	20 085 810	(0)	20 085 810	23 500 378
TOTAL - ACTIF	3 514 369 716	1 546 328 964	1 968 040 751	2 422 529 056

BILAN PASSIF

En €

	31/12/2021	31/12/2020
Capital social ou individuel	17 579 088	17 579 088
Primes d'émission, de fusion, d'apport	12 369	12 369
Écarts de réévaluation	150 045	150 045
Réserve légale	1 757 909	1 757 909
Réserves statutaires ou contractuelles	130 918	130 918
Autres réserves	129 556	129 556
RÉSULTAT DE L'EXERCICE (BÉNÉFICE OU PERTE)	64 695 326	49 717 320
Acompte sur dividendes en instance d'affectation	(30 609 587)	(24 303 089)
Subventions d'investissement	46 727 900	47 888 820
Provisions réglementées	344 402 648	313 514 194
CAPITAUX PROPRES	444 976 171	406 577 130
Provisions pour risques	125 000	68 791
Provisions pour charges	1 450 748	1 470 748
PROVISIONS POUR RISQUES ET CHARGES	1 575 748	1 539 539
Autres emprunts obligataires	1 410 434 703	1 921 282 204
Emprunts et dettes auprès des établissements de crédit	11 693 681	56 997
Emprunts et dettes financières divers	3 055 670	3 264 779
DETTES FINANCIÈRES	1 425 184 054	1 924 603 979
Avances et acomptes reçus sur commandes en cours	162 620	(0)
Dettes fournisseurs et comptes rattachés	63 068 989	58 604 521
Dettes fiscales et sociales	33 073 169	31 173 563
Autres dettes	(0)	30 324
DETTES D'EXPLOITATION	96 304 778	89 808 407
DETTES	1 521 488 832	2 014 412 387
TOTAL - PASSIF	1 968 040 751	2 422 529 056

COMPTE DE RÉSULTAT

En €

	31/12/2021		31/12/2020	
	France	Exportation	31/12/2021	
Production vendue de biens	28 016 162	(0)	28 016 162	7 528 784
Production vendue de services	460 380 006	(0)	460 380 006	452 224 765
CHIFFRE D'AFFAIRES NET	488 396 168	(0)	488 396 168	459 753 549
Production immobilisée			137 473 065	126 085 669
Reprises sur amortissements et provisions, transferts de charges			330 432	3 196 631
Autres produits			13 888	10 296
TOTAL DES PRODUITS D'EXPLOITATION			626 213 553	589 046 145
Achats matières premières & aut. approvisionnements (y.c. droits de douane)			29 342 474	18 163 789
Variation de stock (matières premières et approvisionnements)			(1 867 490)	(1 526 637)
Autres achats et charges externes			217 019 010	193 810 270
Impôts, taxes et versements assimilés			12 007 036	15 384 343
Salaires et traitements			45 416 144	45 684 344
Charges sociales			27 580 283	27 327 455
Dotations d'exploitation aux amortissements sur immobilisations			124 255 910	122 787 999
Dotations d'exploitation aux provisions sur actif circulant			848 275	1 755 342
Dotations d'exploitation aux provisions pour risques et charges			162 000	141 000
Autres charges			8 325 932	7 173 298
TOTAL DES CHARGES D'EXPLOITATION			463 089 576	430 701 203
RÉSULTAT D'EXPLOITATION			163 123 977	158 344 942
Produits financiers de participations			28 200	(0)
Produits des autres valeurs mobilières et créances de l'actif immobilisé			23 358	(0)
Autres intérêts et produits assimilés			8 919	(0)
Différences positives de change			(0)	7 541
TOTAL DES PRODUITS FINANCIERS			60 476	7 541
Dotations financières aux amortissements et provisions			2 331 014	2 395 552
Intérêts et charges assimilées			38 449 952	46 297 035
TOTAL DES CHARGES FINANCIÈRES			40 780 966	48 692 587
RÉSULTAT FINANCIER			-40 720 490	-48 685 046
RÉSULTAT COURANT AVANT IMPÔTS			122 403 487	109 659 897

COMPTE DE RÉSULTAT (SUITE)

	En €	
	31/12/2021	31/12/2020
Produits exceptionnels sur opérations en capital	4 221 528	285 858
Reprises sur provisions et transferts de charges	13 562 598	12 820 077
TOTAL DES PRODUITS EXCEPTIONNELS	17 784 126	13 105 935
Charges exceptionnelles sur opérations de gestion	69 933	258 052
Charges exceptionnelles sur opérations en capital	2 255 350	192 550
Dotations exceptionnelles aux amortissements et provisions	44 451 052	47 190 752
TOTAL DES CHARGES EXCEPTIONNELLES	46 776 335	47 641 354
RÉSULTAT EXCEPTIONNEL	-28 992 209	-34 535 420
Participation des salariés aux résultats de l'entreprise	3 846 943	2 920 003
Impôts sur les bénéfices	24 869 009	22 487 154
TOTAL DES PRODUITS	644 058 155	607 089 621
TOTAL DES CHARGES	579 362 829	557 372 301
BÉNÉFICE OU PERTE (TOTAL DES PRODUITS - TOTAL DES CHARGES)	64 695 326	49 717 320

BILANS ET COMPTES DE RESULTATS

2022

BILAN ACTIF

En €

	31/12/2022			31/12/2021
	Brut	Amortissements Provisions	Net	Net
Frais de développement	15 209 757	5 292 845	9 916 912	8 914 308
Concessions, brevets et droits similaires	152 912 785	111 791 724	41 121 061	47 321 958
Autres immobilisations incorporelles	668 489	668 489	-	-
Immobilisations incorporelles en cours	3 397 695	-	3 397 695	3 695 731
TOTAL IMMOBILISATIONS INCORPORELLES	172 188 726	117 753 058	54 435 668	59 931 997
Terrains	26 681 499	13 993 000	12 688 499	12 897 300
Constructions	108 502 981	47 158 214	61 344 767	54 754 704
Installations techniques, matériel	3 156 719 869	1 455 052 866	1 701 667 003	1 645 194 280
Autres immobilisations corporelles	12 796 799	8 409 475	4 387 324	4 287 027
Immobilisations corporelles en cours	55 334 112	-	55 334 112	66 929 485
Avances et acomptes	-	-	-	-
TOTAL IMMOBILISATIONS CORPORELLES	3 360 035 260	1 524 613 555	1 835 421 705	1 784 062 796
Autres participations	331 973	-	331 973	331 973
Autres immobilisations financières	159 268	-	159 268	159 268
TOTAL IMMOBILISATIONS FINANCIÈRES	491 241	-	491 241	491 241
TOTAL ACTIF IMMOBILISÉ	3 532 715 227	1 642 366 613	1 890 348 614	1 844 486 034
Matières premières, approvisionnements	31 318 055	4 944 575	26 373 480	26 013 030
TOTAL STOCK	31 318 055	4 944 575	26 373 480	26 013 030
Avances et acomptes versés sur commandes	9 266	-	9 266	583 441
Clients et comptes rattachés	74 862 345	405 111	74 457 234	60 968 248
Autres créances	4 721 313	-	4 721 313	1 834 337
TOTAL CRÉANCES	79 583 658	405 111	79 178 547	62 802 585
Disponibilités	34 763 863	-	34 763 863	12 968 852
TOTAL DISPONIBILITÉS	34 763 863	-	34 763 863	12 968 852
Charges constatées d'avance	741 092	-	741 092	1 101 000
TOTAL ACTIF CIRCULANT	146 415 934	5 349 686	141 066 248	103 468 908
Frais d'émission d'emprunt à étaler	17 329 000	-	17 329 000	20 085 810
TOTAL GÉNÉRAL - ACTIF	3 696 460 161	1 647 716 299	2 048 743 862	1 968 040 751

BILAN PASSIF

En €

	31/12/2022	31/12/2021
Capital social ou individuel	17 579 088	17 579 088
Primes d'émission, de fusion, d'apport	12 369	12 369
Écarts de réévaluation	109 004	150 045
Réserve légale	1 757 909	1 757 909
Réserves statutaires ou contractuelles	130 918	130 918
Autres réserves	170 597	129 556
Report à nouveau	-	-
RÉSULTAT DE L'EXERCICE (BÉNÉFICE OU PERTE)	95 179 022	64 695 326
Acompte sur dividendes en instance d'affectation	(45 991 289)	(30 609 587)
Subventions d'investissement	45 416 558	46 727 900
Provisions règlementées	376 235 341	344 402 648
TOTAL CAPITAUX PROPRES	490 599 517	444 976 171
Provisions pour risques	865 322	125 000
Provisions pour charges	1 441 189	1 450 748
TOTAL PROVISIONS POUR RISQUES ET CHARGES	2 306 511	1 575 748
Autres emprunts obligataires	1 410 434 703	1 410 434 703
Emprunts et dettes auprès des établissements de crédit	56 997	11 693 681
Emprunts et dettes financières divers	26 283 687	3 055 670
TOTAL DETTES FINANCIÈRES	1 436 775 387	1 425 184 054
Avances et acomptes reçus sur commandes en cours	162 620	162 620
Dettes fournisseurs et comptes rattachés	61 645 962	38 182 621
Dettes fiscales et sociales	37 009 509	33 073 169
Dettes sur immobilisations et comptes rattachés	20 226 748	24 886 368
Autres dettes	17 608	-
TOTAL DETTES D'EXPLOITATION	119 062 447	96 304 778
Produits constatés d'avance	-	-
Écarts de conversion passif	-	-
TOTAL DETTES	1 555 837 834	1 521 488 832
TOTAL GÉNÉRAL - PASSIF	2 048 743 862	1 968 040 751

COMPTE DE RÉSULTAT

En €

	31/12/2022			31/12/2021
	France	Exportation	TOTAL	
Production vendue de biens	306 723 386	-	306 723 386	28 016 162
Production vendue de services	492 248 435	-	492 248 435	460 380 006
CHIFFRE D'AFFAIRES NET	798 971 821	-	798 971 821	488 396 168
Production immobilisée			163 183 534	137 473 065
Reprises sur amortissements et provisions, transferts de charges			323 631	330 432
Autres produits			175	13 888
TOTAL DES PRODUITS D'EXPLOITATION			962 479 161	626 213 553
Achats matières premières & aut. approvisionnements (y.c. droits de douane)			318 399 750	29 342 474
Variation de stock (matières premières et approvisionnements)			(477 322)	(1 867 490)
Autres achats et charges externes			242 566 217	217 019 010
Impôts, taxes et versements assimilés			11 274 677	12 007 036
Salaires et traitements			47 292 352	45 416 144
Charges sociales			28 302 734	27 580 283
Dotations d'exploitation aux amortissements sur immobilisations			116 211 741	124 255 910
Dotations d'exploitation aux provisions sur actif circulant			521 983	848 275
Dotations d'exploitation aux provisions pour risques et charges			828 322	162 000
Autres charges			5 591 346	8 325 932
TOTAL DES CHARGES D'EXPLOITATION			770 511 800	463 089 576
RÉSULTAT D'EXPLOITATION			191 967 361	163 123 977
Produits financiers de participations			34 065	28 200
Produits des autres valeurs mobilières et créances de l'actif immobilisé			-	23 358
Autres intérêts et produits assimilés			94 822	8 919
Différences positives de change			-	-
TOTAL DES PRODUITS FINANCIERS			128 887	60 476
Dotations financières aux amortissements et provisions			1 894 967	2 331 014
Intérêts et charges assimilées			27 330 778	38 449 952
TOTAL DES CHARGES FINANCIÈRES			29 225 745	40 780 966
RÉSULTAT FINANCIER			(29 096 858)	(40 720 490)
RÉSULTAT COURANT AVANT IMPÔTS			162 870 503	122 403 487

COMPTE DE RÉSULTAT (SUITE)

En €

	31/12/2022	31/12/2021
Produits exceptionnels sur opérations en capital	2 426 088	4 221 528
Reprises sur provisions et transferts de charges	13 393 403	13 562 598
TOTAL DES PRODUITS EXCEPTIONNELS	15 819 491	17 784 126
Charges exceptionnelles sur opérations de gestion	-	69 933
Charges exceptionnelles sur opérations en capital	659 713	2 255 350
Dotations exceptionnelles aux amortissements et provisions	45 226 096	44 451 052
TOTAL DES CHARGES EXCEPTIONNELLES	45 885 809	46 776 335
RÉSULTAT EXCEPTIONNEL	(30 066 318)	(28 992 209)
Participation des salariés aux résultats de l'entreprise	5 141 014	3 846 943
Impôts sur les bénéfices	32 484 149	24 869 009
TOTAL DES PRODUITS	978 427 539	644 058 155
TOTAL DES CHARGES	883 248 517	579 362 829
RÉSULTAT DE L'EXERCICE	95 179 022	64 695 326