

Commune de Conquereuil

Analyse de la commune

Version du 05/09/2025

SOMMAIRE

I)	RESUME NON TECHNIQUE	4
II)	DONNEES DE DEPART	6
II-1.	Démographie de la commune de Conquereuil	6
II-2.	Enjeux sanitaires et environnementaux	6
II-3.	L'assainissement collectif sur Conquereuil	6
III)	PRESENTATION DES SECTEURS ETUDIES	9
III-1.	Présentation générale	9
III-2.	Le secteur de l'Allée des Massicais (ZE_1)	11
III-3.	Le secteur de la Rue de la Poste (ZE_2)	13
III-4.	Le secteur de la Rue de la Renaissance (ZE_116)	15
III-5.	Le secteur des Terrains de sport (ZE_117)	17
III-6.	Le secteur de la Rue du Général de Gaulle (ZE_157)	19
IV)	ETUDE DES SCENARIOS : RESULTATS OBTENUS	21
IV-1.	Prise en compte des enjeux environnementaux et sanitaires	21
IV-2.	Comparaison des couts des scénarios envisagés	21
IV-3.	Proposition de zonage	24
IV-4.	Compatibilité entre le zonage et les lagunes de Conquereuil	25
V)	CARTES DE ZONAGE	26

Figure 1 : Présentation des réseaux de collecte des eaux usées de Conquereuil	8
Figure 2 : Secteurs étudiés à Conquereuil	9
Figure 3 : secteurs étudiés à Conquereuil.....	10
Figure 4 : Localisation du secteur de l'Allée des Massicais (ZE_1)	11
Figure 5 : Analyse des contraintes de surface	11
Figure 6 : Carte d'aptitude des sols	11
Figure 7 : Projet de raccordement au réseau des lagunes de Conquereuil.....	12
Figure 8 : Localisation du secteur de la Rue de la Poste (ZE_2).....	13
Figure 9 : Analyse des contraintes de surface	13
Figure 10 : Carte d'aptitude des sols	13
Figure 11 : Projet de raccordement au réseau des lagunes de Conquereuil.....	14
Figure 12 : Localisation du secteur de la Rue de la Renaissance (ZE_116).....	15
Figure 13 : Analyse des contraintes de surface	15
Figure 14 : Carte d'aptitude des sols	15
Figure 15 : Projet de raccordement au réseau des lagunes de Conquereuil.....	16
Figure 16 : Localisation du secteur des Terrains de sport (ZE_117).....	17
Figure 17 : Analyse des contraintes de surface	17
Figure 18 : Carte d'aptitude des sols	17
Figure 19 : Projet de raccordement au réseau des lagunes de Conquereuil.....	18
Figure 20 : Localisation du secteur de la Rue du Général de Gaulle (ZE_157).....	19
Figure 21 : Analyse des contraintes de surface	19
Figure 22 : Carte d'aptitude des sols	19
Figure 23 : Projet de raccordement au réseau des lagunes de Conquereuil.....	20
Figure 24 : Estimation des couts de mise en œuvre des scénarios étudiés sur chaque secteur. Comparaison des couts. Proposition de zonage. Nombre d'équivalents habitants raccordés.	23
Figure 25 : Proposition du futur plan de zonage d'assainissement collectif	27
Figure 26 : Futur plan de zonage d'assainissement collectif.....	28

I) RESUME NON TECHNIQUE

En 2021, Conquereuil comptait 1 077 habitants. Dans la présente étude, le taux d'occupation des logements est estimé à 2.28 habitants par logement.

La commune dispose d'un Plan Local d'Urbanisme (PLU), approuvé en 2013. Ce dernier prévoit environ 7 hectares pour l'urbanisation future au sein du zonage d'assainissement réglementaire, avec une densité de 12 logements à l'hectare.

D'un point de vue de l'assainissement, les 199 branchements du bourg sont reliés à 3,3 km de réseau de collecte des eaux usées. Les effluents sont traités sur les lagunes Le Clos d'Avaly.

Les lagunes reçoivent actuellement une charge de 400 EH, avec un déclassement du milieu récepteur.

D'un point de vue de l'assainissement non collectif, 293 dispositifs sont recensés, dont les trois quarts ne sont pas conformes à la réglementation en vigueur et devront être réhabilités à terme (92 sont des non-conformes avec danger). L'aptitude des sols est moyenne, avec des sols peu profonds et schisteux, à tendance imperméable.

L'objet de l'étude vise à étudier les secteurs qui :

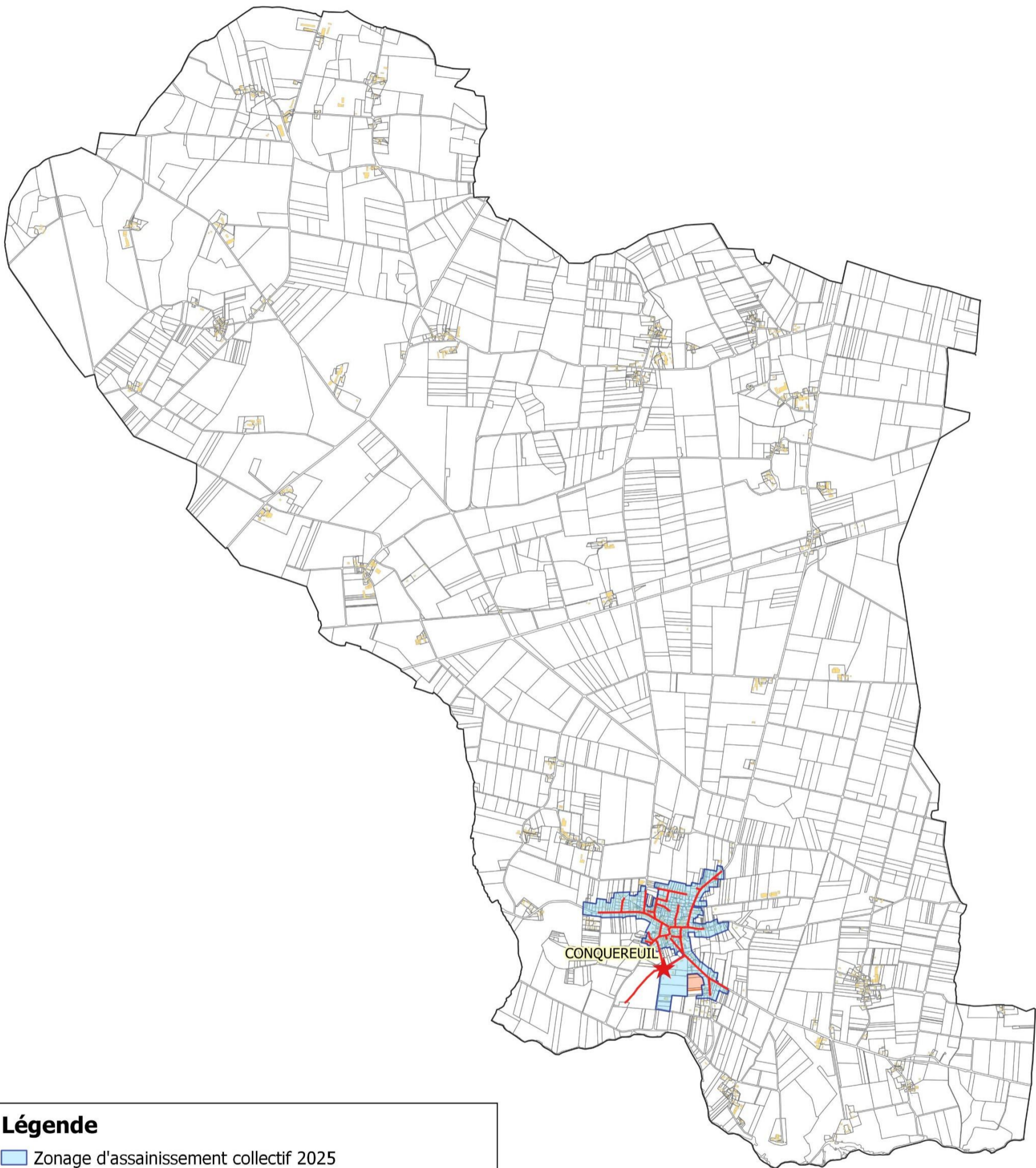
- ne sont pas situés dans le zonage d'assainissement collectif effectif,
- sont situés dans une zone urbanisée ou à urbaniser
- et les hameaux situés en zone sensible

Cinq zones d'études ont été identifiées autour du zonage d'assainissement réglementaire. L'étude des scénarios assainissement non collectif et assainissement collectif et l'application des critères de priorisation montre que d'un point de vue économique et environnemental, le raccordement des secteurs suivants est à privilégier :

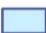
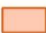


- ZE_2 Rue de la Poste
- ZE_116 Rue de la Renaissance
- ZE_117 Terrains de Sport
- ZE_157 Rue du Général de Gaulle

Il est proposé la régularisation du zonage effectif en zonage réglementaire et l'intégration des quatre secteurs précités au zonage d'assainissement collectif.

La charge future à traiter prenant en compte les différents scénarios favorables à l'assainissement collectif est estimée à terme à environ 870 EH et 545 m³/j.



Légende

-  Zonage d'assainissement collectif 2025
-  Raccordement possible en cas de financement des travaux par l'aménageur
- Ouvrages EU**
-  Station d'épuration
- Réseau EU**
-  Gravitare

II) DONNEES DE DEPART

II-1. Démographie de la commune de Conquereuil

En 2021, la commune de Conquereuil comptait 1 077 habitants. Le document d'urbanisme en vigueur est le PLU validé le 11 juillet 2013.

Les hypothèses retenues pour l'évolution sur 10 ans sont :

- Un taux d'occupation de 2.28 habitants par logement
- Une densité de **12 logements par hectare** sur les secteurs à urbaniser

II-2. Enjeux sanitaires et environnementaux

Parmi les enjeux environnementaux, quelques petites zones humides, sensibles à la pollution par les eaux usées, sont présentes sur le territoire de la commune de Conquereuil et en aval.

La localisation et les caractéristiques de ces zones sont présentées dans le rapport de l'état des lieux de Redon Agglomération.

II-3. L'assainissement collectif sur Conquereuil

Détaillé dans le rapport de l'état des lieux de Redon Agglomération, les caractéristiques principales des lagunes de Conquereuil sont rappelées ci-après.

→ Zonage réglementaire

Le zonage réglementaire en vigueur date de 2013.

→ Les abonnés

D'après le Schéma Directeur d'Aménagement (SDA) réalisé en 2024, en 2021 les lagunes Le Clos d'Avaly comptaient **239 abonnés, soit 545 habitants raccordés**.

La consommation d'eau par habitant de Conquereuil représente **84 litres par jour** en 2021.

→ Le réseau de collecte

Le réseau parcourt une longueur totale de 3,3 km et ne dispose pas de postes de relevement.

→ La conformité du rejet et incidence sur le milieu récepteur

Le rejet est conforme à l'arrêté préfectoral du 4 mai 2007.

Il décline significativement le milieu récepteur (Le Don) sur les paramètres de DBO5, de DCO, d'azote Kejdhal, d'azotototal et de phosphore total. Les simulations ont été réalisées en conditions défavorables (période d'étiage, débit mensuel atteint q= sur une période de 5 ans QMN5).

→ Les Lagunes de Conquereuil

Mise en service	2009, exploitée par Véolia		
Type de traitement	<ul style="list-style-type: none">- Dégrilleur,- Bassin de traitement de 4 700 m²,- Bassin de finition de 4 000 m².		
Capacité	Organique		Hydraulique
	EH	kgDBO ₅ /j	m ³ /j
	640	38,4	98 (NB) / 464 (NH)
Charge moyenne	400	24	54 (NB) / 237 (NH)
Charge moyenne temps de pluie, nappe haute	Non concerné	Non concerné	surcharge
Charge maximum	-	-	surcharge
Marge	240	14,4	surcharge

En considérant que le rejet n'a pas d'impact significatif sur le milieu récepteur, il est estimé que, malgré la surcharge hydraulique, la station peut accepter **240 EH supplémentaires**.

→ *Travaux prévus*

1 419 mètres de réseau de collecte seront réhabilités sur la commune. Il n'y a pas de travaux prévus sur les lagunes du Clos d'Avaly.

→ *Le zonage effectif*

Le zonage effectif correspond aux parcelles déjà raccordées au réseau ou raccordables sans extension du réseau et aux zones urbanisables non construites à moins de 35 m d'un réseau gravitaire de collecte. Selon la densification prévu par le SCOT du Pays de Redon, il est estimé que, dans les limites du zonage effectif, il y aura **48 EH supplémentaires** dans les Lagunes de Conquereuil.

La carte du zonage est présentée en page suivante.

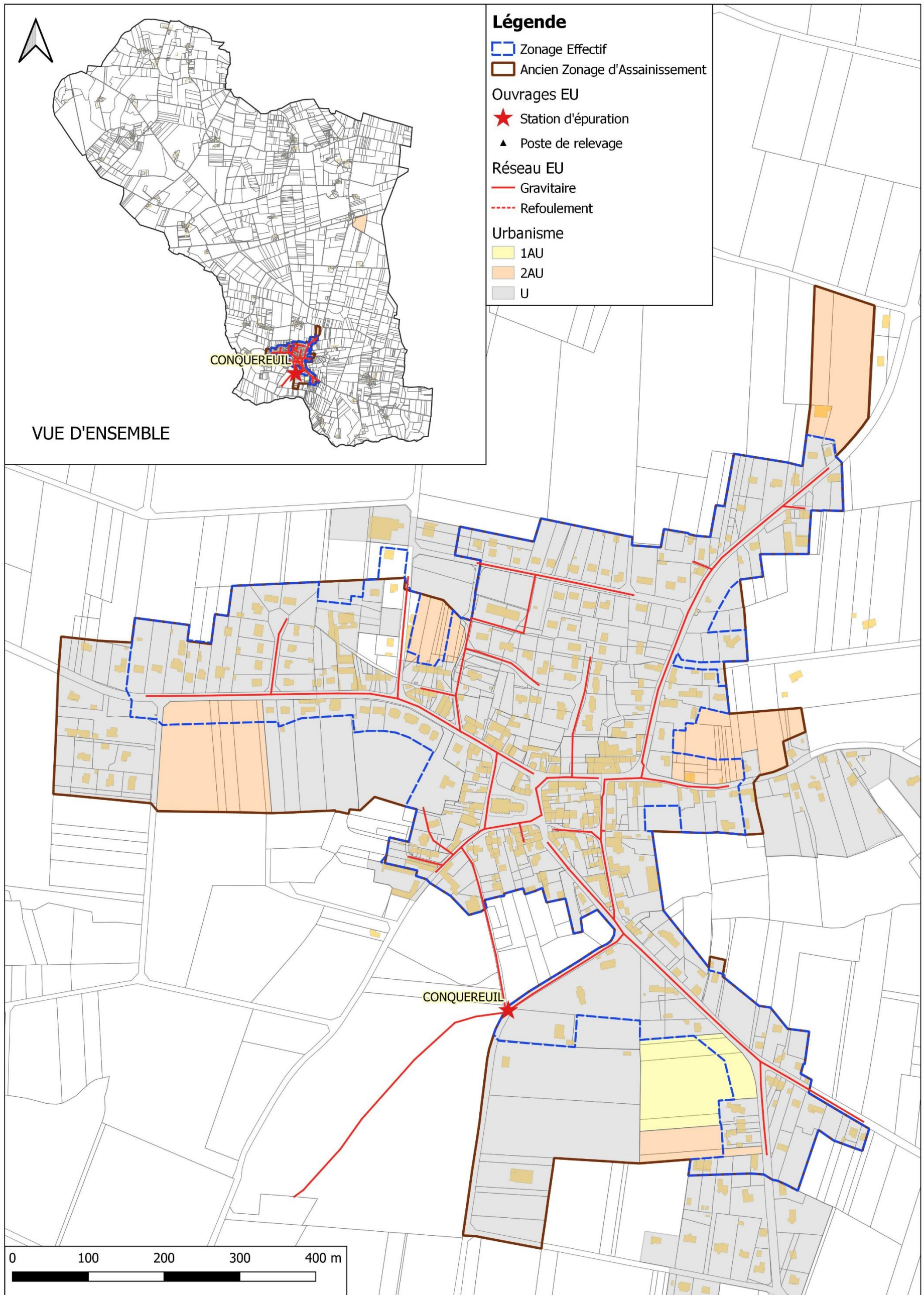


Figure 1 : Présentation des réseaux de collecte des eaux usées de Conquereuil

III) PRESENTATION DES SECTEURS ETUDIES

III-1. Présentation générale

Cinq secteurs ont été étudiés. Leur localisation figure sur la carte de la page suivante et leurs principales caractéristiques sont reportées dans le tableau suivant :

Secteur d'étude	Secteur d'étude	Zonage PLU	Surface zone étude (ha)	Nb d'habitations existantes	Nb établissements existants	Nb habitations en projet	Nb établissements en projet	Nb d'EH en situation future
ZE_1	Allée des Massicais	Ua	1,5	10	-	1	-	19
ZE_2	Rue de la Poste	Ub	1,5	8	-	1	-	16
ZE_116	Rue de la Renaissance	Ub	0,9	5	-	-	-	9
ZE_117	Terrains de sport	Ue	4,6	-	2	-	-	30
ZE_157	Rue du Général de Gaulle	1AU	1,3	-	-	15	-	34

Figure 2 : Secteurs étudiés à Conquereuil

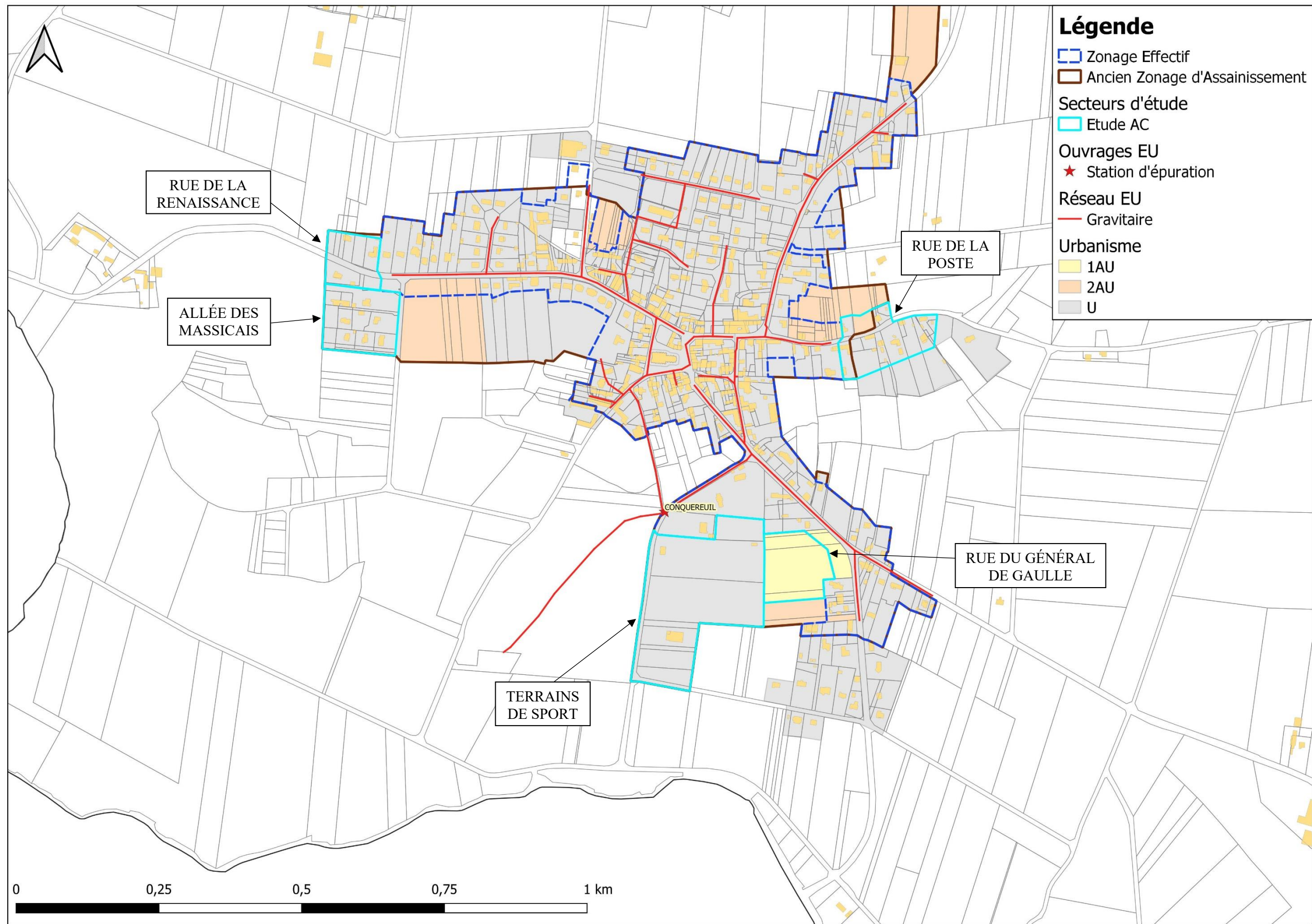


Figure 3 : secteurs étudiés à Conquereuil

III-2. Le secteur de l'Allée des Massicais (ZE_1)

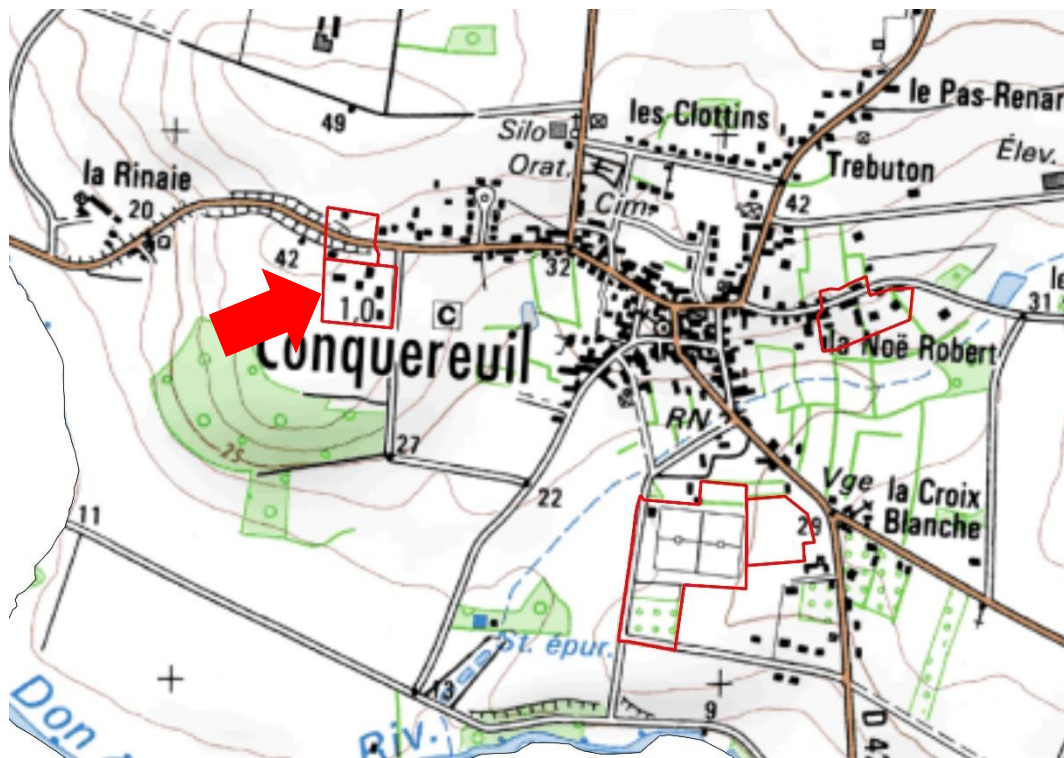


Figure 4 : Localisation du secteur de l'Allée des Massicais (ZE_1)

Ce secteur est situé à l'ouest du bourg de Conquereuil. Sa surface est de 1,47 hectares. Situé en zone Ua, 10 habitations existantes sont recensées sur le secteur. 1 habitation est en projet de construction.

Le secteur est inclus dans le zonage d'assainissement réglementaire.

Le flux de pollution actuel du secteur est de 17 EH. Avec les projets de construction, le flux de pollution futur est estimé à 19 EH.



Figure 5 : Analyse des contraintes de surface

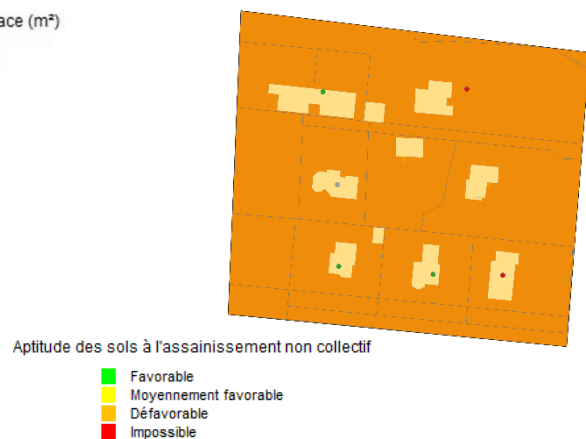


Figure 6 : Carte d'aptitude des sols

Les sols du secteur présentent une aptitude médiocre vis-à-vis de l'assainissement non-collectif.

Deux scénarios ont été étudiés :

- D'une part le scénario « assainissement non collectif » qui nécessite de réhabiliter 4 dispositifs et de créer 1 nouveau dispositif.
- D'autre part, le scénario « assainissement collectif » : il est prévu de raccorder le réseau au réseau des lagunes de Conquereuil. Ceci nécessite de poser 254 m de conduites gravitaires et 73 de conduites de refoulement, ainsi que d'un poste de refoulement et d'un poste de refoulement pour branchement particulier.

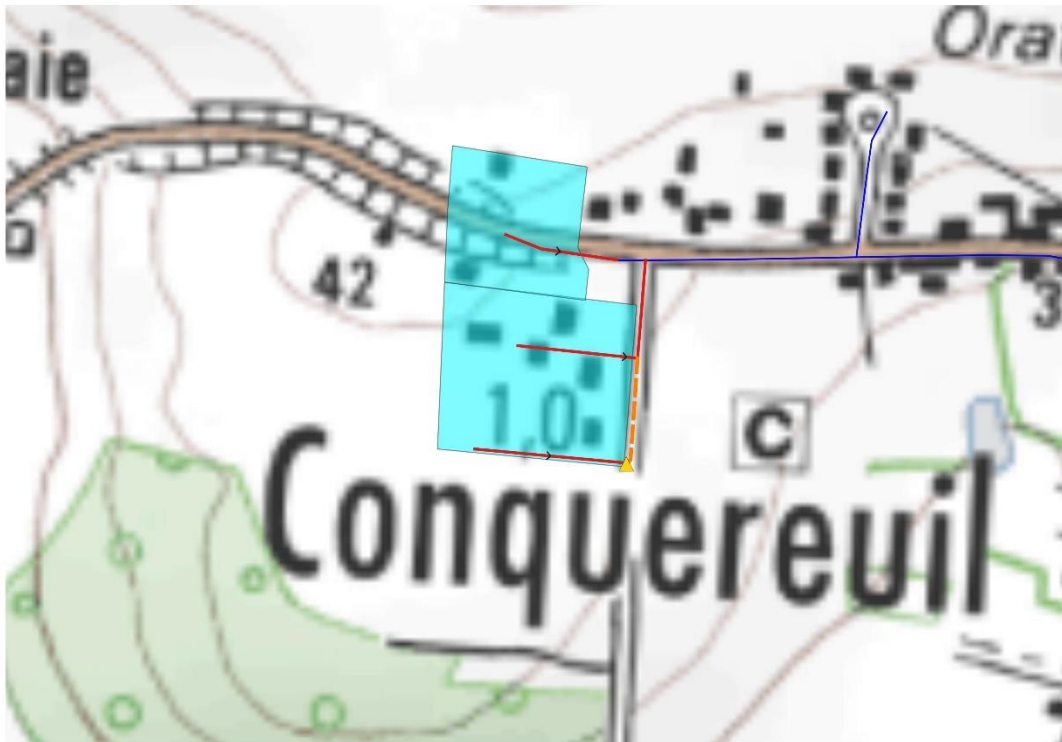


Figure 7 : Projet de raccordement au réseau des lagunes de Conquereuil

III-3. Le secteur de la Rue de la Poste (ZE_2)

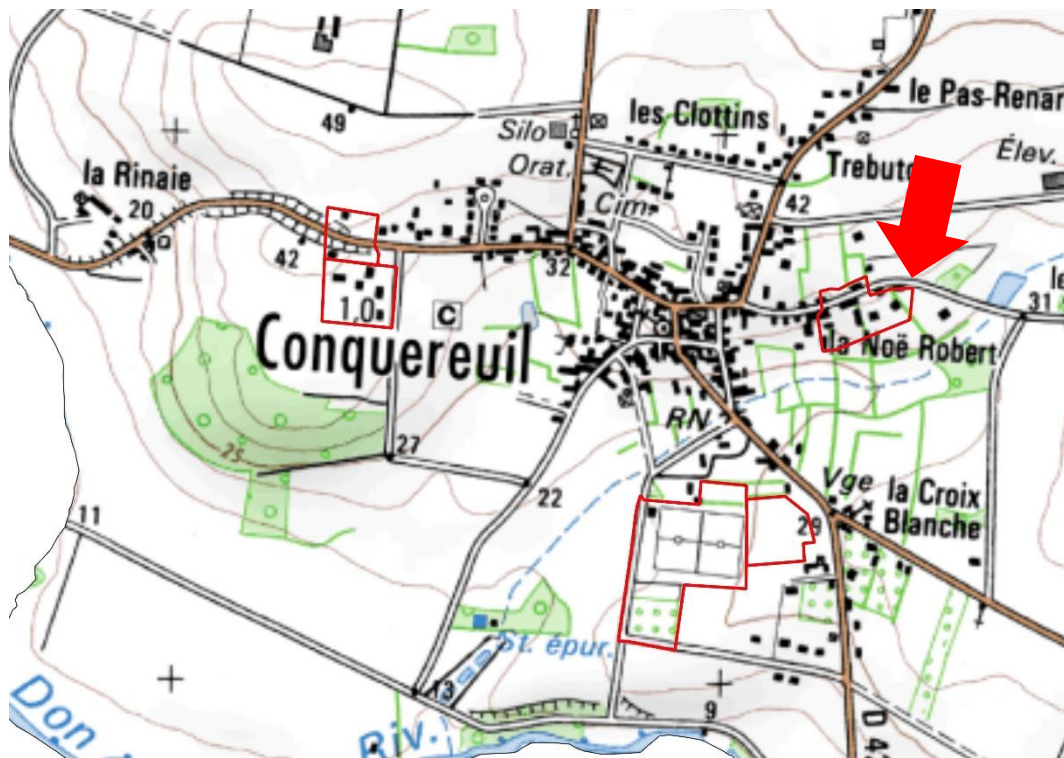


Figure 8 : Localisation du secteur de la Rue de la Poste (ZE_2)

Ce secteur est situé à l'est du bourg de Conquereuil. Sa surface est de 1,49 hectares. Situé en zone Ub, 8 habitations existantes sont recensées sur le secteur. 1 habitation est en projet de construction.

Les parcelles à l'ouest du secteur sont incluses dans le zonage d'assainissement réglementaire. Le reste du secteur est considéré dans le zonage d'assainissement non-collectif.

Le flux de pollution actuel du secteur est de 14 EH. Avec les projets de construction, le flux de pollution futur est estimé à **16 EH**.



Figure 9 : Analyse des contraintes de surface

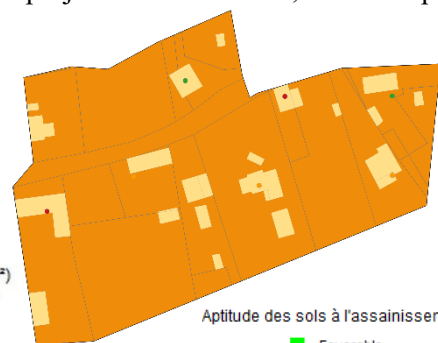
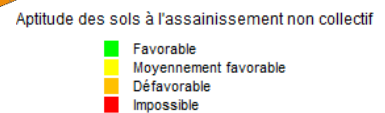


Figure 10 : Carte d'aptitude des sols



Les sols du secteur présentent une aptitude médiocre vis-à-vis de l'assainissement non-collectif.

Deux scénarios ont été étudiés :

- D'une part le scénario « assainissement non collectif » qui nécessite de réhabiliter 6 dispositifs et de créer 1 nouveau dispositif.
- D'autre part, le scénario « assainissement collectif » : il est prévu de raccorder le réseau au réseau des lagunes de Conquereuil. Ceci nécessite de poser 155 m de conduites gravitaires ainsi que six postes de refoulement pour branchement particulier.

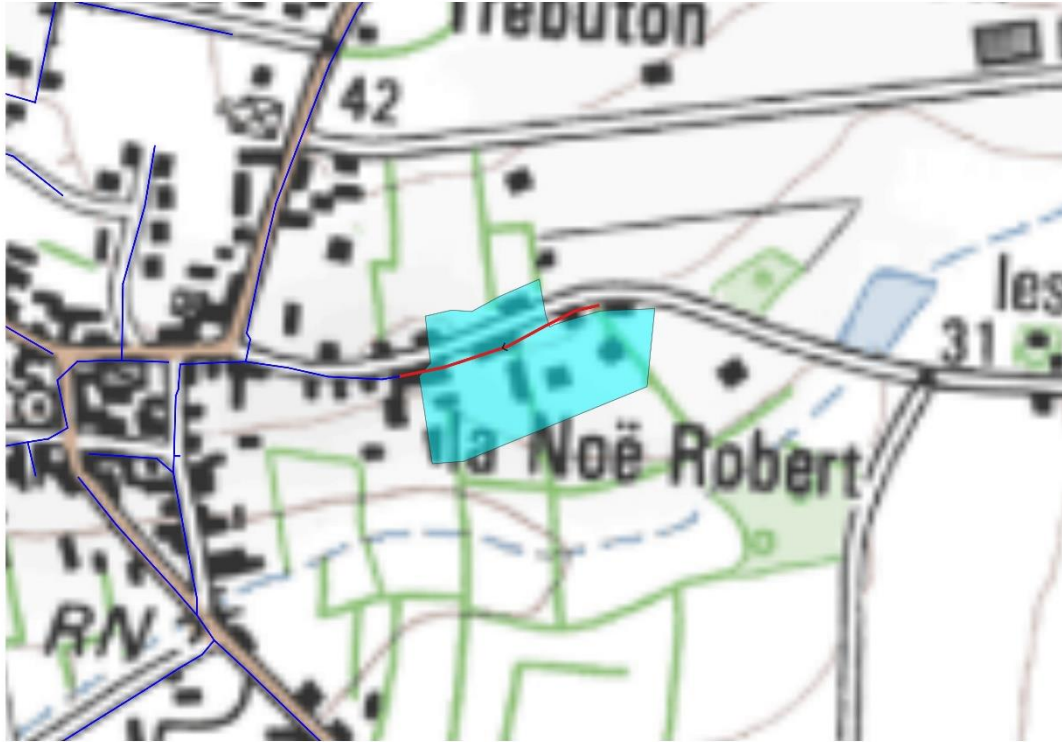


Figure 11 : Projet de raccordement au réseau des lagunes de Conquereuil

III-4. Le secteur de la Rue de la Renaissance (ZE_116)

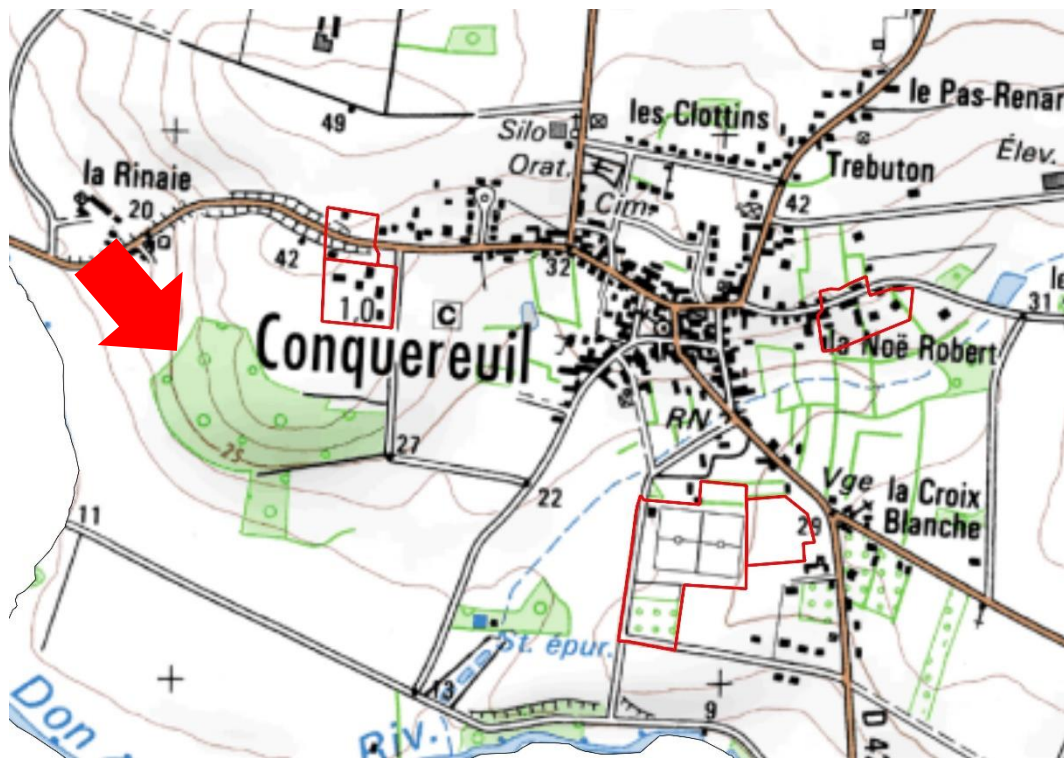


Figure 12 : Localisation du secteur de la Rue de la Renaissance (ZE_116)

Ce secteur jouxte le secteur de l'Allée des Massicais. Sa surface est de 0,86 hectares. Situé en zone Ub, 5 habitations existantes sont recensées sur le secteur.

Le secteur est inclus dans le zonage d'assainissement réglementaire.

Le flux de pollution est de 9 EH.



Figure 13 : Analyse des contraintes de surface

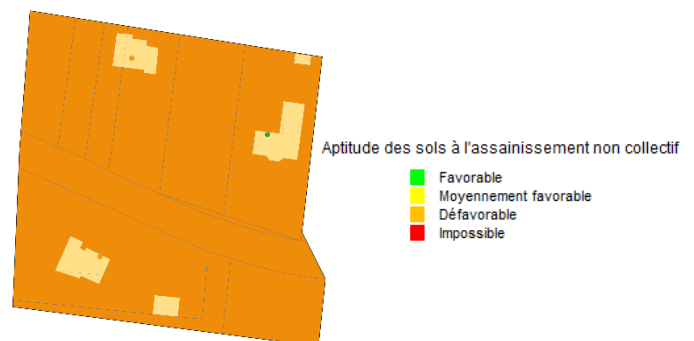


Figure 14 : Carte d'aptitude des sols

Les sols du secteur présentent une aptitude médiocre vis-à-vis de l'assainissement non-collectif.

Deux scénarios ont été étudiés :

- D'une part le scénario « assainissement non collectif » qui nécessite de réhabiliter 1 dispositifs.
- D'autre part, le scénario « assainissement collectif » : il est prévu de raccorder le réseau au réseau des lagunes de Conquereuil. Ceci nécessite de poser 78 m de conduites gravitaires.

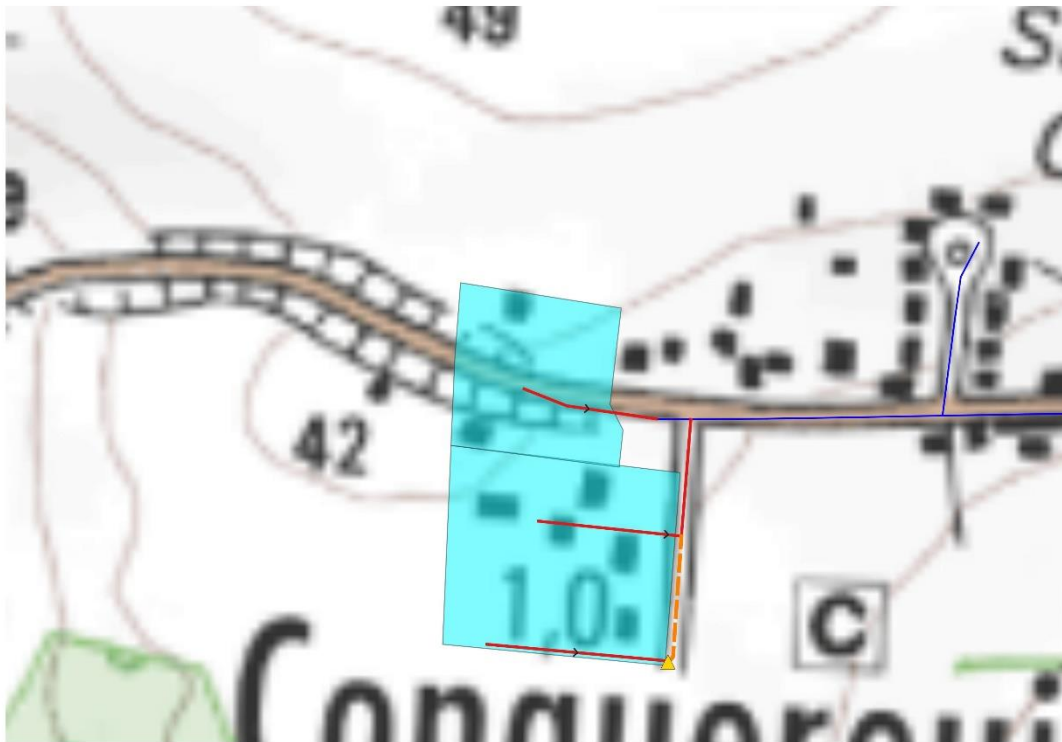


Figure 15 : Projet de raccordement au réseau des lagunes de Conquereuil

III-5. Le secteur des Terrains de sport (ZE_117)

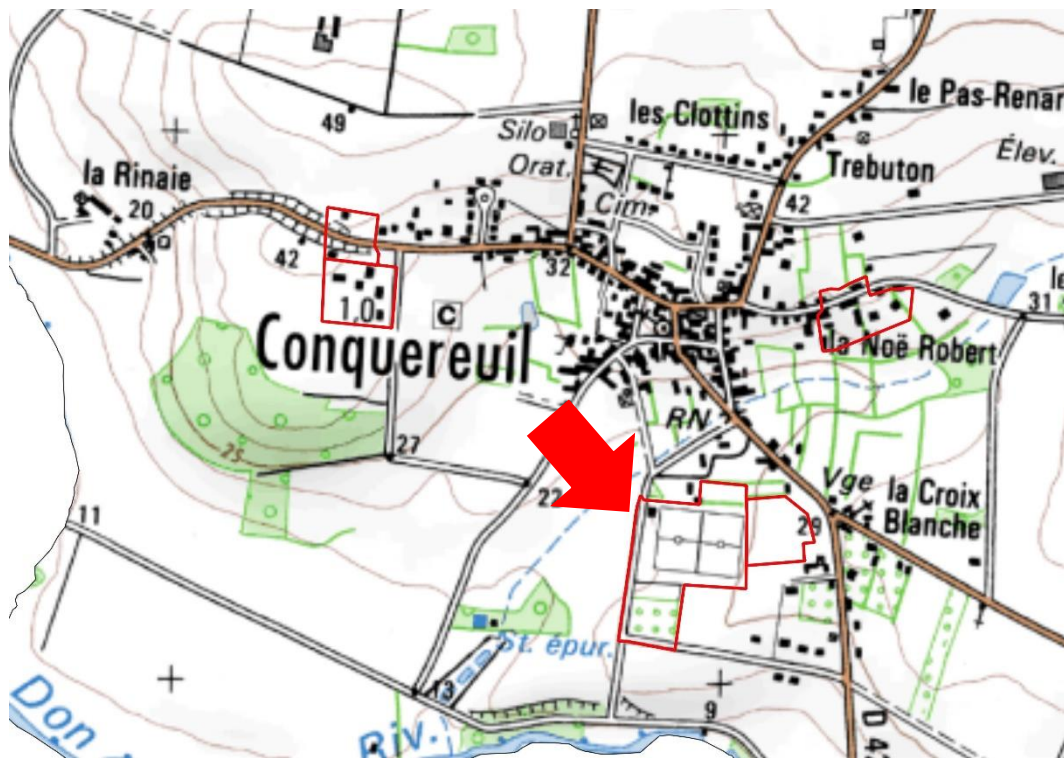


Figure 16 : Localisation du secteur des Terrains de sport (ZE_117)

Ce secteur est situé au sud du bourg de Conquereuil. Sa surface est de 4,64 hectares. Situé en zone Uc, 2 établissements sont recensés sur le secteur.

Le secteur est inclus dans le zonage d'assainissement réglementaire.

En considérant que les établissements apportent chacun 15 EH, le flux de pollution est estimé à 30 EH.

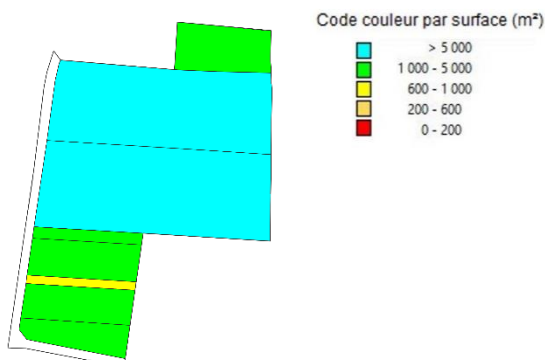


Figure 17 : Analyse des contraintes de surface

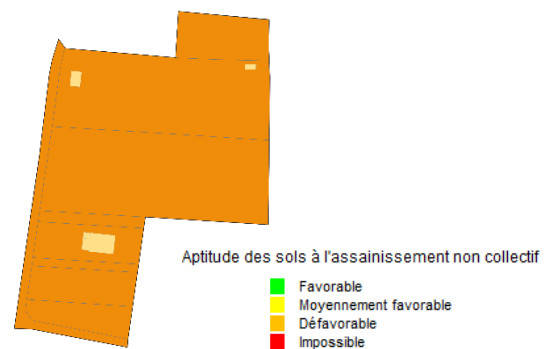


Figure 18 : Carte d'aptitude des sols

Les parcelles du secteur ont une superficie supérieure à 1 000 m². L'aptitude des sols vis-à-vis de l'assainissement non-collectif est médiocre.

Deux scénarios ont été étudiés :

- D'une part le scénario « assainissement non collectif » qui nécessite de réhabiliter 2 dispositifs.
- D'autre part, le scénario « assainissement collectif » : il est prévu de raccorder le réseau au réseau des lagunes de Conquereuil. Ceci nécessite de poser 40 m de conduites gravitaires ainsi que d'un poste de refoulement pour branchement particulier.

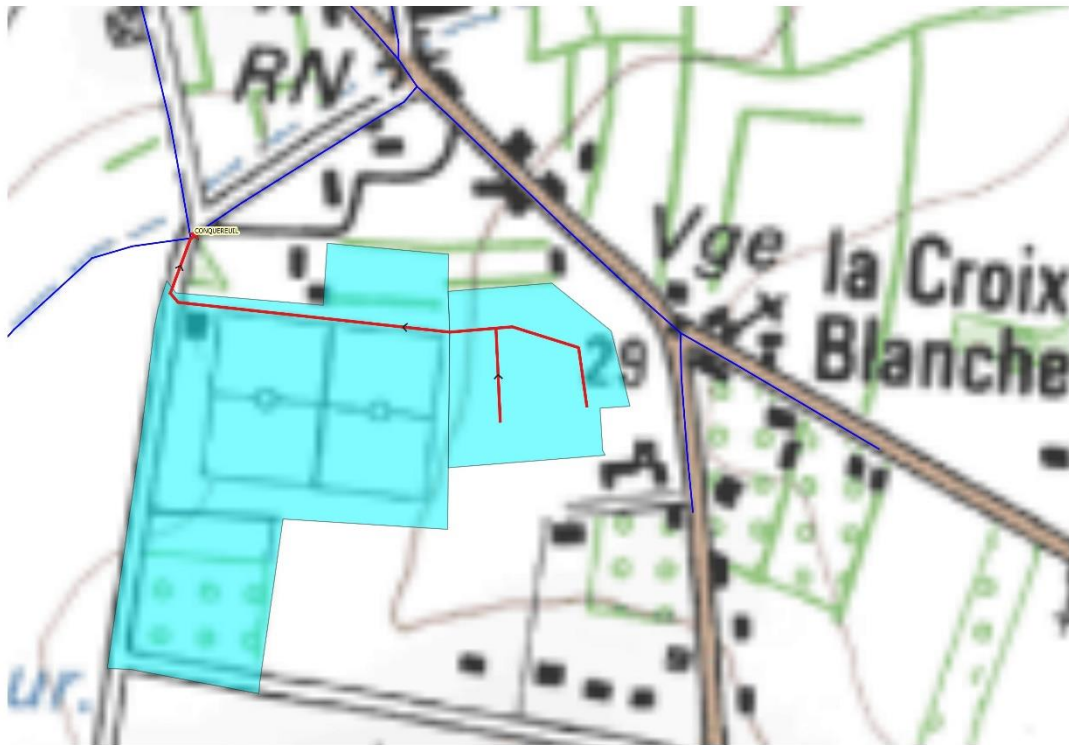


Figure 19 : Projet de raccordement au réseau des lagunes de Conquereuil

III-6. Le secteur de la Rue du Général de Gaulle (ZE_157)

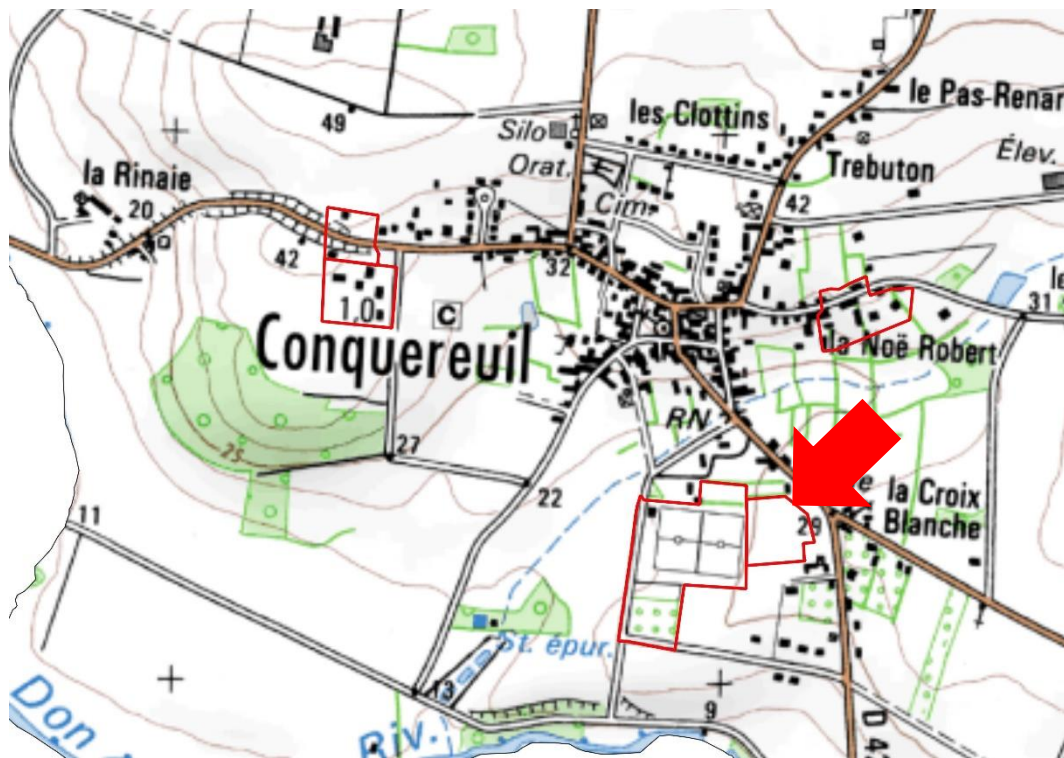


Figure 20 : Localisation du secteur de la Rue du Général de Gaulle (ZE_157)

Ce secteur jouxte le secteur des terrains de sport. Sa surface est de 1,28 hectares. Situé en zone 1AU, aucune habitation n'est recensée sur le secteur. 15 habitations sont en projet de construction.

Le secteur est inclus dans le zonage d'assainissement réglementaire.

Le flux de pollution futur est estimé à **34 EH**.

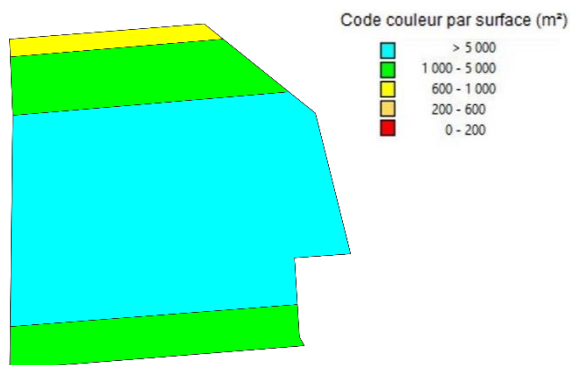


Figure 21 : Analyse des contraintes de surface

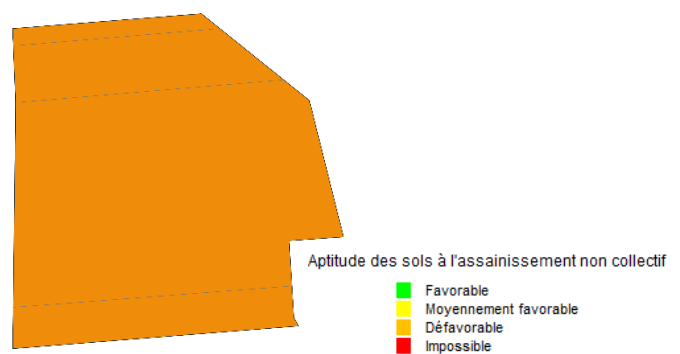


Figure 22 : Carte d'aptitude des sols

Les sols du secteur présentent une aptitude médiocre vis-à-vis de l'assainissement non-collectif.

Deux scénarios ont été étudiés :

- D'une part le scénario « assainissement non collectif » qui nécessite de créer 15 nouveaux dispositifs.
- D'autre part, le scénario « assainissement collectif » : il est prévu de raccorder le réseau au réseau des lagunes de Conquereuil. Ceci nécessite de poser 390 m de conduites gravitaires. Le raccordement au collectif se fait par servitude de canalisation sur le terrain communal (chemin d'accès aux terrains de sport).

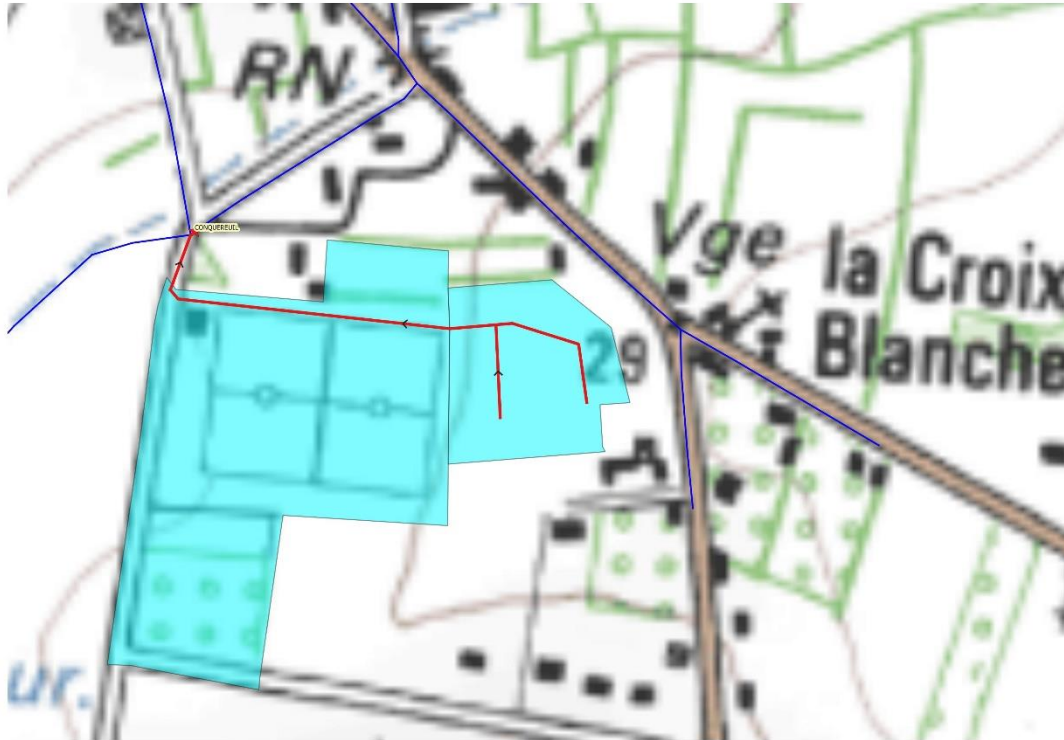


Figure 23 : Projet de raccordement au réseau des lagunes de Conquereuil

IV) ETUDE DES SCENARIOS : RESULTATS OBTENUS

IV-1. Prise en compte des enjeux environnementaux et sanitaires

Pour rappel, les zones sensibles définies dans l'étude correspondent aux zones suivantes :

- Zones humides et abords des cours d'eau ;
- ZNIEFF ;
- Zone Natura 2000 ;
- Sites inscrits et classés sensibles à la pollution des eaux ;
- Sites de baignades ;
- Périmètres de protection de captage.

Aucun des secteurs étudiés n'est situé dans une de ces zones.

IV-2. Comparaison des couts des scénarios envisagés

Les calculs des couts de chaque scénario a été établi selon la méthodologie présentée dans les chapitres précédents. Le détail des calculs figure en annexe. Les tableaux des pages suivantes synthétisent les résultats obtenus.

CONSTRUCTION DU SCENARIO ASSAINISSEMENT NON COLLECTIF

Secteur d'étude	Secteur d'étude	Aptitude des sols vis-à-vis de l'ANC				Contraintes			Nb dispositifs			Coût du scénario ANC (hors subvention en € HT)				
		Bonne	Moyenne	Médiocre	0%	Habitat	Pentes	Surface	... A réhabiliter	... A créer	Coût moyen du dispositif € HT	Investissement	Fonctionnement (calculé sur 30 ans)	Coût global annuel	Coût annuel par habitation	Coût annuel par EH
						1 : dispersé 2 : moyenneme	1 : faible 2 : moyen 3 : fort	1 : faible 2 : moyen 3 : fort								
ZE_1	Allée des Massicais	0%	0%	100%	0%	2	2	2	4	1	10 675	53 375,00 €	375,00 €	2 154,17 €	195,83 €	111,15 €
ZE_2	Rue de la Poste	0%	0%	100%	0%	2	2	2	6	1	11 246	78 725,00 €	1 425,00 €	4 049,17 €	449,91 €	253,71 €
ZE_116	Rue de la Renaissance	0%	0%	100%	0%	2	1	2	1	-	10 675	10 675,00 €	75,00 €	430,83 €	86,17 €	50,39 €
ZE_117	Terrains de sport	0%	0%	100%	0%	1	1	1	2	-	12 675	25 350,00 €	1 050,00 €	1 895,00 €	947,50 €	63,17 €
ZE_157	Rue du Général de Gaulle	0%	0%	100%	0%	2	1	2	-	15	10 675	160 125,00 €	1 125,00 €	6 462,50 €	430,83 €	188,96 €

CONSTRUCTION DU SCENARIO ASSAINISSEMENT COLLECTIF													
Secteur d'étude	Secteur d'étude	Technique				Surface moyenne de lot (m ²)	Coût du scénario AC (hors subvention en € HT)						Ratio AC/ANC (cout sur 30 ans)*
		Longueur de réseau à créer (mètres)	Nombre de postes de relèvement	Nombre de branchements	Distance moyenne entre branchements (mètres)		Investissement	Fonctionnement (calculé sur 30 ans)	PFAC (€)	Cout global annuel	Cout annuel par habitation	Cout annuel par EH	
ZE_1	Allée des Massicais	327	1	11	30	1 334	236 616,75 €	11 292,50 €	16 500,00 €	19 179,73 €	1 743,61 €	989,67 €	8,90
ZE_2	Rue de la Poste	155	-	9	17	1 659	93 215,00 €	3 786,50 €	13 500,00 €	6 893,67 €	765,96 €	431,93 €	1,70
ZE_116	Rue de la Renaissance	78	-	5	16	1 727	43 878,00 €	408,75 €	7 500,00 €	1 871,35 €	374,27 €	218,87 €	4,34
ZE_117	Terrains de sport	40	-	2	20	23 188	22 145,00 €	1 350,00 €	3 000,00 €	2 088,17 €	1 044,08 €	69,61 €	1,10
ZE_157	Rue du Général de Gaulle	390	-	15	26	853	123 600,00 €	1 830,00 €	22 500,00 €	5 950,00 €	396,67 €	173,98 €	0,92

* : Le Ratio AC/ANC est calculé en comparant les coûts globaux annuels pour l'assainissement collectif et l'assainissement non-collectif. Un ratio inférieur à 1 signifie que l'assainissement collectif est plus avantageux financièrement que l'assainissement non collectif.

Figure 24 : Estimation des coûts de mise en œuvre des scénarios étudiés sur chaque secteur. Comparaison des coûts. Proposition de zonage. Nombre d'équivalents habitants raccordés.

IV-3. Proposition de zonage

Les secteurs sont classés selon deux catégories :

- les secteurs d'extension, pour lesquels le raccordement au réseau d'assainissement collectif se fait par création d'une extension du réseau existant sur le domaine public
- les secteurs en lotissement, pour lesquels le raccordement au réseau d'assainissement collectif se fait par création d'un nouveau réseau au sein du lotissement

Sur la commune de Conquereuil, les secteurs sont répartis de la façon suivante :

Secteurs d'extension	Secteurs en lotissement
<ul style="list-style-type: none">- ZE_1 Allée des Massicais- ZE_116 Rue de la Renaissance- ZE_117 Terrains de Sport- ZE_2 Rue de la Poste	<ul style="list-style-type: none">- ZE_157 Rue du Général de Gaulle

Extension :

Les critères de priorisation¹ des secteurs appliqués à l'ensemble du territoire de Redon Agglomération mettent en évidence la possibilité de raccorder au réseau collectif seulement les secteurs d'extension ZE_2, ZE_116 et ZE_117 sur la commune de Conquereuil.

Lotissement :

L'analyse technico-économique des secteurs de lotissement montre que lorsque le ratio AC/ANC est inférieur à 4, bien que la mise en place de l'assainissement collectif puisse être légèrement plus onéreuse, elle est souvent plus avantageuse techniquement que la mise en place de l'assainissement non collectif. L'assainissement collectif est retenu pour les secteurs de lotissement concernés.

Il est donc proposé une régularisation du zonage effectif en zonage réglementaire, auquel s'ajoute les secteurs suivants :

- ZE_2 Allée des Massicais
- ZE_116 Rue de la Renaissance
- ZE_117 Terrains de Sport
- ZE_157 Rue du Général de Gaulle

Le raccordement du dernier secteur sera soumis à une validation préalable du gestionnaire du réseau : Redon Agglomération.

Le reste du territoire de la commune sera maintenu en assainissement non collectif.

¹ La méthode du choix des extensions du réseau prévues par Redon Agglomération est détaillée dans le rapport de phase 1 - Méthodologie

IV-4. Compatibilité entre le zonage et les lagunes de Conquereuil

Le but de cette partie de l'étude vise à vérifier que les lagunes seront capable d'accepter ces flux. Ces calculs sont réalisés en estimant la pollution domestique actuelle, la charge liée à l'augmentation de population attendue dans le bourg et la prise en compte de l'urbanisation de ces futures zones.

Le calcul est résumé dans le tableau ci-dessous :

Origine des pollutions		Charge organique	
Pollution actuelle domestique traitée par la station d'épuration		400 EH	
Augmentation de la population lié à la densification dans la zone collectée		109 EH	
Secteurs d'extension	ZE_2 Rue de la Poste	16 EH	89 EH
	ZE_116 Rue de la Renaissance	9 EH	
	ZE_117 Terrains de Sport	30 EH	
Secteur de lotissement avec validation préalable	ZE_157 Rue du Général de Gaulle	34 EH	
Charge de pollution finale		870 EH	

Les lagunes, dimensionnées pour 640 EH, ne seront pas en capacité de traiter les effluents futurs.

D'un point de vue hydraulique, la station est en surcharge par temps de pluie, nappe haute et lors de flux hydraulique entrants maximum. Le supplément sera de 137 EH x 150 L/EH/j = 21 m³/j, soit un volume total de 524 + 21 = 545 m³/j (charge maximum), supérieur à la capacité de la station (98 (NB) / 464 (NH) m³/j). Cependant, des travaux sont prévus sur le réseau de collecte pour réduire les apports en eaux parasites.

→ Les lagunes ne sont pas compatibles avec les charges organiques futures. Cependant, les travaux prévus sur les réseaux permettront de réguler la surcharge hydraulique survenant par temps de pluie, nappe haute et lors de flux entrants maximum.

V) CARTES DE ZONAGE

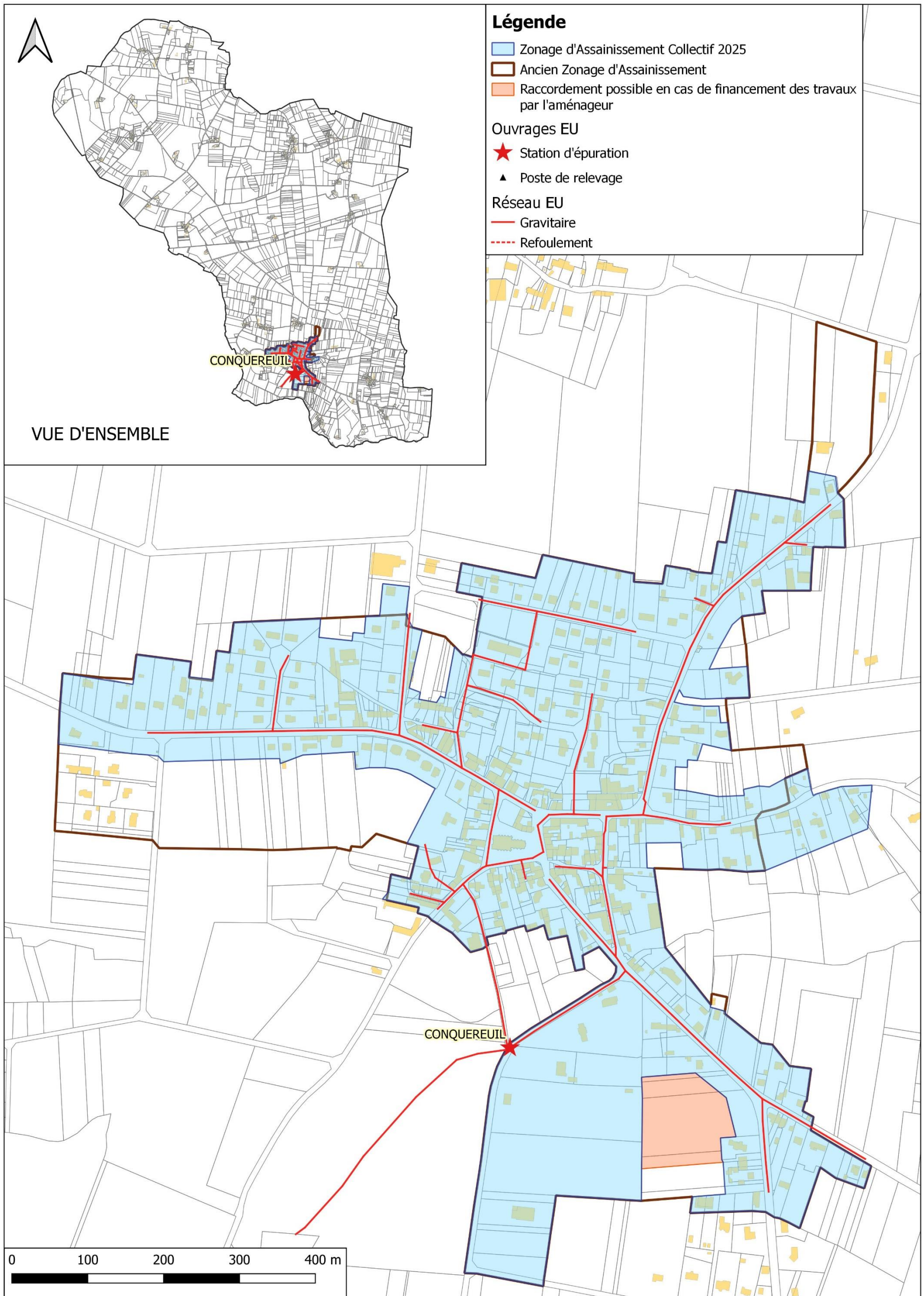


Figure 25 : Proposition du futur plan de zonage d'assainissement collectif

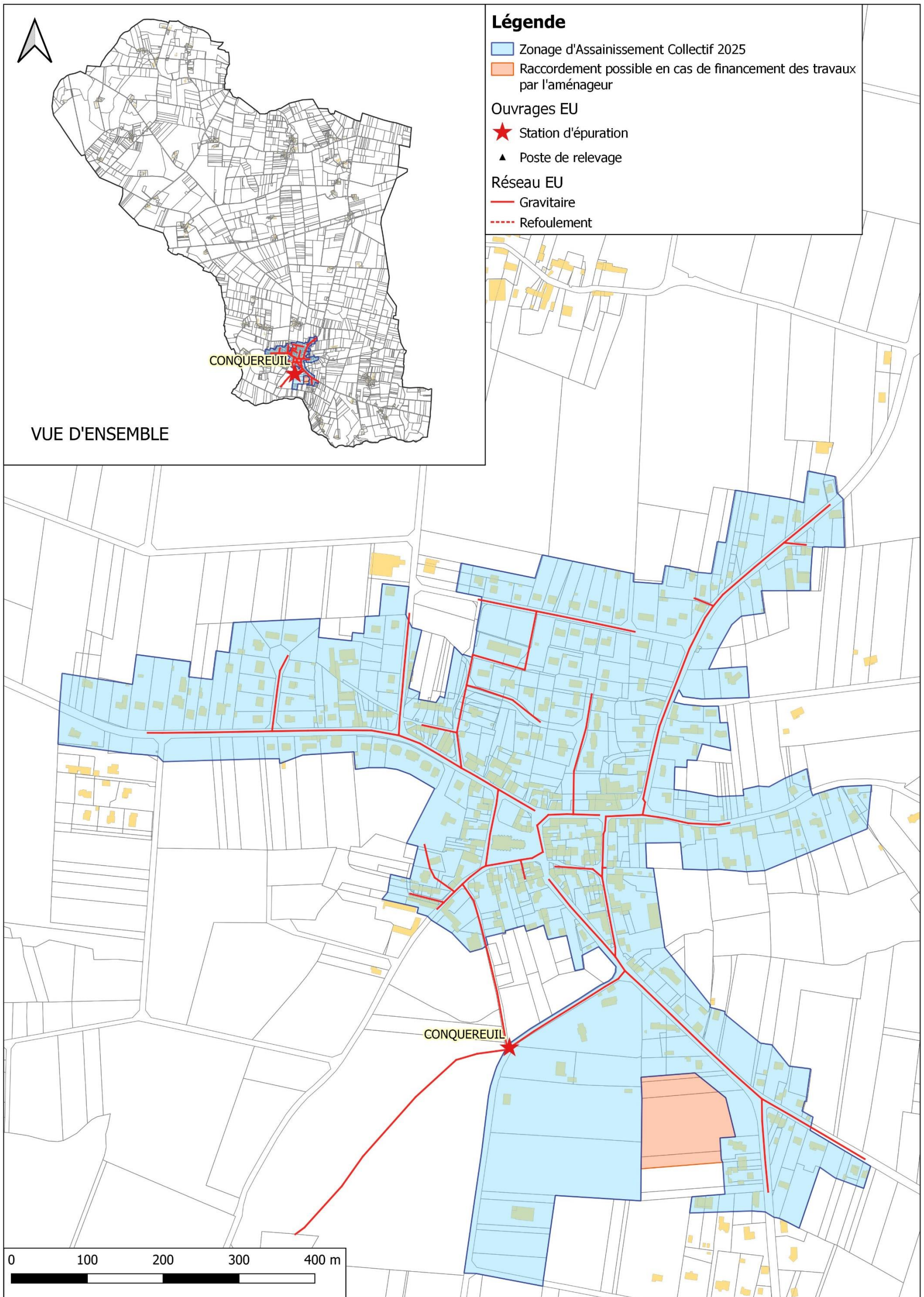


Figure 26 : Futur plan de zonage d'assainissement collectif

ANNEXE : SCENARIOS ETUDIES