



**Communauté de  
Communes  
Brioude Sud Auvergne**



**Projet de construction d'un Pôle Viande  
Commune de Cohade (43)**

**Dossier de demande d'autorisation  
environnementale**

PJ n°47 : Capacités techniques et financières



Rapport n°139447 /Version A – Janvier 2026

# SOMMAIRE

<b>1. PRESENTATION DU PORTEUR DE PROJET .....</b>	<b>3</b>
<b>2. CAPACITES HUMAINES ET TECHNIQUES DU SITE .....</b>	<b>4</b>
2.1. Capacités humaines.....	4
2.1.1. Effectifs .....	4
2.1.2. Horaires de fonctionnement.....	4
2.2. Capacités techniques.....	4
<b>3. CAPACITES FINANCIERES DU SITE .....</b>	<b>5</b>
3.1. Compte de résultats prévisionnel .....	5
3.2. Garanties financières.....	6

## Figures

Figure 1 : Représentation de la CCBSA.....	3
--	---

## Table des tableaux

Tableau 1 : Eléments administratifs .....	3
---	---

# 1. PRESENTATION DU PORTEUR DE PROJET

Le porteur du projet est la Communauté de Communes Brioude Sud Auvergne (CCBSA). La CCBSA regroupe 27 communes et environ 16 678 habitants sur un territoire de 423,46 km<sup>2</sup> en Haute-Loire. La représentation des communes est présentée sur la figure ci-dessous.

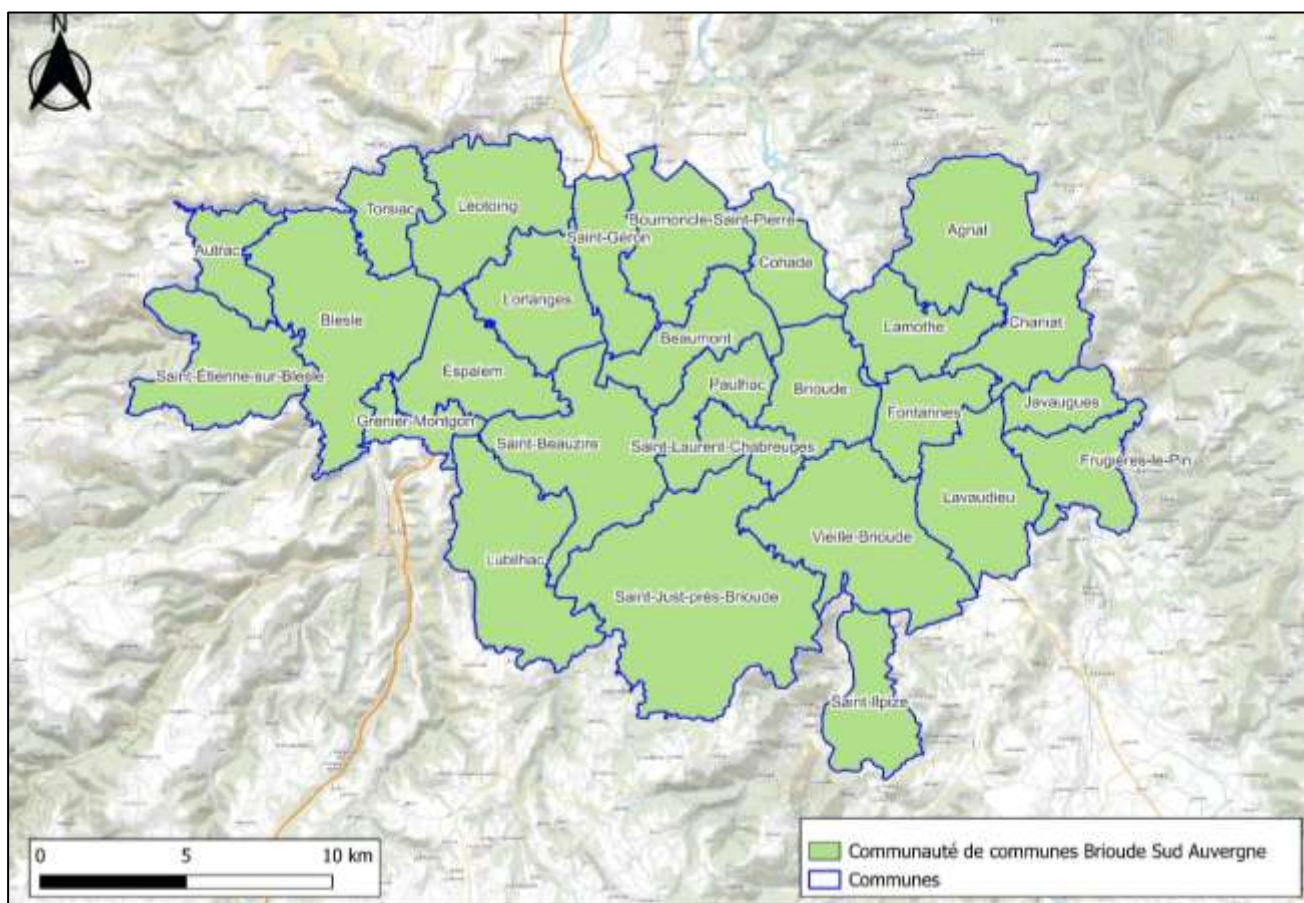


Figure 1 : Représentation de la CCBSA

Les principaux éléments administratifs la Communauté de Communes Brioude Sud Auvergne sont présentés ci-dessous :

Tableau 1 : Eléments administratifs

Raison Sociale	Communauté de Communes Brioude Sud Auvergne
Adresse	RUE DU VINGT ET UN JUIN 1944 43100 BRIOUDE Tél. 04 71 50 89 10
Forme juridique	Communauté de communes
Siret	20008572800018
Code APE	84.11Z
Président	Mr VACHELARD Jean-Luc
Adresse du projet	Lieu-dit Ranche Aussée 43100 COHADE
Nom et coordonnées du chargé du suivi de l'affaire	Mme Sophie COURTINE : Directrice Générale des Services Communauté de Communes BRIOUDE SUD AUVERGNE

## 2. CAPACITES HUMAINES ET TECHNIQUES DU SITE

L'abattoir actuel de Brioude appartient, depuis 2008, à la Communauté de Communes de Brioude Sud Auvergne (CCBSA). D'importants travaux de rénovation et mise aux normes sanitaire et environnementale, d'amélioration des conditions de travail et d'intégration des normes en lien avec la protection animale, ont permis de maintenir l'outil dans une situation réglementaire saine et durable.

Cet abattoir est exploité dans le cadre d'une DSP (Délégation de Service Public) par le Pôle Viande du Brivadois (PVB) depuis le 1er janvier 2024.

Le Pôle Viande sera exploité en DSP par Pôle Viande du Brivadois.

### 2.1. Capacités humaines

#### 2.1.1. Effectifs

Dans sa phase d'exploitation le pôle viande emploiera environ 23 personnes ETP.

#### 2.1.2. Horaires de fonctionnement

L'activité du site comprendra la réception et l'abattage des animaux, la découpe et la transformation des carcasses. Il s'agit d'un abattoir multi-espèces traitant des bovins, des veaux, des ovins, des caprins et des porcs.

Les horaires de fonctionnement du site concernent l'activité d'abattage et de découpe/transformation qui s'effectueront du lundi au vendredi, selon les dispositions actuelles à l'abattoir de Brioude :

- Réception des animaux la veille : dimanche, lundi, mardi, mercredi et jeudi de 17h30 à 19h + le matin tôt du lundi au jeudi avant 10h
- Production abattage/découpe : de 4h30 à 14h
- Administratif : de 7h à 14h
- Expédition (carcasses et découpe) : de 3h30 à 14h

### 2.2. Capacités techniques

Le projet porté par la CCBSA consiste en la création d'un nouveau Pôle viande. Toutefois les activités concernées sont déjà pratiquées sur le site actuel de l'abattoir de Brioude. Le personnel de l'abattoir de Brioude sera transféré au sein du nouveau Pôle Viande.

En cas de développement d'une nouvelle activité, le personnel recevra une formation adaptée.

### 3. CAPACITES FINANCIERES DU SITE

#### 3.1. Compte de résultats prévisionnel

Une note explicative sur l'équilibre économique du Pole Viande accompagné du Compte d'Exploitation Prévisionnel (CEP) fourni par le candidat PVB (Ex SEAB) pour la gestion du pôle pendant 5 ans démontre la capacité du futur exploitant à gérer l'outil.

La note explicative vient faire la liaison avec le délégant et la couverture de l'investissement qui est également assurée par la perception des redevances prévues au CEP.

La gestion des abattoirs public est un Service Public Industriel et Commercial dont la gestion sera concédée pour une durée de 20 ans. La CCBSA délègue le fonctionnement et se rémunère via une taxe d'usage assise sur le tonnage qui doit couvrir l'investissement. La SICA Pôle Viande du Brivadois a donc établi un document comptable qui démontre sa capacité à payer la redevance d'usage et la Redevance d'occupation du domaine public à hauteur de la couverture des besoins de couverture de Brioude Sud Auvergne.

#### COMPTE DE RÉSULTAT PRÉVISIONNEL

Évolution du compte de résultat :

Compte de résultat	2027	%	2028	%	2029	%	2030	%	2031	%
Ventes de marchandises	30 000	2%	30 300	2%	30 603	2%	30 909	2%	31 218	2%
Production vendue	1 268 500	91%	1 312 980	91%	1 332 674	91%	1 352 665	91%	1 372 955	91%
Prestations vendues	103 000	7%	105 000	7%	105 810	7%	106 632	7%	107 466	7%
<b>Chiffre d'affaires</b>	<b>1 401 500</b>	<b>100%</b>	<b>1 448 280</b>	<b>100%</b>	<b>1 469 087</b>	<b>100%</b>	<b>1 490 206</b>	<b>100%</b>	<b>1 511 639</b>	<b>100%</b>
<b>Total des produits d'exploitation</b>	<b>1 401 500</b>	<b>100%</b>	<b>1 448 280</b>	<b>100%</b>	<b>1 469 087</b>	<b>100%</b>	<b>1 490 206</b>	<b>100%</b>	<b>1 511 639</b>	<b>100%</b>
Achats effectués de marchandises	21 000	2%	21 210	1%	21 422	1%	21 636	1%	21 853	1%
Fournitures consommables	519 000	37%	528 843	37%	532 404	36%	536 032	36%	539 733	36%
Services extérieurs	202 600	14%	225 339	16%	228 120	16%	230 941	16%	233 803	15%
Charges externes	721 600	51%	754 182	52%	760 524	52%	766 973	51%	773 536	51%
Impôts et taxes	17 315	1%	17 423	1%	17 531	1%	17 641	1%	17 752	1%
Salaires bruts (Salariés)	640 000	46%	646 400	45%	652 864	44%	659 393	44%	665 987	44%
Charges de personnel	640 000	46%	646 400	45%	652 864	44%	659 393	44%	665 987	44%
Dotations aux amortissements	16 167	1%	4 167	0%	4 167	0%	4 167	0%	4 167	0%
<b>Total des charges d'exploitation</b>	<b>1 416 082</b>	<b>101%</b>	<b>1 443 382</b>	<b>100%</b>	<b>1 456 508</b>	<b>99%</b>	<b>1 469 810</b>	<b>99%</b>	<b>1 483 295</b>	<b>98%</b>
<b>Résultat d'exploitation</b>	<b>-14 582</b>	<b>-1%</b>	<b>4 898</b>	<b>0%</b>	<b>12 579</b>	<b>1%</b>	<b>20 396</b>	<b>1%</b>	<b>28 344</b>	<b>2%</b>
<b>Résultat courant</b>	<b>-14 582</b>	<b>-1%</b>	<b>4 898</b>	<b>0%</b>	<b>12 579</b>	<b>1%</b>	<b>20 396</b>	<b>1%</b>	<b>28 344</b>	<b>2%</b>
Charges exceptionnelles	3 000	0%	3 000	0%	3 000	0%	3 000	0%	3 000	0%
<b>Résultat exceptionnel</b>	<b>-3 000</b>	<b>0%</b>	<b>-3 000</b>	<b>0%</b>	<b>-3 000</b>	<b>0%</b>	<b>-3 000</b>	<b>0%</b>	<b>-3 000</b>	<b>0%</b>
Impôt sur les bénéfices							1 694	0%	3 802	0%
<b>Résultat de l'exercice</b>	<b>-17 582</b>	<b>-1%</b>	<b>1 898</b>	<b>0%</b>	<b>9 579</b>	<b>1%</b>	<b>15 702</b>	<b>1%</b>	<b>21 542</b>	<b>1%</b>

=> Amortissement des frais d'étude et emprunt sur le premier exercice, qui explique en partie le déficit  
 => Charge exceptionnelle = dotation annuelle d'un fonds Indemnité Fin de Carrière à hauteur de 3.000€ par an, indispensable au regard de la masse salariale.

## | SOLDES INTERMEDIAIRES DE GESTION

L'évolution des soldes intermédiaires de gestion :

Soldes intermédiaires de gestion	2027	%	2028	%	2029	%	2030	%	2031	%
Chiffre d'affaires	1 401 500	100%	1 448 280	100%	1 469 087	100%	1 490 206	100%	1 511 639	100%
Ventes + Production réelle	1 401 500	100%	1 448 280	100%	1 469 087	100%	1 490 206	100%	1 511 639	100%
Achats consommés	21 000	2%	21 210	1%	21 422	1%	21 636	1%	21 853	1%
<b>Marge globale</b>	<b>1 380 500</b>	<b>99%</b>	<b>1 427 070</b>	<b>99%</b>	<b>1 447 665</b>	<b>99%</b>	<b>1 468 570</b>	<b>99%</b>	<b>1 489 786</b>	<b>99%</b>
Charges externes	721 600	51%	754 182	52%	760 524	52%	766 973	51%	773 536	51%
<b>Valeur ajoutée</b>	<b>658 900</b>	<b>47%</b>	<b>672 888</b>	<b>46%</b>	<b>687 141</b>	<b>47%</b>	<b>701 597</b>	<b>47%</b>	<b>716 250</b>	<b>47%</b>
Impôts et taxes	17 315	1%	17 423	1%	17 531	1%	17 641	1%	17 752	1%
Charges de personnel	640 000	46%	646 400	45%	652 864	44%	659 393	44%	665 987	44%
<b>Excédent brut d'exploitation</b>	<b>1 585</b>	<b>0%</b>	<b>9 065</b>	<b>1%</b>	<b>16 746</b>	<b>1%</b>	<b>24 563</b>	<b>2%</b>	<b>32 511</b>	<b>2%</b>
Dotations aux amortissements	16 167	1%	4 167	0%	4 167	0%	4 167	0%	4 167	0%
<b>Résultat d'exploitation</b>	<b>-14 582</b>	<b>-1%</b>	<b>4 898</b>	<b>0%</b>	<b>12 579</b>	<b>1%</b>	<b>20 396</b>	<b>1%</b>	<b>28 344</b>	<b>2%</b>
<b>Résultat courant</b>	<b>-14 582</b>	<b>-1%</b>	<b>4 898</b>	<b>0%</b>	<b>12 579</b>	<b>1%</b>	<b>20 396</b>	<b>1%</b>	<b>28 344</b>	<b>2%</b>
Charges exceptionnelles	3 000	0%	3 000	0%	3 000	0%	3 000	0%	3 000	0%
<b>Résultat exceptionnel</b>	<b>-3 000</b>	<b>0%</b>	<b>-3 000</b>	<b>0%</b>	<b>-3 000</b>	<b>0%</b>	<b>-3 000</b>	<b>0%</b>	<b>-3 000</b>	<b>0%</b>
Impôt sur les bénéfices							1 694	0%	3 802	0%
<b>Résultat de l'exercice</b>	<b>-17 582</b>	<b>-1%</b>	<b>1 898</b>	<b>0%</b>	<b>9 579</b>	<b>1%</b>	<b>15 702</b>	<b>1%</b>	<b>21 542</b>	<b>1%</b>
Capacité d'autofinancement	-1 415	0%	6 065	0%	13 746	1%	19 869	1%	25 709	2%

## | CAPACITÉ D'AUTOFINANCEMENT

La capacité d'autofinancement sur la période :

Capacité d'autofinancement	2027	2028	2029	2030	2031
<b>Résultat de l'exercice</b>	<b>-17 582</b>	<b>1 898</b>	<b>9 579</b>	<b>15 702</b>	<b>21 542</b>
+ Dotations aux amortissements	16 167	4 167	4 167	4 167	4 167
<b>Capacité d'autofinancement</b>	<b>-1 415</b>	<b>6 065</b>	<b>13 746</b>	<b>19 869</b>	<b>25 709</b>
Autofinancement net	-1 415	6 065	13 746	19 869	25 709

### 3.2. Garanties financières

Le site n'est pas concerné par l'obligation de constituer des garanties financières.