

Projet Istres Recyclage et Energies – SUEZ RV France

Site de La Grande Groupède – Istres (13)

Pièce jointe n° 47 : Description des capacités techniques et financières

30 mai 2024

Référence R008-1621664JOU-V02

Fiche contrôle qualité

Intitulé de l'étude	Pièce jointe n° 47 : Description des capacités techniques et financières
Client	SUEZ RV France
Site	Suez- Istres (13)
Interlocuteur	Caroline VERDIER
Adresse du site	Lieu-dit La Grande Groupède - Quartier Prignan 13802 ISTRES
Email	caroline.verdier@suez.com
Téléphone	04 42 60 59 99
Référence du document	R008-1621664JOU-V02
Date	30/05/2024
Superviseur	Agnès LOCURATOLO, Cheffe de projet 
Responsable étude	Gérald L'HOSTETTE, Directeur d'agence
Rédacteur(s)	Paul JOUANDANNE, Ingénieur d'étude 

Coordonnées

TAUW France - Agence de Lyon
BAT 83
91-93 Boulevard du Parc d'Artillerie
69007 Lyon
T +33 43 76 51 555
E info@tauw.fr

Siège social - Agence de Dijon
Parc tertiaire de Mirande
14 D Rue Pierre de Coubertin 21000 Dijon
T: +33 38 06 80 133
F: +33 38 06 80 144
E: info@TAUW.fr

TAUW France est membre de TAUW Group bv - Représentante légale: Perrine Marchant

www.tauw.com

Gestion des révisions

Version	Date	Statut	Pages	Annexes
02	30/05/2024	Prise en compte remarques SUEZ	15	1

Référencement du modèle:



Table des matières

Liste des tableaux.....	4
1 Présentation de la société SUEZ RV France	5
1.1 Références administratives de la société.....	5
1.2 Contact des personnes concernées par le dossier	5
2 Capacités techniques de l'exploitant	6
2.1 Le Groupe SUEZ.....	6
2.2 La Raison d'Être de SUEZ	9
2.3 SUEZ Recyclage et Valorisation (SUEZ RV) en France	9
2.4 SUEZ RV France région Méditerranée	10
2.4.1 Les implantations	11
2.4.2 Les effectifs.....	13
2.4.3 Moyens en matériels.....	14
3 Capacités financières de l'exploitant	15
3.1 Le Groupe SUEZ.....	15
3.2 SUEZ RV France	15
3.3 Coût et financement du projet	15
Annexe 1 : Kbis de SUEZ RV France.....	16

Référence R008-1621664JOU-V02

Liste des tableaux

Tableau 1 : Identité du demandeur.....	5
Tableau 2 : Coordonnées de personnes à contacter	6
Tableau 3 : Effectifs SUEZ RV Méditerranée (Occitanie et PACA).....	13
Tableau 4 : Véhicules et Engins	14
Tableau 5 : Chiffres clés en matière de finances du groupe SUEZ (Source : site internet)	15
Tableau 6 : Résultats de SUEZ RV France de 2021 à 2023.....	15

Référence R008-1621664JOU-V02

1 Présentation de la société SUEZ RV France

1.1 Références administratives de la société

La demande d'autorisation est effectuée par la société SUEZ RV France, dont les principales caractéristiques sont les suivantes :

Tableau 1 : Identité du demandeur

SOCIETE	
Raison sociale	SUEZ RV FRANCE
Forme juridique	SAS, société par actions simplifiée
Adresse siège social	Tour CB21 – 16 Place de l'Iris 92400 COURBEVOIE
Activité principale	Récupération, recyclage, valorisation de déchets et produits en fin de vie
Capital social	28 798 222,00 €
Registre du commerce	RCS Nanterre
N° SIRET	77569003500578
Code APE	70.10Z
Président	David LAMY
Adresse de l'installation	La Grande Groupède – Quartier Prignan – CS 30007 13802 ISTRES CEDEX
N° de téléphone	04.90.17.26.21
Nom de la personne en charge du suivi du dossier	Caroline VERDIER
SIGNATAIRE DE LA DEMANDE	
Nom et prénom	Jean-Michel KALETA
Qualité	Directeur de la Branche Infrastructre SUEZ RV France

Le Kbis de la société est consultable en **Annexe 1** du présent dossier.

1.2 Contact des personnes concernées par le dossier

Les coordonnées des personnes concernées par le dossier sont les suivantes :

Référence R008-1621664JOU-V02

Tableau 2 : Coordonnées de personnes à contacter

Nom de la personne	Fonction	Adresse postale	Adresse mail
Caroline VERDIER	Responsable de projet - Autorisations réglementaires	SUEZ RV 595 rue Pierre Berthier 13591 Aix en Provence	caroline.verdier@suez.com
Sandrine PERSON	Directrice de Projet	SUEZ RV France Tour CB21 - 16 place de l'Iris 92040 Paris La Défense - France	sandrine.preson@suez.com

2 Capacités techniques de l'exploitant

2.1 Le Groupe SUEZ

Depuis plus de 160 ans, SUEZ apporte des **services essentiels** pour protéger et améliorer la qualité de vie, face à des défis environnementaux grandissants. SUEZ permet à ses clients de fournir l'accès à des **services d'eau et de déchets**, par des solutions résilientes et innovantes.

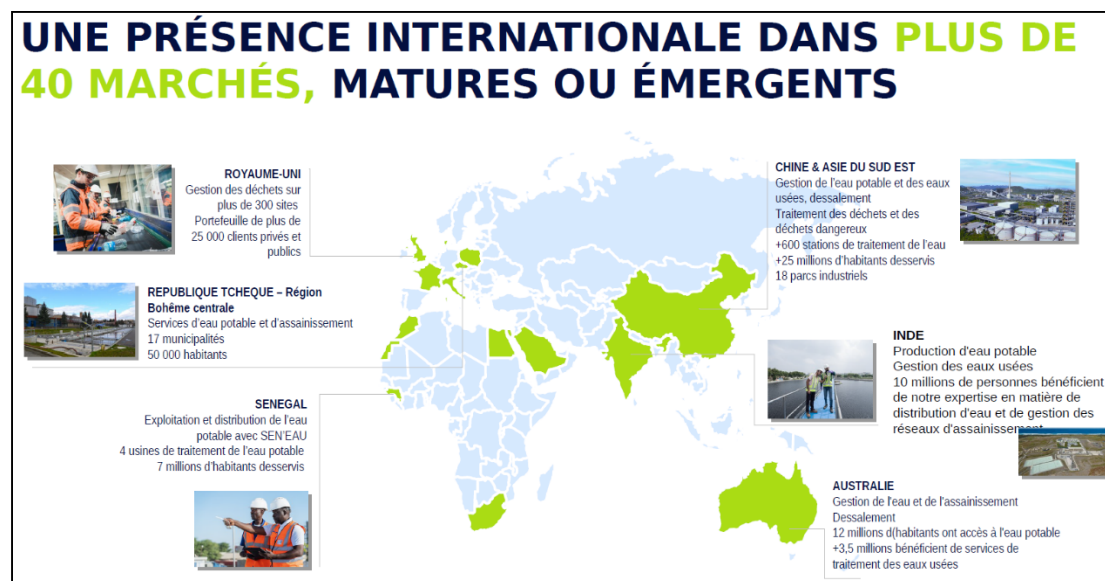


Nous mettons la passion et l'engagement de nos équipes au service de nos clients à travers le monde pour leur permettre...

- 1 de fournir l'accès à des services d'eau et de déchets, par des solutions résilientes et innovantes.
- 2 de créer de la valeur sur l'ensemble du cycle de vie de leurs infrastructures et services.
- 3 de conduire la transition écologique en associant leurs usagers.

Présent dans **40 pays** avec **plus 40 000 collaborateurs**, le Groupe permet également à ses clients de créer de la valeur sur l'ensemble du cycle de vie de leurs infrastructures et services, et de conduire leur transition écologique en y associant leurs usagers.

Référence R008-1621664JOU-V02



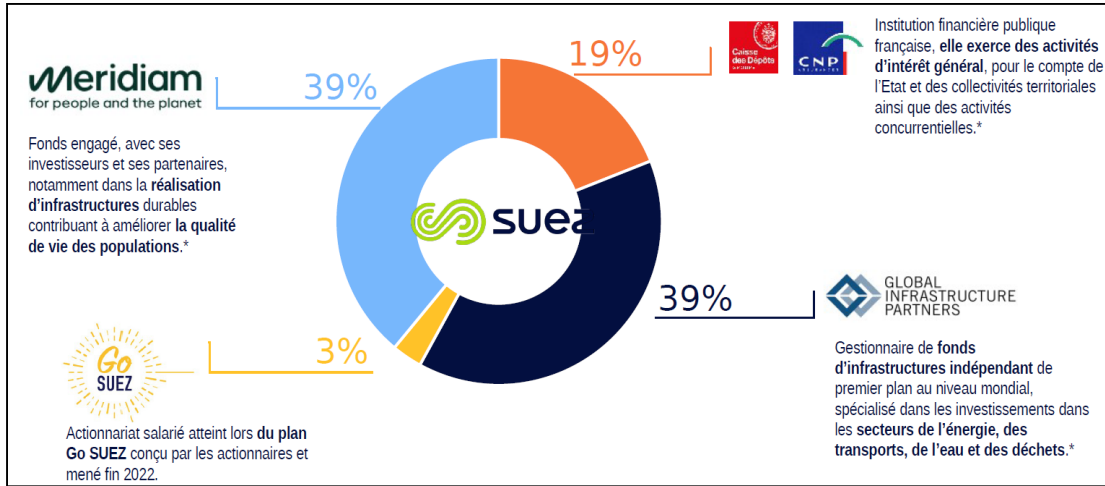
Présent dans 40 pays avec 40.000 collaborateurs, le Groupe permet également à ses clients de créer de la valeur sur l'ensemble du cycle de vie de leurs infrastructures et services, et de conduire leur transition écologique en y associant leurs usagers.

Les chiffres clés 2023 de SUEZ sont les suivants :

- Chiffre d'affaires de 8,9 Mds € ;
- 40 000 collaborateurs présents dans 40 pays ;
- 57 millions de personnes desservies en eau potable ;
- 36 millions de personnes bénéficiant des services d'assainissement fournis par le groupe ;
- 7,7 TWh d'énergie produite à partir des déchets et des eaux usées.

Dirigé par Sabrina Soussan, le Groupe affiche un chiffre d'affaires de 9 milliards d'euros. Fort de son expertise et de sa capacité à innover, SUEZ présente de fortes perspectives de croissance et compte sur un solide Consortium d'investisseurs constitué de Meridiam et GIP - à hauteur de 40 % du capital chacun – et du Groupe Caisse des Dépôts à hauteur de 20 % du capital dont 8 % pour CNP Assurances, pour poursuivre son développement en France et à l'international.

Référence R008-1621664JOU-V02



AU-DELÀ DE SA STRATÉGIE BUSINESS, SUEZ CONFIRME SES AMBITIONS DÉVELOPPEMENT DURABLE

Une feuille de route ambitieuse autour de 3 piliers (2023-2027)

[En savoir plus sur notre feuille de route DD](#)

CLIMAT	NATURE	SOCIAL
<ul style="list-style-type: none"> Contribuer à la décarbonation de l'énergie Décarboner notre chaîne de valeur Adapter nos sites prioritaires et vulnérables aux conséquences du changement climatique 	<ul style="list-style-type: none"> Préserver les ressources Développer nos capacités pour régénérer les milieux naturels Réduire les pressions sur la biodiversité 	<ul style="list-style-type: none"> Garantir le respect des droits humains Favoriser le développement et l'engagement de nos collaborateurs Contribuer au développement durable des territoires sur lesquels nous opérons



2.2 La Raison d'Être de SUEZ

Mobilisés chaque jour aux côtés de nos clients et de nos partenaires, nous apportons, depuis plus de 160 ans, des services essentiels pour protéger et améliorer la qualité de vie partout où nous agissons, face à des défis environnementaux grandissants.

Unis par la passion de nos métiers, nos valeurs d'inclusion et notre sens du collectif, nous innovons pour préserver l'eau et valoriser les déchets, sous forme de matières recyclées et d'énergie. Nous promovons et déployons des pratiques plus sobres, des technologies plus efficaces et des solutions circulaires, pour réutiliser et faire le meilleur usage des ressources limitées de la Terre.

Au plus près des territoires, nous nous engageons pour l'humain et la planète afin de leur apporter les ressources d'un avenir commun.

2.3 SUEZ Recyclage et Valorisation (SUEZ RV) en France

Expert du Recyclage et de la Valorisation des déchets, le groupe SUEZ est engagé depuis de nombreuses années en faveur du développement de filières complémentaires de gestion et de valorisation de déchets, sujet au cœur de la transition énergétique et de la lutte contre le changement climatique

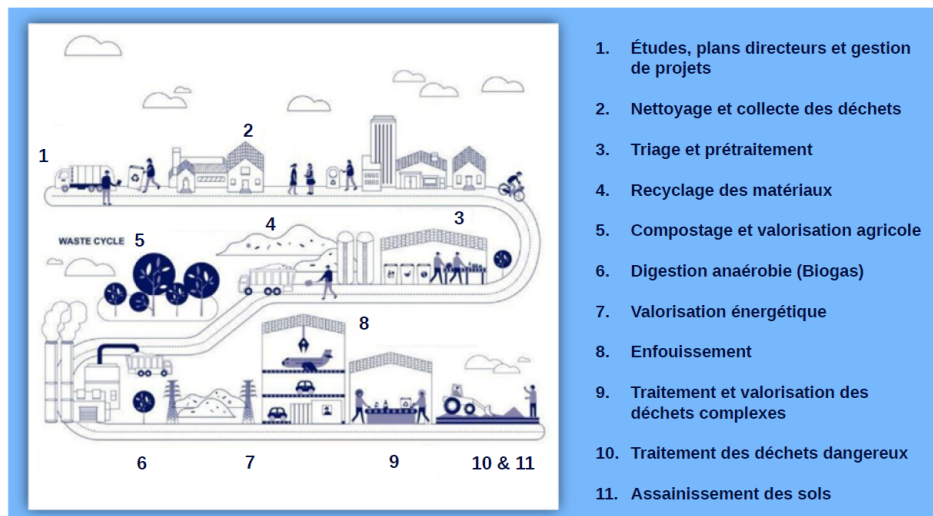
SUEZ RV France fournit des solutions de valorisation et de traitement des déchets aux collectivités et aux entreprises.

Référence R008-1621664JOU-V02

La gestion des déchets constitue la base d'une action collective et efficace en faveur de l'environnement et de l'avenir. Les réduire, favoriser leur réutilisation, leur recyclage, leur valorisation sous forme d'énergie, d'engrais naturels, est devenu une priorité sociétale et économique.

Nos expertises techniques – R&V

Nous intervenons sur l'intégralité de la chaîne de valeur de R&V



SUEZ Recyclage et Valorisation, travaille à développer des solutions qui ont fait leurs preuves et à en inventer de nouvelles pour préparer l'avenir. Le groupe SUEZ garanti l'exemplarité environnementale de ses métiers, et par conséquent, celle de ses clients qui lui délèguent leur responsabilité vis-à-vis des déchets qu'ils produisent. C'est pourquoi la grande majorité de ses sites sont certifiés ISO 14001.

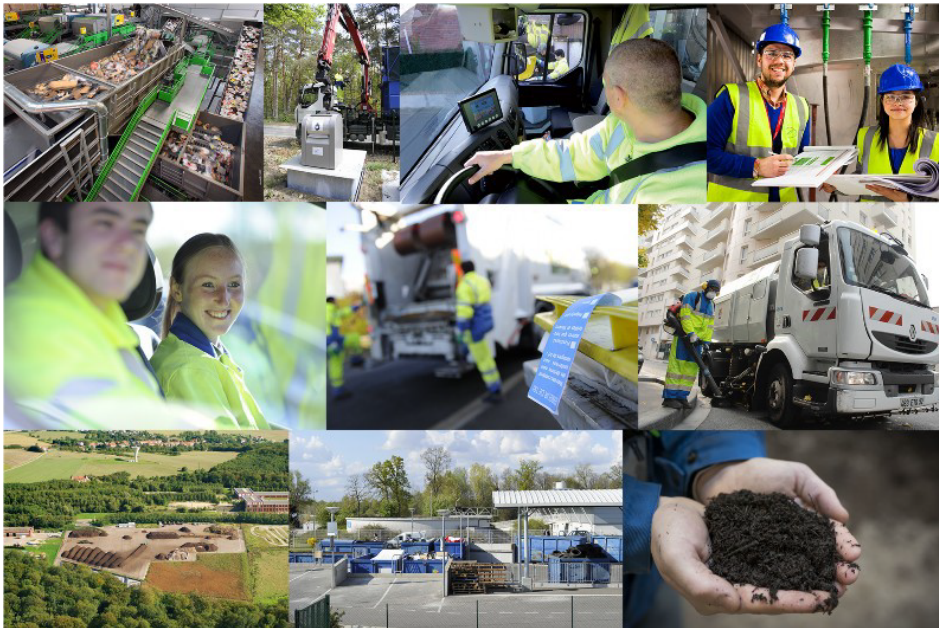
2.4 SUEZ RV France région Méditerranée

SUEZ RV Méditerranée est détenue à 100% par SUEZ RV France. **Elle exerce ses activités sur les régions Occitanie (notamment les départements de l'ancienne région Languedoc Roussillon) et Provence-Alpes-Côte-d'Azur.** Elle exerce son savoir-faire à travers :

- son entité juridique propre (SUEZ RV Méditerranée),
- ses filiales dont SUEZ RV Méditerranée est actionnaire à 100 % (SUEZ RV Istres, Ecopole de Lambert),
- ses entités juridiques dédiées dans le cadre de marché public (SUEZ RV Nîmes, SUEZ MCE) ou de DSP (Octav, Amétyst, Audeval).
- Des sociétés mixtes dédiée à un marché public et dont SUEZ RV Méditerranée est majoritairement actionnaire (MNCS),
- l'entité juridique de SUEZ Organique dédiée à la valorisation organique.

Référence R008-1621664JOU-V02

Chacune de ses entités juridiques bénéficie des moyens techniques et financiers de SUEZ RV Méditerranée, de SUEZ RV France et de ses filiales.



Les capacités techniques, économiques et financières de SUEZ RV Méditerranée sont multiples et témoignent d'une performance dans la maîtrise des activités de la **gestion des déchets non dangereux** :

- Propreté urbaine ;
- Collecte des déchets des ménages ;
- Collecte des déchets des entreprises ;
- Transit, regroupement et tri des déchets non dangereux produits par les ménages et les entreprises, puis valorisation matière des déchets (bois, métaux, plastiques, CSR etc.)
- Valorisation biologique ;
- Valorisation énergétique par incinération ;
- Stockage de déchets ultimes non valorisables.

2.4.1 Les implantations

La présence de SUEZ RV Méditerranée se décline de la façon suivante sur le territoire :

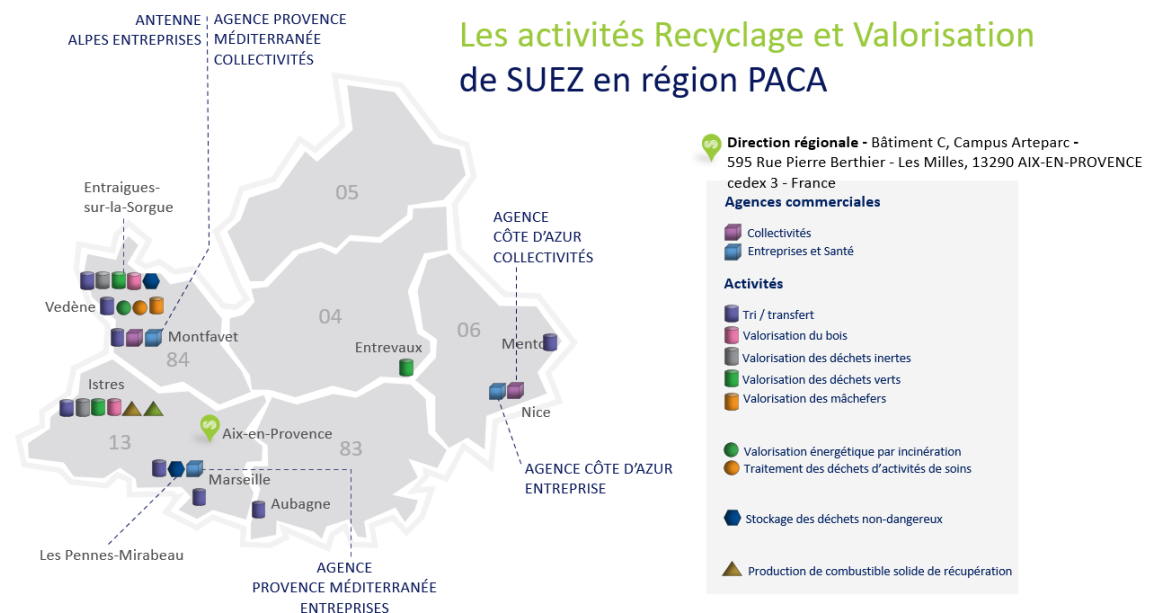
- Par l'exécution de marchés publics de propreté urbaine et de collecte de déchets issus des collectivités,
- Par l'exécution de marchés privés de collecte de déchets produites pas les entreprises,
- 9 centres de transfert, tri, transit et recyclage : Entraigues, Les Pennes-Mirabeau, Marguerittes, Perpignan, Vendargues, Montfavet, Marseille, Aubagne, Menton ;

Référence R008-1621664JOU-V02

- 1 centre de tri de collecte sélective : Les Pennes-Mirabeau ;
- 2 plates-formes de valorisation du bois : Marguerittes, Entraigues ;
- 1 plates-forme de traitement / valorisation de déchets inerte : Entraigues ;
- 2 plates-formes de compostage de déchets verts : Entraigues, Entrevaux ;
- 1 unité de tri mécano-biologique à Salindres ;
- 3 installations de stockage de déchets non dangereux avec valorisation du biogaz en électricité : Narbonne, Entraigues, Les Pennes-Mirabeau.

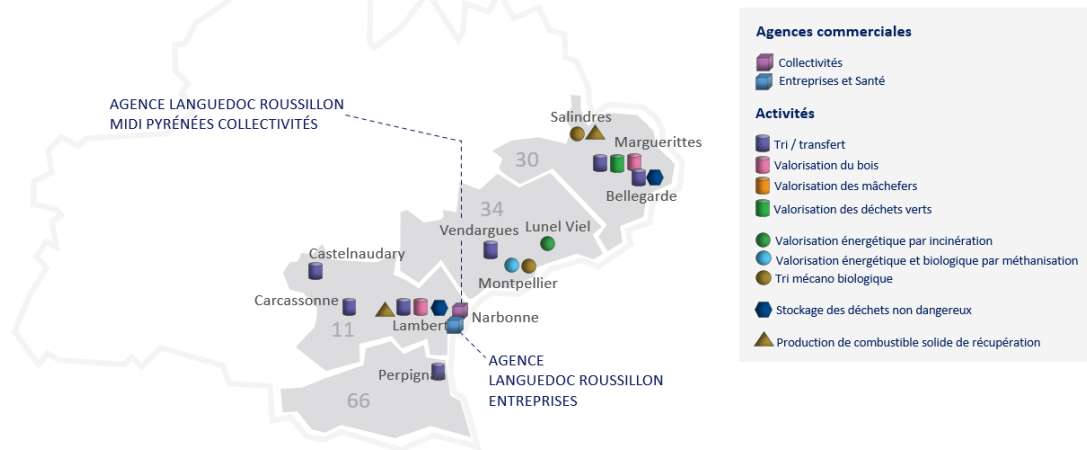
En complément, SUEZ exploite à travers d'autres entités dédiées les sites suivants :

- Le site à Vedène avec un centre de tri de collecte sélective, une unité de valorisation énergétique par incinération qui traite des DASRI, et une unité de valorisation des mâchefers (SUEZ RV Energie, filiale à 100% de SUEZ RV France) ;
- Un site à Lunel-Viel avec 1 unité de valorisation énergétique par incinération (Octav) ;
- Une unité de méthanisation à Montpellier (Amétyst) ;
- Un site à Istres avec une installation de production de CSR, une plateforme de compostage qui traite des boues de STEP, une plateforme de valorisation du bois (SUEZ RV Istres) ;
- Un éco-pôle à Narbonne avec un centre de tri, une installation de production de CSR à Narbonne et une plateforme de valorisation du bois (Ecopole de Lambert) ;
- Un centre de tri de collecte sélective à Carcassonne (Audeval) ;
- 2 plates-formes de compostage de déchets verts : Bellegarde, Mondragon, Chateaufort (SUEZ Organique) ;
- 1 biodéconditionneur à Chateaufort (SUEZ Organique).



Référence R008-1621664JOU-V02

Les activités Recyclage et Valorisation de SUEZ en région Occitanie



Implantation des activités SUEZ sur le territoire PACA et Occitanie (ex Languedoc Roussillon)

2.4.2 Les effectifs

L'ensemble du personnel de SUEZ RV Méditerranée est assujéti à la convention collective des activités du déchet (CCNAD).

La répartition du nombre d'employés ces 3 dernières années est présentée dans le tableau ci-après.

Tableau 3 : Effectifs SUEZ RV Méditerranée (Occitanie et PACA)

	déc-21	déc-22	déc-23
CADRE / INGENIEUR	73	78	77
EMPLOYE	47	34	42
MAITRISE	10	12	20
MAITRISE ART 36	66	62	54
OUVRIER	411	418	388
TOTAL	607	604	581

Le site actuellement compte une trentaine de salariés en emploi direct. Dans le cadre du développement des activités du site, le nombre d'employés va être porté à une soixantaine de personnes.

Référence R008-1621664JOU-V02

2.4.3 Moyens en matériels

La répartition du nombre de véhicules et d'engins de SUEZ RV Méditerranée est présentée dans le tableau suivant.

Tableau 4 : Véhicules et Engins

Collecte des déchets ménagers	163
Propreté urbaine	50
Assainissement	/
Collecte des déchets industriels banals	145
Transport de déchets	24
Collecte et transport de déchets d'activités de soins	14
Transport des déchets ménagers et industriels spéciaux	3
Engins manutention	30
Engins de centre de tri	19
Engins de centre de stockage	45
TOTAL	483

Le site actuellement dispose des moyens techniques suivants :

- Une unité automatique de production de CSR installée à l'intérieur du bâtiment de tri, dans les Halls 2 et 3, composée d'un ensemble de broyeurs, de déferrailleurs (électro-aimant et courant de Foucault), cabine de tri manuel, tri aéraulique, broyeurs affineurs, cribles, tapis-convoyeurs.
- Des installations de traitement mobiles présentes sur les plateformes extérieures du type broyeur à métaux, broyeur à végétaux, broyeur à bois, crible
- Des engins d'exploitation du type : pelles mécaniques, chargeurs, chariots élévateurs.

Référence R008-1621664JOU-V02

3 Capacités financières de l'exploitant

3.1 Le Groupe SUEZ

Le Groupe SUEZ dispose de solides capacités financières, quelques chiffres clés de la société sont donnés ci-après :

Tableau 5 : Chiffres clés en matière de finances du groupe SUEZ (Source : site internet)

Chiffre d'affaires consolidé en 2023	8,9 Mds € (+ 30 % par rapport à 2022)
EBIDTA (bénéfices avant intérêts, impôts et amortissement)	1,4 Mds € (+25 % par rapport à 2022)
Dette nette consolidée (31/12/2023)	5,2 Mds €

Les résultats annuels 2023 sont consultables sur le site internet de SUEZ.

3.2 SUEZ RV France

Le chiffre d'affaires et le montant des investissements de SUEZ RV France sur les dernières années sont présentés dans le tableau ci-après :

Tableau 6 : Résultats de SUEZ RV France de 2021 à 2023

Indicateurs RVF + FS - M€	2021	2022	2023
Chiffre d'affaires (y compris TGAP)	3 572,1	3 760,6	3 819,7
EBIT	176,0	158,1	94,4
Résultat net	689,7	77,2	15,7

3.3 Coût et financement du projet

Le montant total des investissements du projet de transformation du site de La Grande Groupède a été estimé à 280 M € en fonds propres en se gardant la possibilité d'un refinancement futur.

Référence R008-1621664JOU-V02

Annexe 1 : Extrait Kbis de SUEZ RV France



Extrait Kbis

EXTRAIT D'IMMATRICULATION PRINCIPALE AU REGISTRE DU COMMERCE ET DES SOCIÉTÉS

à jour au 29 janvier 2025

IDENTIFICATION DE LA PERSONNE MORALE

Immatriculation au RCS, numéro 775 690 035 R.C.S. Nanterre
Date d'immatriculation 30/08/1982
Transfert du R.C.S. de Paris en date du 15/01/1999
Dénomination ou raison sociale **SUEZ RV France**
Forme juridique Société par actions simplifiée (Société à associé unique)
Capital social 28 798 222,00 Euros
Adresse du siège Altiplano 4 Place de la Pyramide 92800 Puteaux
Durée de la personne morale Jusqu'au 24/11/2029
Date de clôture de l'exercice social 31 décembre

GESTION, DIRECTION, ADMINISTRATION, CONTROLE, ASSOCIÉS OU MEMBRES

Président

Nom, prénoms LAMY David
Date et lieu de naissance Le 24/10/1975 à Paris 14e Arrondissement (75)
Nationalité Française
Domicile personnel 7 Rue Marguerite 75017 Paris 17e Arrondissement

Commissaire aux comptes titulaire

Dénomination FORVIS MAZARS SA
Forme juridique Société anonyme à directoire et conseil de surveillance
Adresse -Tour Exaltis - 61 Rue Henri Regnault 92400 Courbevoie
Immatriculation au RCS, numéro 784 824 153 RCS Nanterre

RENSEIGNEMENTS RELATIFS A L'ACTIVITE ET A L'ETABLISSEMENT PRINCIPAL

Adresse de l'établissement Altiplano 4 Place de la Pyramide 92800 Puteaux
Activité(s) exercée(s) La prise de participation, par souscription, achats, apports, fusions, dans toutes entreprises ou sociétés dont le commerce, l'industrie, seraient similaires à ceux indiqués ci-dessous. Enlèvement de déchets industriels, prestations de services, toutes opérations se rattachant à l'activité sociale, commercialisation de conteneurs et de produits de développement urbain.
Date de commencement d'activité 18/05/1960
Origine du fonds ou de l'activité Création
Mode d'exploitation Exploitation directe

IMMATRICULATIONS HORS RESSORT

R.C.S. Montpellier

OBSERVATIONS ET RENSEIGNEMENTS COMPLEMENTAIRES

- *Mention du 03/03/1993* Société ayant participé à la fusion par absorption : société industrielle de matériel de transport (Rcs Dijon b 732 881 396)
- *Mention du 11/04/1996* Société ayant participé à la fusion : Recydis sa (Rcs Paris b 662 030 931)
- *Mention du 07/09/1998* Société ayant participé à la fusion : Sanitra sa (Rcs Paris b 712 030 303)
- *Mention du 07/09/1998* Société ayant participé à la fusion : Sitadis sa (Rcs Paris b 312 033 459)
- *Mention du 10/02/1999* La société ne conserve aucune activité à son ancien siège

Greffé du Tribunal des Activités Économiques de Nanterre

4 Rue Pablo Neruda
92020 Nanterre Cedex

N° de gestion 1980B22001

- *Mention du 22/04/2002*

Mise en harmonie des statuts avec la loi 2001-420 du 15 mai 2001 - Pv D"
assemblée du 18/10/2001

Le Greffier



A handwritten signature in black ink, consisting of stylized cursive letters, likely 'Ch'.

FIN DE L'EXTRAIT