



3	05/2025		Ajout coordonnées géographiques - précisions sur arbres existants	LVA		
2	04/2025		Modifications selon le demandes complémentaires du pôle ADSF de la DDTM de Marseille du 25/03/25	LVA		
1	01/2025		Première émission	LVA		
Ind	Date	Statut	Objet de la révision	Auteur	Vérifié	Validé

DOSSIER DE PERMIS DE CONSTRUIRE
Istres Recyclage Energie Nouvelle
PC 04 NOTICE DECRIVANT LE TERRAIN
ET PRÉSENTANT LE PROJET

 SUEZ RV FRANCE Direction BL Infrastructures TOUR CB21 - 16 Place de l'Iris 92040 PARIS LA DEFENSE - FRANCE	MAITRE D'OUVRAGE	ARCHITECTE	MAITRE D'OEUVRE	BET Thermique
	SUEZ RV FRANCE Tour CB21 16 place de l'Iris 92040 Paris La Defense	LV ARCHITECTES 4 Villa du Mont-Tonnerre 75015 Paris	SUEZ INTERNATIONAL TI R&R Tour CB21 16 place de l'Iris 92040 Paris La Defense	EFFIDOMUS 161 Chemin des coudouls 83340 Le Thoronet
	LV ARCHITECTES SAS d'architecture 4 Villa du Mont-Tonnerre 75015 Paris Siret : 848 464 731 000 27 Ordre des architectes n°S20571			



Reference Suez This document is the property of SUEZ International, and as a confidential document must not be copied, used or divulged without prior written consent.

N° Projet	Section	Emetteur	Discipline	Zone	Doc. Type	Chrono nb.	Rev.
Échelle :		Format:					

ISTRES RECYCLAGE ENERGIE
NOUVELLE

DEMANDE DE PERMIS DE
CONSTRUIRE

NOTICE DESCRIPTIVE

PC n°04

LV ARCHITECTES
SAS d'architecture
4 allée du Mont-Tonnerre
75015 Paris
Siret : 848 464 731 000 27
Ordre des architectes n°S20571

Sommaire

1. PRESENTATION GENERALE DU PROJET	3
1.1. Le projet.....	3
1.2. Le site actuel.....	4
1.3. Le site futur	5
2. ÉTAT INITIAL DU TERRAIN, DES ABORDS, DES CONSTRUCTIONS DEJA PRESENTES ET DES ELEMENTS PAYSAGERS EXISTANTS.	6
2.1. État initial du terrain	6
2.2. Abords.....	9
2.3. Constructions déjà présentes.....	9
2.4. Éléments paysagers existants.....	10
3. LES PARTIS RETENUS ASSURANT L'INSERTION DU PROJET DANS SON ENVIRONNEMENT	10
3.1. Aménagement du terrain, modifications et suppressions :	10
3.1.1. Modifications.....	10
3.1.2. Suppressions	13
3.2. Implantation, organisation, composition et volume des constructions nouvelles, notamment par rapport aux constructions ou paysages avoisinants.....	13
3.2.1. Implantation, organisation, composition et volume des constructions nouvelles sur le site	13
3.2.2. Implantation, organisation, composition et volume des constructions nouvelles par rapport aux constructions et paysages avoisinants	15
3.2.3. Traitement des constructions, clôtures, végétations et aménagements situés en limite de terrain	16
3.3. L'organisation et l'aménagement des accès au terrain, aux constructions, aires de stationnement.	18
3.3.1. Organisation et aménagement des accès au terrain et aux aires de stationnement	18
3.3.2. Stationnement	18

Création d'une unité de Bio-déconditionnement

1. PRESENTATION GENERALE DU PROJET

1.1. Le projet

La présente demande de permis de construire concerne l'installation de nouvelles activités de traitement et de tri des déchets.

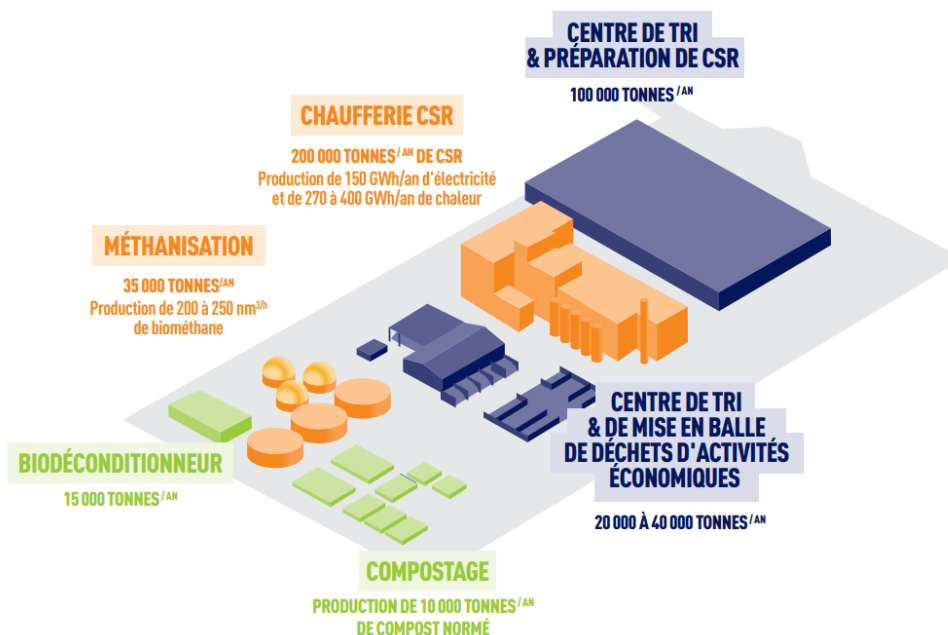
Le projet est porté par la société SUEZ RV France et consiste principalement à installer les nouvelles activités suivantes :

- > Méthanisation qui produira du biogaz à partir de biodéchets ;
Le biométhane produit sera injecté dans le réseau GRDF
- > Unité de valorisation énergétique de déchets haut PCI type CSR (Combustibles Solides de Récupération) qui produira de l'électricité injectée sur le réseau et de la chaleur à destination potentielle de réseaux de chaleur, appelée chaufferie dans la suite du document ;
La chaufferie produira de l'électricité qui alimentera l'ensemble du site, ainsi que de la chaleur fatale dont une partie sera utilisée dans le process de méthanisation à l'étape d'hygiénisation. L'électricité produite et non auto-consommée sera exportée sur le réseau.
- > Tri et stockage de Déchets D'Activités Économiques (DAE).

Ces activités viennent compléter les activités présentes sur le site :

- > Tri et préparation de combustibles issues de déchets non recyclable
- > Compostage, la plateforme dédiée sera agrandie dans le cadre de ce projet
- > Du bio-déconditionnement, dont le bâtiment et les installations ont fait l'objet d'une demande de permis de construire (PC 013 047 24 G00 37).

Les nouvelles activités envisagées nécessitent la création de nouveaux bâtiments et d'équipements. Les voiries et réseaux internes au site seront également modifiés, l'entrée et la sortie sur le site seront distinctes.



Istres Recyclage Energie Nouvelle

Les activités actuelles ont été autorisées par l'arrêté préfectoral n°22-2018 A du 12 décembre 2019, modifié. Les nouvelles activités, quant à elles, font l'objet d'une demande d'autorisation environnementale déposée le 31 mai 2025 qui est en cours d'instruction par les services de l'état.

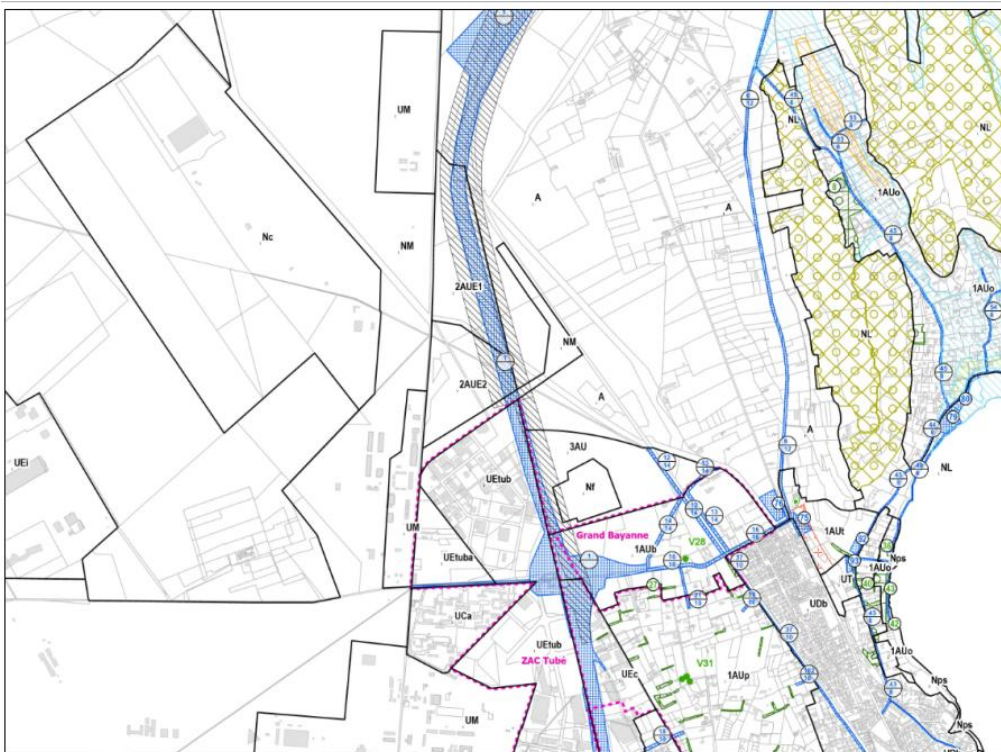
Environ 80% de l'énergie produite par la chaufferie CSR sera exportée et non destinée à une utilisation interne. Ainsi conformément à l'article R*422-2 du code de l'urbanisme, c'est le préfet qui est compétent pour délivrer le permis de construire.

La puissance de la chaufferie est de 24 MWe ce qui permettra de produire annuellement 120 GWh électrique. Quant à la méthanisation sa production annuelle est estimée à 23 GWh PCS.

Actuellement le site n'accueille pas de public, les installations et bâtiments futurs n'en accueilleront pas non plus.

Une grande partie des espaces clos et couverts créés est destinée à l'industrie et n'est pas chauffée, la Réglementation Thermique 2012 ne s'applique pas dans ces zones. Les espaces accueillants des postes de travail fixes et des locaux sociaux (douches, vestiaires, sanitaires et réfectoires) respecteront la RE2020. L'étude de respect de RE2020 est dans le dossier de demande de Permis de Construire...

Le site actuel et le futur site ne sont pas dans la ZAC du tubé.



1.2. Le site actuel

Le site se trouve dans la partie ouest de la commune d'Istres à 5,5 km du centre-ville, aux lieux-dits la Grande Groupède et Prignan, à proximité de la base aérienne BA125. En système WGS84, les coordonnées géographiques du site sont Latitude : 43.5484° et Longitude : 4.9382.

Istres Recyclage Energie Nouvelle

L'emprise foncière du site, constituée des parcelles A 1326 et K 1426, représente une surface de 134 260m². Suez RV Istres est propriétaire de ces 2 parcelles et bénéficie d'une servitude de passage sur la parcelle A 1327 à travers l'Écopole du Tubé Ouest pour y accéder.

Actuellement, il y a principalement sur le site :

- Un bâtiment industriel de 17 300m² environ,
- Une aire de manœuvre pour les Poids Lourds (PL) et un parking Véhicules Légers (VL) d'environ 10 000m²,
- Une Plateforme de 70 000 m² environ accueillant des activités de valorisation des déchets (compostage de boues de STEP, déchets verts, valorisation du bois et des métaux), et des stockages (CSR, etc.).
- 5 bassins de gestion des eaux pluviales et 1 zone d'infiltration.
- Au Nord-Ouest du site, la demande de PC 013 047 24 G00 37 concerne un bâtiment de bio-déconditionnement.



Le site se trouve dans la zone UEb du PLU en vigueur, dans ce secteur seules les activités de tri et de traitement des déchets sont autorisées.

1.3. Le site futur

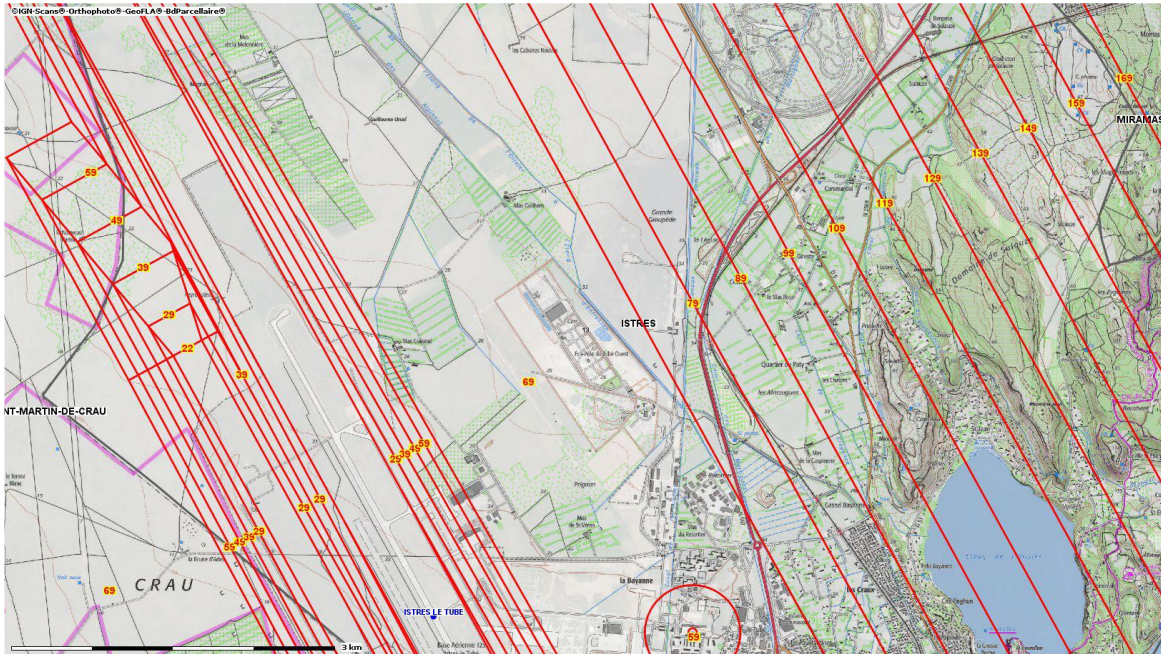
Il s'agit d'installer sur le site de nouvelles installations de traitement des déchets et de production d'énergie issue de la transformation de déchets. Ce projet est en lien et complète les activités de tri, de production de combustible issue de déchets non valorisables et de compostage déjà présentes sur le site.

Par sa nature d'installations classées dédiées à la gestion des déchets et sa localisation, les nouvelles activités de méthanisation, de chaufferie productrice de chaleur et d'électricité, et de tri sont compatibles avec le PLU.

Istres Recyclage Energie Nouvelle

Les hauteurs du bâtiment de réception de combustible, de la chaudière et de la cheminée de la future chaufferie culminent à 45 m, soit 69 m NGF. Elles ont été déterminées par des impératifs techniques nécessaires au bon fonctionnement et par la limite de servitudes afférentes à la BA 125.

Le site est concerné par la présence de servitude aéronautique de dégagement des aéroports civils et militaires PT5 pour la cote 68.80 NGF.



La circulation sur le site sera modifiée, l'entrée principale se fera par l'accès situé au Nord-Est du site et la sortie principale par l'Est en lieu et place de l'actuelle entrée/sortie. Une circulation en périphérie de l'ensemble du site créera une boucle reliant entrée et sortie.

La surface de la plateforme dédiée au compostage sera agrandie.

Ces modifications et l'installation d'équipements techniques nécessaires au fonctionnement général auront pour conséquence d'augmenter la surface perméable de 5883m².

Devant la façade principale du bâtiment de réception de la future chaufferie et à proximité de la zone de méthanisation, 513m² de surface de pleine terre seront créées.

2. ÉTAT INITIAL DU TERRAIN, DES ABORDS, DES CONSTRUCTIONS DÉJÀ PRÉSENTES ET DES ÉLÉMENTS PAYSAGERS EXISTANTS.

2.1. État initial du terrain

Le site est actuellement dédié au tri et à la valorisation de déchets. Cette activité s'étend sur la parcelle A1326 qui est entièrement imperméabilisée. Un bâtiment industriel fermé d'environ 17300m² abrite le procédé de tri, des espaces de stockage, il y a également des locaux administratifs et sociaux ainsi qu'un atelier de maintenance et des locaux techniques.

Côté Est, un poste de contrôle et de pesée et deux ponts bascules sont situés à l'entrée du site.

Dans le prolongement de l'entrée au Sud-Est, le long de la façade du bâtiment de tri, s'étend une aire de manœuvre pour l'apport de matière par PL et un parking de 39 places destiné aux VL.

Istres Recyclage Energie Nouvelle

Figure 25 : Synoptique de la gestion actuelle des eaux pluviales du site (source : TAUW France)

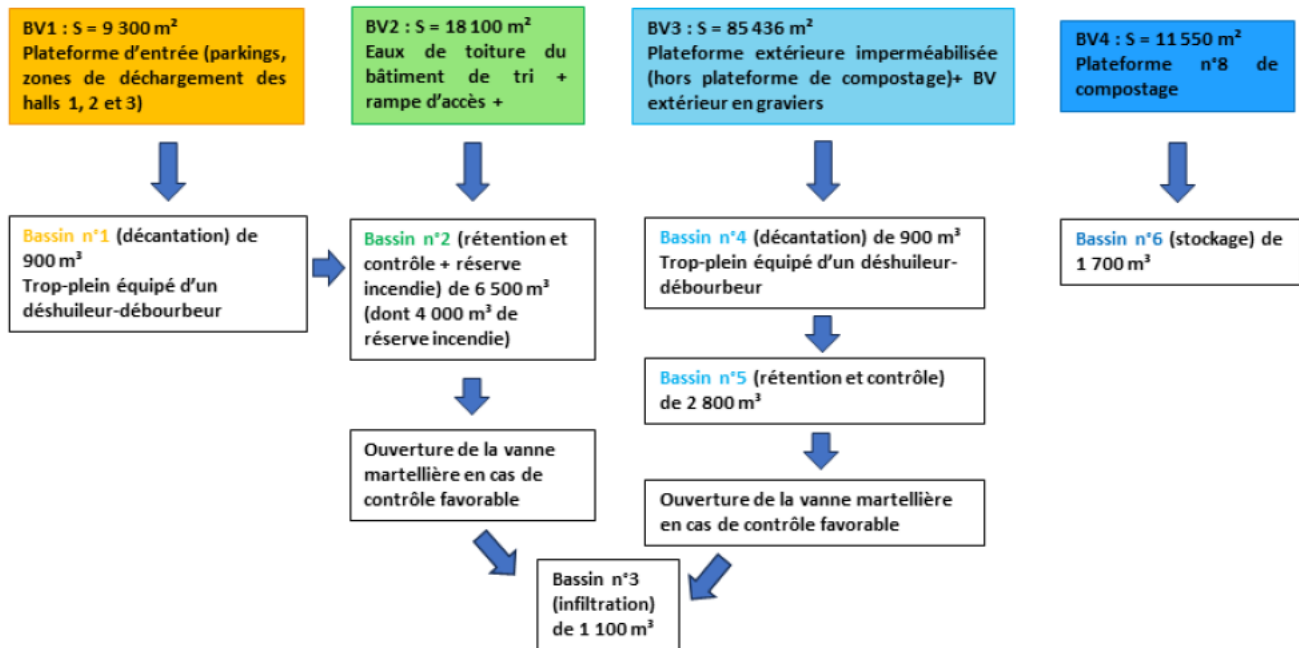


Figure 2. Gestion des E.P. sur le site actuel

Au sud-ouest, de la parcelle K1426, un local technique dédié au forage alimentant le site en eau prend place dans une petite construction d'environ 18m².

Défense extérieure contre l'incendie (DECI) :

Actuellement, à l'extérieur du bâtiment, la protection incendie est assurée par :

- 13 poteaux normalisés à 1 bar, alimentés depuis 2 pompes de surfaces électriques (436m³/h) puisant dans le bassin n°2 de 4000m³.
- 4 poteaux incendies à 7 bar, alimentés par 2 pompes immergées (80m³/h) raccordées sur le forage.

En accord avec le SDIS, le débit d'eau est réparti de la façon suivante :

- 4 x 120m³/h en simultanée sur les 13 poteaux normalisés de 1 bar.
- 2 x 60m³/h en simultanée sur les 4 poteaux de 7 bar.
- **Le débit total disponible est donc de 600m³/h pendant plus de 2h (réserve de 4000m³ dans le bassin n°2 et forage).**

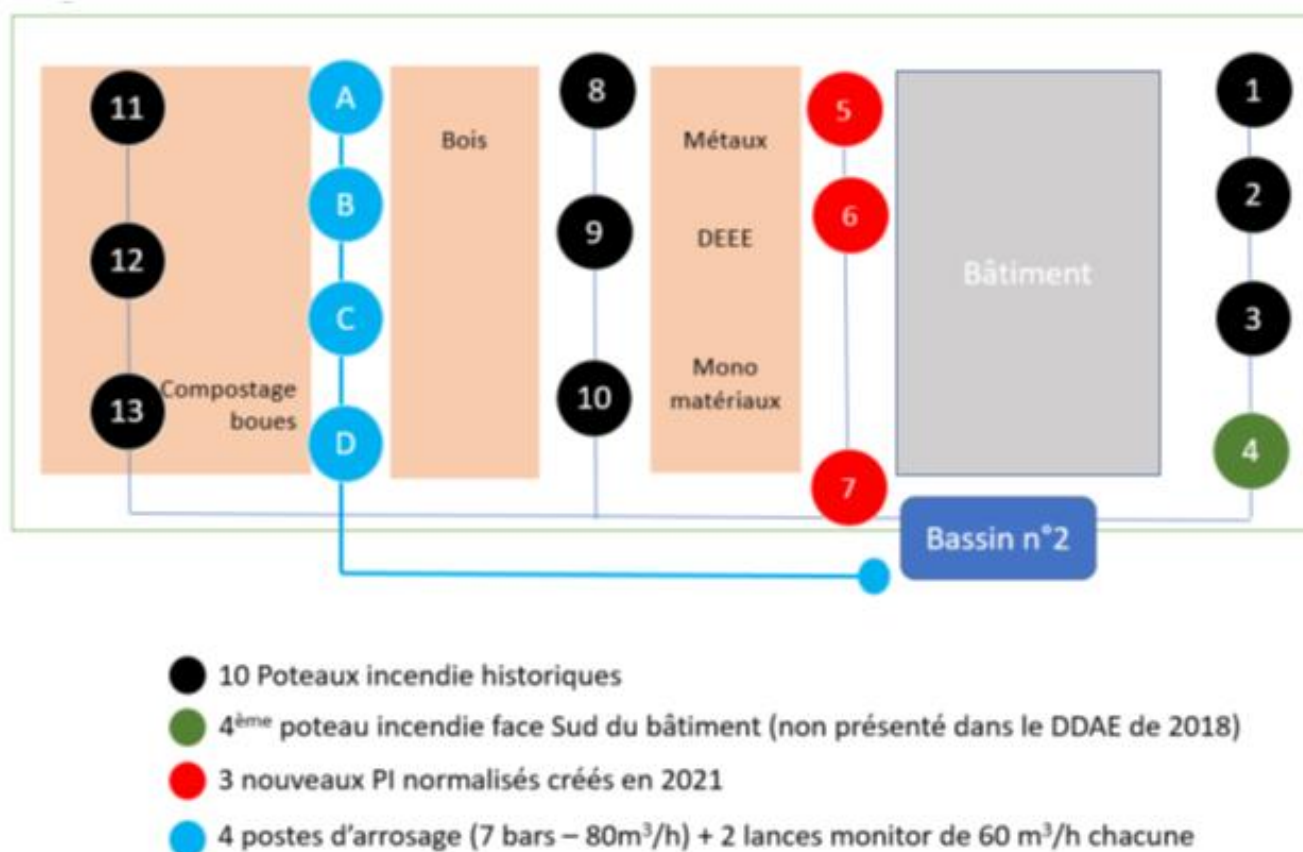


Figure 3. Schémas protection incendie/défense extérieure

La DECI est complétée par une protection incendie du bâtiment par sprinklage.

2.2. Abords

Le site est situé à proximité de l'Éco-pôle du Tubé Ouest situé au Nord-Ouest de la commune. Il s'agit d'une ancienne carrière réhabilitée qui accueille maintenant plusieurs activités/entreprises (Granulats de la Crau, Béton d'Istres, Enrobés de la Crau, Suez).

La plaine de la Crau entoure la zone géographique composée de terrains militaires et de champs.

2.3. Constructions déjà présentes

La construction principale est un bâtiment d'une emprise au sol d'environ 17 300m², c'est une grande halle industrielle rectangulaire dans des tons clairs.

Au Sud-Est, sa façade longue de 177m est de plain-pied avec l'aire de manœuvre et le parking VL à une altimétrie moyenne de 28.80 NGF. L'apport de matières à valoriser se fait depuis cette même façade percée d'une douzaine de portes engins de 6m de hauteur. La façade opposée est de plain-pied avec la plateforme de stockage située en contrebas à un niveau moyen de 23.90 NGF. Les deux façades pignons et la façade Nord-ouest sont également percées de portes engins de 6m de hauteur.

Un socle maçonné d'environ 4m de haut se retourne sur toutes les façades, à l'exception de la façade Sud-Est plus haute, il est recouvert d'un enduit écrasé de ton beige (~RAL 1001). Ce soubassement est surmonté de bardage en acier gris clair (~RAL 7035) et beige clair dans l'angle Est (~RAL 1015). La couverture composée de pans de toiture en pentes est en bac acier de la teinte grise des façades (~RAL 7035). Les trois lignes de faitage culminent à une cote moyenne de 37.50 NGF. Cette toiture est percée de nombreux

Istres Recyclage Energie Nouvelle

lanterneaux aux dimensions variables assurant le désenfumage en cas d'incendie et permet également à la lumière naturelle d'éclairer l'intérieur des halls.

Des équipements techniques nécessaires à l'activité sont situés à l'extérieur aux abords du bâtiment.

Au Nord-Ouest du bâtiment principal, la plateforme extérieure de stockage de 70000m² est recouverte d'enrobé, elle accueille :

- Une plateforme de compostage de déchets verts et de boues de station d'épuration
- Une plateforme de broyage/ affinage de bois et déchets verts, stock de composte
- Un stockage de Combustible Solide de Récupération
- le tri et la valorisation de Déchets d'Activités Economique Non Dangereux et de métaux inertes.

Au Sud-Ouest, un local technique d'un seul niveau est dédié au forage et à ses équipements. Il est en maçonnerie enduite de finition similaire au bâtiment principal. Sa toiture à deux pans est recouverte de tuiles canal.

Au Nord, Une activité de déconditionnement des déchets organiques ayant fait l'objet d'une demande de permis de construire (PC 013 047 24 G00 37) est en cours d'instruction.

Cet ensemble est composé d'un bâtiment d'une emprise au sol de 1270 m². À proximité des cuves, quelques autres installations techniques prennent place.

2.4. Éléments paysagers existants

Dans ce contexte d'ancienne exploitation de carrière, le site prend place dans un environnement très minéral.

On trouve plusieurs zones ornementales engazonnées aux abords de l'aire de manœuvre PL et du parking VL. Elles sont agrémentées de quelques végétaux : haies, arbustes et de quelques arbres de moyenne tiges, en majorité des oliviers pour la plupart situés en pied de façade Nord-Est du bâtiment industriel. **Ces quelques arbres seront tous conservés dans le projet.**

Aux abords des bassins quelques arbres de moyennes tiges apportent un caractère paysagé à cette partie du site. **Ces quelques arbres seront également conservés dans le cadre du projet.**

3. LES PARTIS RETENUS ASSURANT L'INSERTION DU PROJET DANS SON ENVIRONNEMENT

3.1. Aménagement du terrain, modifications et suppressions :

3.1.1. Modifications

L'actuel accès Sud-Ouest sera partiellement revue, les ponts bascules seront tous deux à droite du poste de contrôle dans le sens de sortie et la voie libre à gauche de ce dernier.

Évolution de la gestion des E.P. sur le site

Caractéristiques des bassins-versants en état futur :

Le projet porté par SUEZ RV prévoit une évolution des surfaces, avec :

L'évolution du BV1, par la prise en compte des emprises surfaciques du bassin n°1 et des graviers.

à La surface totale du BV1 sera donc de 11 523 m² ;

L'évolution de BV2, par la prise en compte des emprises surfaciques :

Istres Recyclage Energie Nouvelle

Des toitures créées sur la future zone dédiée à l'unité de valorisation énergétique (au droit de surfaces actuellement en enrobés gérées par l'actuel BV3),

Des bassins n°2 et n°3, et des graviers.

à La surface totale de BV2 sera donc de 34 462 m² ;

L'évolution de BV3, par :

La création de zones dédiées à la méthanisation et au bio-déconditionnement (au droit de surfaces actuellement en enrobés gérées par l'actuel BV3) ;

La création d'une zone dédiée au tri, regroupement et valorisation des déchets d'entreprise (au droit de surfaces actuellement en enrobés gérées par l'actuel BV3) ;

La création de l'unité de valorisation énergétique (au droit de surfaces actuellement en enrobés gérées par l'actuel BV3. Nota : les eaux pluviales des toitures seront redirigées vers BV2).

La prise en compte de l'emprise des bassins n°4 et n°5, et des graviers ;

La prise en compte des surfaces en graviers du bassin-versant extérieur « zones en graviers NE », d'une surface de 20 960 m² ;

à La surface totale de BV3 sera donc de 87 005 m² ;

L'évolution de la surface totale de BV4, par :

La diminution de la surface totale du BV3 au profit du BV4 (« transfert » de surfaces en enrobés du BV3 au BV4) ;

L'agrandissement de la plateforme de compostage : transformation de 4 661 m² de graviers en surfaces en enrobés. Cet agrandissement est effectué par l'ouest, au sein de l'emprise actuelle du site de SUEZ RV, en bordure nord du bassin n°6 ;

La surface totale du BV4 sera donc de 22 380 m².

Nota : La gestion des eaux pluviales du projet prendra en compte la surface totale du site et le bassin-versant extérieur qu'il collecte, soit environ 15,5 ha, conformément aux dispositions de la rubrique 2.1.5.0 de la Loi sur l'Eau.

Ainsi les caractéristiques des bassins-versants en état projet seront les suivantes, pour une pluie de fréquence décennale :

Type de surface	BV1		BV2		BV3		BV4	
	Surface (m ²)	Cr*	Surface (m ²)	Cr*	Surface (m ²)	Cr*	Surface (m ²)	Cr*
SURFACE TOTALE (m²)	11 523	0,86	34 462	0,82	87 005	0,69	22 380	0,81
SURFACE ACTIVE (m²)	9 960	-	28 109	-	64 005	-	18 026	-

Nota : les couleurs attribuées sont similaires aux couleurs présentées sur la Figure 1.

Figure 4. Caractéristiques des bassins-versants futurs du site

Istres Recyclage Energie Nouvelle

Figure 1 : Délimitation des futurs bassins-versants du projet (source : Plan des surfaces par zone, SUEZ, 28/02/2024)

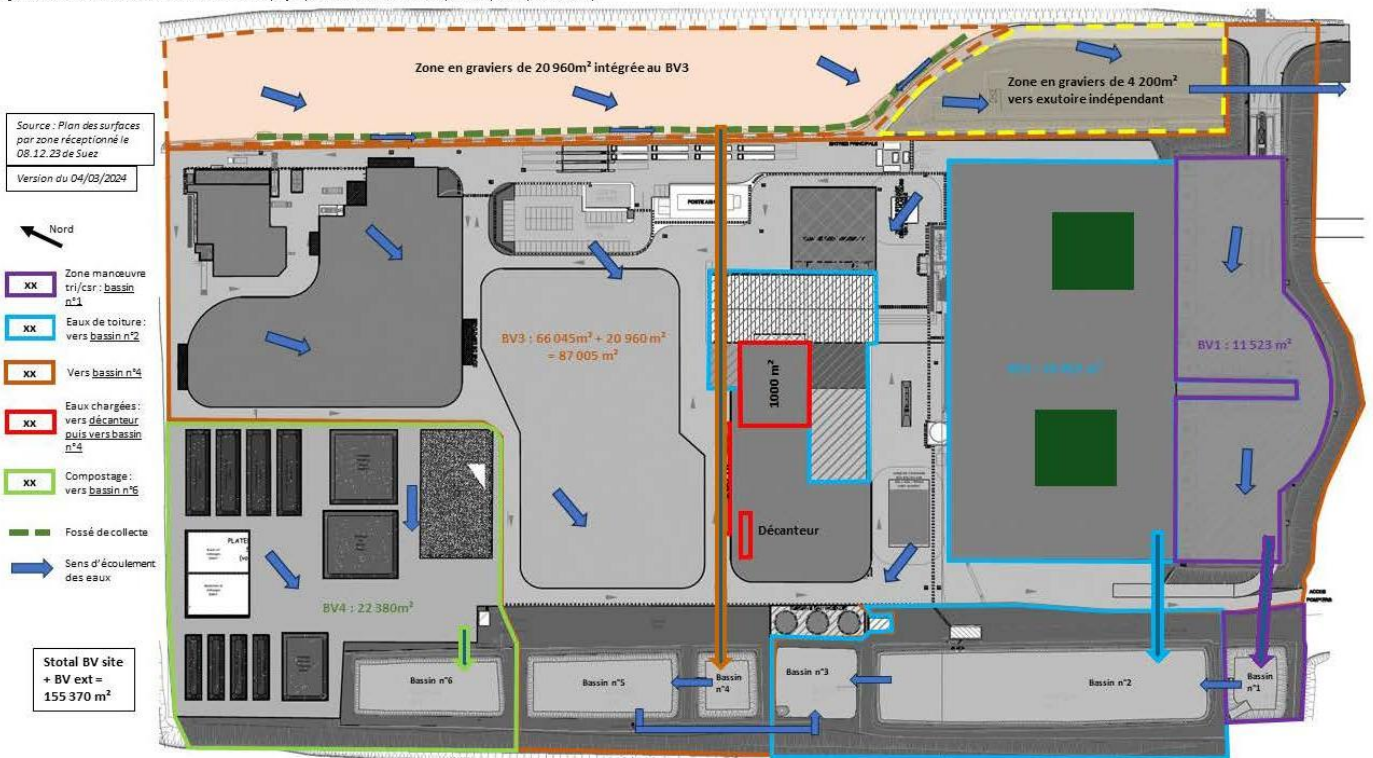


Figure 5. Délimitation des futurs bassins-versants du projet

Défense extérieure contre l'incendie :

Le principe de la défense extérieure contre l'incendie en extérieur restera inchangée avec 17 poteaux PEI ; le débit d'eau demeura toujours reparti ainsi :

- 4 x 120m³/h en simultanée sur les 13 poteaux normalisés de 1 bar.
- 2 x 60m³/h en simultanée sur les 4 poteaux de 7 bar.
- **Le débit total disponible est toujours de 600m³/h pendant plus de 2h (réserve de 4000m³ et forage). Le besoin en eau pour la lutte externe (calcul Dg) est 420 m³/h pendant 2 h**

Seul un déplacement des poteaux sera réalisé afin adapter leurs positions aux activités et à la circulation.

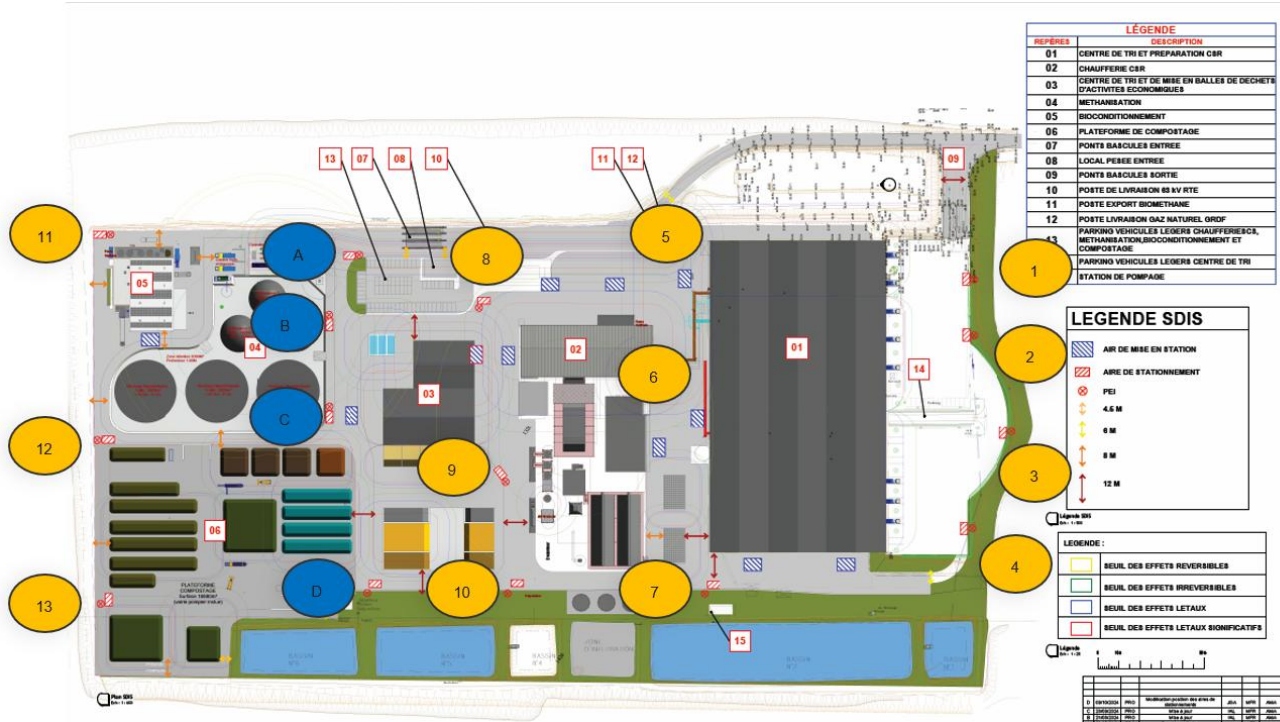


Figure 6. Plan de défense incendie

La DECI est complétée par une protection incendie du bâtiment de préparation CSR et de la chaufferie par sprinklage.

3.1.2. Suppressions

Suppressions du parking provisoire à proximité de l'unité de bio-déconditionnement. Ce parking de véhicules légers de 7 places sera supprimé. Les places de stationnement dédiés aux travailleurs de cette unité sont intégrées dans le futur parking commun dans la future zone d'accueil.

3.2. Implantation, organisation, composition et volume des constructions nouvelles, notamment par rapport aux constructions ou paysages avoisinants.

3.2.1. Implantation, organisation, composition et volume des constructions nouvelles sur le site

Les nouvelles activités envisagées constitueront des unités regroupant des ensembles d'équipements techniques. Certaines activités nécessitent également la construction de bâtiments.

Zone d'accueil - située au Nord-Est

Composée :

- > D'un bâtiment d'accueil constitué d'éléments modulaires préfabriqués fondés dans le sol. Son emprise au sol est de 123m² et sa hauteur de 3,20m. Ce volume parallépipédique est surmonté d'une toiture terrasse non accessible,
- > De trois ponts bascules permettant la pesée des Véhicules Lourds à l'entrée du site. Une voirie à l'Est est prévue libre de dispositif de pesé (passage libre : 5m).
- > D'un nouveau parking dédié aux Véhicules Légers de 68 places dont 3 places pour les PMR qui travailleraient sur le site.

Chaufferie Combustible Solide de Récupération – situé au Nord-Ouest du bâtiment existant

Istres Recyclage Energie Nouvelle

Composée :

- > D'un bâtiment de réception des combustibles solides de récupération (CSR) de 2405m² d'emprise au sol d'une hauteur maximum de 40m à l'acrotère.

Ce bâtiment accueille une fosse de réception des combustibles et un silo de stockage. La fosse est d'une hauteur de 30 m dont 7 m sous le niveau du terrain actuel, le silo est d'une hauteur de 23m au-dessus du terrain actuel. Ils sont surmontés d'un volume nécessaire aux déplacements d'un grapin sur rails dont l'action permet d'alimenter la chaudière. La hauteur de ce bâtiment est déterminée en fonction de ces contraintes de fonctionnement et par la limite de servitudes aéronautiques.

Dans la partie Nord-Ouest du bâtiment, au RDC et au niveau + 3,30m prennent place des locaux dédiés au personnel. Sur les façades Nord-Ouest et une petite partie de la façade Nord-Est des fenêtres sont percées pour apporter de la lumière naturelle dans ces locaux.

Au centre de la façade Nord-Est un volume d'un niveau unique à la toiture terrasse est en saillie par rapport au volume principal. Cette partie en RDC est destinée à accueillir les apports de matière de CSR par poids-lourd. Sur la façade principale se trouvent quatre portes engins de 7m de haut par 4m de large.

Un escalier métallique extérieur de 25m de haut en façade Sud-Ouest permet un accès technique au bâtiment. Cette même façade est percée de deux portes de 3m par 3m.

La façade Sud-Est est percée de portes à deux vantaux d'1,80m par 2m de hauteur.

- > D'un bâtiment dédié au retrait des résidus de combustion, essentiellement du mâchefer. Son emprise au sol est de 333m² et sa hauteur maximum à l'acrotère est de 14,30m. Deux portes de 5m de haut par 4m de large permettent à des poids-lourds de traverser le bâtiment et de récupérer les matières résiduelles.
- > D'un four/chaudière qui est un équipement technique de 45m de hauteur. Ce fourneau métallique est entouré d'une charpente en acier supportant sept niveaux de passerelles extérieures, les deux niveaux supérieurs sont partiels.

D'un bâtiment accueillant un Groupe Turbo Alternateur (GTA), qui transforme la vapeur chaude en électricité, et les équipements du cycle eau-vapeur (bâche et pompes eau alimentaire, bâche condensats). C'est un bâtiment technique de volume parallélépipédique, de toiture terrasse, d'une emprise au sol de 718m² d'emprise au sol et de 21m de haut mesuré à l'acrotère. Deux portes engins de 5m par 6m de haut se trouvent en façade Sud-Est.

- > D'un local technique électrique adossé au bâtiment GTA. Ce bâtiment de toiture terrasse a une emprise au sol de 294m² et une hauteur de 14m mesuré à l'acrotère. À l'extérieur un générateur électrique se trouve contre à sa façade Nord-Est.
- > D'un aérocondenseur refroidissant la vapeur. C'est un équipement parallélépipède entouré de bardage métallique, d'une emprise au sol de 1340m² et de 11m de haut. Il est positionné sur une charpente métallique le surélevant de 13m au-dessus du sol. Un escalier métallique et une porte de 1,8X2m permettent les accès de nécessaire à sa maintenance.
- > De trois cuves incendies de sprinklage de 7m de haut par 9m de diamètre se trouve à proximité côté Sud.
- > D'une cheminée de 45m de hauteur destinée au rejet d'air filtré et refroidie.
- > Des silos, des filtres et divers équipements techniques complètent cette installation.

Un centre de tri et de mise en balle de Déchets d'Activités Economiques – situé au Nord-Ouest de la chaufferie CSR

Istres Recyclage Energie Nouvelle

Composé :

- > D'un bâtiment industriel composé de deux halls accolés, d'une emprise au sol de 2650m² et surmonté de toitures inclinées à 17.6 % dont la hauteur maximale aux faitages sera de 13m.

Les façades Nord-Ouest sont percées de 2 portes engins de 6m par 8m de haut et 2 portes piéton de 0.9m par 2m de haut. La façade Sud-Est est percée de 2 portes engins de 6m par 8m de haut et 2 portes piéton de 0.9m par 2m de haut.

- > De cinq alvéoles de stockage à l'air libre attenantes à la façade Sud-Ouest matérialisées par des murs de 5m de haut.
- > De six alvéoles de stockage, situées à 30m environ du bâtiment principal et regroupées par groupe de trois, elles permettent le stockage de matières. Les murs en béton préfabriqué ont une hauteur de 3.20m.

Unité de méthanisation – située au Nord-Ouest du centre de tri

Composée :

D'une zone d'environ 8300m² décaissée d'environ 1m, l'ensemble du périmètre est traité en talus dont la pente est de 1/1. Cette zone décaissée constitue un volume ayant la capacité de contenir les liquides (soupes) en cas d'incident. Cette zone est cerclée de murets mobiles d'1m de hauts préfabriqués en béton destinés à empêcher les chutes de véhicules. Deux pentes permettent l'accès à des véhicules de maintenance.

- > De 3 cuves de méthanisation de diamètre 21m surmontées de dôme en textile, de hauteur maximale 12.21m, elles sont positionnées sur la plateforme décaissée.
- > De 3 cuves de stockage de digestat (ou digesteurs) de 36m de diamètre de hauteur de 6.96m sont positionnées sur la plateforme décaissée.
- > À hauteur de voirie, cet ensemble est complété par des équipements en partie Nord Est : Deux casiers pour l'apport de fruits et légumes – Une station d'épuration Biogaz – Une station d'Épuration pour le CO₂. Ces équipements ont une hauteur moyenne de 2.5m, excepté 4 cuves et une cheminée atteignant respectivement 4 et 5m de hauteur environ.

Équipements techniques nécessaires au fonctionnement :

- > Un poste de livraison RTE
- > Un poste d'export de biométhane
- > Un poste de livraison de Gaz naturel GRDF
- > Une cuve de stockage de gazole non routier
- > Une zone de charge de véhicule électrique

3.2.2. Implantation, organisation, composition et volume des constructions nouvelles par rapport aux constructions et paysages avoisinants

Les nouvelles activités prennent place sur la partie encaissée du site, L'impact des nouvelles installations sera très faible dans l'environnement proche. Depuis les quelques mas aux alentours, la zone de la Bayanne, le chemin des Bellons, les zones d'activités plus lointaines et les habitations, les nouvelles installations seront peu visibles du fait de la topographie et de la végétation. Dans l'environnement lointain, le site est également peu perceptible. Toutefois, le bâtiment de tri existant au ton clair est perceptible

Istres Recyclage Energie Nouvelle

depuis le flanc Nord de la colline dominant le chemin de la Sorbes (D 53A) ainsi que depuis son sommet. Le bâtiment de réception de combustibles de la futur chaufferie CSR sera potentiellement visible depuis cette colline. Une attention particulière au choix des matériaux et des coloris permettra d'intégrer ce nouveau bâtiment dans le paysage.

La typologie des nouveaux bâtiments est similaire au bâtiment existant ainsi qu'aux hangars et équipements techniques présents dans la zone d'activité de l'Éco-pole du Tubé Ouest et sur la base militaire.

Les futures constructions sont de volume parallélépipédique. Elles sont orientées dans la même géométrie que le bâtiment de tri existant, façades existantes et projetées sont parallèles.

3.2.3. Traitement des constructions, clôtures, végétations et aménagements situés en limite de terrain

3.2.3.1. Constructions

Le vocabulaire architectural retenu pour les nouvelles installations est similaire à celui déjà présent. Les nouvelles constructions sont composées de volumes simples, d'une typologie industrielle semblable à celle du bâtiment déjà présent sur le site. Les installations techniques sont similaires à celles déjà présentes.

Clôtures

En périphérie des bassins des clôtures à claire voie sont existantes, elles protègent du risque de noyade. Hautes d'1m, elles ne possèdent pas de soubassement, elles sont de teinte verte (Ral 6005).

Le poste de livraison RTE, par mesure de sécurité sera protégé d'une clôture à claire voie en treillis métallique soudé, similaire à celle présente au niveau des bassins. Elle n'aura pas de soubassement et sera de teinte verte (Ral 6005).

3.2.3.2. Végétations et aménagements situés en limite de terrain

En limite de terrain, des merlons déjà présents sont végétalisés, quelques arbres et arbustes sont présents. En limite Sud-Est ils sont couverts d'une haie basse et de quelques arbres. Il n'est pas prévu de nouvelles plantations en limite de terrain. Tous les aménagements et constructions envisagés sont en retrait d'au moins 5m par rapport aux limites de propriété.

3.2.3.3. Matériaux et couleurs des constructions

Les matériaux retenus pour les nouveaux bâtiments font partis du même registre industriel déjà présent sur le site et dans la zone d'activité. Les matériaux et leurs teintes ont été retenus dans l'objectif d'intégrer les nouvelles constructions dans le paysage lointain, notamment depuis les collines de la Sorbe. Nous avons choisi une teinte de gris moyen pour les parties supérieures des bâtiments. La valeur de ce gris s'apparentant à la teinte moyenne de l'horizon observée depuis les points de vue localisés lors de l'étude d'impact. Les parties basses des bâtiments seront réalisées en béton teintés dans la masse. Ce béton sera réalisé avec les granulats de la Crau afin d'obtenir une teinte gris beige se rapprochant des plaines de la Crau et être en harmonie avec les tons.

Sur le site où ses abords, l'alternance de bardage de rythmes différents crée une harmonie entre les constructions. Un jeu d'alignement de lignes horizontales et verticales s'opère entre les différents volumes. Les ouvertures, les menuiseries extérieures et portes engins règnent avec les lignes horizontales créées par les changements de bardage. L'étude du calepinage permet la transition entre les façades des bâtiments destinés aux surfaces industrielles à celle des façades des locaux accueillant des travailleurs. Les teintes retenues sont également en harmonies avec les équipements techniques majoritairement en métal de teinte naturelles. Tous les bâtiments techniques revêtiront les mêmes finitions que les constructions principales.

Istres Recyclage Energie Nouvelle

Bâtiment accueil/pesée, zone d'accueil - située au Nord-Est

- > Les façades sont en tôle galvanisée prélaquée. Les façades principales NE et SO sont de teinte gris ardoise (RAL 7015) finition micronervurées et les petites façades gris lumière (RAL 7035) finition gaufrée.
- > Les fenêtres sont en aluminium teinte gris ardoise (RAL 7015). Les portes pleines sont en aluminium teinte gris ardoise (RAL 7015)
- > La toiture est en tôle d'acier plié galvanisé couverte de bac acier nervuré protégé par un revêtement en aluminium-zinc de teinte gris lumière (RAL 7035).

Chaufferie Combustible Solide de Récupération – situé au Nord-Ouest du bâtiment existant

Bâtiment de réception :

- > Le bâtiment de réception est en béton teinté sur une hauteur de 22,50m. Le béton sera réalisé avec les granulats de la Crau, il sera en conséquence teinté dans des tons beiges (proche du RAL 1000). La partie supérieure, sur une hauteur de 17m sera revêtue de bardage en acier nervuré posé en verticale. La teinte retenue est un gris zinc (RAL 4750).. La partie Nord-Ouest du bâtiment sur ses 3 façades sera entièrement revêtue de ce bardage. Les fenêtres du bâtiment de réception sont en aluminium laqué teinte gris anthracite (RAL 7016). Afin d'assurer le désenfumage la toiture est percée de 8 lanterneaux en verre clair et de 20 lanterneaux en polycarbonate transparent., ils mesurent tous 3m de longueur par 2m de largeur.

Pour tous les bâtiments de la chaufferie CSR :

- > Les façades sont revêtues de de bardage en acier nervuré posé en verticale. La teinte retenue est un gris zinc (RAL 4750)..
- > Les portes de tous les bâtiments de cet ensemble sont en acier laqué teinte gris anthracite (RAL 7016).
- > Les portes engins sont en PVC souple enroulable ou sectionnelle de teinte gris (RAL 7004)
- > Les toitures sont recouvertes d'EPDM de teinte claire (RAL 7035) afin d'éviter que les toits-terrasses ne deviennent des îlots de chaleur. Le bâtiment du GTA est percé de lanterneaux de désenfumage en verre, 3 de 3mX2m et 3 de 1mX2m. La toiture du bâtiment de retrait de mâchefer est également équipée de lanterneaux, un de 2mX1 et un second de 3mX2m.

Un centre de tri et de mise en balle de Déchets d'Activités Economiques – situé au Nord-Ouest de la chaufferie CSR

- > Le bâtiment est constitué d'un mur de soubassement périphérique d'une hauteur de 5m en béton beige (granulat de la Crau équivalent RAL 1000). La partie supérieure est en bardage métallique vertical teinte gris zinc (RAL 4750).
- > Les portes de tous les bâtiments de cet ensemble sont en acier laqué teinte gris anthracite (RAL 7016).
- > Les portes engins sont en PVC souple enroulable ou sectionnelle de teinte gris (RAL 7004)
- > Les toitures en pentes sont en bacs aciers de teinte gris zinc (RAL 4750). Afin d'assurer le désenfumage elles sont percées de 10 lanterneaux en polycarbonate de 5mX3m et de 10 lanterneaux en verre claire de 3,20mX2m.

Unité de méthanisation – située au Nord-Ouest du centre de tri

- > Les cuves, méthaniseurs et digesteurs sont habillées de bardage vertical gris zinc (RAL 4750)

Istres Recyclage Energie Nouvelle

- > Les trois cuves de méthanisation sont couvertes dômes en bâche plastifiée de teinte gris clair (RAL 9006)
- > Les trois digesteurs sont couverts de bacs aciers de teinte gris zinc (RAL 4750).

3.3. L'organisation et l'aménagement des accès au terrain, aux constructions, aires de stationnement.

3.3.1. Organisation et aménagement des accès au terrain et aux aires de stationnement

L'accès existant situé au Nord-Est du site devient l'accès principal. Le cheminement jusqu'à cette entrée se fait également par la servitude de passage traversant la parcelle A 1327. Cet accès débouche sur la partie basse du site, c'est dans cette zone du site que sont envisagées les nouvelles activités. En longeant la limite de propriété vers le Nord environ 150m après cet accès, sont implantés sur toute la largeur de la voirie : Trois ponts bascules, une voie de 5m de large de passage libre et le nouveau bâtiment de contrôle des pesées.

La future voirie sur le site permet de longer l'entière périphérie de la parcelle A1326. Au Sud-Ouest la voirie prolongée permettra de regagner l'aire de manœuvre et le parking VL existants, situés en partie haute du site de l'autre côté du bâtiment existant côté Sud-Est. La sortie dorénavant distincte de l'entrée s'effectue à l'Est de cette partie, en lieu et place de l'actuelle entrée/sortie. L'actuelle entrée/sortie demeure l'accès principale à l'aire de manœuvre et au parking VL situés au Sud-Ouest du Site.

Trois autres voies de circulation relient les voies Est et Ouest et permettent de cheminer aux pieds des nouvelles installations.

L'ensemble des voiries sur le site est supérieur à 5m de largeur de passage et dotée de la signalétique permettant d'assurer la sécurité. Le cheminement, les girations et manœuvres des véhicules de secours sont assurés sur le site.

Il y aura 2 aires de stationnement. Le centre de tri existant garde son aire de stationnement existante pour le personnel et les visiteurs Centre de Tri. La nouvelle aire de stationnement sera pour le personnel et les visiteurs Chaufferie CSR, Méthanisation, Bio-déconditionnement, Compostage et nouveau centre de tri et mise en balle de DAE.

3.3.2. Stationnement

L'accès à un nouveau parking Véhicules Légers de 68 places dont l'entrée se situe juste avant cette zone de contrôle des Véhicules Lourds. Il comprend 3 places pour les PMR. La profondeur des places est de 5m et la largeur minimum de circulation de 5m, la largeur des places varie entre 2.30m et 2.50m selon leur position.