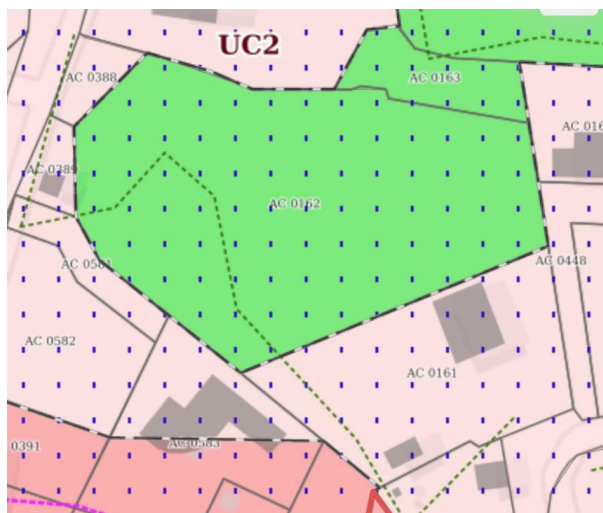


Contribution à l'Enquête Publique PLUi-H LTC

Madame, Monsieur, bonjour,

Je suis Pierre Even, né en 1948 à Lannion, propriétaire au 5 Hent Kirio dans le Bourg de Locquémeau (22300) des parcelles AC 0161 (1049 m²), AC 0162 (2505 m²), AC 0163 (265 m²) et AC 0388 (95 m²), héritées de mes parents.



Bienvenue !

Actuellement une maison et un garage y ont été construits par ceux-ci sur la parcelle AC 0161 en 1961 à la suite de la donation de mon grand-père Louis Even, propriétaire aussi à l'époque de la pointe du Dourven et les terres autour de la plage du Kirio : 2 endroits aujourd'hui encore emblématiques du village en plus du port de pêche, grâce entre autres aux magnifiques arbres qu'il y avait plantés avec mon père, comme dans mon jardin actuel (voir photos ci-dessous).

L'aménagement du site

Jules Gros, linguiste autodidacte, homme de connaissance, à l'écoute du vent omniprésent dans les rochers de la pointe, nous enseigne que Dourven signifie "pierre bruissante". Le vent, Louis Even, poète et journaliste, le connaissait. En 1912, il y campa sa maison et s'y barricada d'arbres. C'est ainsi que l'exotisme vint au Dourven, en denses plantations de cyprès californiens, de pins de Corse et d'Autriche, de chênes-lièges...



Louis Even fondateur du parc du Dourven

L'introduction audacieuse à l'époque de ces arbres, devenus nos contemporains sur la côte bretonne, montre le caractère expérimental, dès son origine, du Parc du Dourven.

**Lieu idéal propre à la méditation*



Alignement de cyprès à l'ouest de la pointe

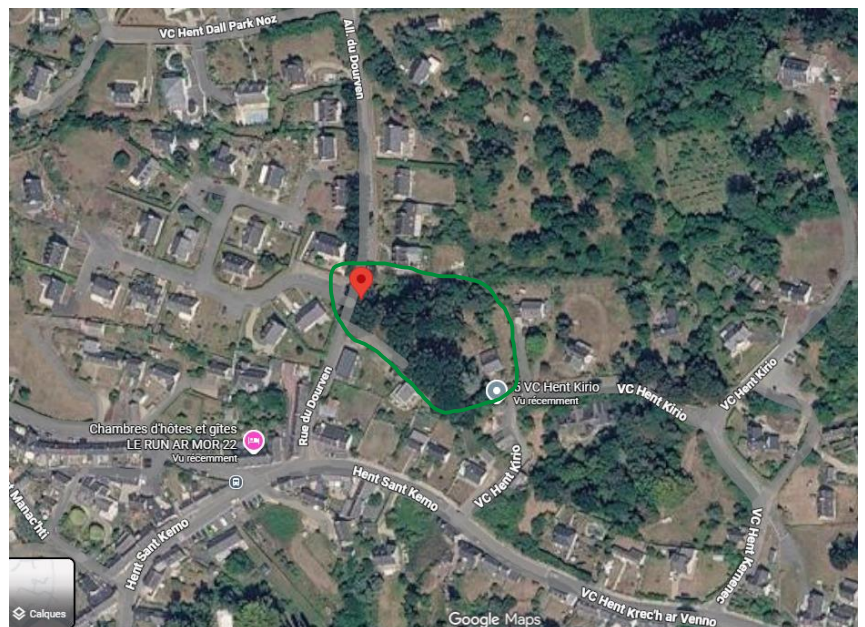
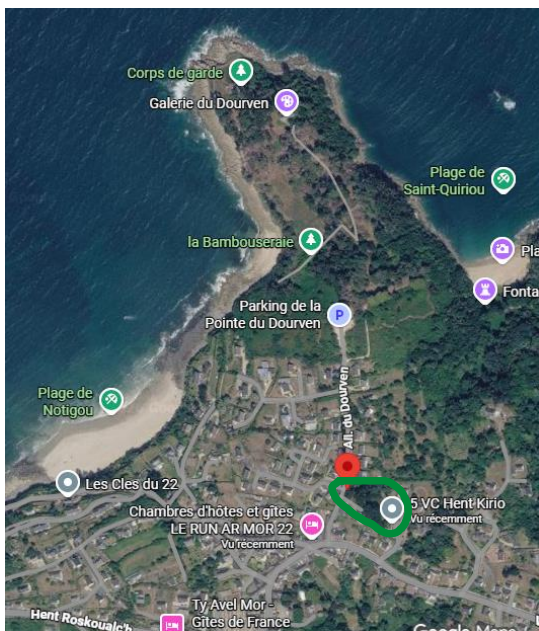
Richesses naturelles

Jusqu'en 1910, les arbres y étaient rares et piquants, prunelliers, ajoncs, aubépines, ou chauves, du moins l'hiver, chênes, frênes, ormes. C'est en 1910 qu'arrivèrent quelques conifères, les toujours verts. Il y a des californiens, des australiens, des patagoniens même. Des fois, on se demande si ça ne serait pas un peu méditerranéen ici... Les indigènes, chênes, ifs, prunelliers, érables champêtres, houx sont revenus en force ces dernières années après le grand revers des exotiques, les tempêtes de la fin XX^e. Les voilà plantés par le geai, oubliés par le mulot, invités par le jardinier, à s'installer et à repeupler le parc.

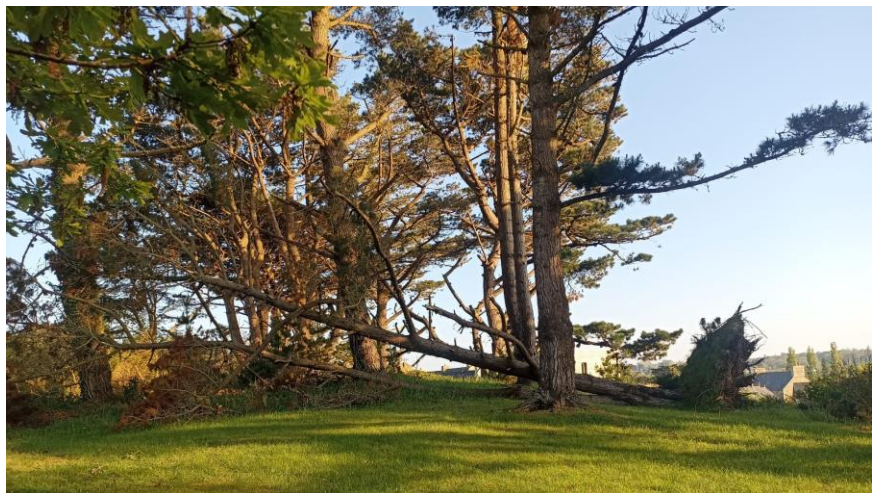
Évidemment au Dourven il y a la pointe, la pelouse aux embruns, la lande rase bien peignée dans le sens du vent, le paysage élémentaire. Il y a la prairie et les lapins, des arbres morts pour les pics, des ronces pour les troglodytes, le printemps pour les serins, les bandes de sprats pour les fous de Bassan et les grands jours, un phoque à une encablure.

Extrait du dépliant du département sur le site du Dourven

(Source : https://cotesdarmor.fr/sites/default/files/2023-02/22_163_CD22_ENS_pointDourven_4volets-HD.pdf)



Vues aériennes du Douvrven et de mes 4 parcelles entourées du voisinage de toute part, qui sont au cœur du bourg de Locquémeau



Le Douvrven – La Maison et une partie du jardin : On y voit bien les mêmes arbres plantés par mes ancêtres et moi-même

En ce rapide résumé, vous comprendrez ô combien mon histoire est attachée à ce village et à cette omniprésence de la nature.

Aujourd'hui, la proposition du PLUi-H transformerait les parcelles AC 0162 et AC 0163 actuellement constructibles en zones naturelles remarquables.

Seulement, j'avais à cœur de continuer cette transmission familiale avec mes deux filles.

Je prévoyais de partager en deux la parcelle AC 0162, pour que chacune d'elles puisse y avoir une maison, en plus de la mienne actuelle. Pour cela un certificat d'urbanisme opérationnel a été accordé en premier lieu du projet.

La proposition du PLUi-H vient modifier cette vision de transmission.

Aussi, raisonnablement je revois ma copie en projetant une maison seulement sur cette parcelle AC 0162, afin que lors du démembrement de propriété, elles bénéficient chacune d'une partie équivalente.

C'est tout l'objet de ma requête aujourd'hui : nous vous demandons de bien vouloir conserver la partie du côté du 4 Allée du Dourven en zone constructible.

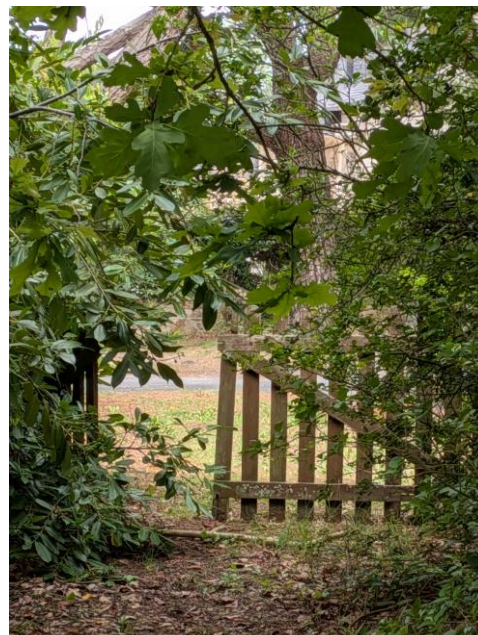
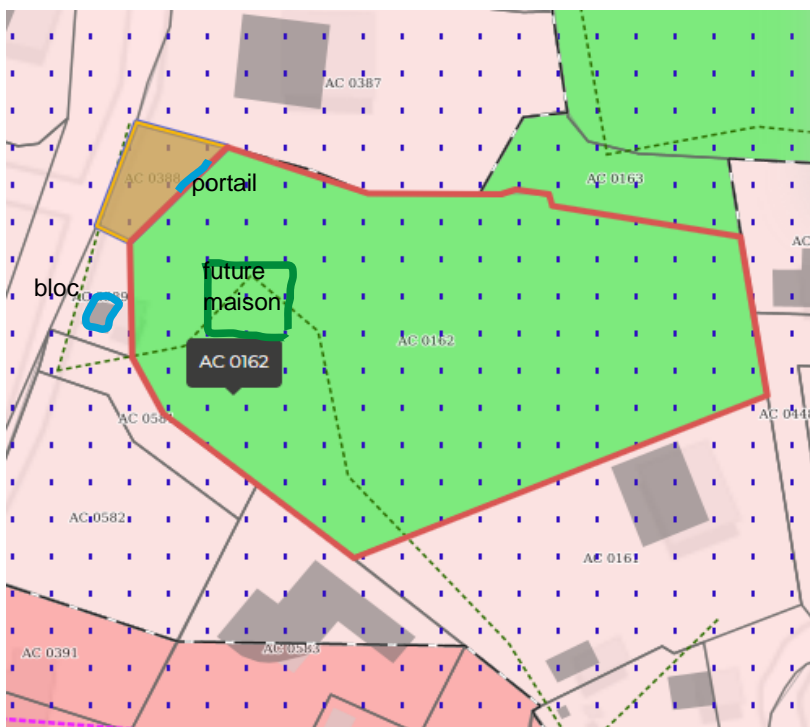
D'autant que la parcelle AC 0388 attenante est l'accès à la rue déjà existant avec son portail.

On observe un voisinage sans discontinuité existant également tout autour, nous sommes dans le bourg du village. Il y a aujourd'hui 7 constructions autour de cette parcelle (voir vue satellite ci-dessous) et la plus grande distance entre deux habitations est de 53 m.



Un garage (qui n'apparaît pas sur le PLU) a aussi été construit récemment en bord de route sur la parcelle AC0582

Vous noterez aussi la présence du bloc électrique juste à côté de cette parcelle pour le futur raccordement (voir photos ci-dessous)



Le bloc électrique et le portail, vus du jardin



Vue extérieure du 4 allée du Dourven, la parcelle AC 0388, l'entrée de la parcelle AC 0162 et le bloc électrique

Ainsi, tous les objectifs seraient atteints : la préservation d'espaces naturels remarquables, et la perpétuation de la transmission familiale autant par l'accès à la propriété que par l'amour et le respect de cette belle nature.

La mutation de cette parcelle en zone naturelle non constructible, m'imposerait une succession pour le moins inéquitable et perturbe ma sérénité.

Je vous remercie de l'intérêt que vous porterez à ma demande

Bien à vous,

Pierre Even, accompagné de mes filles Céline et Barbara



Père, petit-fils et fille, au Dourven face au Port de Locquémeau