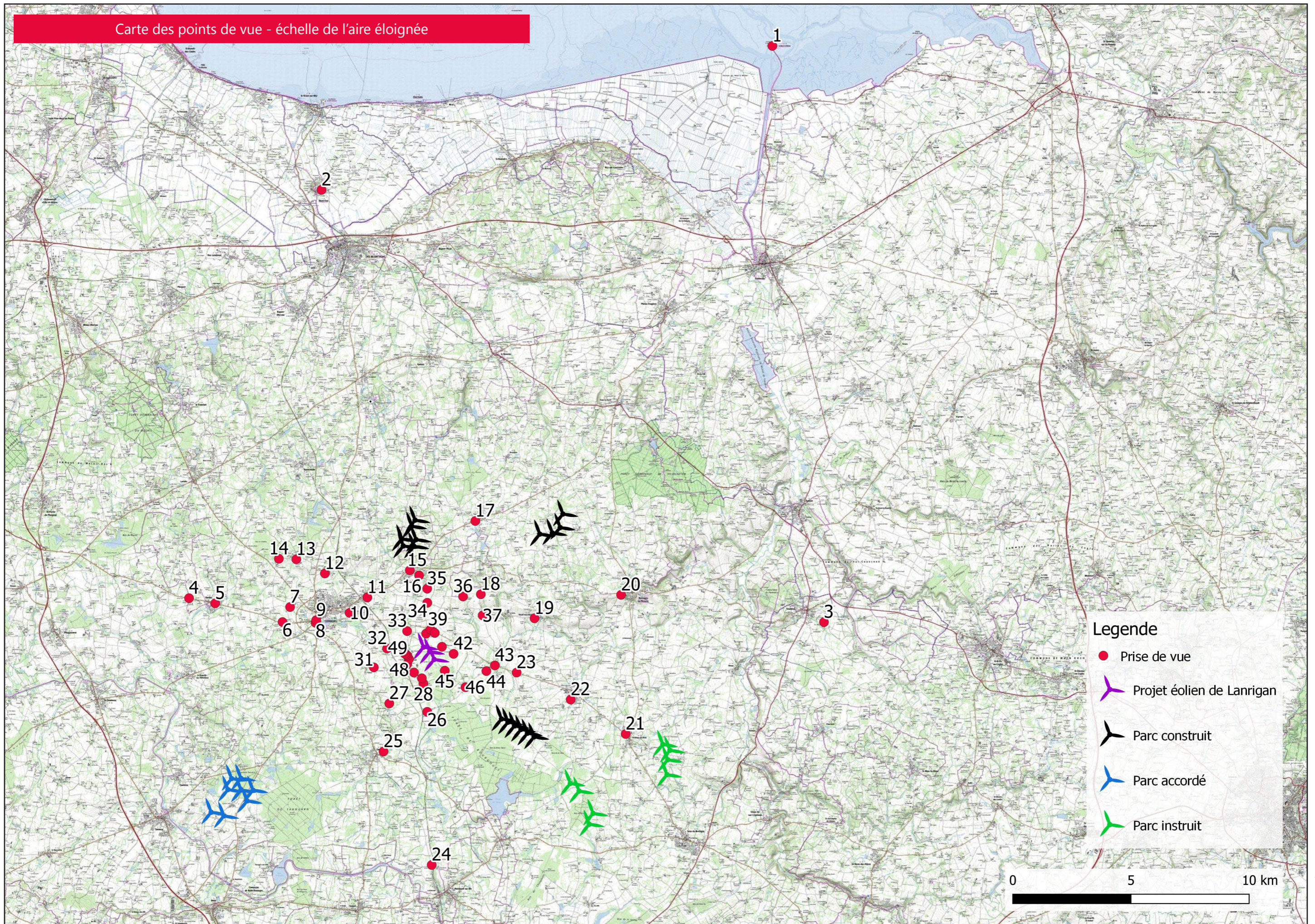
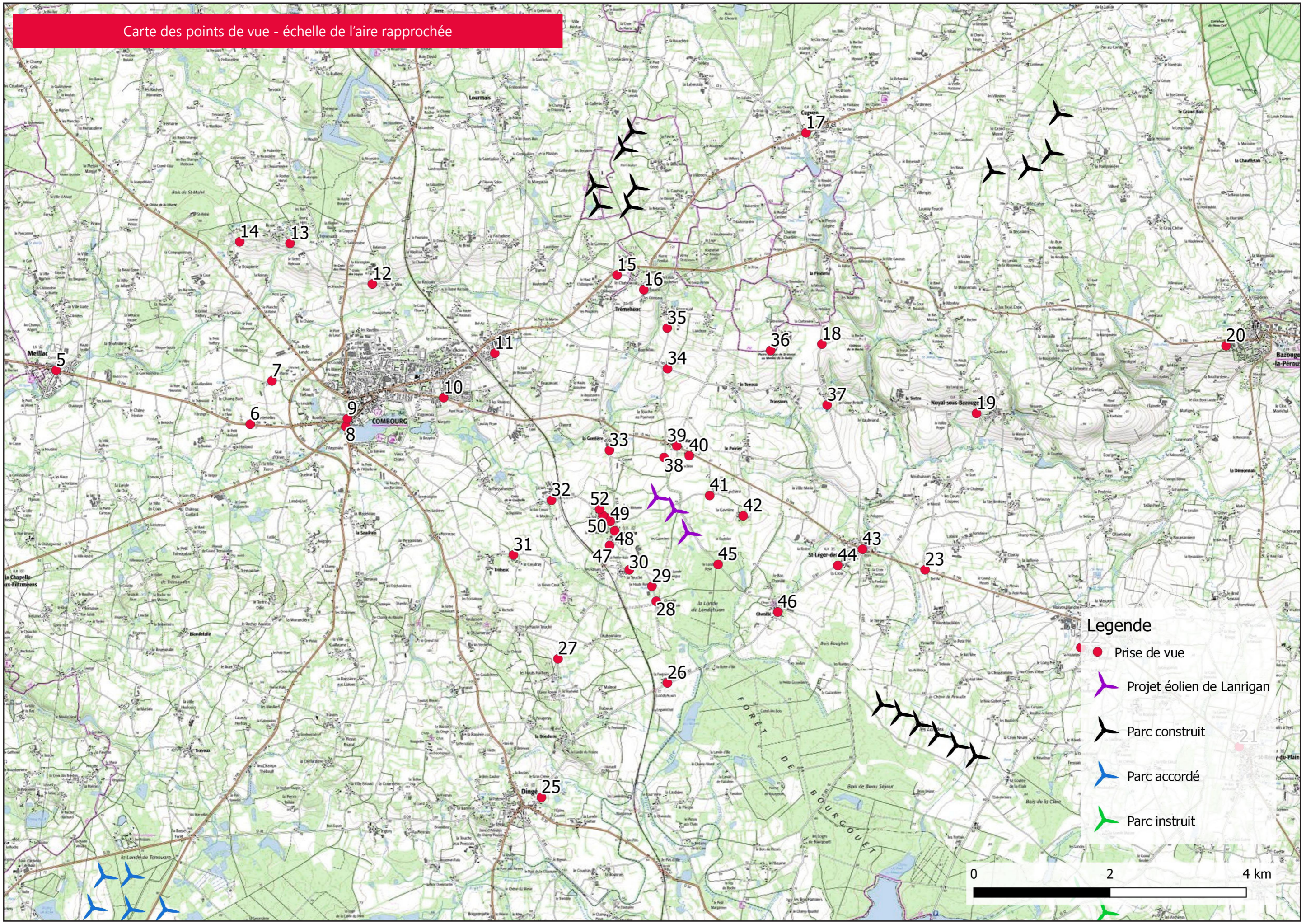


Carte des points de vue - échelle de l'aire éloignée

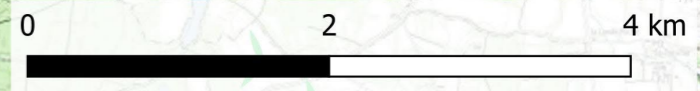


Carte des points de vue - échelle de l'aire rapprochée



Legende

- Prise de vue
- ⚡ Projet éolien de Lanrigan
- ⚡ Parc construit
- ⚡ Parc accordé
- ⚡ Parc instruit



6 . PHOTOMONTAGE

■ LE RENDU

Le rendu photo réaliste a été réalisé par windPro 3.6 en tenant compte des paramètres suivants :

- Position du soleil en fonction du moment de la prise de vue et de l'azimut
- Réglage des paramètres de specularité et de diffusion en fonction de la météo (ensoleillé, partiellement couvert, couvert, etc.)

■ LES RETOUCHES

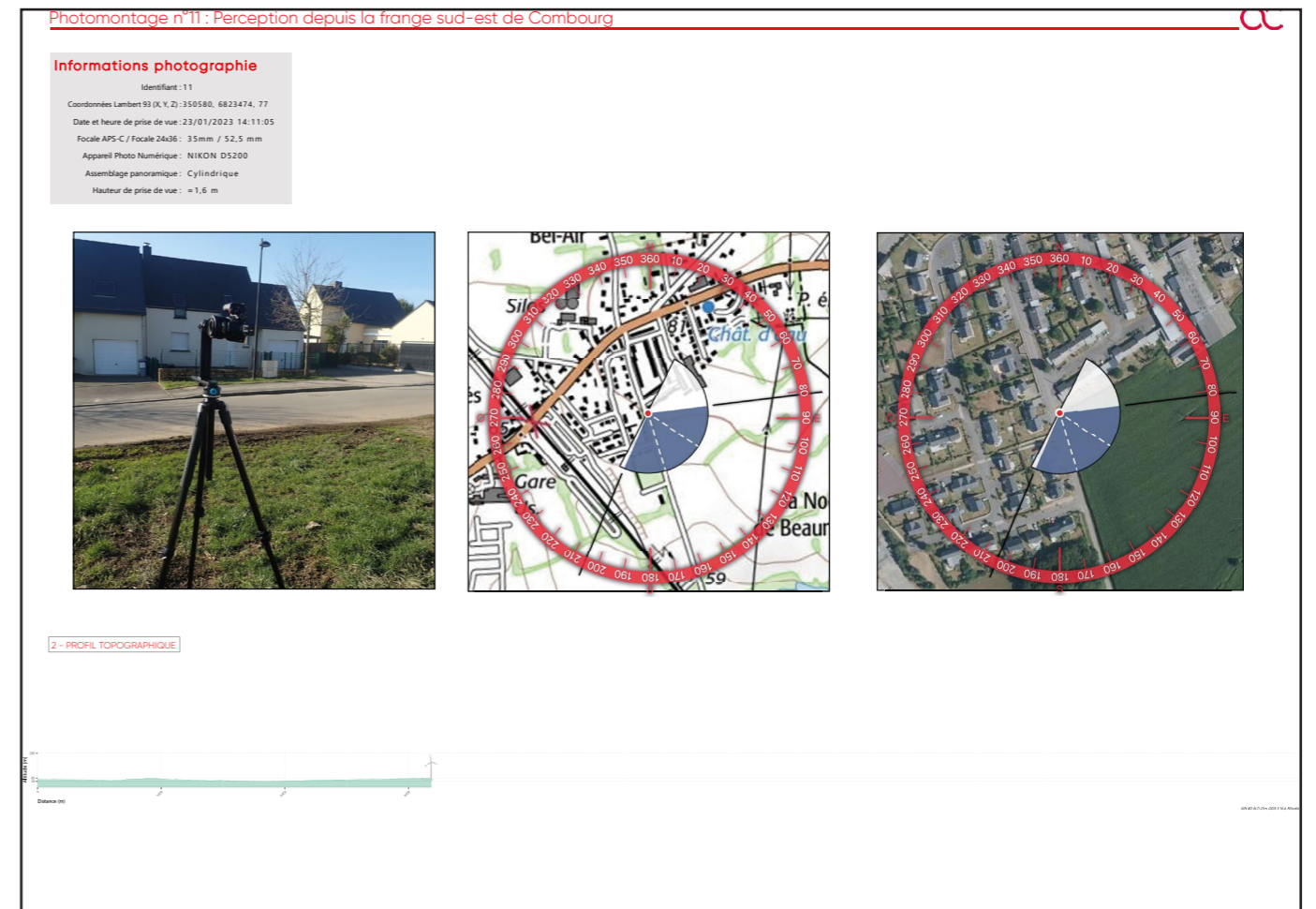
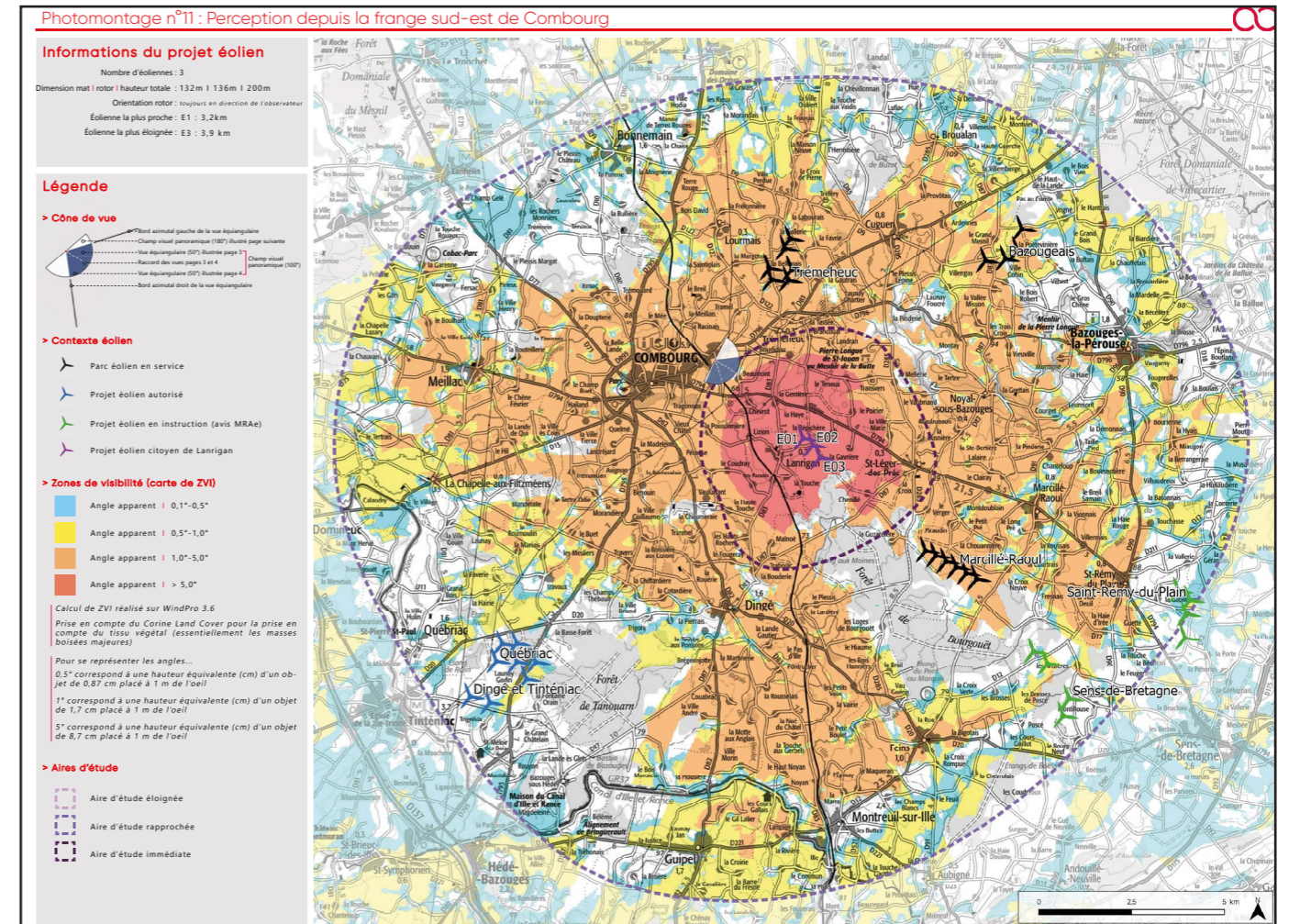
Le gommage des parties d'éoliennes masquées par les obstacles comme les arbres et bâtiments, a été réalisé sur WindPro et Photoshop pour produire un photomontage réaliste.

7 . MISE EN PAGE

La mise en page des photomontages (Cinq pages A3 par photomontage, ou plus lorsque les éoliennes se répartissent sur un angle plus important) est réalisée de telle sorte qu'elle apporte au lecteur toutes les informations nécessaires à la bonne compréhension du photomontage.

Ainsi il a été choisi de présenter :

- une carte de localisation des prises de vues et du contexte éolien,
- deux vignettes sur fond IGN et BDOrtho présentant les cônes de vue d'angles 180° et 100° dirigés vers le projet,
- une coupe paysagère en plan dont le trait de coupe passe par le point de prise de vue et l'éolienne présentant l'altitude la plus élevée. Les rapports d'échelles sont conservés et la longueur de la coupe est adaptée à l'aire d'étude au sein de laquelle la prise de vue a été réalisée.
- la situation initiale (avant projet) sur 180°,
- la situation finale simulée sur un angle de 180°, sur laquelle est mis en évidence la présence des éoliennes, avec l'illustration des masques visuels de la végétation et du bâti,
- la situation en photosimulation sur un angle de 180°, sur laquelle est mis en évidence la présence des éoliennes,



- et enfin la photographie avec les éoliennes (photomontage) sous un angle de 120° répartie sur deux pages A3, soit deux angles de 60° (vue equi-angulaire).

D'autres précisions viennent renseigner le lecteur sur les caractéristiques du point de vue, du photomontage et de l'emprise du projet. (nb: Z correspond à l'altitude au point de prise de vue)

De plus, une analyse paysagère du photomontage avec évaluation de l'impact du projet est ajoutée sous forme de tableau en bas de page.



TYPOLOGIE DE L'ENJEU PAYSAGER	ÉLÉMENT CONCERNÉ	ANALYSE PAYSAGÈRE	TYPOLOGIE DE L'EFFET	ÉVALUATION DE L'IMPACT PAYSAGER					
Perception depuis l'habitat ou visibilité avec une silhouette de bourg	Frange sud-est de Combourg	Depuis ce point en frange sud-est de Combourg, les perceptions sont majoritairement ouvertes sur une vaste parcelle cultivée et la profondeur des vues est limitée par la trame bocagère visible en arrière-plan. Le parc en projet est visible à l'horizon, en arrière-plan d'une ligne à haute tension. En effet, les rotors des éoliennes en projet apparaissent en situation de chevauchement visuel au-dessus de la trame bocagère. Au regard de la faible emprise horizontale du parc en projet, l'impact est qualifié de faible. À noter que les rapports d'échelle ne sont pas modifiés depuis ce point de vue.	Modification du paysage quotidien	Nul	Très faible	Faible	Moderé	Fort	Très fort
Visibilité ou visibilité avec un édifice ou un site protégé	SPR de Combourg		Phénomène de visibilité	Nul	Très faible	Faible	Moderé	Fort	Très fort

