

## REVISION DU PLAN LOCAL D'URBANISME

### 6.6.4 - Risque retrait - gonflement des argiles

Procédure	Prescription	Arrêt	Approbation
Révision n°1 du PLU	27/01/2021	30/09/2025	



En application de l'article 68 de la Loi ELAN du 23 Novembre 2018, le décret n°2019-495 du 22 mai 2019 a créé une section du Code de la Construction et de l'Habitation spécifiquement consacrée à la prévention des risques de mouvements de terrain différentiel consécutifs à la sécheresse et à la réhydratation des sols (articles L. 132-4 à L. 132-9 et R. 132-3 à R. 132-8).

Dans les zones exposées au phénomène de mouvement de terrain différentiel consécutif à la sécheresse et à la réhydratation des sols, le vendeur d'un terrain non bâti constructible doit fournir à l'acquéreur une étude géotechnique préalable. Cette étude doit également être transmise au constructeur par le maître d'ouvrage avant la conclusion de tout contrat ayant pour objet des travaux de construction ou la maîtrise d'œuvre d'un ou de plusieurs immeubles à usage d'habitation ou à usage professionnel et d'habitation ne comportant pas plus de deux logements. Le constructeur est quant à lui soumis à certaines obligations.

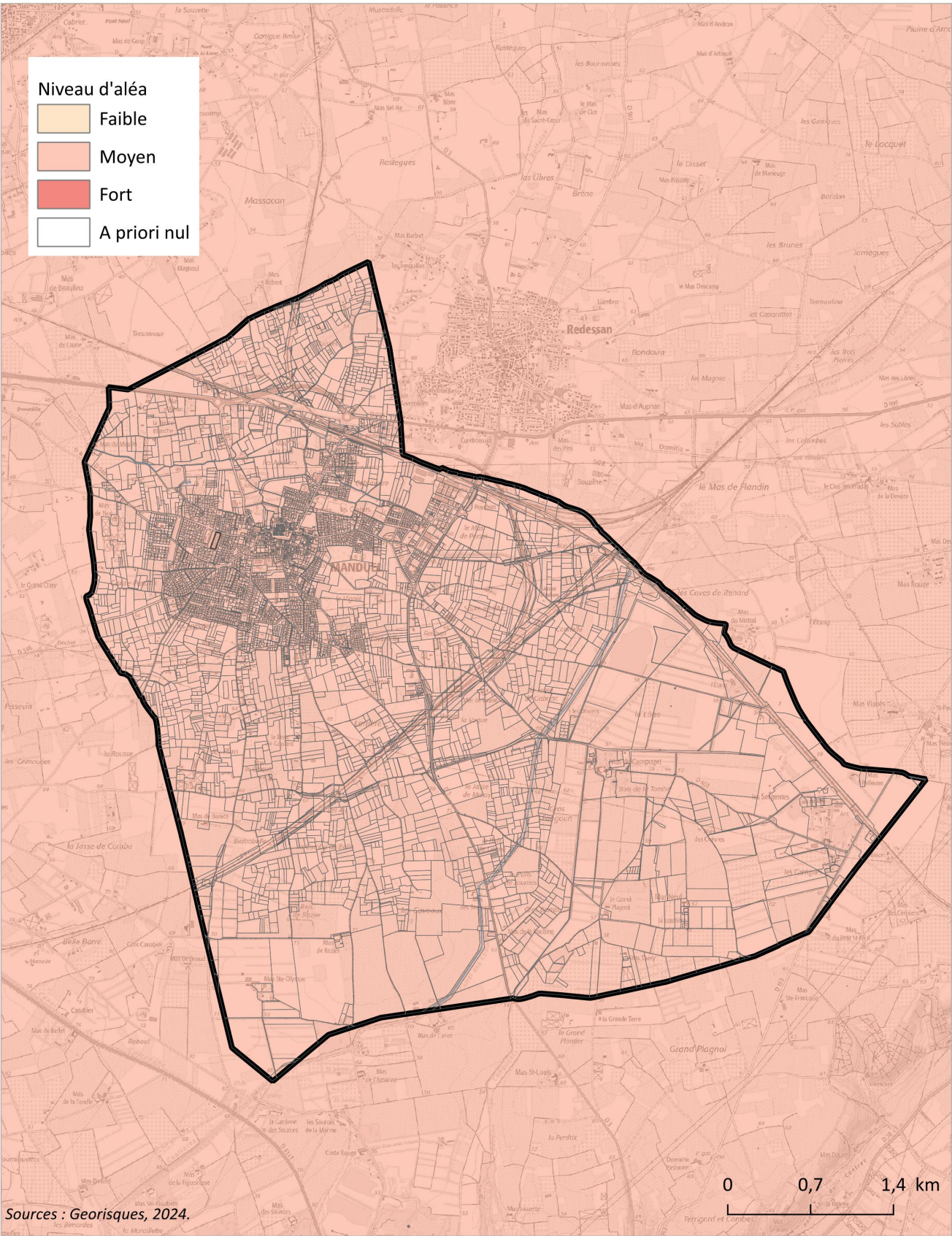
L'arrêté ministériel du 22 juillet 2020 a officialisé le nouveau zonage proposé par la carte d'exposition publiée depuis janvier 2020 sur le site Géorisques.

La carte du zonage de la commune de MANDUEL est portée ci-après ; l'aléa est de niveau moyen sur l'ensemble du territoire communal.





Risques naturels - Aléa retrait-gonflement des argiles







**PRÉFET  
DU GARD**

*Liberté  
Égalité  
Fraternité*

**Direction départementale  
des territoires et de la mer**

**Le préfet**  
à  
Mesdames, Messieurs les maires

**Service Eau et Risques**

Affaire suivie par : Patrick MARTELLI et Corrado

RICUPERO

Tél. : 04 66 62 65 62

ddtm-ser-pr@gard.gouv.fr

Nîmes, le 18 DEC. 2020

Objet : Porter à connaissance (PAC) "retrait-gonflement des argiles"

P.J. : Carte du Gard "exposition au retrait-gonflement des sols argileux"

Les phénomènes de retrait-gonflement de certains sols argileux occasionnent des désordres affectant principalement le bâti individuel. Ce phénomène, par des variations de quantité d'eau, se distingue par des gonflements en périodes humides et des tassements en périodes sèches. Ces variations de volumes se traduisent par des mouvements différentiels de terrain.

En France, c'est après l'épisode de l'été 1976 que ce risque naturel d'origine climatique est identifié et pris en considération. Depuis 1989, date à laquelle il a été intégré au régime des catastrophes naturelles mis en place par la loi du 13 juillet 1982, il est la deuxième cause d'indemnisation derrière les inondations.

Ainsi, ce sont près de 8000 communes françaises, réparties dans 90 départements, qui ont été reconnues au moins une fois en état de catastrophe naturelle vis-à-vis du retrait-gonflement des argiles, ce qui traduit parfaitement l'ampleur du risque. Le département du Gard n'est pas épargné, avec près de 193 communes (84 communes pour la seule année 2020). Pour rappel, un PAC retrait-gonflement des argiles en date du 8 avril 2011 a déjà été réalisé et transmis aux maires, ce nouveau PAC le remplace donc.

L'arrêté ministériel en date du 22 juillet 2020 a défini les nouvelles zones exposées au phénomène de mouvement de terrain différentiel consécutif à la sécheresse et à la réhydratation des sols argileux, regroupées en trois classes d'aléa (faible, moyen et fort). En annexe au PAC, vous trouverez la cartographie des aléas retrait-gonflement des argiles à l'échelle du département. Je vous invite à retrouver toutes les informations concernant votre commune sur le site <http://www.georisques.gouv.fr>.



La Loi ELAN du 23 novembre 2018 (article 68) impose au vendeur, en cas de vente d'un terrain non bâti constructible, de fournir à l'acheteur une étude géotechnique préalable sur les secteurs en aléa moyen ou fort du risque de mouvements de terrain différentiel consécutif à la sécheresse et à la réhydratation des sols argileux.

Une seconde étude géotechnique de conception, prenant en compte l'implantation et les caractéristiques de la future construction, devra être fournie par le maître d'ouvrage. Ces dispositions, sont inscrites dans le code de la construction et de l'habitation (art. L.112-21 à L. 112-24 et R. 112-6 à R. 112-8) et décrites dans l'arrêté du 22 juillet 2020.

Ainsi, bien qu'il s'agisse de dispositions constructives et non d'urbanisme, je vous demanderai lors de la prochaine évolution de votre document d'urbanisme en application des articles R.151-31-2° et R.151-34-1° du code de l'urbanisme :

- de reporter sur les plans de zonage de votre document la délimitation de ces emprises par une trame particulière,
- et d'intégrer dans le rapport de présentation de votre document d'urbanisme, la prise en compte du risque « retrait-gonflement des argiles », notamment en détaillant les aléas présents sur le territoire communal.

Dans tous les cas, même en l'absence de document d'urbanisme, les nouvelles mesures relatives aux études de conception des constructions devront être prises en compte et rappelées aux pétitionnaires lors de l'instruction des permis de construire conformément à l'arrêté du 22 juillet 2020.

Les dispositions énoncées dans le présent porter à connaissance seront prochainement reprises dans le Dossier Départemental des Risques Majeurs (DDRM) actuellement en cours de révision par mes services.

Enfin, pour les communes visées par l'article R. 125-10 du code de l'environnement, ces informations devront être intégrées dans le Document d'Information Communale sur les Risques Majeurs (DICRIM).

J'attire votre attention sur l'importance de ces dispositions, qui visent à garantir la sécurité publique et à intégrer les modalités de construction ou de gestion adaptées au risque de retrait-gonflement des argiles, qui se manifeste notamment lors des épisodes de sécheresse.

Le préfet,

A stylized, handwritten signature in black ink, consisting of a large loop followed by a horizontal stroke and a vertical stroke.

**Didier LAUGA**

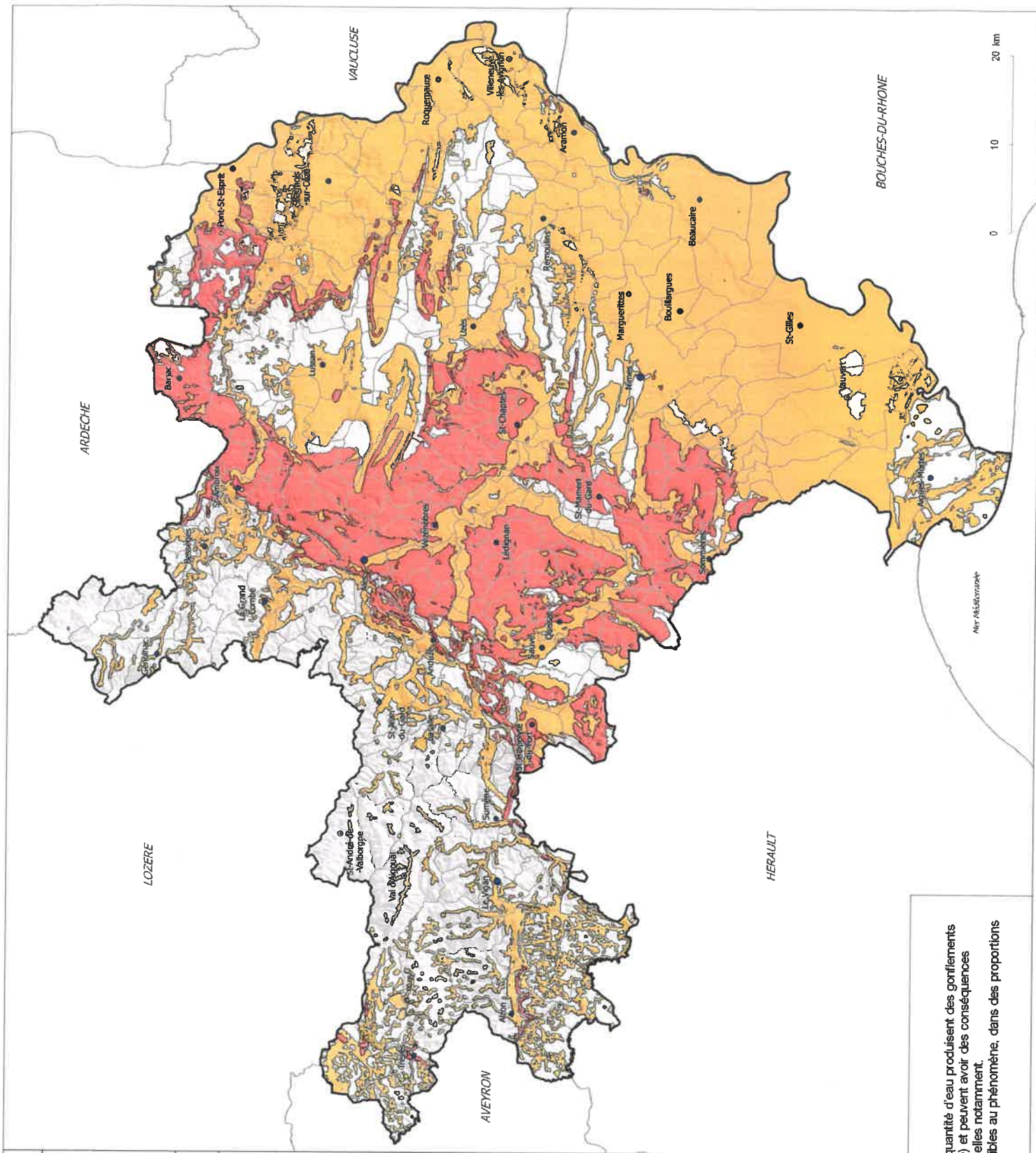
copie : - Préfecture  
- DDTM (SAT)  
- EPCI (services instructeurs)

	Fort	Moyen
1	1	1
2	1	1
3	1	1
4	1	1
5	1	1
6	1	1
7	1	1
8	1	1
9	1	1
10	1	1
11	1	1
12	1	1
13	1	1
14	1	1
15	1	1
16	1	1
17	1	1
18	1	1
19	1	1
20	1	1
21	1	1
22	1	1
23	1	1
24	1	1
25	1	1
26	1	1
27	1	1
28	1	1
29	1	1
30	1	1
31	1	1
32	1	1
33	1	1
34	1	1
35	1	1
36	1	1
37	1	1
38	1	1
39	1	1
40	1	1
41	1	1
42	1	1
43	1	1
44	1	1
45	1	1
46	1	1
47	1	1
48	1	1
49	1	1
50	1	1
51	1	1
52	1	1
53	1	1
54	1	1
55	1	1
56	1	1
57	1	1
58	1	1
59	1	1
60	1	1
61	1	1
62	1	1
63	1	1
64	1	1
65	1	1
66	1	1
67	1	1
68	1	1
69	1	1
70	1	1
71	1	1
72	1	1
73	1	1
74	1	1
75	1	1
76	1	1
77	1	1
78	1	1
79	1	1
80	1	1
81	1	1
82	1	1
83	1	1
84	1	1
85	1	1
86	1	1
87	1	1
88	1	1
89	1	1
90	1	1
91	1	1
92	1	1
93	1	1
94	1	1
95	1	1
96	1	1
97	1	1
98	1	1
99	1	1
100	1	1

Communes  
Département du Gard  
Départements limitrophes

## A savoir

Dans certains terrains argileux, les variations de la quantité d'eau produisent des gonflements (période humide) et des tassements (période sèche) et peuvent avoir des conséquences importantes sur les bâtiments à fondations superficielles notamment. L'ensemble des sols argileux ou marneux sont sensibles au phénomène, dans des proportions variables.





# Décrets, arrêtés, circulaires

## TEXTES GÉNÉRAUX

### MINISTÈRE DE LA TRANSITION ÉCOLOGIQUE

#### Arrêté du 22 juillet 2020 définissant les zones exposées au phénomène de mouvement de terrain différentiel consécutif à la sécheresse et à la réhydratation des sols argileux

NOR : TREP2019233A

**Publics concernés :** tout public.

**Objet :** définition des zones exposées au phénomène de mouvement de terrain différentiel consécutif à la sécheresse et à la réhydratation des sols argileux.

**Entrée en vigueur :** les dispositions du présent arrêté entrent en vigueur le lendemain de sa publication.

**Notice :** le présent arrêté définit les zones exposées au phénomène de mouvement de terrain différentiel consécutif à la sécheresse et à la réhydratation des sols argileux où s'appliquent les dispositions prévues aux articles L. 112-20 et suivants du code de la construction et de l'habitation destinées à prévenir le risque de mouvement de terrain causé par ce phénomène.

**Références :** le présent arrêté peut être consulté sur le site Legifrance (<https://www.legifrance.gouv.fr>).

La ministre de la transition écologique et la ministre déléguée auprès de la ministre de la transition écologique, chargée du logement,

Vu le code de la construction et de l'habitation, notamment ses articles L. 112-20 et R. 112-5 ;

Vu l'avis du Conseil supérieur de la construction et de l'efficacité énergétique en date du 16 avril 2019,

Arrêtent :

**Art. 1<sup>er</sup>.** – L'exposition des formations argileuses au phénomène de retrait-gonflement, mentionnée à l'article R. 112-5 du code de la construction et de l'habitation, est évaluée en prenant en compte les critères suivants :

a) la nature lithologique des matériaux dominants dans la formation : elle permet de distinguer les terrains essentiellement argileux des terrains où l'argile est minoritaire (hétérogénéité) et tient compte de l'épaisseur de la formation ;

b) la composition minéralogique de la phase argileuse : les phénomènes de retrait-gonflement s'expriment préférentiellement en présence de certains minéraux argileux dont la présence et la proportion sont évaluées ;

c) le comportement géotechnique du matériau : il est apprécié à partir de la proportion d'éléments fins (granulométrie), de l'étendue de son domaine plastique, de sa capacité d'adsorption et de l'importance des variations de volume tant en retrait (assèchement) qu'en gonflement (humidification).

**Art. 2.** – I. – La carte annexée au présent arrêté définit les zones exposées au phénomène de mouvement de terrain différentiel consécutif à la sécheresse et à la réhydratation des sols en application de l'article R. 112-5 du code de la construction et de l'habitation.

II. – Pour l'application des articles L. 112-20 à L. 112-25 du code de la construction et de l'habitation, les zones qui sont considérées comme exposées au phénomène de mouvement de terrain différentiel consécutif à la sécheresse et à la réhydratation des sols sont celles dont l'exposition à ce phénomène est identifiée comme moyenne ou forte.

**Art. 3.** – La carte est disponible sur le site Géorisques (<http://www.georisques.gouv.fr>).

**Art. 4.** – Le directeur général de la prévention des risques et le directeur de l'habitat, de l'urbanisme et des paysages sont chargés, chacun en ce qui le concerne, de l'exécution du présent arrêté, qui sera publié au *Journal officiel* de la République française.

Fait le 22 juillet 2020.

La ministre de la transition écologique,  
Pour la ministre et par délégation :

Le directeur général  
de la prévention des risques,  
C. BOURILLET

Le directeur de l'habitat,  
de l'urbanisme et des paysages,  
F. ADAM

*La ministre déléguée  
auprès de la ministre de la transition écologique,  
chargée du logement,*

Pour la ministre et par délégation :

*Le directeur de l'habitat,  
de l'urbanisme et des paysages,*

F. ADAM





MINISTÈRE DE L'ÉCOLOGIE,  
DU DÉVELOPPEMENT  
ET DE L'AMÉNAGEMENT  
DURABLES

*face aux risques*

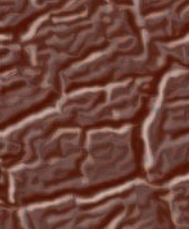
Version 4 du 06/08/07

# Le retrait-gonflement des argiles

Comment prévenir les désordres  
dans l'habitat individuel ?

Prévention  
risques naturels majeurs





# Sommaire

Introduction .....	2
<i>1. Face à quel phénomène ?</i> .....	3
1.1 Pourquoi les sols gonflent-ils et se rétractent-ils ? .....	3
<i>Pourquoi spécifiquement les sols argileux ?</i>	
<i>Les effets de la dessiccation sur les sols</i>	
1.2 Facteurs intervenant dans le phénomène de retrait- gonflement des argiles .....	5
1.3 Manifestation des désordres .....	8
<i>Les désordres au gros-œuvre</i>	
<i>Les désordres au second-œuvre</i>	
<i>Les désordres sur les aménagements extérieurs</i>	
<i>L'évaluation des dommages</i>	
<i>2. Le contrat d'assurance</i> .....	11
<i>3. Comment prévenir ?</i> .....	12
3.1 La connaissance : cartographie de l'aléa .....	12
3.2 L'information préventive .....	13
3.3 La prise en compte dans l'aménagement .....	14
3.4 Les règles de construction .....	15
3.5 La réduction de la vulnérabilité du bâti existant .....	15
<i>4. Organismes de référence, liens internet et bibliographie</i> .....	16
<i>Fiches</i> .....	17



# Introduction

Le phénomène de retrait-gonflement des argiles, bien que non dangereux pour l'homme, engendre chaque année sur le territoire français des dégâts considérables aux bâtiments, pouvant dépasser 60 millions d'euros cumulés par département entre 1989 et 1998. En raison notamment de leurs fondations superficielles, les maisons individuelles sont particulièrement vulnérables à ce phénomène. Partant de ce constat, le Ministère de l'Ecologie et du Développement Durable a souhaité mettre en place une démarche d'information du grand public.

Ce dossier spécifique au retrait-gonflement des argiles fait partie d'une collection de documents, dont l'objectif est de faciliter l'accès à l'information sur les phénomènes naturels générateurs de dommages et sur les moyens de les prévenir.

Ces dossiers traitent notamment des moyens de mitigation (réduction de la vulnérabilité) qui peuvent être mis en place par les particuliers eux-même et à moindre frais ou pour un coût plus important en faisant appel à un professionnel. Ce dossier a pour objectif d'apporter des informations pratiques sur les différentes techniques de mitigation existantes. Une première partie introductive présente le phénomène et ses conséquences, au moyen de nombreux schémas et illustrations, puis des fiches expliquent chaque technique envisagée et les moyens de la mettre en oeuvre.

Actuellement, seuls le retrait-gonflement des argiles et les inondations font l'objet d'un dossier, mais à terme d'autres phénomènes pourront être traités.

## Définitions générales

Afin de mieux comprendre la problématique des risques majeurs, il est nécessaire de connaître quelques définitions générales.

**L'aléa** est la manifestation d'un phénomène naturel ou anthropique d'occurrence et d'intensité données.

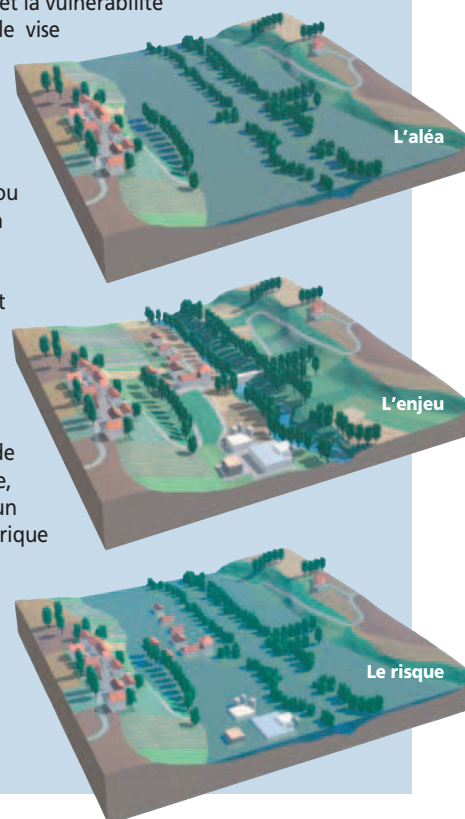
**L'enjeu** est l'ensemble des personnes et des biens susceptibles d'être affectés par un phénomène naturel ou des activités humaines. Il se caractérise par son importance (nombre, nature, etc.) et sa vulnérabilité.

**Le risque majeur** est le produit d'un aléa et d'un enjeu. Il se caractérise par sa faible fréquence, sa gravité et l'incapacité de la société exposée à surpasser l'événement. Des actions sont dans la plupart des cas possibles pour le réduire, soit en atténuant l'intensité de l'aléa, soit en réduisant la vulnérabilité des enjeux.

**La vulnérabilité** exprime et mesure le niveau de conséquences prévisibles de l'aléa sur les enjeux. Elle caractérise la plus ou moins grande résistance d'un enjeu à un événement donné.

**La mitigation** (atténuation, réduction) des risques naturels est une démarche destinée à réduire l'intensité de certains aléas et la vulnérabilité des enjeux. Elle vise la réduction des dommages, liés à la survenue de phénomènes climatologiques ou géologiques, afin de les rendre supportables - économiquement du moins - par la société.

**La sécheresse géotechnique** est une période de longueur variable, caractérisée par un déficit pluviométrique plus ou moins marqué et se traduisant par une diminution de la teneur en eau de l'horizon du sous-sol.



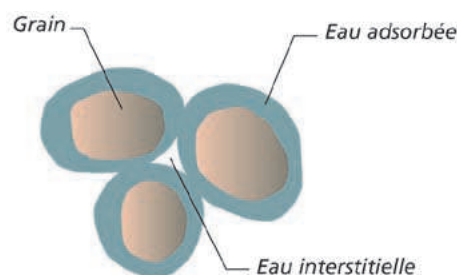
# 1 - Face à quel phénomène ?

## 1.1 - Pourquoi les sols gonflent-ils et se rétractent-ils ?

Le matériau **argileux** présente la particularité de voir sa consistance se modifier en fonction de sa teneur en eau. Dur et cassant lorsqu'il est asséché, un certain degré d'humidité le fait se transformer en un matériau **plastique** et malléable. Ces modifications de consistance peuvent s'accompagner, en fonction de la structure particulière de certains minéraux argileux, de variations de volume plus ou moins conséquentes : fortes augmentations de volume (phénomène de gonflement) lorsque la teneur en eau augmente, et inversement, rétraction (phénomène de retrait) en période de déficit pluviométrique marqué.

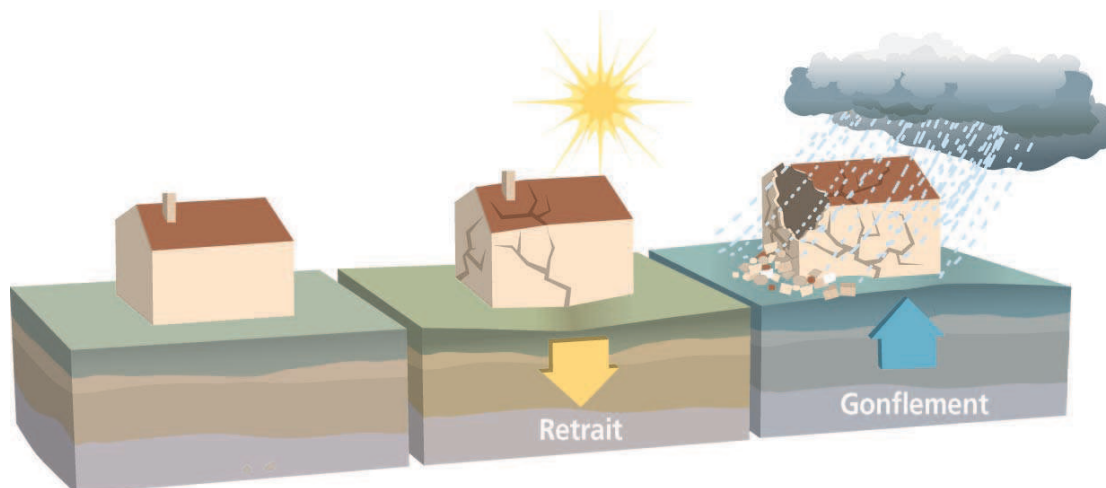
Les phénomènes de **capillarité**, et surtout de **succion**, sont à l'origine de ce comportement. Les variations de volume des sols argileux répondent donc à des variations de teneur en eau (on notera que des variations de contraintes extérieures – telles que les surcharges – peuvent, par ailleurs, également générer des variations de volume).

Tous les sols présentent la particularité de contenir de l'eau en quantité plus ou moins importante :



- de l'**eau de constitution**, faisant partie intégrante de l'organisation moléculaire des grains formant le sol ;
- de l'**eau liée** (ou **adsorbée**), résultant de l'attraction entre les grains et l'eau (pression de succion). On peut se représenter cette couche adsorbée comme un film visqueux entourant le grain ;
- une **eau interstitielle**, remplissant les vides entre les grains du sol (lorsque ceux-ci sont entièrement remplis, le sol est dit saturé).

La part respective entre ces différents « types » d'eau, très variable, dépend de la nature du sol et de son état hydrique. En fonction de cette répartition, les sols auront une réponse différente vis-à-vis des variations de teneur en eau. Plus la quantité d'eau adsorbée contenue dans un sol est grande, plus celui-ci est susceptible de « faire » du retrait.



## Pourquoi spécifiquement les sols argileux ?

Les caractéristiques de la structure interne des minéraux argileux expliquent leur comportement face aux variations de teneur en eau :

- ils présentent en effet une structure minéralogique « en feuillets », à la surface desquels les molécules d'eau peuvent s'adsorber sous l'effet de différents phénomènes physico-chimiques, et ce de façon d'autant plus marquée que les grains du sol, fins et aplatis, ont des surfaces développées très grandes. Il en résulte un gonflement, plus ou moins réversible, du matériau. L'eau adsorbée assure les liaisons entre les grains et permet les modifications de structure du sol lors des variations de teneur en eau ;
- certains grains argileux peuvent eux-mêmes voir leur volume changer, par variation de la distance entre les feuillets argileux élémentaires, du fait d'échanges d'ions entre l'eau interstitielle et l'eau adsorbée ;
- les pores du sol sont très fins et accentuent les phénomènes de capillarité.

Toutes les familles de minéraux argileux ne présentent pas la même prédisposition au phénomène de retrait-gonflement. L'analyse de leur structure minéralogique permet d'identifier les plus sensibles. Le groupe des **smectites** et, dans une moindre mesure, le groupe des **interstratifiées** (alternance plus ou moins régulière de feuillets de nature différente) font partie des plus sujets au phénomène (on parle d'*argiles gonflantes*).

Cette sensibilité est liée :

- à des liaisons particulièrement lâches entre les feuillets constitutifs, ce qui facilite l'acquisition ou le départ d'eau. Cette particularité permet à l'eau de pénétrer dans l'espace situé entre les feuillets, autorisant ainsi de fortes variations de volume (on parle de *gonflement interfoliaire* ou *intercristallin*) ;
- au fait que ces argiles possèdent une surface spécifique particulièrement importante (800 m<sup>2</sup>/g pour la montmorillonite qui appartient

aux smectites, 20 m<sup>2</sup>/g pour la kaolinite), et que la quantité d'eau adsorbée que peut renfermer un sol est directement fonction de ce paramètre.

Les argiles non gonflantes sont ainsi caractérisées par des liaisons particulièrement lâches et par une surface spécifique de leurs grains peu développée.

Pour une variation de teneur en eau identique, l'importance des variations de volume d'un sol argileux « gonflant » dépend aussi :

- **Des caractéristiques « initiales » du sol**, notamment la densité, la teneur en eau et le degré de saturation avant le début de l'épisode climatique (sécheresse ou période de pluviométrie excédentaire). Ainsi, l'amplitude des variations de volume sera d'autant plus grande que la variation de teneur en eau sera marquée. À ce titre, la succession d'une période fortement arrosée et d'une période de déficit pluviométrique constitue un facteur aggravant prépondérant ;
- **de l'« histoire » du sol**, en particulier de l'existence éventuelle d'épisodes antérieurs de chargement ou de dessiccation. Par exemple, un sol argileux « gonflant » mais de compacité élevée (sur-consolidation naturelle, chargement artificiel, etc.) ne sera que peu influencé par une période de sécheresse. À contrario, un remaniement des terrains argileux (à l'occasion par exemple de travaux de terrassement) pourrait favoriser l'apparition des désordres ou être de nature à les amplifier.

## Les effets de la dessiccation sur les sols

S'il est saturé, le sol va d'abord diminuer de volume, de façon à peu près proportionnelle à la variation de teneur en eau, tout en restant quasi saturé. Cette diminution de volume s'effectue à la fois **verticalement**, se traduisant par un tassement, mais aussi **horizontalement** avec l'apparition de fissures de dessiccation (classiquement observées dans les fonds de mares qui s'assèchent).

En deçà d'une certaine teneur en eau (dite *limite de retrait*), le sol ne diminue plus de volume, et



les espaces intergranulaires perdent leur eau au bénéfice de l'air. Des pressions de succion se développent de façon significative.

Lorsque le sol argileux non saturé s'humidifie, il se sature sans changement de volume. Il en résulte une annulation progressive des pressions de succion jusqu'à ce que l'argile retrouve son volume initial, voire le dépasse. Divers paramètres, dont la nature minéralogique de l'argile, conditionnent l'ampleur de ce gonflement. Les déformations verticales (de retrait ou de gonflement) peuvent atteindre 10 % de l'épaisseur de sol considérée, voir dépasser cette valeur.

En France métropolitaine, et plus largement dans les régions tempérées, seule la tranche superficielle de sol (1 m à 2 m) est concernée par les variations saisonnières de teneur en eau. À l'occasion d'une sécheresse très marquée et/ou dans un environnement défavorable [cf. paragraphe 1.2], cette influence peut toutefois se faire sentir jusqu'à **une profondeur atteignant 5 m environ**.

### ***1.2 - Facteurs intervenant dans le phénomène de retrait – gonflement des argiles***

On distinguera les facteurs de prédisposition et les facteurs de déclenchement. Les premiers, par leur présence, sont de nature à induire le phénomène de retrait-gonflement des argiles, mais ne suffisent pas à le déclencher. Il s'agit de facteurs internes (liés à la nature des sols), et de facteurs

dit d'environnement (en relation avec le site). **Les facteurs de prédisposition permettent de caractériser la susceptibilité du milieu au phénomène et conditionnent sa répartition spatiale.**

Les facteurs de déclenchement sont ceux dont la présence provoque le phénomène de retrait-gonflement, mais n'ont d'effet significatif que s'il existe des **facteurs de prédisposition** préalables. Leur connaissance permet de déterminer **l'occurrence du phénomène** (l'aléa et plus seulement la susceptibilité).

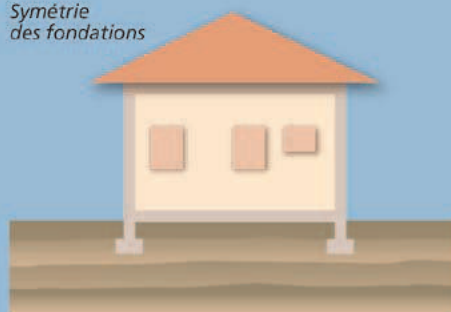
Le tableau ci-après présente succinctement chacun des facteurs en jeu.



TYPE DE FACTEUR	SCHÉMA EXPLICATIF	COMMENTAIRE
<b>FACTEUR DE PRÉDISPOSITION</b>		
La nature du sol		<p>Facteur de prédisposition prépondérant : seules les formations géologiques renfermant des minéraux argileux sont a priori concernées.</p> <p>La susceptibilité est fonction, en premier lieu :</p> <ul style="list-style-type: none"> <li>- de la <b>lithologie</b> (importance de la proportion de matériaux argileux au sein de la formation) ;</li> <li>- de la <b>composition minéralogique</b> : les minéraux argileux ne sont pas tous « gonflants » et une formation argileuse sera d'autant plus réactive que la proportion de minéraux argileux « favorables » au phénomène (smectites, etc.) sera forte ;</li> <li>- de la <b>géométrie</b> de l'horizon argileux (profondeur, épaisseur) ;</li> <li>- de l'<b>éventuelle continuité</b> des niveaux argileux.</li> </ul> <p>L'hétérogénéité de constitution du sous-sol constitue une configuration défavorable. C'est le cas par exemple avec une alternance entre niveaux argileux sensibles et niveaux plus grossiers propices aux circulations d'eau : ces derniers favorisent les variations de teneur en eau des niveaux argileux se trouvant à leur contact.</p>
Le contexte hydrogéologique		<p>C'est l'un des facteurs environnementaux essentiels. Les deux principaux facteurs néfastes sont :</p> <ul style="list-style-type: none"> <li>- la présence éventuelle d'une <b>nappe phréatique</b> à profondeur limitée ;</li> <li>- l'existence de <b>circulations souterraines temporaires</b>, à profondeur relativement faible. Elles peuvent être à l'origine de fréquentes variations de teneur en eau des niveaux argileux, favorisant ainsi le phénomène de retrait-gonflement.</li> </ul> <p>Les conditions hydrauliques in situ peuvent varier dans le temps en fonction :</p> <ul style="list-style-type: none"> <li>- de l'<b>évapotranspiration</b>, dont les effets sont perceptibles à faible profondeur (jusqu'à 2 m environ) ;</li> <li>- de la <b>battance</b> de la nappe éventuelle (avec une action prépondérante à plus grande profondeur).</li> </ul> <p>La présence d'un <b>aquifère</b> à faible profondeur permet le plus souvent d'éviter la dessiccation de la tranche superficielle du sol. Mais en période de sécheresse, la dessiccation par l'évaporation peut être aggravée par l'abaissement du niveau de la nappe (ou encore par un tarissement naturel et saisonnier des circulations d'eau superficielles). Ce phénomène peut en outre être accentué par une augmentation des prélèvements par pompage.</p>



## La géomorphologie

Symétrie  
des fondationsDissymétrie  
des fondations

Elle conditionne la répartition spatiale du phénomène :

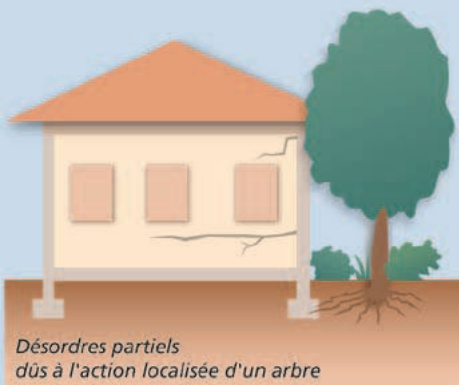
- un terrain en pente entraîne souvent une **dissymétrie des fondations** d'une construction, favorisant une aggravation des désordres sur le bâti. En effet, les fondations reposant le plus souvent à une cote homogène, les fondations amont sont alors plus enterrées et donc moins exposées aux variations de teneur en eau que les fondations aval.

- cet effet peut être renforcé par une **différence de nature de sol** à la base des fondations amont et aval (les couches superficielles du sol étant généralement parallèles à la topographie, les fondations amont reposent donc sur des terrains moins altérés et remaniés que les fondations aval).

- alors qu'une pente favorise le drainage par gravité, sur terrains plats **les eaux de ruissellement** ont tendance à stagner et à s'infiltrer, et ainsi à ralentir la dessiccation du sol.

- **l'orientation** constitue également un paramètre non négligeable. Sur une pente orientée au Sud, les sols à l'aval d'une construction sont soumis à un ensoleillement plus important que ceux situés en amont, à l'ombre de la bâtisse. La dessiccation y sera donc plus marquée.

## La végétation

Désordres partiels  
dûs à l'action localisée d'un arbre

Son rôle est souvent prépondérant. Les racines des végétaux aspirent l'eau du sol par succion. En période de **bilan hydrique** négatif (les prélèvements par l'arbre sont supérieurs aux apports), cette succion provoque une migration d'eau pouvant se traduire par :

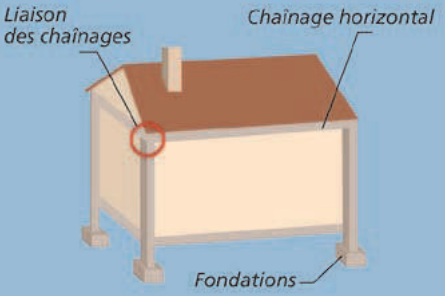
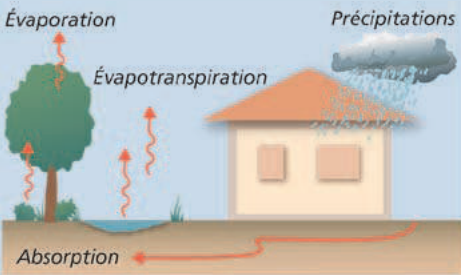
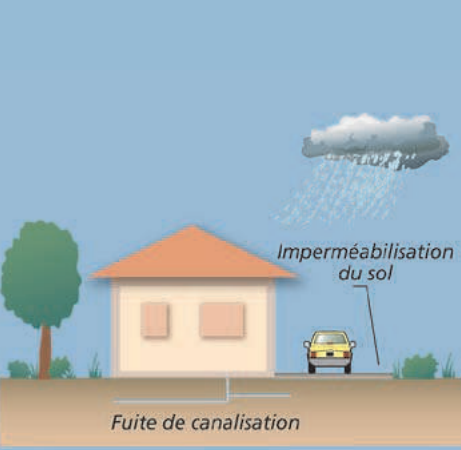
- un tassement centré sur l'arbre (formation d'une « cuvette ») ;
- un lent déplacement du sol vers l'arbre.

Une fondation « touchée » subira donc une double distorsion (verticale et horizontale) dont les effets seront particulièrement visibles dans le cas d'une **semelle filante**. Lorsque le bilan hydrique devient positif, les mécanismes inverses peuvent éventuellement se manifester.

On considère en général que l'influence d'un arbre adulte peut se faire sentir jusqu'à une distance équivalente à une fois sa hauteur (et jusqu'à une profondeur de l'ordre de 4 m à 5 m), avec des variations en fonction des essences.

Lorsqu'une construction s'oppose à l'évaporation, maintenant ainsi sous sa surface une zone de sol plus humide, les racines se développent de façon préférentielle dans sa direction. Il en est de même avec tout autre élément ayant une attraction positive, par exemple les regards et dispositifs d'assainissement fuyards.

Dans le cas de l'urbanisation d'un terrain déboisé depuis peu, ou encore de l'abattage d'un arbre qui était situé à côté d'une construction, des désordres par gonflement peuvent se manifester pendant plusieurs années. Ils résultent d'une augmentation de la teneur en eau générale du sol.

Les défauts de construction		<p>Ce facteur de prédisposition, souvent mis en lumière à l'occasion d'une sécheresse exceptionnelle, se traduit par la survenance ou l'aggravation des désordres.</p> <p>L'examen de dossiers d'expertise indique que les maisons touchées présentent souvent des défauts de conception ou de fondation, ou encore une insuffisance de <b>chaînage</b> (horizontal, vertical, mauvaise liaison entre chaînages). Le respect des règles de l'art « élémentaires » permettrait de minimiser, voire d'éviter, une large partie de ces désordres.</p>
FACTEUR DE DÉCLENCHEMENT		
Les conditions climatiques		<p>Les phénomènes climatiques exceptionnels sont le principal facteur de déclenchement du phénomène. Les variations de teneur en eau du sol sont liées à des variations climatiques saisonnières. Les désordres seront plus importants dans le cas d'une sécheresse particulièrement marquée, intervenant à la suite d'une période fortement arrosée (par sa durée et par les cumuls de pluie observés). Deux paramètres primordiaux entrent en jeu : l'<b>évapotranspiration</b> et les <b>précipitations</b>.</p>
Les facteurs anthropiques		<p>Des modifications de l'évolution « naturelle » des teneurs en eau du sous-sol peuvent résulter de travaux d'aménagement qui auraient pour conséquence :</p> <ul style="list-style-type: none"> <li>- de perturber la répartition des écoulements superficiels et souterrains ;</li> <li>- de bouleverser les conditions d'évaporation.</li> </ul> <p>Cela peut être le cas pour des actions de drainage du sol d'un terrain, de pompage, de plantations, d'imperméabilisation des sols, etc.</p> <p>Une fuite, voire la rupture d'un réseau enterré humide ou une infiltration d'eaux pluviales, peuvent avoir un impact significatif sur l'état hydrique du sous-sol et de ce fait provoquer des désordres par gonflement des argiles.</p> <p>L'existence de sources de chaleur en sous-sol près d'un mur insuffisamment isolé peut également aggraver, voire déclencher, la dessiccation et entraîner l'apparition de désordres localisés.</p>

### 1.3 - Manifestation des désordres

Les désordres aux constructions pendant une sécheresse intense sont dus aux tassements différentiels du sol de fondation, pouvant atteindre plusieurs centimètres. Ils résultent des fortes différences de teneur en eau au droit des façades (zone de transition entre le sol exposé à l'évaporation et celui qui en est protégé) et, le cas échéant,

de la végétation proche. L'hétérogénéité des mouvements entre deux points de la structure va conduire à une déformation pouvant entraîner fissuration, voire rupture de la structure. La réponse du bâtiment sera fonction de ses **possibilités de déformation**. On peut en effet imaginer :

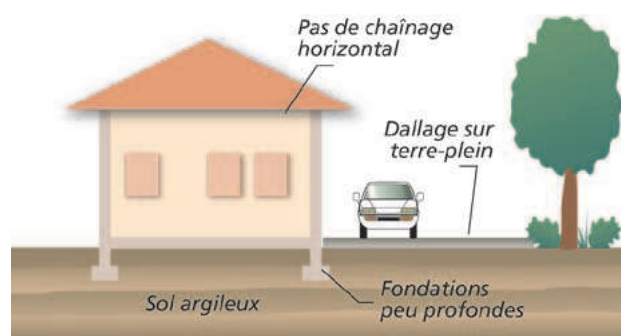
- ♦ une structure souple et très déformable, pouvant « suivre » sans dommage les mouvements du sol ;

- une structure parfaitement rigide (horizontalement et verticalement) pouvant résister sans dommage aux mouvements du sol du fait d'une nouvelle répartition des efforts.

Cependant, dans la majorité des cas, la structure ne peut accepter les distorsions générées. Les constructions les plus vulnérables sont les maisons individuelles, notamment en raison :

- de leur structure légère et souvent peu rigide, et de leurs fondations souvent superficielles par rapport aux immeubles collectifs ;
- de l'absence, très souvent, d'une étude géotechnique préalable permettant d'adapter le projet au contexte géologique.

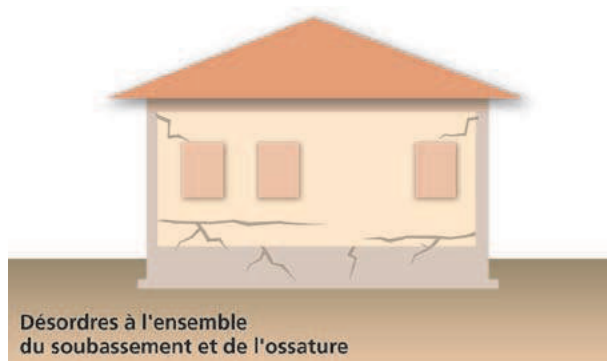
La « construction-sinistrée type » est ainsi une habitation individuelle de plain-pied (l'existence d'un sous-sol impliquant des fondations assez largement enterrées, à une profondeur où les terrains sont moins sujets à la dessiccation), reposant sur des fondations inadaptées et avec présence d'arbres à proximité.



### Les désordres au gros-œuvre

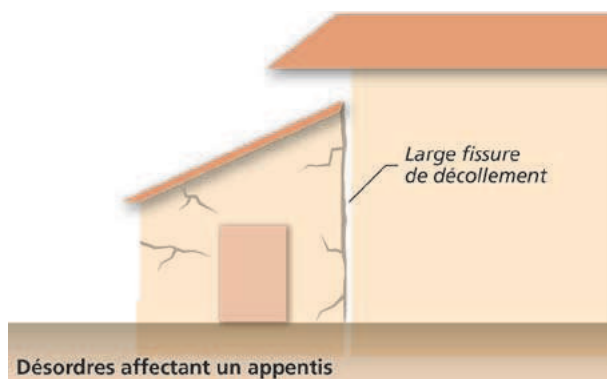
- **Fissuration des structures** (enterrées ou aériennes).

Cette fissuration (lorsque les fissures atteignent une largeur de 30 mm à 40 mm, on parle de lézardes), souvent oblique car elle suit les discontinuités des éléments de maçonnerie, peut également être verticale ou horizontale. Plusieurs orientations sont souvent présentes en même temps. Cette fissuration passe quasi-systématiquement par les points faibles que constituent les



ouvertures (où que celles-ci soient situées - murs, cloisons, planchers, plafonds).

- **Déversement des structures** (affectant des parties du bâti fondées à des cotes différentes) ou **décollement de bâtiments annexes accolés** (garages,...)



- **Désencastrement** des éléments de charpente ou de chaînage.



*Fissuration traduisant un décollement de la structure par absence de liaisonnement entre niveau bas et combles.*



- **Décollement, fissuration de dallages** et de cloisons.

Source : Alp Géorisques.



*Affaissement du plancher mis en évidence par le décalage entre plinthes et dallage - Maison Jourdan.*

### Les désordres au second-œuvre

- **Distorsion des ouvertures**, perturbant le fonctionnement des portes et fenêtres.

Source : www.argiles.fr



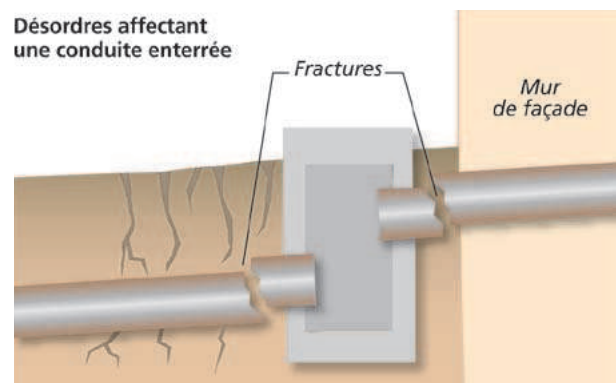
- **Décollement des éléments composites** (enduits et placages de revêtement sur les murs, carrelages sur dallages ou planchers, etc.).

Source : Alp Géorisques.



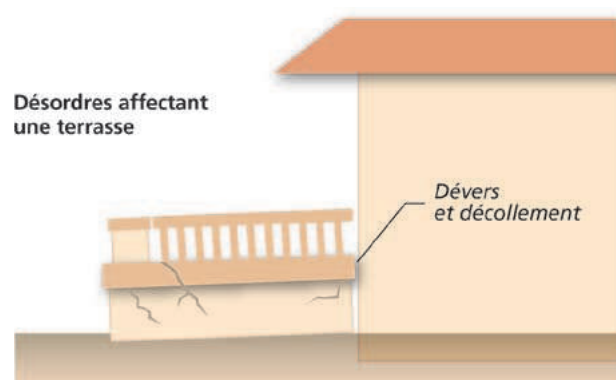
*Fissuration intérieure, tapisserie déchirée - Maison André.*

- **Éirement, mise en compression, voire rupture de tuyauteries ou canalisations** enterrées (réseaux humides, chauffage central, gouttières, etc.).

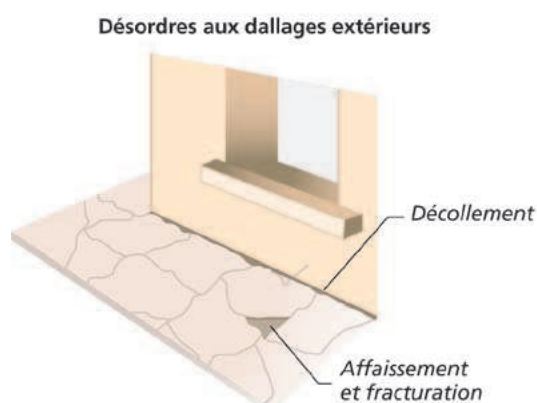


### Les désordres sur les aménagements extérieurs

- **Décollement et affaissement des terrasses, trottoirs et escaliers extérieurs.**



- **Décollement, fissuration des dalles, carrelage des terrasses et trottoirs extérieurs.**



## - Fissuration de murs de soutènement.



Source : Alp'Géorisques.

### L'évaluation des dommages

Le nombre de constructions touchées par ce phénomène en France métropolitaine est très élevé. Suite à la sécheresse de l'été 2003, plus de 7 400 communes ont demandé une reconnaissance de l'état de catastrophe naturelle. **Depuis 1989**, le montant total des remboursements effectués au titre du régime des catastrophes naturelles a été évalué par la Caisse Centrale de Réassurance, fin 2002, à **3,3 milliards d'euros**. Plusieurs centaines de milliers d'habitations sinistrées, réparties sur plus de 500 communes (sur plus de 77 départements) ont été concernés. Il s'agit ainsi du deuxième poste d'indemnisation après les inondations.

Le phénomène génère des coûts de réparation très variables d'un sinistre à un autre, mais souvent très lourds. Ils peuvent même dans certains cas s'avérer prohibitifs par rapport au coût de la construction (il n'est pas rare qu'ils dépassent 50 % de la valeur du bien). **Le montant moyen d'indemnisation d'un sinistre dû au phénomène de retrait / gonflement des argiles a été évalué à plus de 10 000 € par maison**, mais peut atteindre 150 000 € si une reprise en sous-œuvre s'avère nécessaire. Dans certains cas cependant, la cause principale des désordres peut être supprimée à moindre frais (abattage d'un arbre), et les coûts de réparation se limiter au rebouchage des fissures.

## 2 - Le contrat d'assurance

La loi n° 82-600 du 13 juillet 1982 modifiée, relative à l'indemnisation des victimes de catastrophes naturelles (art. L.125-1 à L.125-6 du Code des assurances) a fixé pour objectif d'indemniser les victimes de catastrophes naturelles en se fondant sur le principe de solidarité nationale.

Pour que le sinistre soit couvert au titre de la garantie « catastrophes naturelles », il faut que l'agent naturel en soit la cause directe. L'état de catastrophe naturelle, ouvrant droit à la garantie est constaté par un arrêté interministériel (des ministères de l'Intérieur et de l'Économie et des Finances) qui détermine les zones et les périodes où s'est située la catastrophe ainsi que la nature des dommages couverts par la garantie (article L. 125-1 du Code des assurances).

Pour que cette indemnisation s'applique, les victimes doivent avoir souscrit un contrat d'assurance garantissant les « dommages » aux biens ainsi que, le cas échéant, les dommages aux véhicules terrestres à moteur. Cette garantie est étendue aux « pertes d'exploitation », si elles sont couvertes par le contrat de l'assuré.

### Les limites

Cependant, l'assuré conserve à sa charge une partie de l'indemnité due par l'assureur. La franchise prévue aux **articles 125-1 à 3 du Code des assurances**, est valable pour les contrats « dommage » et « perte d'exploitation ». Cependant, les montants diffèrent selon les catégories et se déclinent selon le tableau suivant.

Comme on peut le voir dans le tableau, pour les communes non pourvues d'un PPR, le principe de variation des franchises d'assurance s'applique (il a été introduit par l'arrêté du 13 août 2004).

Les franchises sont ainsi modulées en fonction du nombre de constatations de l'état de catastrophe naturelle intervenues pour le même risque, au cours des cinq années précédant l'arrêté.

Type de contrat	Biens concernés	Communes dotées d'un PPR*		Communes non dotées d'un PPR
		Franchise pour dommages liés à un risque autre que la sécheresse	Montant concernant le risque sécheresse	Modulation de la franchise en fonction du nombre d'arrêtés de catastrophe naturelle
Contrat « dommage »	Habitations	381 euros	1 524 euros	1 à 2 arrêtés : x 1 3 arrêtés : x 2 4 arrêtés : x 3 5 et plus : x 4
	Usage professionnel	10% du montant des dommages matériels (minimum 1 143 euros)	3 084 euros	
Contrat « perte d'exploitation »	Recettes liées à l'exploitation	Franchise équivalente à 3 jours ouvrés (minimum 1 143 euros)		Idem

\* Communes qui ont un PPR prescrit depuis moins de 4 ans et communes ayant un document valant PPR.

## 3 - Comment prévenir ?

### 3.1 - La connaissance : cartographie de l'aléa

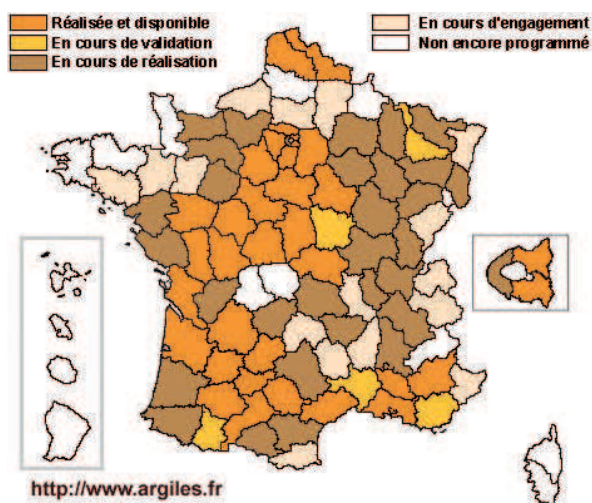
Devant le nombre des sinistres et l'impact financier occasionné par le phénomène de retrait-gonflement des argiles, le Ministère de l'Écologie, du Développement et de l'Aménagement Durables a chargé le Bureau de Recherches Géologiques et

Minières (BRGM) d'effectuer une cartographie de cet aléa. Elle est réalisée en juin 2007 pour les 37 départements français les plus exposés au regard du contexte géologique et du nombre d'arrêtés de catastrophe naturelle. Ce programme de cartographie départementale est aujourd'hui disponible et librement accessible sur Internet à l'adresse **www.argiles.fr** pour 32 départements. Il est prévu une couverture nationale pour cet aléa.

Ces cartes, établies à l'échelle 1/50 000, ont pour but de délimiter les zones a priori sujettes au phénomène, et de les hiérarchiser selon quatre degrés d'aléa (a priori nul, faible, moyen et fort – cf. tableau ci-contre).

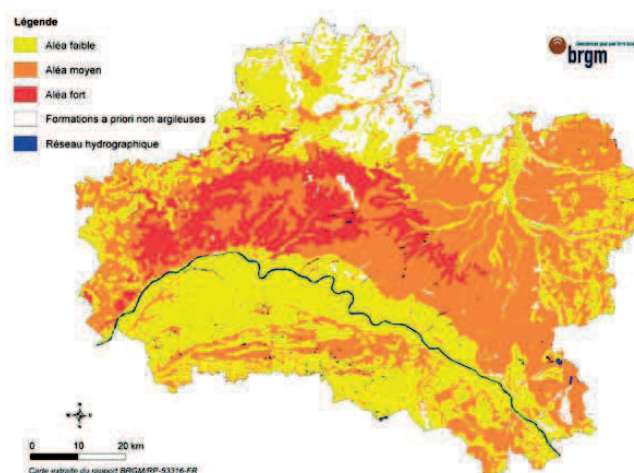
La finalité de ce programme cartographique est **l'information du public, en particulier des propriétaires et des différents acteurs de la construction.**

Par ailleurs, il constitue une étape préliminaire essentielle à l'élaboration de zonages réglementaires au niveau communal, à l'échelle du 1/10 000 : **les Plans de Prévention des Risques** [cf. paragraphe 3.3].



État d'avancement des cartes départementales d'aléa retrait-gonflement réalisées par le BRGM à la demande du MEDAD (mise à jour en juin 2007)





Carte d'aléa retrait-gonflement des argiles dans le département du Loiret.

Niveau d'aléa	Définition
<b>Fort</b>	Zones sur lesquelles la probabilité de survenance d'un sinistre sera la plus élevée et où l'intensité des phénomènes attendus est la plus forte, au regard des facteurs de prédisposition présents.
<b>Moyen</b>	Zones « intermédiaires » entre les zones d'aléa faible et les zones d'aléa fort.
<b>Faible</b>	Zones sur lesquelles la survenance de sinistres est possible en cas de sécheresse importante, mais avec des désordres ne touchant qu'une faible proportion des bâtiments (en priorité ceux qui présentent des défauts de construction ou un contexte local défavorable, proximité d'arbres ou hétérogénéité du sous-sol par exemple).
<b>Nul ou négligeable</b>	Zones sur lesquelles la carte géologique n'indique pas la présence de terrain argileux en surface. La survenue de quelques sinistres n'est cependant pas à exclure, compte tenu de la présence possible, sur des secteurs localisés, de dépôts argileux non identifiés sur les cartes géologiques, mais suffisants pour provoquer des désordres ponctuels.

### 3.2 - L'information préventive

La loi du 22 juillet 1987 a instauré le droit des citoyens à une information sur les risques majeurs auxquels ils sont soumis sur tout ou partie du territoire, ainsi que sur les mesures de sauvegarde qui les concernent. Cette partie de la loi a été reprise dans l'article L125.2 du Code de l'environnement.

Établi sous l'autorité du préfet, le dossier départemental des risques majeurs (DDRM) recense à l'échelle d'un département l'ensemble des risques majeurs par commune. Il explique les phénomènes et présente les mesures de sauvegarde. À partir du DDRM, le préfet porte à la connaissance du maire les risques dans la commune, au moyen de cartes au 1 : 25 000 et décrit la nature des risques, les événements historiques, ainsi que les mesures d'État mises en place.

Le maire élabore un document d'information communal sur les risques majeurs (DICRIM). Ce document reprend les informations portées à la connaissance du maire par le préfet. Il précise les dispositions préventives et de protection prises au plan local. Il comprend l'arrêté municipal relatif aux modalités d'affichage des mesures de sauvegarde. Ces deux documents sont librement consultables en mairie.

Le plan de communication établi par le maire peut comprendre divers supports de communication, ainsi que des plaquettes et des affiches, conformes aux modèles arrêtés par les ministères chargés de l'environnement et de la sécurité civile (arrêté du 9 février 2005).

Le maire doit apposer ces affiches :

- dans les locaux accueillant plus de 50 personnes,
- dans les immeubles regroupant plus de 15 logements,
- dans les terrains de camping ou de stationnement de caravanes regroupant plus de 50 personnes.

Les propriétaires de terrains ou d'immeubles doivent assurer cet affichage (sous contrôle du maire) à l'entrée des locaux ou à raison d'une affiche par 5 000 m<sup>2</sup> de terrain.

La liste des arrêtés de catastrophe naturelle dont a bénéficié la commune est également disponible en mairie.

### ***L'information des acquéreurs et locataires de biens immobiliers***

Dans les zones sismiques et celles soumises à un PPR, le décret du 15 février 2005 impose à tous les propriétaires et bailleurs d'informer les acquéreurs et locataires de biens immobiliers de l'existence de risques majeurs concernant ces biens. En cela, les propriétaires et bailleurs se fondent sur les documents officiels transmis par l'État : PPR et zonage sismique de la France.

Cette démarche vise à développer la culture du risque auprès de la population.

D'autre part, les vendeurs et bailleurs doivent informer les acquéreurs et locataires lorsqu'ils ont bénéficié d'un remboursement de sinistre au titre de la déclaration de catastrophe naturelle de leur commune.

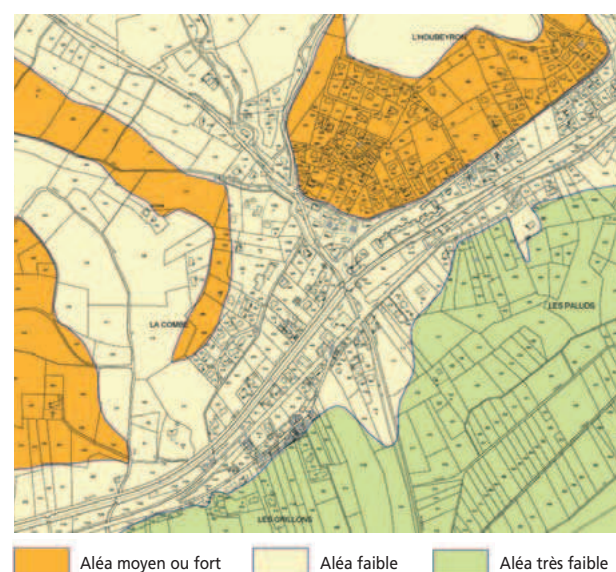
### ***3.3 - La prise en compte dans l'aménagement***

Les désordres aux constructions représentent un impact financier élevé pour de nombreux propriétaires et pour la collectivité. C'est dans ce contexte que le MEDAD a instauré le programme départemental de cartographie de l'aléa retrait-gonflement des argiles [cf. paragraphe 3.1]. Il constitue un préalable à l'élaboration des **Plans de Prévention des Risques** spécifiques à l'échelle communale, dont le but est de diminuer le nombre de sinistres causés à l'avenir par ce phénomène, en l'absence d'une réglementation nationale prescrivant des dispositions constructives particulières pour les sols argileux gonflants.

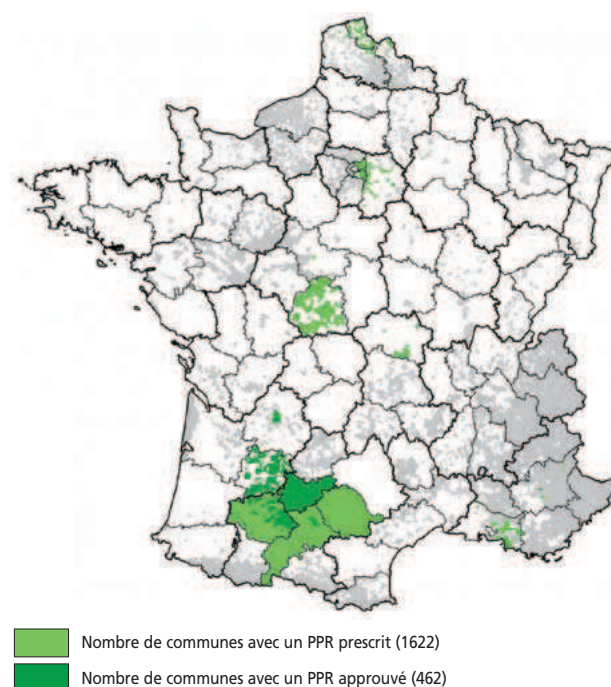
En mai 2007, la réalisation de PPR tassements différentiels a été prescrite dans 1 622 communes. 462 communes possèdent un PPR approuvé. Cet outil réglementaire s'adresse notamment à toute personne sollicitant un permis de construire, mais aussi aux propriétaires de bâtiments

existants. Il a pour objectif de délimiter les zones exposées au phénomène, et dans ces zones, d'y réglementer l'occupation des sols. **Il définit** ainsi, pour les projets de construction futurs et le cas échéant pour le bâti existant (avec certaines limites), **les règles constructives** (mais aussi liées à

*Extrait d'une carte d'aléa retrait-gonflement des argiles (DDE 04 - Alp'Géorisques)*



*État cartographié national des PPR prescrit ou approuvé au 04/05/2007 - Aléa : tassements différentiels.*





l'environnement proche du bâti) **obligatoires ou recommandées** visant à réduire le risque d'apparition de désordres. Dans les secteurs exposés, le PPR peut également imposer la réalisation d'une étude géotechnique spécifique, en particulier préalablement à tout nouveau projet.

Du fait de la lenteur et de la faible amplitude des déformations du sol, ce phénomène est sans danger pour l'homme. **Les PPR ne prévoient donc pas d'inconstructibilité**, même dans les zones d'aléa fort. Les mesures prévues dans le PPR ont un coût, permettant de minorer significativement le risque de survenance d'un sinistre, sans commune mesure avec les frais (et les désagréments) occasionnés par les désordres potentiels.

### 3.4 - Les règles de construction

Dans les communes dotées d'un PPR prenant en compte les phénomènes de retrait-gonflement des argiles, le règlement du PPR définit les règles constructives à mettre en oeuvre (mesures obligatoires et/ou recommandations) dans chacune des zones de risque identifiées.

Dans les communes non dotées d'un PPR, il convient aux maîtres d'ouvrage et/ou aux constructeurs de respecter un certain nombre de mesures afin de réduire l'ampleur du phénomène et de limiter ses conséquences sur le projet en adaptant celui-ci au site. Ces mesures sont détaillées dans les fiches présentes ci-après.

Dans tous les cas, le respect des « règles de l'art » élémentaires en matière de construction constitue un « minimum » indispensable pour assurer une certaine résistance du bâti par rapport au phénomène, tout en garantissant une meilleure durabilité de la construction.

### 3.5 - La réduction de la vulnérabilité du bâti existant

Les fiches présentées ci-après détaillent les principales mesures envisageables pour réduire l'ampleur du phénomène et ses conséquences sur le bâti. Elles sont prioritairement destinées

aux maîtres d'ouvrages (constructions futures et bâti existant), mais s'adressent également aux différents professionnels de la construction.

Elles ont pour objectif premier de détailler les mesures préventives essentielles à mettre œuvre. Deux groupes peuvent être distingués :

- les fiches permettant de minimiser le risque d'occurrence et l'ampleur du phénomène :
  - fiche 3, réalisation d'une ceinture étanche autour du bâtiment ;
  - fiche 4, éloignement de la végétation du bâti ;
  - fiche 5, création d'un écran anti-racines ;
  - fiche 6, raccordement des réseaux d'eaux au réseau collectif ;
  - fiche 7, étanchéification des canalisations enterrées ;
  - fiche 8, limiter les conséquences d'une source de chaleur en sous-sol ;
  - fiche 10, réalisation d'un dispositif de drainage.
- les fiches permettant une adaptation du bâti, de façon à s'opposer au phénomène et ainsi à minimiser autant que possible les désordres :
  - fiche 1, adaptation des fondations ;
  - fiche 2, rigidification de la structure du bâtiment ;
  - fiche 9, désolidariser les différents éléments de structure.

## 4 - Organismes de référence, liens internet et bibliographie

### Site internet

■ Ministère de l'Écologie, du développement et de l'aménagement durables

<http://www.prim.net>

■ Bureau de recherches Géologiques et Minières

<http://www.argiles.fr>

(consultation en ligne et téléchargement des cartes d'aléas départementales)

■ Agence Qualité Construction (association des professions de la construction)

<http://www.qualiteconstruction.com>

### Bibliographie

■ **Sécheresse et construction** - *guide de prévention* ; 1993, La Documentation française.

■ **Effets des phénomènes de retrait-gonflement des sols sur les constructions** – *Traitement des désordres et prévention* ; 1999, Solen.

■ **Retrait-gonflement des sols argileux** - *méthode cartographique d'évaluation de l'aléa en vue de l'établissement de PPR* ; 2003, Marc Vincent BRGM.

■ **Cartographie de l'aléa retrait-gonflement des argiles dans le département du Loiret** ; 2004, BRGM.

### Glossaire

**Aquifère** : À prendre dans ce document au sens de nappe d'eau souterraine. Le terme désigne également les terrains contenant cette nappe.

**Argile** : Selon la définition du Dictionnaire de géologie (A. Foucault, JF Raoult), le terme argile désigne à la fois le minéral (= minéral argileux) et une roche (meuble ou consolidée) composée pour l'essentiel de ces minéraux. La fraction argileuse est, par convention, constituée des éléments dont la taille est inférieure à 2 µm.

**Battance** : Fluctuation du niveau d'une nappe souterraine entre les périodes de hautes eaux et celles de basses eaux.

**Bilan hydrique** : Comparaison entre les quantités d'eau fournies à une plante (précipitations, arrosage, etc) et sa « consommation ».

**Capillarité** : Ensemble des phénomènes relatifs au comportement des liquides dans des tubes très fins (et par lesquels de l'eau par exemple peut remonter dans un tube fin à un niveau supérieur à celui de la surface libre du liquide, ou encore dans un milieu poreux tel qu'un sol meuble).

**Chaînage** : Élément d'ossature des parois porteuses d'un bâtiment ; ceinturant les murs, le chaînage solidarise les parois et empêche les fissurations et les dislocations du bâtiment. On distingue les chaînages horizontaux, qui ceinturent chaque étage au niveau des planchers, et sur lesquels sont élevées les parois, et les chaînages verticaux qui encadrent les parois aux angles des constructions et au droit des murs de refend (mur porteur formant une division de locaux à l'intérieur d'un édifice).

**Évapotranspiration** : L'évapotranspiration correspond à la quantité d'eau totale transférée du sol vers l'atmosphère par l'évaporation au niveau du sol (fonction des conditions de température, de vent et d'ensoleillement notamment) et par la transpiration (eau absorbée par la végétation).

**Plastique** : Le qualificatif plastique désigne la capacité d'un matériau à être modelé.

**Semelle filante** : Type de fondation superficielle la plus courante, surtout quand le terrain d'assise de la construction se trouve à la profondeur hors gel. Elle se prolonge de façon continue sous les murs porteurs.

**Succion** : Phénomène dû aux forces capillaires par lequel un liquide, à une pression inférieure à la pression atmosphérique, est aspiré dans un milieu poreux.

**Surface spécifique** : Elle désigne l'aire réelle de la surface d'un objet par opposition à sa surface apparente.

# Fiches

## Code des couleurs

---



Mesure simple



Mesure technique



Mesure nécessitant l'intervention d'un professionnel

## Code des symboles

---



Mesure concernant le bâti existant



Mesure concernant le bâti futur



Mesure applicable au bâti existant et futur



Remarque importante



**Problème à résoudre :** Pour la majorité des bâtiments d'habitation « classiques », les structures sont fondées superficiellement, dans la tranche du terrain concernée par les variations saisonnières de teneur en eau. Les sinistres sont ainsi dus, pour une grande part, à une inadaptation dans la conception et/ou la réalisation des fondations.

**Descriptif du dispositif :** Les fondations doivent respecter quelques grands principes :

- adopter une profondeur d'ancrage suffisante, à adapter en fonction de la sensibilité du site au phénomène ;
- éviter toute dissymétrie dans la profondeur d'ancrage ;
- préférer les fondations continues et armées, bétonnées à pleine fouille sur toute leur hauteur.

**Champ d'application :** Concerne sans restriction tout type de bâtiment, d'habitation ou d'activités.

### Schéma de principe

Plate-forme en déblais-remblais

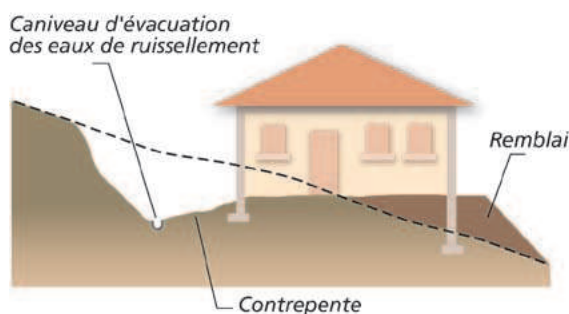
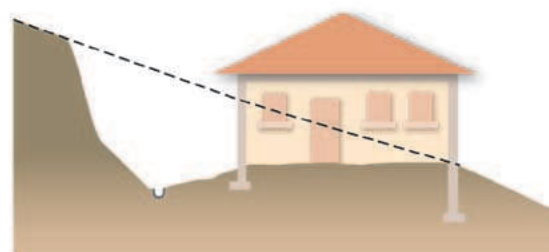


Plate-forme en déblais



### Conditions de mise en œuvre :

- La profondeur des fondations doit tenir compte de la capacité de retrait du sous-sol. Seule une étude géotechnique spécifique est en mesure de déterminer précisément cette capacité. À titre indicatif, on considère que cette profondeur d'ancrage (si les autres prescriptions – chaînage, trottoir périphérique, etc. – sont mises en œuvre), qui doit être au moins égale à celle imposée par la mise hors gel, doit atteindre au minimum 0,80 m en zone d'aléa faible à moyen et 1,20 m en zone d'aléa fort. Une prédisposition marquée du site peut cependant nécessiter de rechercher un niveau d'assise sensiblement plus profond.

Un radier généralisé, conçu et réalisé dans les règles de l'art (attention à descendre suffisamment la bêche périmétrique), peut constituer une bonne alternative à un approfondissement des fondations.

- Les fondations doivent être ancrées de manière homogène sur tout le pourtour du bâtiment (ceci vaut notamment pour les terrains en pente (où l'ancrage aval doit être au moins aussi important que l'ancrage amont) ou à sous-sol hétérogène. En particulier, les sous-sols partiels qui induisent des hétérogénéités d'ancrage sont à éviter à tout prix. Sur des terrains en pente, cette nécessité d'homogénéité de l'ancrage peut conduire à la réalisation de redans.



Lorsque le bâtiment est installé sur une plate-forme déblai/remblai ou déblai, il est conseillé de descendre les fondations « aval » à une profondeur supérieure à celle des fondations « amont ». Les fondations doivent suivre les préconisations formulées dans le DTU 13.12.

Les études permettant de préciser la sensibilité du sous-sol au phénomène et de définir les dispositions préventives nécessaires (d'ordre constructif ou autre) doivent être réalisées par un bureau d'études spécialisé, dont la liste peut être obtenue auprès de l'Union Française des Géologues (tél : 01 47 07 91 95).

## Fiche n°2

### RIGIDIFICATION DE LA STRUCTURE DU BÂTIMENT

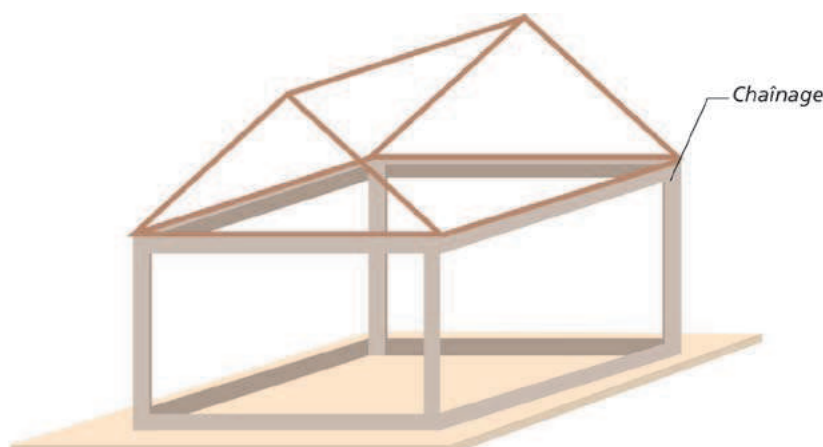


**Problème à résoudre :** Un grand nombre de sinistres concernent des constructions dont la rigidité, insuffisante, ne leur permet pas de résister aux distorsions générées par les mouvements différentiels du sous-sol. Une structure parfaitement rigide permet au contraire une répartition des efforts permettant de minimiser les désordres de façon significative, à défaut de les écarter.

**Descriptif du dispositif :** La rigidification de la structure du bâtiment nécessite la mise en œuvre de chaînages horizontaux (haut et bas) et verticaux (poteaux d'angle) pour les murs porteurs liaisonnés.

**Champ d'application :** concerne sans restriction tout type de bâtiment, d'habitation ou d'activités.

#### Schéma de principe



**Conditions de mise en œuvre :** Le dispositif mis en œuvre doit suivre les préconisations formulées dans le DTU 20.1 :

- « Les murs en maçonnerie porteuse et les murs en maçonnerie de remplissage doivent être ceinturés à chaque étage, au niveau des planchers, ainsi qu'en couronnement, par un chaînage horizontal en béton armé, continu, fermé ; ce chaînage ceinture les façades et les relie au droit de chaque refend ». Cette mesure s'applique notamment pour les murs pignons au niveau du rampant de la couverture.

- « Les chaînages verticaux doivent être réalisés au moins dans les angles saillants et rentrant des maçonneries, ainsi que de part et d'autre des joints de fractionnement du bâtiment ».

La liaison entre chaînages horizontaux et verticaux doit faire l'objet d'une attention particulière : ancrage des armatures par retour d'équerre, recouvrement des armatures assurant une continuité.

Les armatures des divers chaînages doivent faire l'objet de liaisons efficaces (recouvrement, ancrage, etc.), notamment dans les angles du bâtiment.

**Mesures d'accompagnement :** D'autres mesures permettent de rigidifier la structure :

- la réalisation d'un soubassement « monobloc » (préférer les sous-sols complets aux sous-sols partiels, les radiers ou les planchers sur vide sanitaire, plutôt que les dallages sur terre-plein) ;
- la réalisation de linteaux au-dessus des ouvertures.



**Problème à résoudre :** Les désordres aux constructions résultent notamment des fortes différences de teneur en eau existant entre le sol situé sous le bâtiment qui est à l'équilibre hydrique (terrains non exposés à l'évaporation, qui constituent également le sol d'assise de la structure) et le sol situé aux alentours qui est soumis à évaporation saisonnière. Il en résulte des variations de teneur en eau importantes et brutales, au droit des fondations.

**Descriptif du dispositif :** Le dispositif proposé consiste à entourer le bâti d'un système étanche le plus large possible (minimum 1,50 m), protégeant ainsi sa périphérie immédiate de l'évaporation et éloignant du pied des façades les eaux de ruissellement.

**Champ d'application :** concerne sans restriction tout type de bâtiment, d'habitation ou d'activités.


### Schéma de principe



**Conditions de mise en œuvre :** L'étanchéité pourra être assurée, soit :

- par la réalisation d'un trottoir périphérique (selon les possibilités en fonction de l'implantation du bâtiment et de la mitoyenneté), en béton ou tout autre matériau présentant une étanchéité suffisante ;
- par la mise en place sous la terre végétale d'une géomembrane enterrée, dans les cas notamment où un revêtement superficiel étanche n'est pas réalisable (en particulier dans les terrains en pente). La géomembrane doit être raccordée aux façades par un système de couvre-joint, et être protégée par une couche de forme sur laquelle peut être mis en œuvre un revêtement adapté à l'environnement (pavés, etc).

Une légère pente doit être donnée au dispositif, de façon à éloigner les eaux du bâtiment, l'idéal étant que ces eaux soient reprises par un réseau d'évacuation étanche.

 Pour être pleinement efficace, le dispositif d'étanchéité doit être mis en œuvre sur la totalité du pourtour de la construction. Une difficulté peut se poser lorsque l'une des façades est située en limite de propriété (nécessitant un accord avec le propriétaire mitoyen). Le non-respect de ce principe est de nature à favoriser les désordres.

**Mesures d'accompagnement :** Les eaux de toitures seront collectées dans des ouvrages étanches et évacués loin du bâtiment [cf. fiche n°6].

À défaut de la mise en place d'un dispositif étanche en périphérie immédiate du bâtiment, les eaux de ruissellement pourront être éloignées des façades (aussi loin que possible), par des contre-pentes.

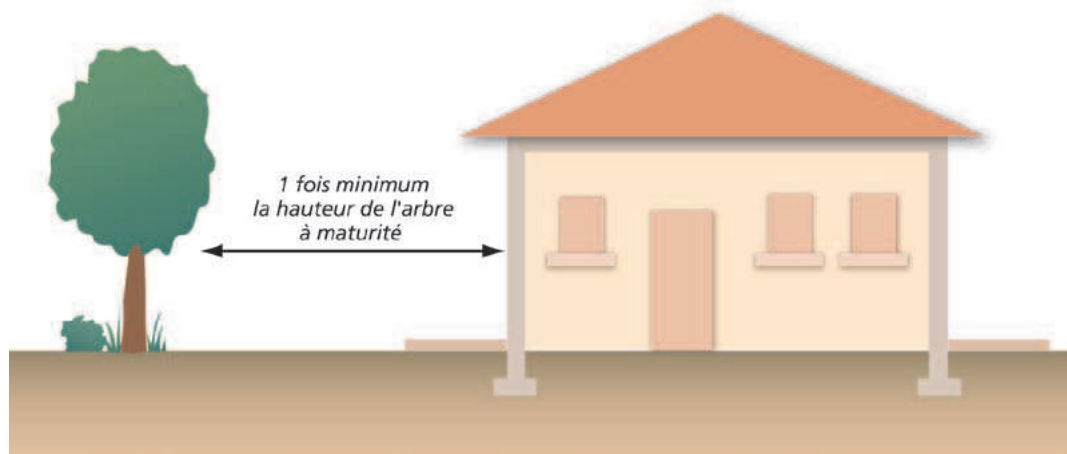


**Problème à résoudre :** Empêcher le sol de fondation d'être soumis à d'importantes et brutales variations de teneur en eau. Les racines des végétaux soutirant l'eau du sol et induisant ainsi des mouvements préjudiciables au bâtiment, il convient d'extraire le bâti de la zone d'influence de la végétation présente à ses abords (arbres et arbustes).

**Descriptif du dispositif :** La technique consiste à abattre les arbres isolés situés à une distance inférieure à une fois leur hauteur à maturité par rapport à l'emprise de la construction (une fois et demi dans le cas de rideaux d'arbres ou d'arbustes). Un élagage régulier et sévère, permettant de minimiser la capacité d'évaporation des arbres et donc de réduire significativement leurs prélèvements en eau dans le sol, peut constituer une alternative à l'abattage. Attention, l'abattage des arbres est néanmoins également susceptible de générer un gonflement du fait d'une augmentation de la teneur en eau des sols qui va en résulter ; il est donc préférable de privilégier un élagage régulier de la végétation concernée.

**Champ d'application :** Concerne tout type de bâtiment d'habitation ou d'activités situé à une distance d'arbres isolés inférieure à 1 fois leur hauteur à maturité (une fois et demi dans le cas de rideaux d'arbres ou d'arbustes). Bien que certaines essences aient un impact plus important que d'autres, il est difficile de limiter cette mesure à ces espèces, car ce serait faire abstraction de critères liés à la nature du sol. De plus, il faut se garder de sous-estimer l'influence de la végétation arbustive, qui devra également, en site sensible, être tenue éloignée du bâti.

### Schéma de principe







**Précautions de mise en œuvre :** L'abattage des arbres situés à faible distance de la construction ne constitue une mesure efficace que si leurs racines n'ont pas atteint le sol sous les fondations. Dans le cas contraire, un risque de soulèvement n'est pas à exclure.

Si aucune action d'éloignement de la végétation (ou l'absence d'un écran anti-racines – [cf. Fiche n°5]) n'est mise en œuvre ceci pourra être compensé par l'apport d'eau en quantité suffisante aux arbres concernés par arrosage. Mais cette action sera imparfaite, notamment par le fait qu'elle pourrait provoquer un ramollissement du sol d'assise du bâtiment.



**Mesure alternative :** Mise en place d'un écran anti-racines pour les arbres isolés situés à moins de une fois leur hauteur à maturité par rapport à l'emprise de la construction (une fois et demi dans le cas de rideaux d'arbres ou d'arbustes). [cf. fiche n°5]

**À destination des projets nouveaux :** Si des arbres existent à proximité de l'emprise projetée du bâtiment, il convient de tenir compte de leur influence potentielle à l'occasion tout particulièrement d'une sécheresse ou de leur éventuelle disparition future, à savoir selon le cas :

- tenter autant que possible d'implanter le bâti à l'extérieur de leur « champ d'action » (on considère dans le cas général que le domaine d'influence est de une fois la hauteur de l'arbre à l'âge adulte pour des arbres isolés, une fois et demi cette hauteur dans le cas de rideaux d'arbres ou d'arbustes) ;
- tenter d'abattre les arbres gênants le plus en amont possible du début des travaux (de façon à permettre un rétablissement des conditions « naturelles » de teneur en eau du sous-sol) ;
- descendre les fondations au-dessous de la cote à laquelle les racines n'influent plus sur les variations de teneur en eau (de l'ordre de 4 m à 5 m maximum).

Si des plantations sont projetées, on cherchera à respecter une distance minimale équivalente à une fois la hauteur à maturité de l'arbre entre celui-ci et la construction. A défaut, on envisagera la mise en place d'un écran anti-racines.



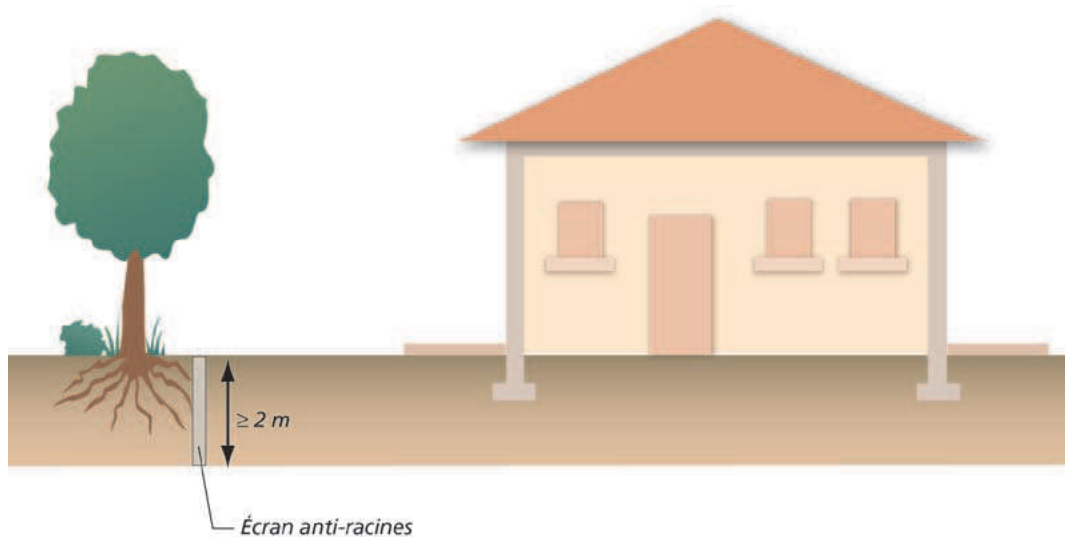


**Problème à résoudre :** Empêcher le sol de fondation d'être soumis à d'importantes et brutales variations de teneur en eau. Les racines des végétaux soutirant l'eau du sol et induisant ainsi des mouvements préjudiciables au bâtiment, il convient d'extraire le bâti de la zone d'influence de la végétation présente à ses abords.

**Descriptif du dispositif :** La technique consiste à mettre en place, le long des façades concernées, un écran s'opposant aux racines, d'une profondeur supérieure à celle du système racinaire des arbres présents (avec une profondeur minimale de 2 m). Ce dispositif est constitué en général d'un écran rigide (matériau traité au ciment), associé à une géomembrane (le long de laquelle des herbicides sont injectés), mis en place verticalement dans une tranchée.

**Champ d'application :** Concerne tout type de bâtiment d'habitation ou d'activités situé à une distance d'arbres isolés inférieure à une fois leur hauteur à maturité.

### Schéma de principe



**Précautions de mise en œuvre :** L'écran anti-racines doit pouvoir présenter des garanties de pérennité suffisantes, notamment vis-à-vis de l'étanchéité et de la résistance. Un soin particulier doit être porté sur les matériaux utilisés (caractéristiques de la géomembrane, etc). L'appel à un professionnel peut s'avérer nécessaire pour ce point, voire également pour la réalisation du dispositif.



**Mesure alternative :** Abattage des arbres isolés situés à une distance inférieure à une fois leur hauteur à maturité, par rapport à l'emprise de la construction (une fois et demi dans le cas de rideaux d'arbres ou d'arbustes). [Voir fiche n°4]

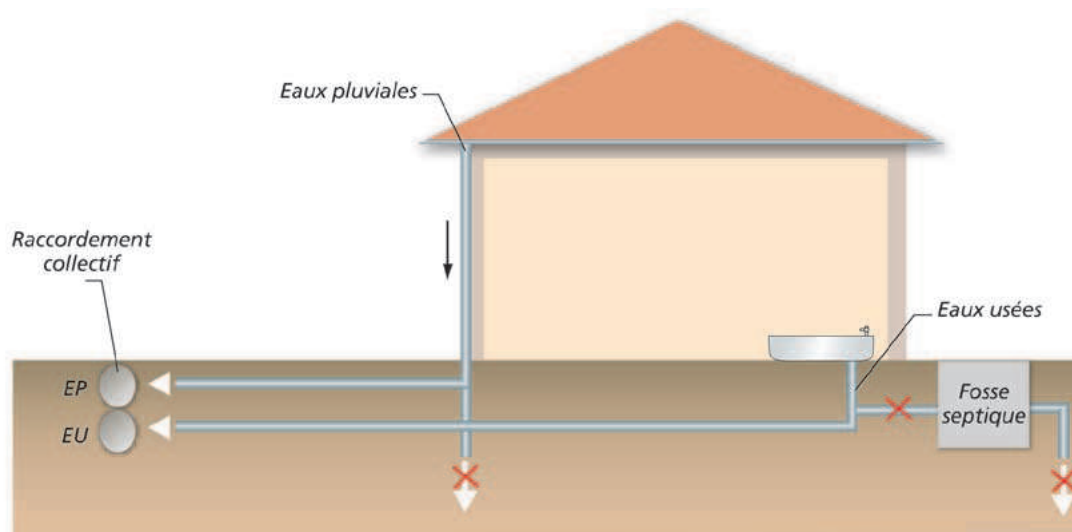


**Problème à résoudre :** De façon à éviter les variations localisées d'humidité, il convient de privilégier le rejet des eaux pluviales – EP – (ruissellement de toitures, terrasses, etc.) et des eaux usées – EU – dans les réseaux collectifs (lorsque ceux-ci existent). La ré-infiltration in situ des EP et des EU conduit à ré-injecter dans le premier cas des volumes d'eau potentiellement importants et de façon ponctuelle, dans le second cas des volumes limités mais de façon « chronique ».

**Descriptif du dispositif :** Il vise, lorsque l'assainissement s'effectue de façon autonome, à débrancher les filières existantes (puits perdu, fosse septique + champ d'épandage, etc.) et à diriger les flux à traiter jusqu'au réseau collectif (« tout à l'égout » ou réseau séparatif).

**Champ d'application :** Concerne tout type de bâtiment d'habitation ou d'activités assaini de façon individuelle avec ré-infiltration in situ (les filières avec rejet au milieu hydraulique superficiel ne sont pas concernées), et situé à distance raisonnable (c'est-à-dire économiquement acceptable) du réseau collectif.

### Schéma de principe



**Conditions de mise en œuvre :** Le raccordement au réseau collectif doit être privilégié, sans préjudice des directives sanitaires en vigueur.

Le raccordement nécessite l'accord préalable du gestionnaire de réseau. Le branchement à un réseau collectif d'assainissement implique pour le particulier d'être assujéti à une redevance d'assainissement comprenant une part variable (assise sur le volume d'eau potable consommé) et le cas échéant une partie fixe.



**Mesure alternative :** En l'absence de réseau collectif dans l'environnement proche du bâti et du nécessaire maintien de l'assainissement autonome, il convient de respecter une distance d'une quinzaine de mètres entre le bâtiment et le(s) point(s) de rejet (à examiner avec l'autorité responsable de l'assainissement).



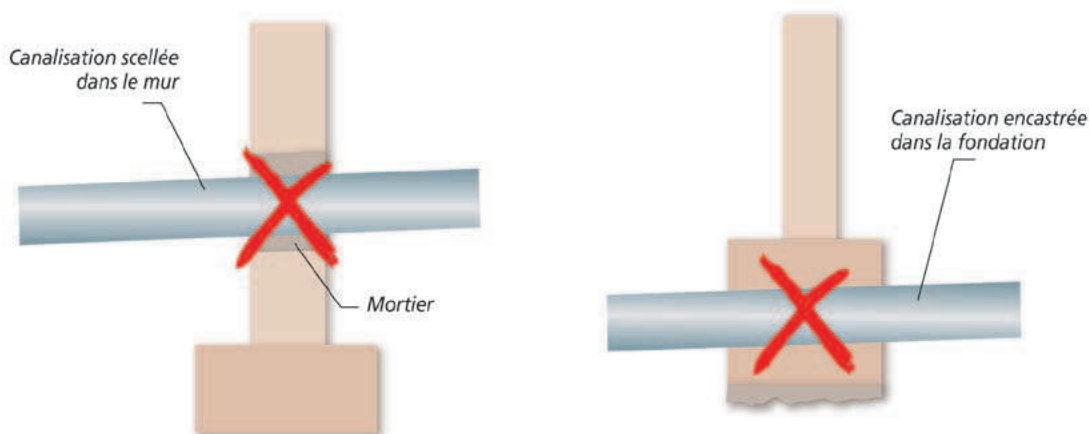
**Problème à résoudre :** De façon à éviter les variations localisées d'humidité, il convient de s'assurer de l'absence de fuites au niveau des réseaux souterrains « humides ». Ces fuites peuvent résulter des mouvements différentiels du sous-sol occasionnés par le phénomène.

**Descriptif du dispositif :** Le principe consiste à étanchéifier l'ensemble des canalisations d'évacuation enterrées (eaux pluviales, eaux usées). Leur tracé et leur conception seront en outre étudiés de façon à minimiser le risque de rupture.

**Champ d'application :** Concerne tout type de bâtiment d'habitation ou d'activités, assaini de façon individuelle ou collective.

### Schéma de principe

Les canalisations ne doivent pas être bloquées dans le gros-œuvre



**Conditions de mise en œuvre :** Les canalisations seront réalisées avec des matériaux non fragiles (c'est-à-dire susceptibles de subir des déformations sans rupture). Elles seront aussi flexibles que possibles, de façon à supporter sans dommage les mouvements du sol. L'étanchéité des différents réseaux sera assurée par la mise en place notamment de joints souples au niveau des raccordements.

De façon à ce que les mouvements subis par le bâti ne se « transmettent » pas aux réseaux, on s'assurera que les canalisations ne soient pas bloquées dans le gros œuvre, aux points d'entrée dans le bâti.

Les entrées et sorties des canalisations du bâtiment s'effectueront autant que possible perpendiculairement par rapport aux murs (tout du moins avec un angle aussi proche que possible de l'angle droit).

**Mesures d'accompagnement :** Autant que faire se peut, on évitera de faire longer le bâtiment par les canalisations de façon à limiter l'impact des fuites occasionnées, en cas de rupture, sur les structures proches.

Il est souhaitable de réaliser de façon régulière des essais d'étanchéité de l'ensemble des réseaux « humides ».

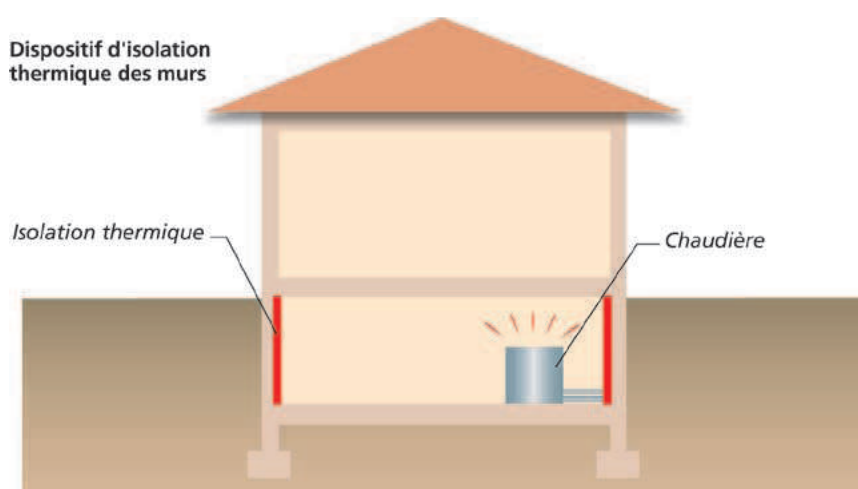


**Problème à résoudre :** La présence dans le sous-sol d'un bâtiment d'une source de chaleur importante, en particulier d'une chaudière, est susceptible de renforcer les variations localisées d'humidité dans la partie supérieure du terrain. Elles sont d'autant plus préjudiciables qu'elles s'effectuent au contact immédiat des structures.

**Descriptif du dispositif :** La mesure consiste à prévoir un dispositif spécifique d'isolation thermique des murs se trouvant à proximité de la source de chaleur (limitation des échanges thermiques).

**Champ d'application :** Concerne tous les murs de la pièce accueillant la source de chaleur, ainsi que toutes parties de la sous-structure du bâtiment au contact de canalisations « chaudes ».

### Schéma de principe



**Conditions de mise en œuvre :** Dans l'Union Européenne, les produits d'isolation thermique pour la construction doivent posséder la marque CE depuis mars 2003 et respecter les normes EN 13162 à EN 13171 (selon leur nature). Il pourra s'agir de produits standards de type polystyrène ou laine minérale.

**Remarque :** La loi de finances pour 2005 a créé un crédit d'impôt dédié au développement durable et aux économies d'énergie. Destinée à renforcer le caractère incitatif du dispositif fiscal en faveur des équipements de l'habitation principale, cette mesure est désormais ciblée sur les équipements les plus performants au plan énergétique, ainsi que sur les équipements utilisant les énergies renouvelables. Le crédit d'impôt concerne les dépenses d'acquisition de certains équipements fournis par les entreprises ayant réalisé les travaux et faisant l'objet d'une facture, dans les conditions précisées à l'article 90 de la loi de finances pour 2005 et à l'article 83 de la loi de finances pour 2006 : <http://www.industrie.gouv.fr/energie/developp/econo/textes/credit-impot-2005.htm>

Cela concerne notamment **l'acquisition de matériaux d'isolation thermique des parois opaques** (planchers bas sur sous-sol, sur vide sanitaire ou sur passage ouvert, avec résistance thermique  $R \geq 2,4 \text{ M}^2 \cdot \text{K/W}$ ). Pour choisir un produit isolant, il est important de connaître sa résistance thermique «R» (aptitude d'un matériau à ralentir la propagation de l'énergie qui le traverse). Elle figure obligatoirement sur le produit. Plus «R» est important plus le produit est isolant.

Pour ces matériaux d'isolation thermique, le taux du crédit d'impôt est de **25 %**. Ce taux est porté à **40 %** à la double condition que ces équipements soient installés dans un logement achevé avant le 1/01/1977 et que leur installation soit réalisée au plus tard le 31 décembre de la 2<sup>e</sup> année qui suit celle de l'acquisition du logement.



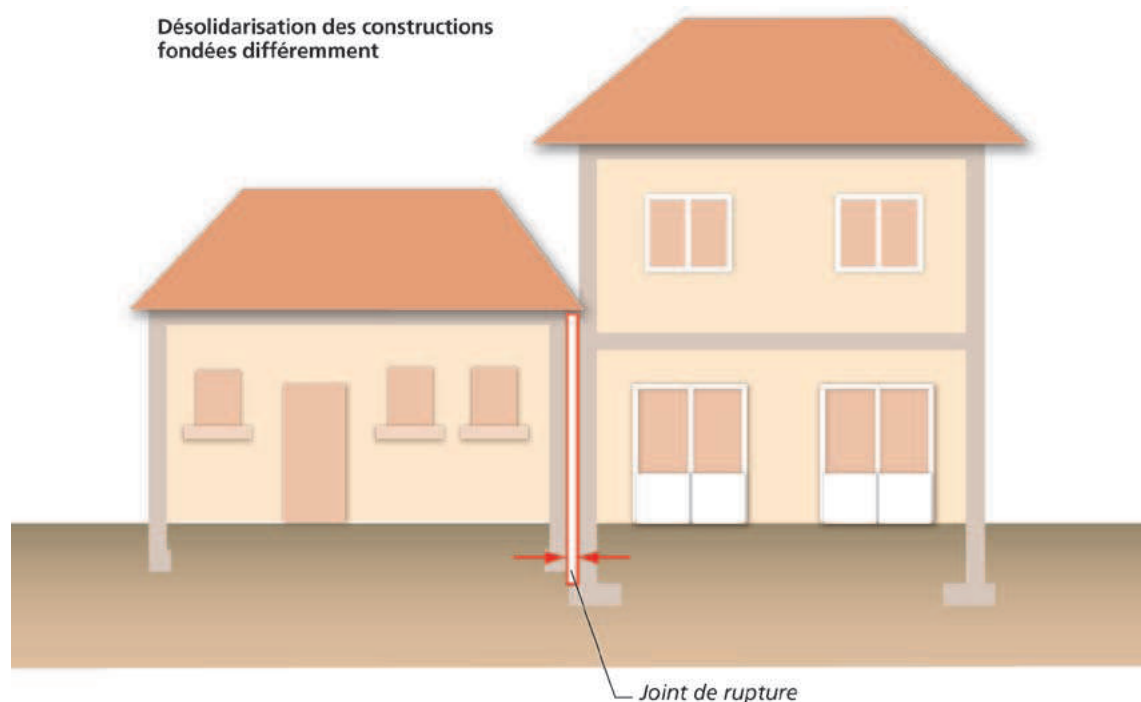


**Problème à résoudre :** Deux parties de bâtiments accolés et fondés différemment peuvent subir des mouvements d'ampleur variable. Il convient de ce fait de désolidariser ces structures, afin que les sollicitations du sous-sol ne se transmettent pas entre elles et ainsi à autoriser des mouvements différentiels.

**Descriptif du dispositif :** Il s'agit de désolidariser les parties de construction fondées différemment (ou exerçant des charges variables sur le sous-sol), par la mise en place d'un joint de rupture (élastomère) sur toute la hauteur du bâtiment (y compris les fondations).

**Champ d'application :** Concerne tous les bâtiments d'habitation ou d'activités présentant des éléments de structures fondés différemment (niveau d'assise, type de fondation) ou caractérisés par des descentes de charges différentes. Sont également concernées les extensions de bâtiments existants (pièce d'habitation, garage, etc.).

### Schéma de principe



**Conditions de mise en œuvre :** Il est indispensable de prolonger le joint sur toute la hauteur du bâtiment.

**À destination du bâti existant :** La pose d'un joint de rupture sur un bâtiment existant constitue une mesure techniquement envisageable. Mais elle peut nécessiter des modifications importantes de la structure et s'avérer ainsi très délicate (les fondations étant également concernées par cette opération).

La mesure doit systématiquement être mise en œuvre dans le cadre des projets d'extension du bâti existant.

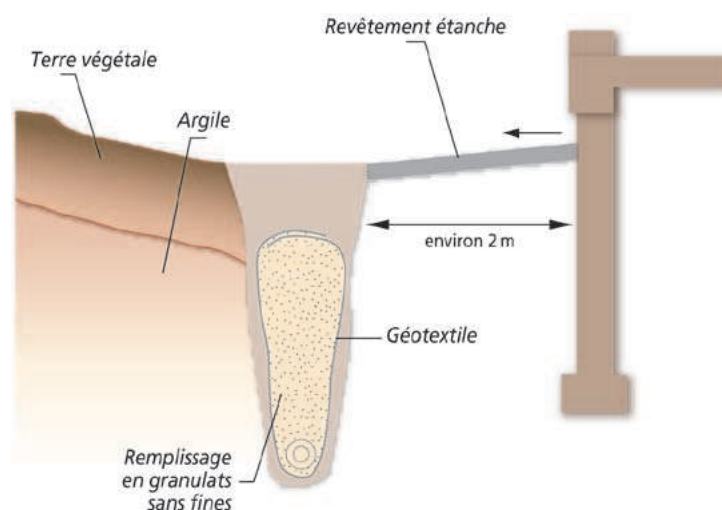


**Problème à résoudre :** Les apports d'eau provenant des terrains environnants (eaux de ruissellement superficiel ou circulations souterraines), contribuent au phénomène en accroissant les variations localisées d'humidité. La collecte et l'évacuation de ces apports permettent de minimiser les mouvements différentiels du sous-sol.

**Descriptif du dispositif :** Le dispositif consiste en un réseau de drains (ou tranchées drainantes) ceinturant la construction ou, dans les terrains en pente, disposés en amont de celle-ci. Les volumes collectés sont dirigés aussi loin que possible de l'habitation.

**Champ d'application :** Concerne sans restriction tout type de bâtiment d'habitation ou d'activités.

### Schéma de principe



**Conditions de mise en œuvre :** Le réseau est constitué de tranchées remplies d'éléments grossiers (protégés du terrain par un géotextile), avec en fond de fouille une canalisation de collecte et d'évacuation (de type « drain routier ») répondant à une exigence de résistance à l'écrasement. Idéalement, les tranchées descendent à une profondeur supérieure à celle des fondations de la construction, et sont disposées à une distance minimale de 2 m du bâtiment. Ces précautions sont nécessaires afin d'éviter tout impact du drainage sur les fondations.

Les règles de réalisation des drains sont données par le DTU 20.1.

⚠ En fonction des caractéristiques du terrain, la nécessité de descendre les drains au-delà du niveau de fondation de la construction peut se heurter à l'impossibilité d'évacuer gravitairement les eaux collectées. La mise en place d'une pompe de relevage peut permettre de lever cet obstacle.

**Mesure d'accompagnement :** Ce dispositif de drainage complète la mesure détaillée dans la fiche n°3 (mise en place d'une ceinture étanche en périphérie du bâtiment) de façon à soustraire les fondations de la construction aux eaux de ruissellement et aux circulations souterraines.

# Construire en terrain argileux

La réglementation et  
les bonnes pratiques



## VOUS ÊTES CONCERNÉ SI...

Votre terrain est situé en zone d'exposition moyenne ou forte\* et :

- ✓ vous êtes professionnel de l'immobilier, de la construction, de l'aménagement;
- ✓ vous êtes notaire, assureur, service instructeur des permis de construire...;
- ✓ vous êtes particulier qui souhaitez vendre ou acheter un terrain non bâti constructible;
- ✓ vous êtes un particulier qui souhaitez construire une maison ou ajouter une extension à votre habitation.

L'article 68 de la loi n° 2018-1021 du 23 novembre 2018 (loi ELAN) portant sur l'évolution du logement, de l'aménagement et du numérique met en place un dispositif pour s'assurer que les techniques de construction particulières, visant à prévenir le risque de retrait gonflement des argiles, soient bien mises en œuvre pour les maisons individuelles construites dans les zones exposées à ce risque.

\* Actuellement le zonage est disponible uniquement pour la métropole.

## DEPUIS LE 1<sup>ER</sup> OCTOBRE 2020



**L'étude géotechnique préalable est obligatoire quand...**

**Vous vendez un terrain constructible**

- ✓ **Vous devez fournir à l'acheteur cette étude préalable** annexée à la promesse de vente ou, à défaut de promesse, à l'acte authentique de vente. Elle restera annexée au titre de propriété du terrain et suivra les mutations successives de celui-ci. **Point de vigilance : son obtention doit être anticipée.**

**Vous achetez un terrain constructible**

- ✓ **Le vendeur doit vous fournir cette étude préalable** qui sera annexée à la promesse de vente ou, à défaut de promesse, à l'acte authentique de vente.

**Vous faites construire une maison individuelle**

- ✓ **Avant toute conclusion de contrat (construction ou maîtrise d'œuvre), vous devez communiquer au constructeur, cette étude préalable.**  
Le contrat indiquera que le constructeur a reçu ce document.

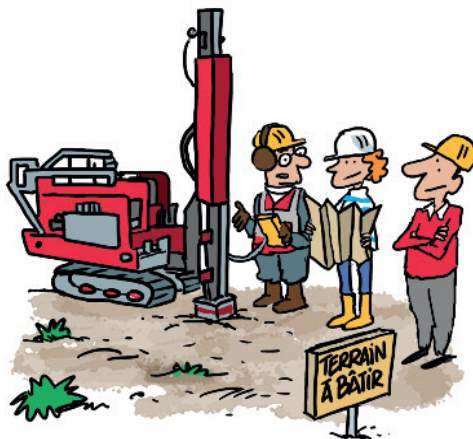




## L'étude géotechnique de conception ou les techniques particulières de construction sont au choix lorsque...

**Vous faites construire une ou plusieurs maisons individuelles  
ou vous ajoutez une extension à votre habitation**

- ✓ Avant la conclusion de tout contrat ayant pour objet des travaux de construction, vous pouvez :
  - soit **transmettre l'étude géotechnique de conception** au constructeur de l'ouvrage (architecte, entreprise du bâtiment, constructeur de maison individuelle...);
  - soit **demander au constructeur de suivre les techniques particulières de construction** définies par voie réglementaire.



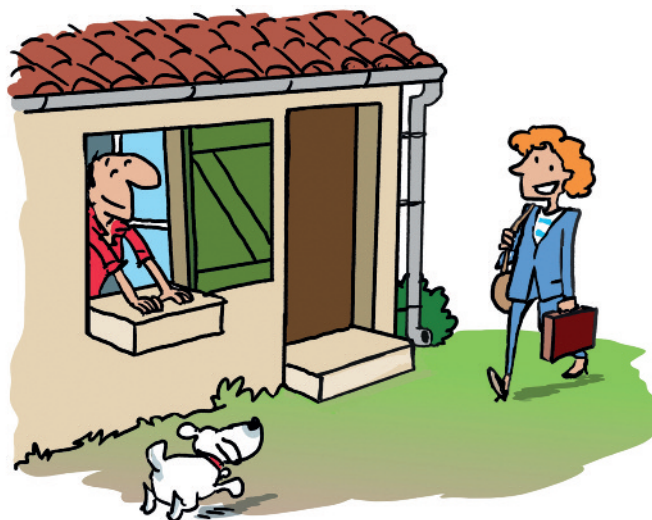
**Vous êtes constructeur ou maître d'œuvre de tout ou partie  
(extension) d'une ou plusieurs maisons**

- ✓ Vous êtes tenu :
  - soit de **suivre les recommandations de l'étude géotechnique de conception** fournie par le maître d'ouvrage ou que vous avez fait réaliser en accord avec le maître d'ouvrage;
  - soit de **respecter les techniques particulières de construction** définies par voie réglementaire.

## CAS PARTICULIER

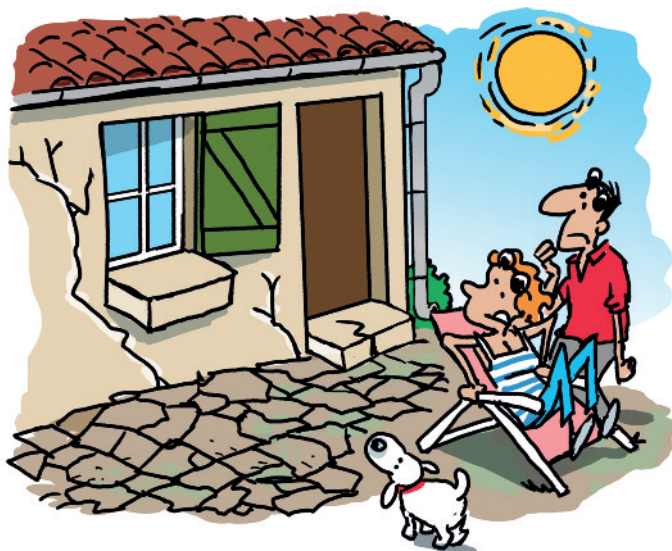
**Le contrat de construction de maison individuelle (CCMI),**  
visé à l'art L 231-1 et L 131-2 du Code de la construction et de l'habitation  
(CCH), précise les travaux d'adaptation au sol rendus nécessaires pour se  
prémunir du risque de retrait-gonflement des argiles (techniques particulières  
de construction par défaut ou recommandations énoncées dans l'étude  
géotechnique de conception).

## LE RETRAIT-GONFLEMENT DES ARGILES

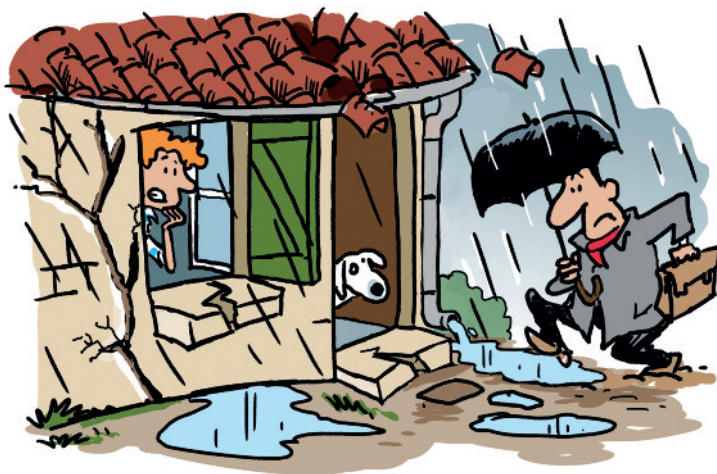


### Les conséquences sur le bâti

- ✓ Lorsqu'un sol est argileux, il est **fortement sensible aux variations de teneur en eau.**



Ainsi, il se **rétracte** lorsqu'il y a évaporation en période sèche...



... et **gonfle** lorsque l'apport en eau est important en période pluvieuse ou humide...

Il s'agit du **phénomène de retrait-gonflement des argiles**.

**Ces fortes variations de teneur en eau dans le sol, créent des mouvements de terrain différentiels sous les constructions.**

✓ Certains facteurs peuvent aggraver ce phénomène, comme la présence de végétation ou le mauvais captage des eaux (pluviales ou d'assainissement). Ces mouvements de terrain successifs peuvent perturber l'équilibre des ouvrages, **affecter les fondations**, et créer des **désordres** de plus ou moins grande ampleur sur les fondations et en surface (fissures, tassements, etc.), pouvant dans les cas les plus graves rendre la maison inhabitable.

**C'est pour cela que les constructions en terrain argileux doivent être adaptées à ce phénomène.**

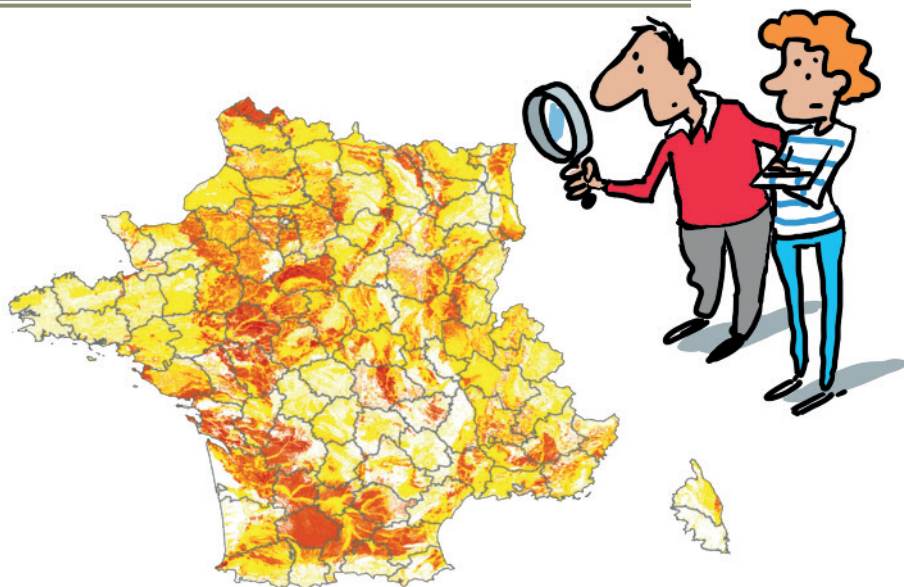
✓ Pour en savoir plus sur le phénomène de retrait-gonflement des argiles, un dossier thématique est disponible via :

Ces désordres liés au retrait-gonflement des argiles peuvent être évités grâce à une bonne conception de la maison. C'est l'objet de la nouvelle réglementation mise en place par la loi ELAN, qui impose de mettre en œuvre des prescriptions constructives adaptées dans les zones les plus exposées.

<https://www.georisques.gouv.fr>

**GÉORISQUES**

## VOTRE TERRAIN EST-IL CONCERNÉ ?



Exposition : Cette **cartographie** définit différentes zones en fonction de leur degré d'exposition au phénomène de mouvement de terrain différentiel consécutif à la sécheresse et à la réhydratation des sols argileux.

- faible
- moyenne
- forte

Le nouveau dispositif réglementaire s'applique uniquement dans les zones d'exposition moyenne et forte qui couvrent : **48 %** du territoire

**93 %** de la sinistralité

### Comment savoir si mon terrain est concerné ?

✓ Depuis mon navigateur : **ERRIAL**

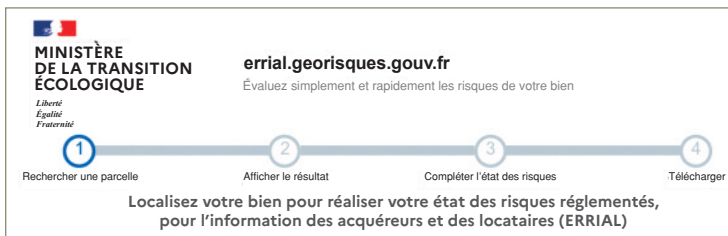
<https://errial.georisques.gouv.fr/#/>

ERRIAL (État des Risques Réglementés pour l'Information des Acquéreurs et des Locataires) est un site web gouvernemental dédié à l'état des risques. Il permet aux propriétaires d'un bien bâti ou non bâti ou aux locataires d'établir l'état de l'ensemble des risques qui le concerne. Ainsi, le site ERRIAL me permet de savoir si mon bien est concerné ou non par le risque de retrait gonflement des sols argileux.



Pour obtenir les informations souhaitées, vous devez suivre les étapes suivantes :

- 1) Renseigner son adresse ou le n° de la parcelle.



- 2) Pour obtenir l'état des risques, je clique sur afficher le résultat.

clique

Vous pouvez ajouter ou enlever une ou des parcelles en cliquant dessus

Adresse complète  
Avenue des Graves, 33360 Cénac

OU

Nom de la commune ou code postal

Code de la parcelle  
BA-115 ou BA-115, BA-116. Séparer les numéros des parcelles pour en saisir plusieurs

**Afficher le résultat**

- 3) L'ensemble des risques qui concerne ma parcelle apparaît.

- 4) Pour savoir si mon bien est exposé au risque de retrait gonflement des sols argileux, je fais dérouler la page jusqu'à la rubrique « Risques ne faisant pas l'objet d'une obligation d'information au titre de l'IAL ».

**Argile**

3/3

1 : Exposition faible  
2 : exposition moyenne  
3 : exposition forte

Les sols argileux évoluent en fonction de leur teneur en eau. De fortes variations d'eau (sécheresse ou d'apport massif d'eau) peuvent donc fragiliser progressivement les constructions (notamment les maisons individuelles aux fondations superficielles) suite à des gonflements et des tassements du sol et entraîner des dégâts pouvant être importants. Le zonage 'argile' identifie les zones exposées à ce phénomène de retrait-gonflement selon leur degré d'exposition.

Exposition forte : La probabilité de survenue d'un sinistre est élevée et l'intensité des phénomènes attendus est forte. Les constructions, notamment les maisons individuelles, doivent être réalisées en suivant des prescriptions constructives ad hoc. Pour plus de détails

[Sols argileux sécheresse et construction](#)

La rubrique donne une définition détaillée de l'exposition au risque de retrait gonflement des sols argileux sur la zone concernée.

Pour plus d'information, rendez-vous sur les pages web du Ministère de la Transition Écologique.

Dans cet exemple, le bien se situe dans une zone d'exposition forte.

- ✓ La carte de France (cf p. 6) est disponible sur le site **GÉORISQUES**  
<https://www.georisques.gouv.fr/cartes-interactives#/>  
Cliquez sur l'icône « couches » en haut à gauche de la carte, puis, sélectionner la couche d'information « argiles ».



- ✓ Il est également possible de télécharger la base de données cartographique à l'adresse suivante : <https://www.georisques.gouv.fr/dossiers/argiles/donnees#/dpt>

# LES DIFFÉRENTES ÉTUDES GÉOTECHNIQUES



## L'étude géotechnique préalable: une obligation

Validité

**30** ans

*Article R132-4  
du code de la  
construction et de  
l'habitation et  
article 1<sup>er</sup> de l'arrêté  
du 22 juillet 2020*

### Attention

Une étude géotechnique unique, établie dans le cadre de la vente d'un terrain divisé en lots, peut être jointe au titre de propriété de chacun des lots dans la mesure où ces lots sont clairement identifiés dans cette étude.

Cette étude est obligatoire pour tous vendeurs de terrain non bâti constructible situé en zone argileuse d'aléa moyen ou fort.

### À quoi sert l'étude géotechnique préalable ?

Elle permet aux acheteurs ayant pour projet la réalisation d'une maison individuelle de bénéficier d'une première analyse des risques géotechniques liés au terrain, en particulier le risque de mouvement de terrain différentiel consécutif à la sécheresse et à la réhydratation des sols.

### Que contient cette étude géotechnique préalable ?

Elle comporte une enquête documentaire du site et de ses environnants (visite du site et des alentours) et donne les premiers principes généraux de construction. Elle est complétée, en cas d'incertitude, par des sondages géotechniques.

### Quelle est sa durée de validité ?

Elle est de 30 ans.

### Qui paie cette étude géotechnique ?

Elle est à la charge du vendeur.





## L'étude géotechnique de conception

Le constructeur a le choix entre :

- ✓ les recommandations de l'étude géotechnique de conception fournie par le maître d'ouvrage ou celle que le constructeur fait réaliser en accord avec le maître d'ouvrage;
- ✓ ou le respect des techniques particulières de construction définies par voie réglementaire.

### À quoi sert l'étude géotechnique de conception ?

Elle est liée au projet. Elle prend en compte l'implantation et les caractéristiques du futur bâtiment et fixe les prescriptions constructives adaptées à la nature du sol et au projet de construction.

### Sur quoi est basée cette étude ?

Elle tient compte des recommandations de l'étude géotechnique préalable pour réduire au mieux les risques géotechniques, en particulier le risque de mouvement de terrain différentiel consécutif à la sécheresse et à la réhydratation des sols.

Elle s'appuie sur des données issues de sondages géotechniques.

Elle fournit un dossier de synthèse qui définit les dispositions constructives à mettre en œuvre.

### Quelle est sa durée de validité ?

Elle est valable pour toute la durée du projet en vue duquel elle a été réalisée.

### Qui paie l'étude géotechnique de conception ?

Elle est à la charge du maître d'ouvrage.

Valable pour toute la durée du projet

*Article R132-5 du code de la construction et de l'habitation et article 2 de l'arrêté du 22 juillet 2020*

Lorsque, le maître d'ouvrage a choisi de faire réaliser une étude de conception liée au projet de construction du CCMI, elle peut être jointe au contrat à la place de l'étude préalable.



# CONSTRUIRE EN RESPECTANT LES DISPOSITIONS CONSTRUCTIVES...

Le **maître d'ouvrage** est la personne ou l'entreprise qui commande le projet.

Le **maître d'œuvre**, est la personne ou l'entreprise (architecte, bureau d'études...) chargée de la conception et du dimensionnement de l'ouvrage. Il peut assurer le suivi des travaux et la coordination des différents corps de métiers.

Le **constructeur**, est la personne ou l'entreprise qui construit.



**Maître d'ouvrage**



**Maître d'œuvre**



**Constructeur**



Si vous êtes **maître d'ouvrage** vous pouvez faire appel :

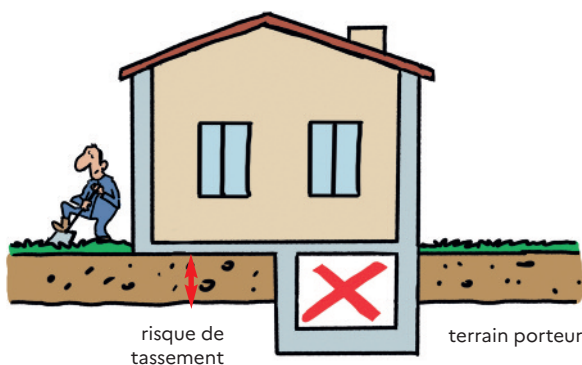
- ✓ soit à un **maître d'œuvre** qui vous proposera un contrat de maîtrise d'œuvre. Le maître d'œuvre (dont l'architecte) ne pourra pas participer, directement ou indirectement, à la réalisation des travaux. Il vous aidera simplement à choisir des entreprises avec lesquelles vous signerez des marchés de travaux, et pourra vous assister pendant le chantier ;
- ✓ soit à un **constructeur** qui vous proposera un Contrat de Construction de Maison Individuelle (CCMI). Dans ce cas le constructeur assume l'intégralité des missions suivantes, à savoir celui de la maîtrise d'œuvre et de la construction. Le contrat apporte une protection particulière car le constructeur a l'obligation de vous apporter une garantie de livraison à prix et délai convenus.



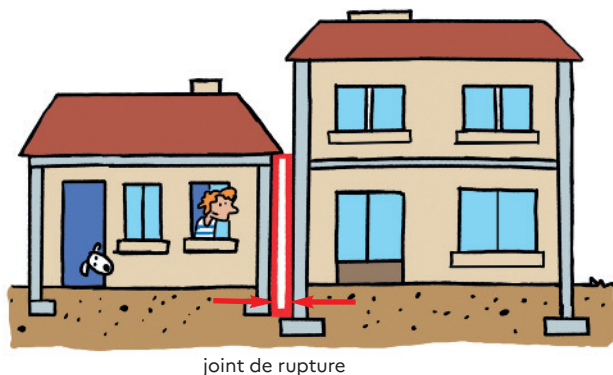
### Adapter les fondations

- ✓ Les fondations doivent être adaptées et suffisamment profondes (à minima 1,20 mètre en zone d'exposition forte et 0,80 mètre en zone d'exposition moyenne):
  - béton armé coulé en continu,
  - micro-pieux,
  - pieux vissés,
  - semelles filantes ou ponctuelles.

- ✓ Les sous-sols partiels sont interdits.

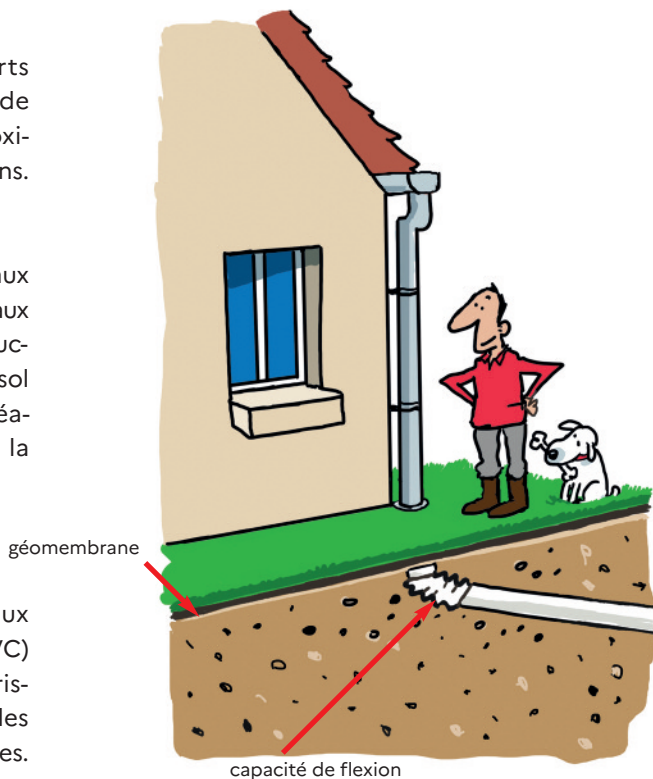


- ✓ Les fondations d'une construction mitoyenne doivent être désolidarisées.



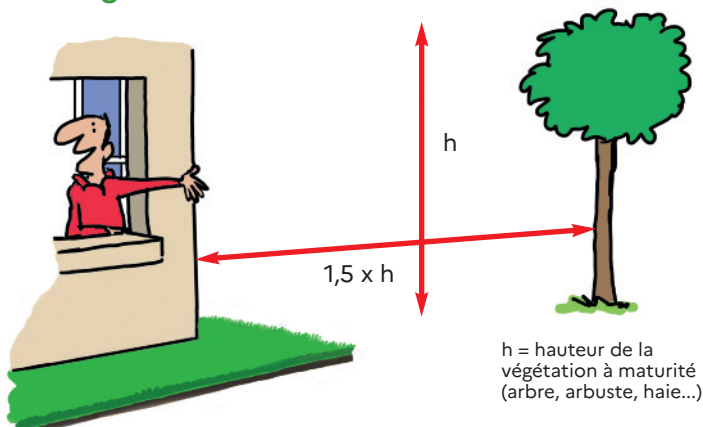
## Minimiser les variations de la teneur en eau du terrain avoisinant la construction

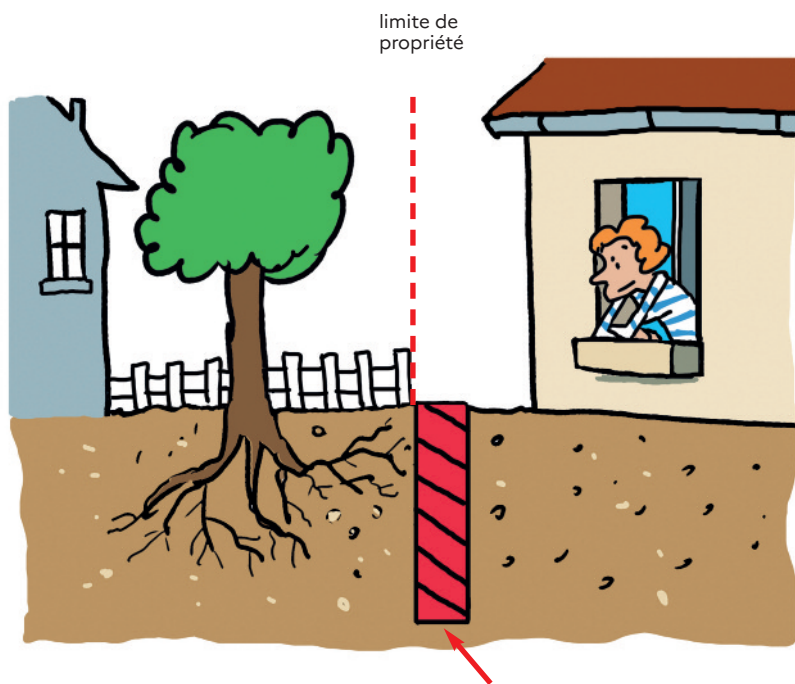
- ✓ Limiter les apports d'eaux pluviales et de ruissellement à proximité des constructions.
- ✓ Afin de garder un taux constant d'humidité aux abords de la construction, la surface du sol doit être imperméabilisée autour de la construction.
- ✓ Utiliser des matériaux souples (exemple PVC) pour minimiser les risques de rupture des canalisations enterrées.



## Limiter l'action de la végétation environnante

- ✓ Éloigner autant que possible la construction du champ d'action de la végétation.





écran antiracines profondeur minimum 2 mètres  
et adapté à la puissance et au type de racines.

- ✓ Si la construction ne peut être située à une distance suffisante des arbres, mettre en place un écran anti-racines, une solution permettant d'éviter la propagation des racines sous la construction, qui accentue la rétractation du sol.

### Quand ils existent, réduire les échanges thermiques entre le sous-sol de la construction et le terrain autour

- ✓ En cas de source de chaleur importante dans un sous-sol, il sera nécessaire de limiter les échanges thermiques entre le sous-sol de la construction et le terrain situé en périphérie. Ceci évite des variations de teneur en eau du terrain.

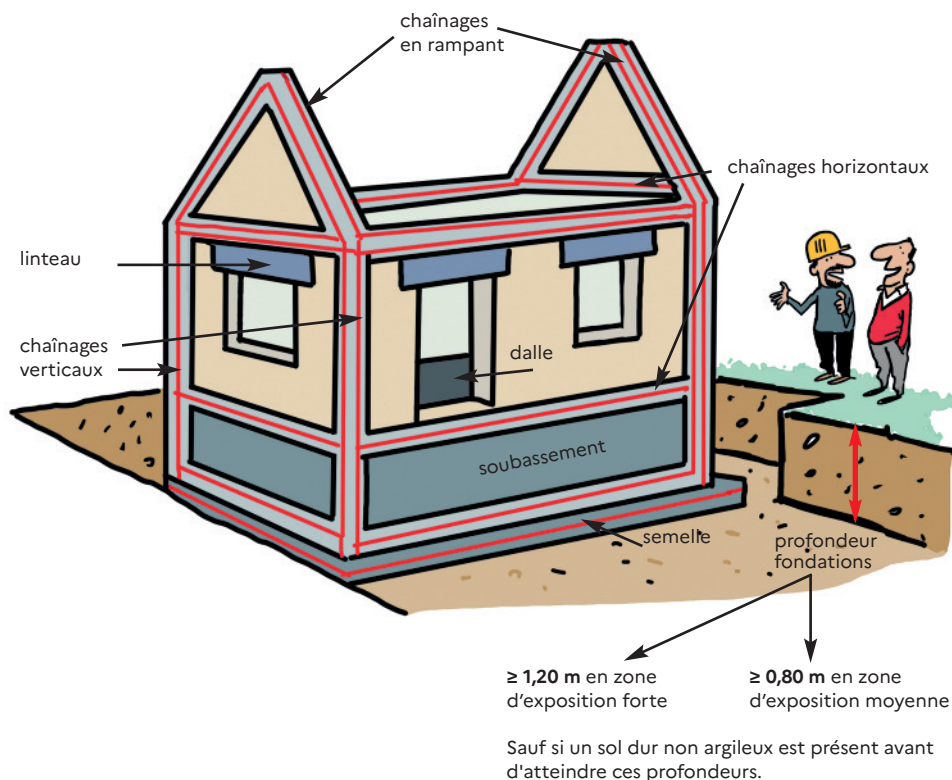
L'isolation du sous-sol peut-être l'une des solutions pour remédier à ce problème.

## Pour les constructions en maçonnerie et en béton

✓ Il sera également nécessaire de rigidifier la structure du bâtiment.

Un grand nombre de sinistres concernent les constructions dont la rigidité ne leur permet pas de résister aux distorsions provoquées par les mouvements de terrain.

La mise en œuvre de chaînages horizontaux et verticaux, ainsi que la pose de linteaux au-dessus des ouvertures permettent de minimiser les désordres sur la structure du bâtiment en le rigidifiant.



## POUR EN SAVOIR PLUS...

---

Rendez-vous sur :

✓ le site du Ministère de la Transition Écologique :

<https://www.ecologie.gouv.fr/sols-argileux-secheresse-et-construction>

✓ et sur le site Géorisques :

<https://www.georisques.gouv.fr/risques/retrait-gonflement-des-argiles>





**GOUVERNEMENT**

*Liberté  
Égalité  
Fraternité*

Ministère de la Transition Écologique

DGALN/DHUP

Grande Arche de La Défense - paroi sud / Tour Sequoia

92055 La Défense

France

**Construire en terrain argileux**  
La réglementation et  
les bonnes pratiques

Édition novembre 2021

