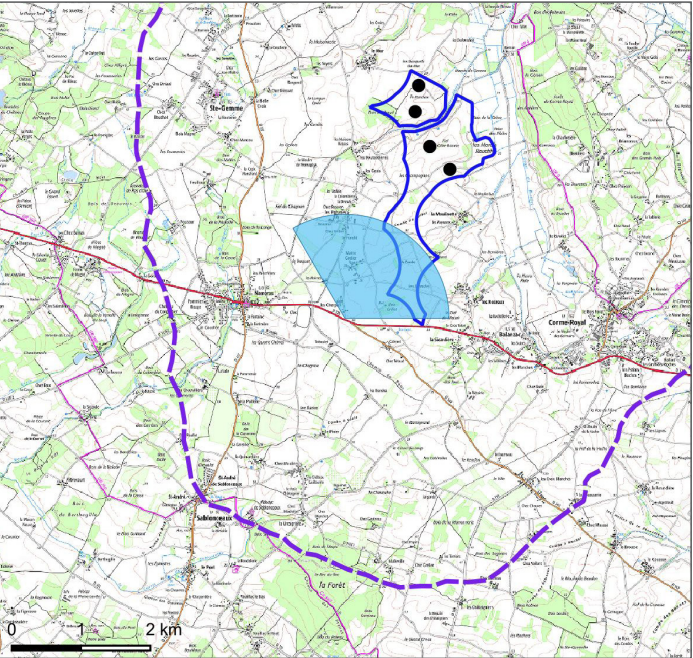
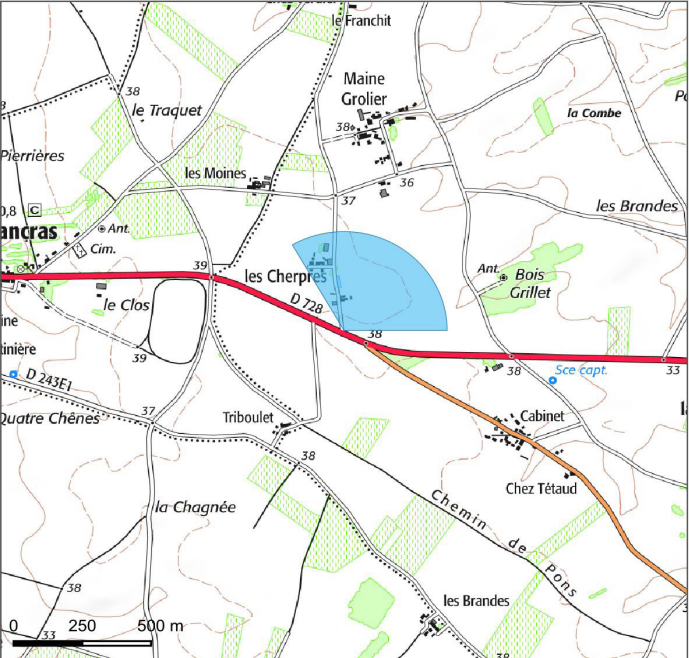


Localisation du point de vue

Carte IGN élargie



Carte IGN zoomée



Vue aérienne



Caractéristiques de la photographie

Appareil photo : Canon EOS 77D
Longueur focale : 45mm eq.
Assemblage panoramique : cylindrique

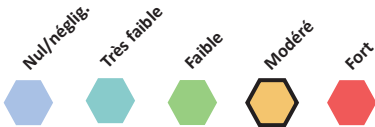
Date de prise de vue : 25/03/2020
Coordonnées Lambert 93 (X ; Y) : 399815 ; 6523329
Distance (m) à l'éolienne la plus proche : 2631

Commentaire

La RD728 est un des axes structurants du territoire étudié. Il relie Nancras, Balanzac, Corne-Royal et Saintes. Son enjeu est modéré. Au croisement avec l'axe secondaire de la RD142, l'automobiliste possède une vue ouverte sur le paysage alentour. Celui-ci se compose de parcelles agricoles délimitées de manière ponctuelle par des éléments bocagers divers (bosquets, haies arborées, alignement d'arbres...). En arrière-plan, le parc en fonctionnement d'Archingeai est visible. La faible prégnance des éoliennes de ce projet le rend très discret et peu repérable depuis ce point de vue. Le projet éolien des Rouches se rapproche de la RD728. L'ensemble du projet est visible. Les éoliennes s'organisent selon une ligne courbée dont les espaces inter-éoliennes paraissent variables. La taille apparente des éoliennes est convenable. Elles s'accordent avec les éléments verticaux du paysage, notamment avec les pylônes de la ligne téléphonique, ainsi qu'avec la hauteur du bâti du lieu-dit Les Cherprès.

L'incidence du projet est modérée.

Impact paysager



Etat initial / panoramique 120°



Photomontage esquissé avec le projet / panoramique 120°



Etat futur / panoramique 120°

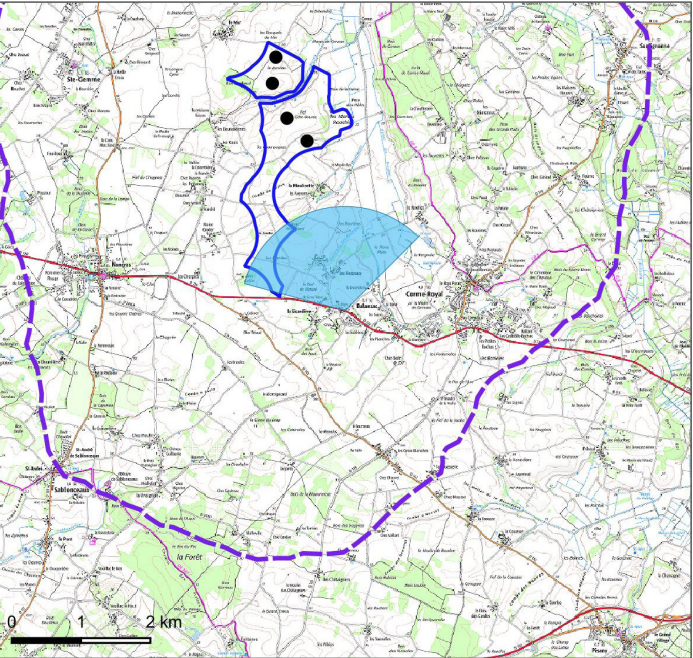




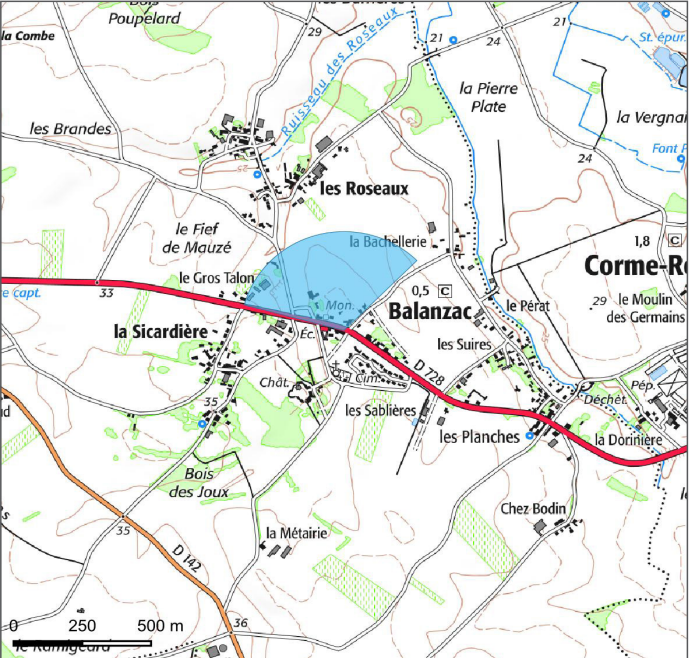


Localisation du point de vue

Carte IGN élargie



Carte IGN zoomée



Vue aérienne



Caractéristiques de la photographie

Appareil photo : Canon EOS 77D
Longueur focale : 45mm eq.
Assemblage panoramique : cylindrique

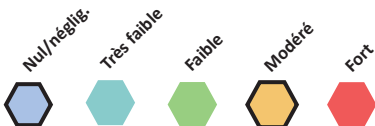
Date de prise de vue : 29/03/2022
Coordonnées Lambert 93 (X ; Y) : 401861 ; 6523045
Distance (m) à l'éolienne la plus proche : 2499

Commentaire

Balanzac constitue un lieu de vie portant un enjeu faible en terme d'habitat. Ce point de prise de vue est réalisé depuis la RD728 traversant le village. L'environnement urbain caractérise le paysage traversé. Les maisons, les jardins et éléments séparant les espaces privés (murets, grillage...) définissent les éléments du premier plan. Selon la présence ou non d'éléments imposants au regard, le projet est masqué. C'est le cas de la présente simulation où les éoliennes ne sont pas visibles. La végétation arborée constitue un masque efficace. Compte tenu du caractère dynamique de l'automobiliste, il est possible que des perceptions furtives sur le projet interviennent. Dans ce cas, les éoliennes sont perçues avec une prégnance élevée et formeront de nouveaux éléments de repères.

L'incidence est nulle à ponctuellement modérée.

Impact paysager



Etat initial / panoramique 120°



Photomontage esquissé avec le projet / panoramique 120°



Etat futur / panoramique 120°

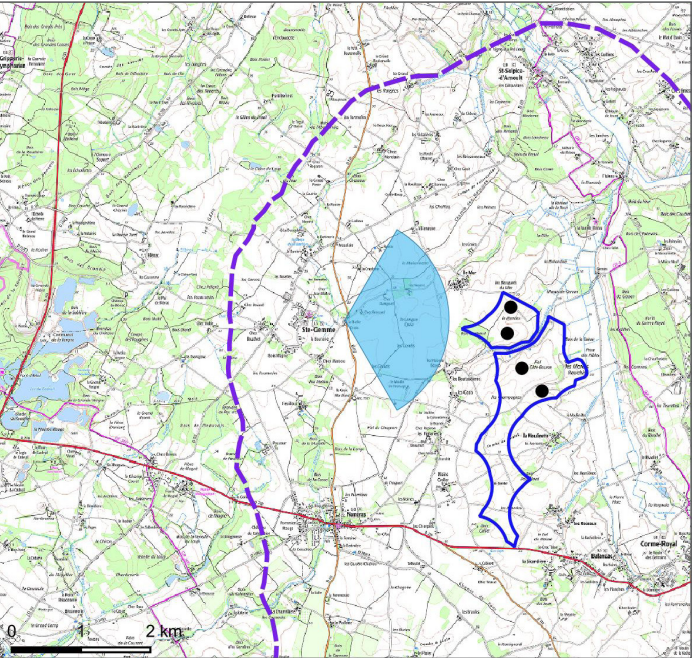




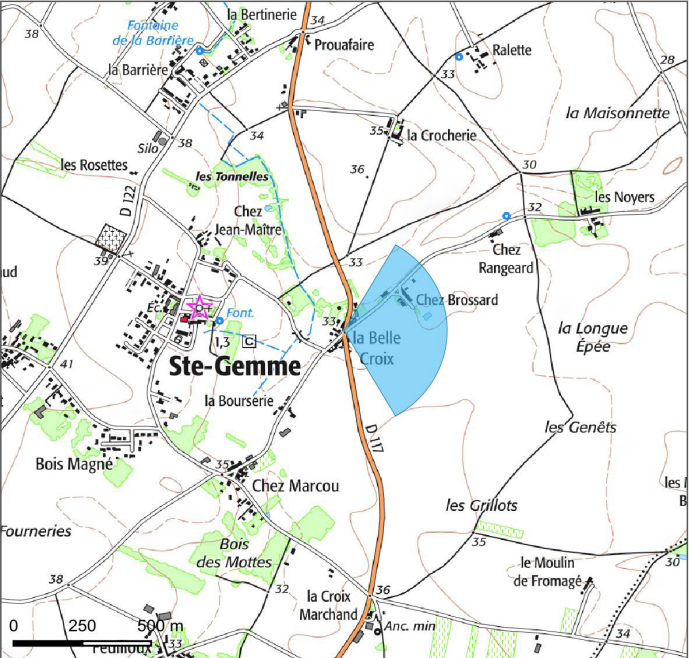


Localisation du point de vue

Carte IGN élargie



Carte IGN zoomée



Vue aérienne



Caractéristiques de la photographie

Appareil photo : Canon EOS 77D
Longueur focale : 45mm eq.
Assemblage panoramique : cylindrique

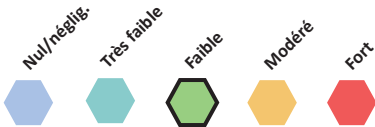
Date de prise de vue : 27/05/2020
Coordonnées Lambert 93 (X ; Y) : 398490 ; 6526504
Distance (m) à l'éolienne la plus proche : 2346

Commentaire

La RD117 est un axe secondaire desservant le village de Saint-Gemme. Cet axe routier longe du nord au sud le projet éolien et possède un faible enjeu. A l'entrée de Sainte-Gemme, et plus particulièrement, au niveau du hameau Belle-Croix, l'automobiliste traverse un ensemble de maisons situées de part et d'autre de la route. Le champ de vision est attiré par ces éléments. En revanche, une large fenêtre visuelle est possible sur le projet, derrière le réseau de lignes électrique prégnant. La présente simulation montre la visibilité sur l'ensemble des éoliennes. En fonction de la hauteur des cultures, les rotors et une partie des mâts seront à découvert. L'organisation en ligne est lisible, facilitant la lecture du paysage. Le nombre peu important d'éoliennes limite également son emprise horizontale.

L'incidence du projet sur ce point de vue est faible.

Impact paysager



Etat initial / panoramique 120°



Photomontage esquissé avec le projet / panoramique 120°



Etat futur / panoramique 120°

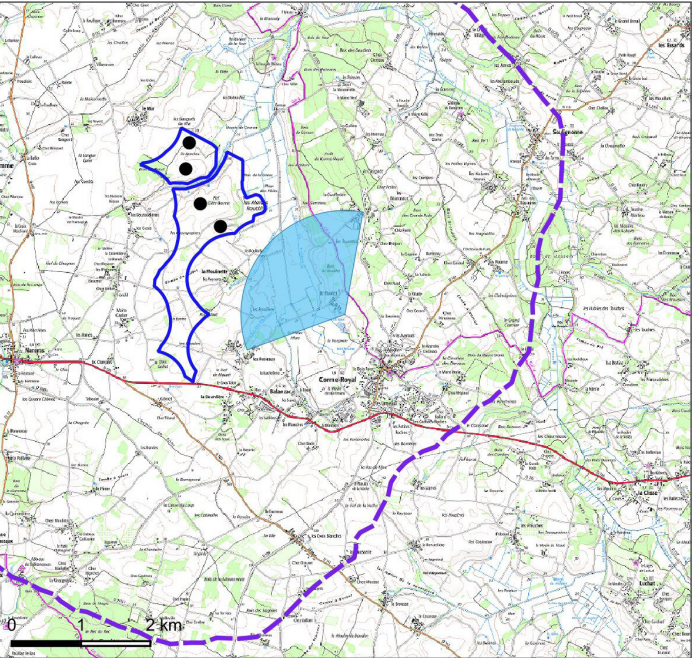




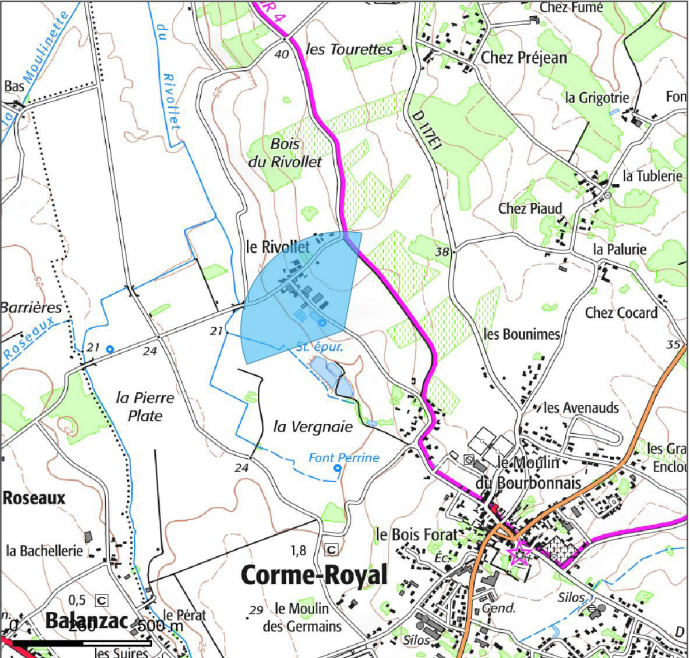


Localisation du point de vue

Carte IGN élargie



Carte IGN zoomée



Vue aérienne



Caractéristiques de la photographie

Appareil photo : Canon EOS 77D
Longueur focale : 45mm eq.
Assemblage panoramique : cylindrique

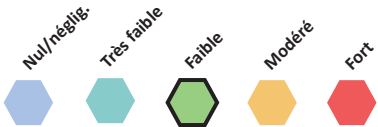
Date de prise de vue : 07/09/2021
Coordonnées Lambert 93 (X ; Y) : 403123 ; 6524213
Distance (m) à l'éolienne la plus proche : 2193

Commentaire

Au sein de la petite vallée du Rivollet, le lieu-dit du même nom s'y implante. Ce hameau présente un enjeu très faible en terme d'habitat. La présente simulation montre que le projet éolien s'inscrit en arrière du hameau. Deux des quatre éoliennes sont visibles. Elles sont en situation de surplomb sur les bâtiments agricoles et d'habitation. Le faible nombre d'éoliennes permet de réduire l'emprise du projet dans le champ de vision.

L'incidence du projet est évaluée faible.

Impact paysager



Etat initial / panoramique 120°



Photomontage esquissé avec le projet / panoramique 120°



Etat futur / panoramique 120°

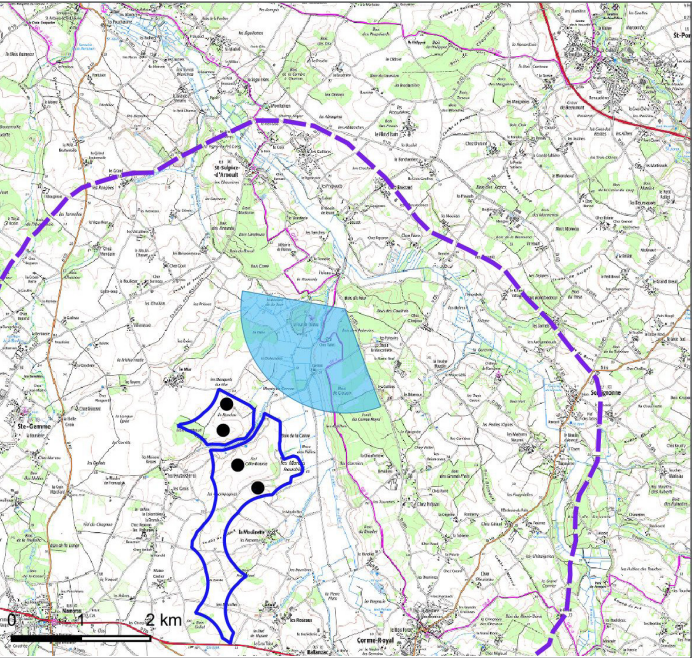




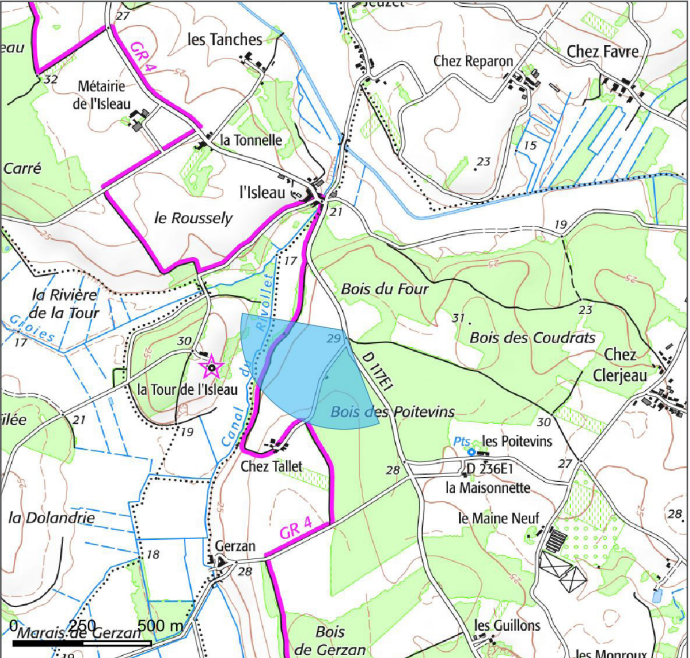


Localisation du point de vue

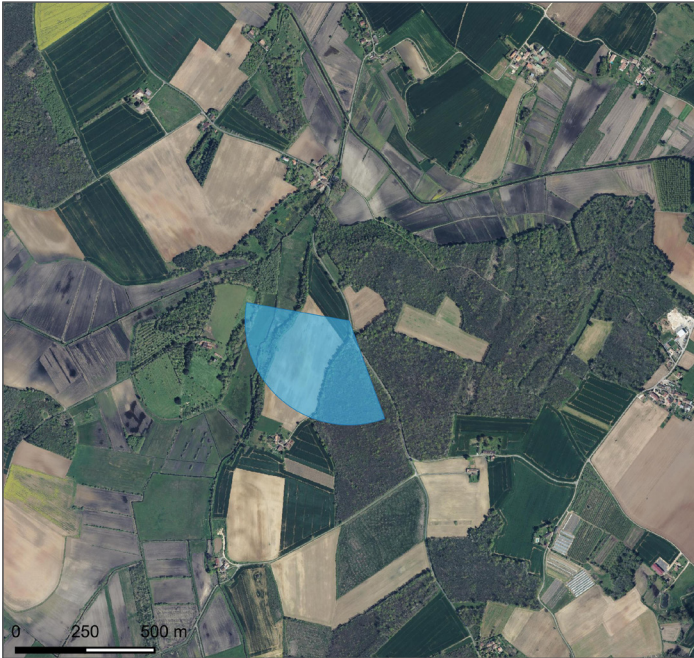
Carte IGN élargie



Carte IGN zoomée



Vue aérienne



Caractéristiques de la photographie

Appareil photo : Canon EOS 77D
Longueur focale : 45mm eq.
Assemblage panoramique : cylindrique

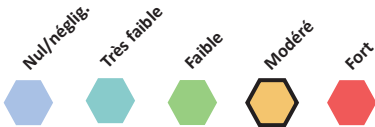
Date de prise de vue : 27/05/2020
Coordonnées Lambert 93 (X ; Y) : 402584 ; 6528060
Distance (m) à l'éolienne la plus proche : 2184

Commentaire

La RD117E1 est un axe routier local du paysage étudié reliant le hameau de l'Isleau à Saint-Sulpice d'Arnoult. L'automobiliste traverse un paysage agricole et boisé. En arrière-plan, la tour de l'Isleau, protégée au titre des Monuments Historiques, ressort légèrement d'une vaste masse boisée. Le projet éolien des Rouches s'insère en arrière-plan du paysage. La forme courbée est lisible et l'implantation des éoliennes est aérée. On constate la présence d'une covisibilité avec la tour de l'Isleau. Toutefois, celle-ci est réduite par l'absence d'effet de surplomb des éoliennes. En effet, le projet s'éloigne du monument et ne porte pas atteinte à son caractère patrimonial. Il est à noter que la tour n'est pas ouverte au public et dispose d'un rayonnement très local. A cette distance, la prégnance visuelle des éoliennes apparaît convenable. Elles s'accordent dans les rapports d'échelles existants, notamment avec les masses boisées existantes.

L'incidence paysagère est évaluée modérée.

Impact paysager



Etat initial / panoramique 120°



Photomontage esquissé avec le projet / panoramique 120°



Etat futur / panoramique 120°

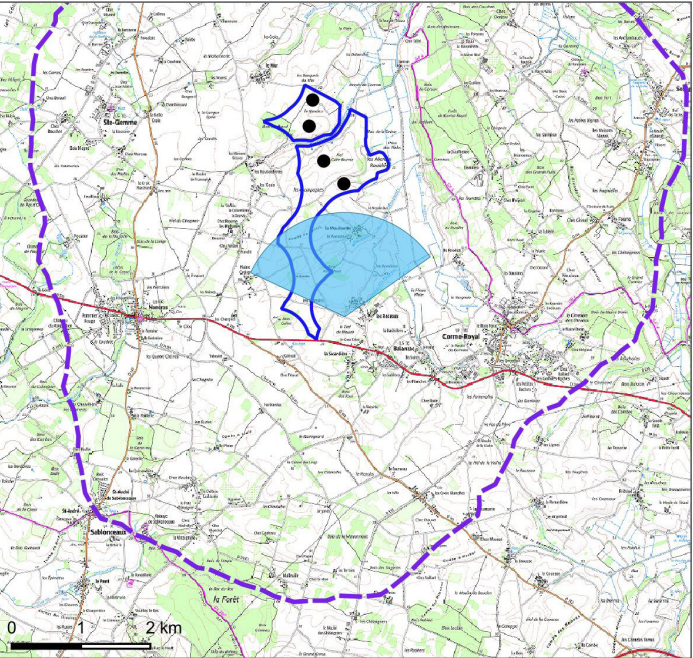




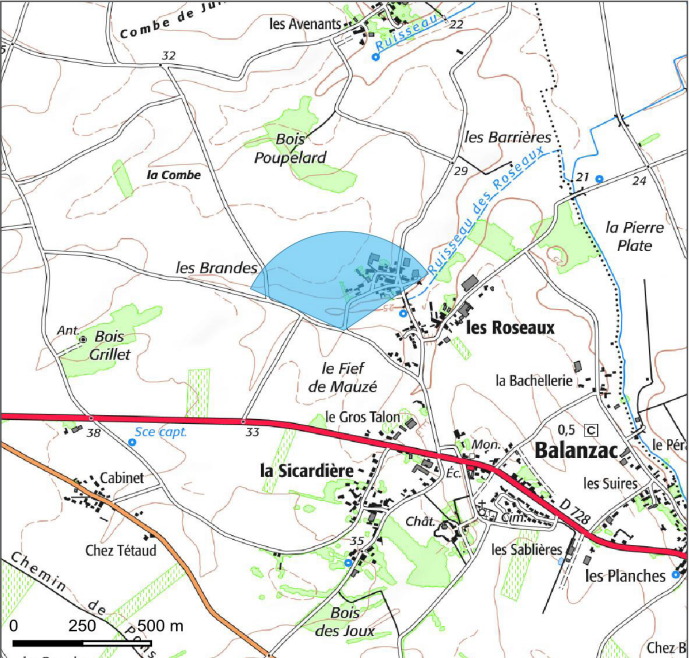


Localisation du point de vue

Carte IGN élargie



Carte IGN zoomée



Vue aérienne



Caractéristiques de la photographie

Appareil photo : Canon EOS 77D
Longueur focale : 45mm eq.
Assemblage panoramique : cylindrique

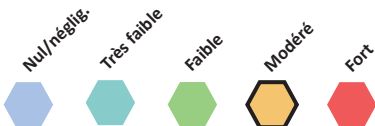
Date de prise de vue : 25/03/2020
Coordonnées Lambert 93 (X ; Y) : 401345 ; 6523566
Distance (m) à l'éolienne la plus proche : 1919

Commentaire

Le lieu-dit Les Roseaux est un hameau les plus proches du projet éolien. Son enjeu, en terme d'habitat, est très faible. Depuis l'entrée sud-ouest du hameau, l'observateur possède une vue d'ensemble sur les éléments bâtis, les jardins et les champs. Le projet éolien des Rouches s'introduit en arrière-plan du paysage à la lisière du hameau. La ligne courbée des éoliennes est lisible. Leur prégnance est élevée, cependant, une seule éolienne vient s'inscrire en effet de surplomb sur la première maison du hameau. Le projet éolien s'inscrit dans la continuité du hameau et complète les éléments anthropiques du paysage.

L'incidence paysagère est modérée.

Impact paysager



Etat initial / panoramique 120°



Photomontage esquissé avec le projet / panoramique 120°



Etat futur / panoramique 120°

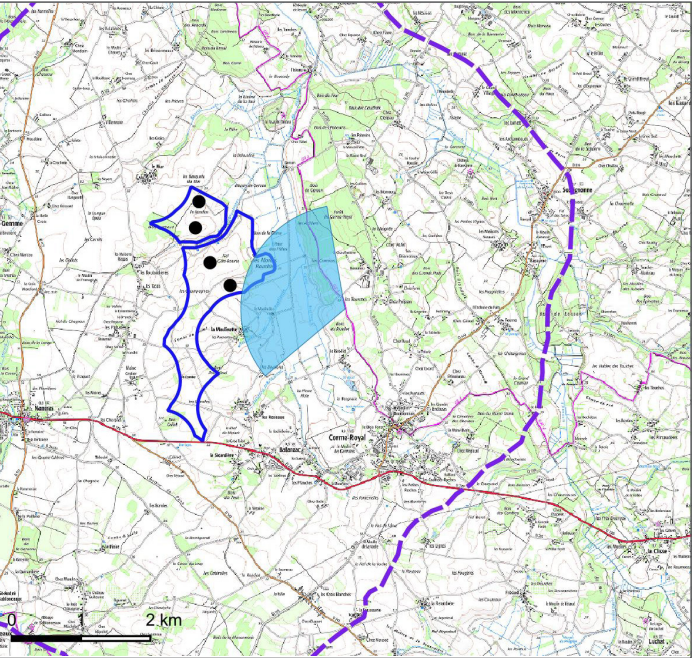




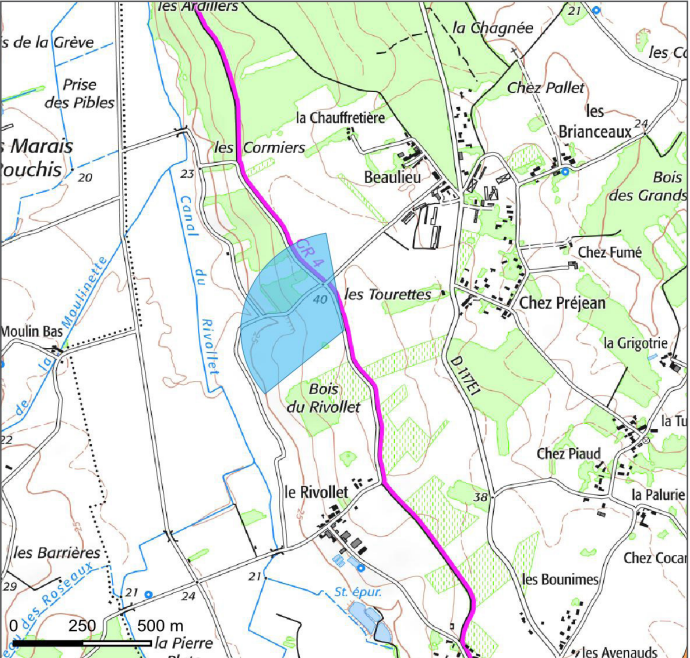


Localisation du point de vue

Carte IGN élargie



Carte IGN zoomée



Vue aérienne



Caractéristiques de la photographie

Appareil photo : Canon EOS 77D
Longueur focale : 45mm eq.
Assemblage panoramique : cylindrique

Date de prise de vue : 25/03/2020
Coordonnées Lambert 93 (X ; Y) : 402985 ; 6525142
Distance (m) à l'éolienne la plus proche : 1687

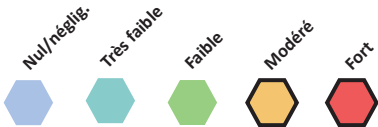
Commentaire

Le sentier de Grande Randonnée GR4 traverse également le micro-paysage de la vallée du Rivollet, cette portion du chemin est la plus proche du projet. Le randonneur dispose d'une vue légèrement dominante sur le marais du Rivollet. Il est possible de repérer les hameaux de la Moulinette, du Rivollet et des Roseaux.

Dans ce secteur, le sentier traverse de nombreuses masses boisées et il y a peu de portions dégagées. Lorsque le champ de vision s'ouvre ponctuellement, le projet éolien des Rouches est visible partiellement. Ce point de vue illustre une de ces fenêtres visuelles ponctuelles. Deux des quatre éoliennes sont masquées par un bois. Les deux autres éoliennes visibles attirent le regard et forment de nouveaux points de repère dans ce paysage. La proximité du projet induit une taille apparente élevée des éoliennes, en situation de surplomb sur les éléments de végétation et bâtis.

L'incidence paysagère du projet est globalement modérée sur cette portion du GR proche du canal du Rivollet, à ponctuellement forte lorsque les vues sont cadrées par une ouverture vers la vallée.

Impact paysager



Etat initial / panoramique 120°



Photomontage esquissé avec le projet / panoramique 120°



Etat futur / panoramique 120°





