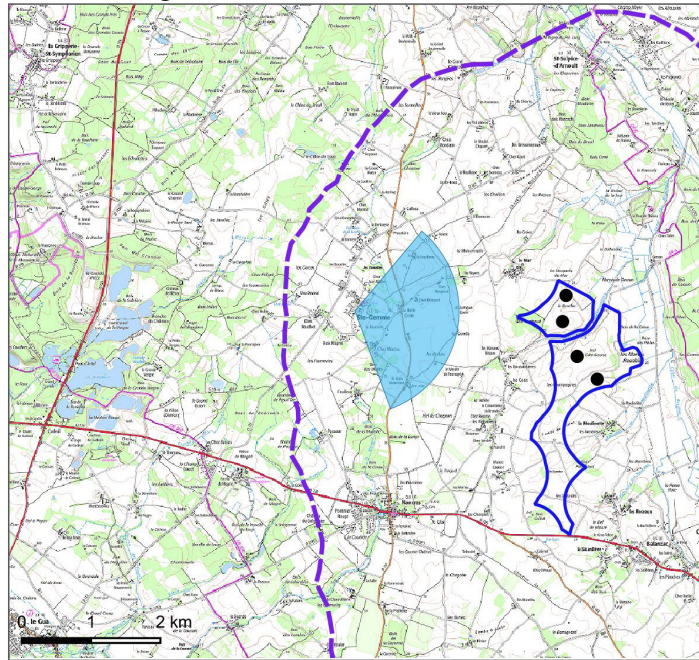
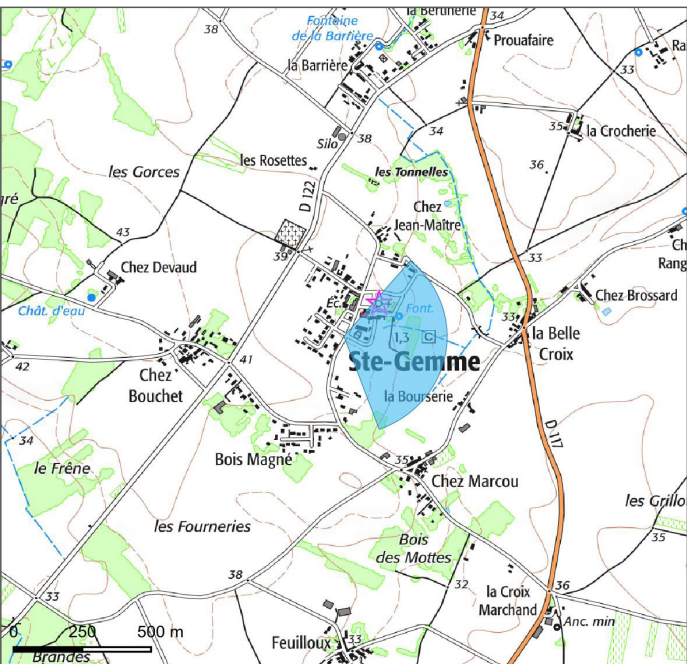


Localisation du point de vue

Carte IGN élargie



Carte IGN zoomée



Vue aérienne



Caractéristiques de la photographie

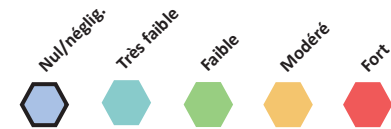
**Appareil photo :** Canon EOS 77D  
**Longueur focale :** 45mm eq.  
**Assemblage panoramique :** cylindrique  
  
**Date de prise de vue :** 27/05/2021  
**Coordonnées Lambert 93 (X ; Y) :** 397837 ; 6526464  
**Distance (m) à l'éolienne la plus proche :** 2993

Commentaire

Le village de Sainte-Gemme présente un enjeu d'habitat modéré au sein du territoire étudié. Cette prise de vue a été réalisée depuis le cœur du village, près de l'église, de la mairie et de l'école. Les espaces cultivés aux abords immédiats ouvrent le paysage. Cependant, le projet éolien des Rouches vient s'inscrire en arrière de la haie de cyprès de Leyland bordant l'école et le terrain de tennis. Les éoliennes sont entièrement masquées.

Aucune incidence visuelle n'est identifiée sur ce point. La végétation dense occupe également l'horizon depuis cette route en amont de ce point.

Impact paysager





Etat initial / panoramique 120°



Photomontage esquissé avec le projet / panoramique 120°



Etat futur / panoramique 120°







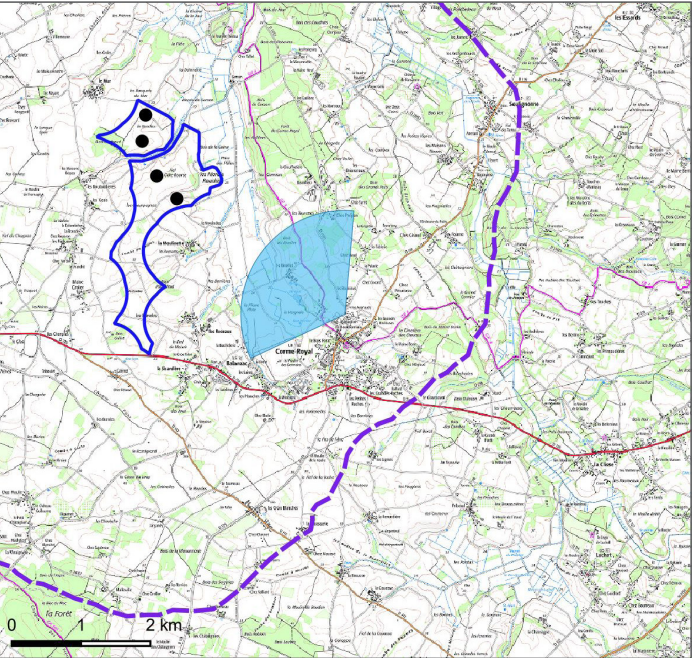




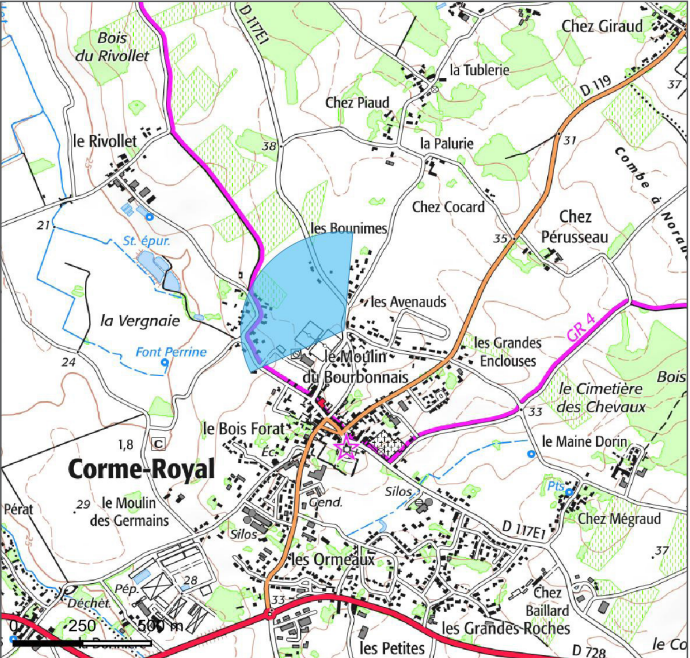


Localisation du point de vue

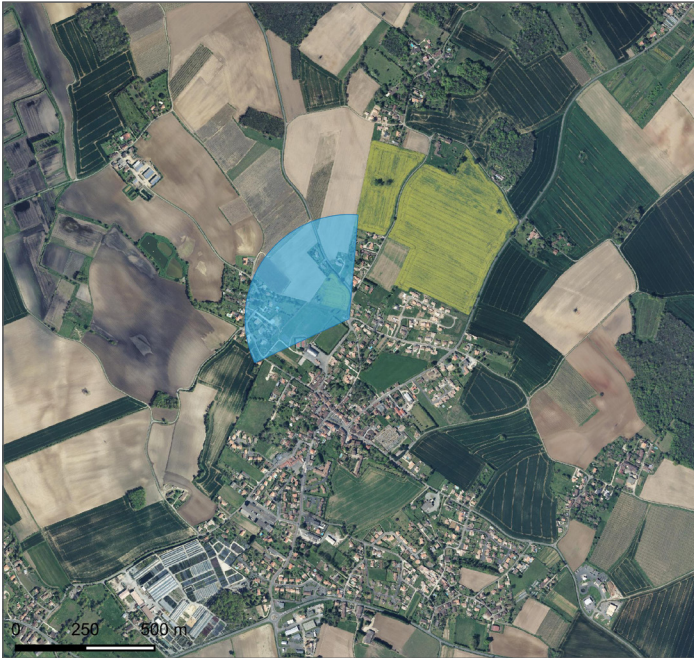
Carte IGN élargie



Carte IGN zoomée



Vue aérienne



Caractéristiques de la photographie

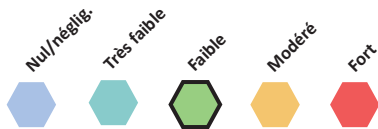
**Appareil photo :** Canon EOS 77D  
**Longueur focale :** 45mm eq.  
**Assemblage panoramique :** cylindrique  
  
**Date de prise de vue :** 29/03/2022  
**Coordonnées Lambert 93 (X ; Y) :** 403751 ; 6523811  
**Distance (m) à l'éolienne la plus proche :** 2949

Commentaire

Corme-Royal forme l'un des lieux de vie secondaire du territoire étudié. Il possède un enjeu d'habitat modéré. De nouveaux quartiers d'habitations se développent autour du bourg originel. La présente simulation est réalisée à proximité du stade. Les espaces cultivés à proximité ouvrent le champ de vision en direction du projet éolien des Rouches. La ligne courbe du projet est lisible et les quatre éoliennes apparaissent alignées. La distance d'implantation induit une taille apparente des éoliennes s'accordant avec les éléments arborés du paysage en arrière-plan. Le projet vient s'insérer comme un nouvel élément dans le paysage sans créer de contraste marqué.

L'incidence du projet est évaluée faible.

Impact paysager





Etat initial / panoramique 120°



Photomontage esquissé avec le projet / panoramique 120°



Etat futur / panoramique 120°







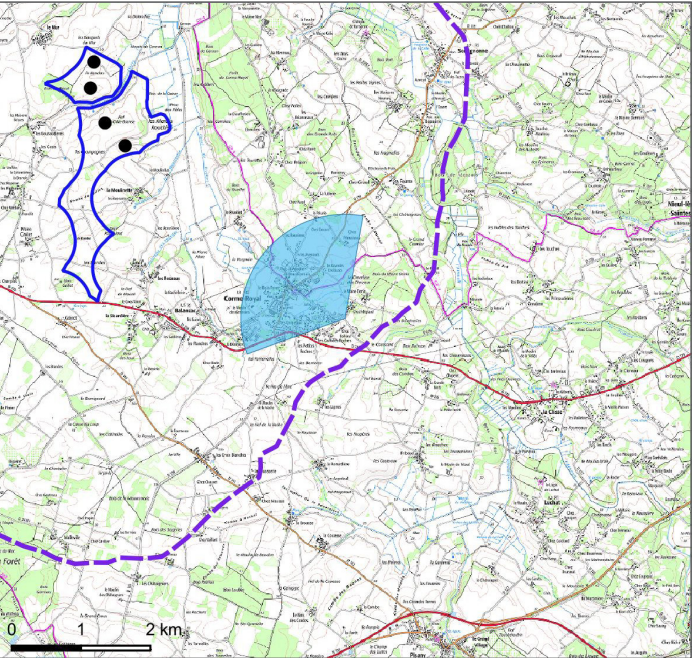




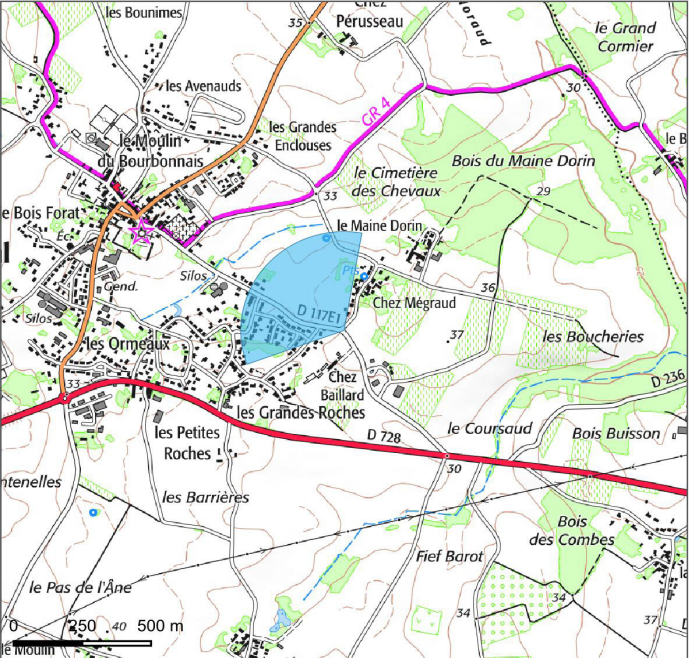


Localisation du point de vue

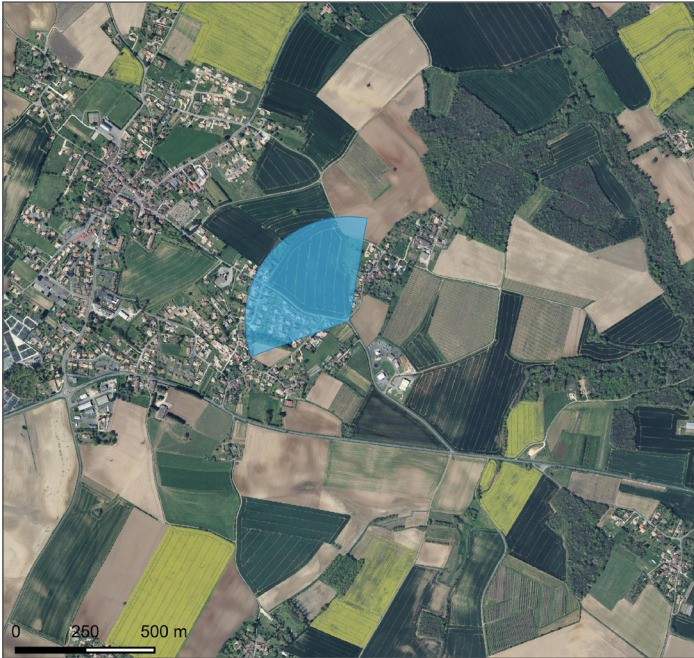
Carte IGN élargie



Carte IGN zoomée



Vue aérienne



Caractéristiques de la photographie

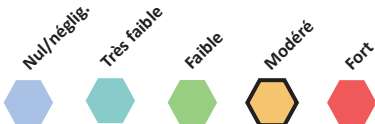
**Appareil photo :** Canon EOS 77D  
**Longueur focale :** 45mm eq.  
**Assemblage panoramique :** cylindrique  
  
**Date de prise de vue :** 29/03/2022  
**Coordonnées Lambert 93 (X ; Y) :** 403751 ; 6523811  
**Distance (m) à l'éolienne la plus proche :** 3 657

Commentaire

Corme-Royal constitue un des principaux lieux de vie du territoire étudié. L'enjeu d'habitat est modéré. Ce point de vue est réalisé depuis le sud du village, au niveau du lieu-dit Chez Baillard. Le champ de vision porte d'une part sur un paysage urbain formé par les quartiers résidentiels et d'autre part sur un paysage agricole, avec les labours. Le village de Corme-Royal constitue l'arrière-plan du paysage. Plusieurs éléments verticaux se détachent de la silhouette du village. L'église, protégée au titre des Monuments Historiques, mais également les silos et les peupliers forment des points d'appels visuels. Ces éléments possèdent un ordre de grandeur similaire. Le projet éolien des Rouches s'introduit en arrière du village. Les quatre éoliennes sont visibles à hauteur de rotor et forment une covisibilité avec l'église. Le projet éolien s'implante de façon décalée du monument évitant ainsi tout effet de surplomb. Les éoliennes présentent une organisation alignée lisible dans le paysage. Par le jeu des perspectives visuelles, elles respectent les ordres de grandeur du paysage, notamment les mêmes rapports d'échelles des éléments verticaux identifiés.

L'incidence paysagère est évaluée modérée.

Impact paysager





Etat initial / panoramique 120°



Photomontage esquissé avec le projet / panoramique 120°



Etat futur / panoramique 120°







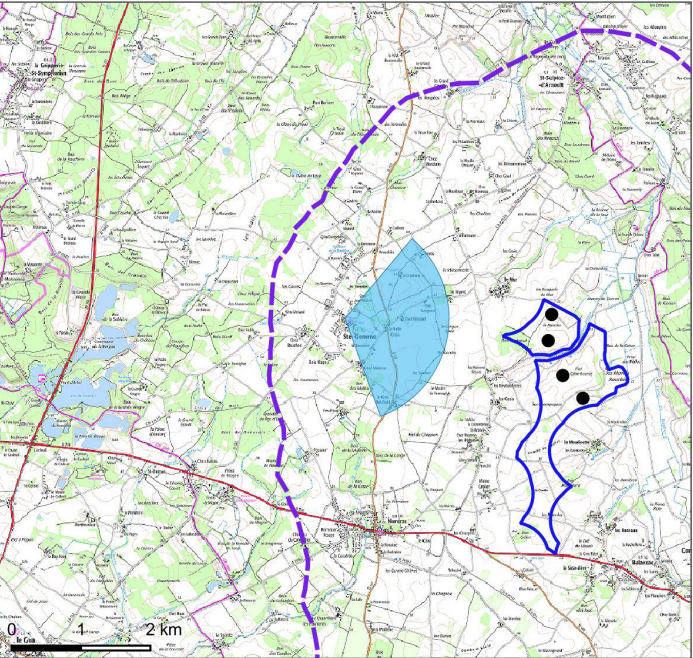




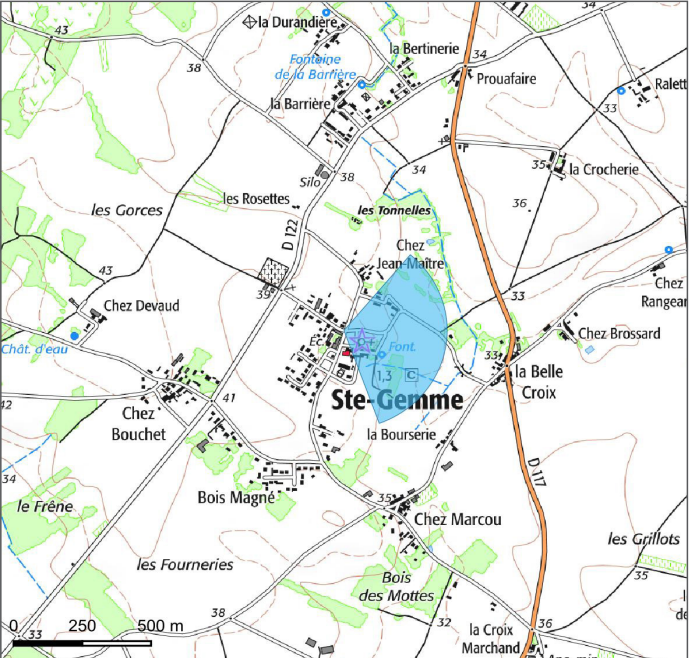


Localisation du point de vue

Carte IGN élargie



Carte IGN zoomée



Vue aérienne



Caractéristiques de la photographie

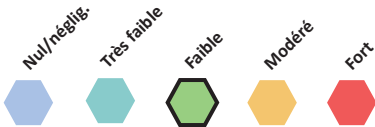
**Appareil photo :** Canon EOS 77D  
**Longueur focale :** 45mm eq.  
**Assemblage panoramique :** cylindrique  
  
**Date de prise de vue :** 27/05/2020  
**Coordonnées Lambert 93 (X ; Y) :** 397900 ; 6526632  
**Distance (m) à l'éolienne la plus proche :** 2944

Commentaire

L'église de Sainte-Gemme est un monument historique inscrit présentant un enjeu faible. La présente simulation présente le paysage au pied de l'église au cœur du village. Un parc composé d'éléments arborés alignés habille les abords immédiats de l'église. On constate, de l'autre côté de l'église, le développement de nouveaux quartiers d'habitations. Ces nombreux éléments urbains et végétaux composent ainsi les premier et second plans et attirent l'œil de l'observateur. Le projet éolien des Rouches s'introduit en arrière-plan. Les éoliennes sont en parties masquées par les arbres. Deux rotors sur les quatre se repèrent au loin. Une covisibilité est identifiée avec l'église de Sainte-Gemme, cependant celle-ci est de nature peu élevée. En effet, les éoliennes ne créent pas de forts contrastes avec le monument. Leur faible prégnance permet de les mêler aux éléments paysagers existants.

L'incidence du projet est évaluée faible.

Impact paysager





Etat initial / panoramique 120°



Photomontage esquissé avec le projet / panoramique 120°



Etat futur / panoramique 120°







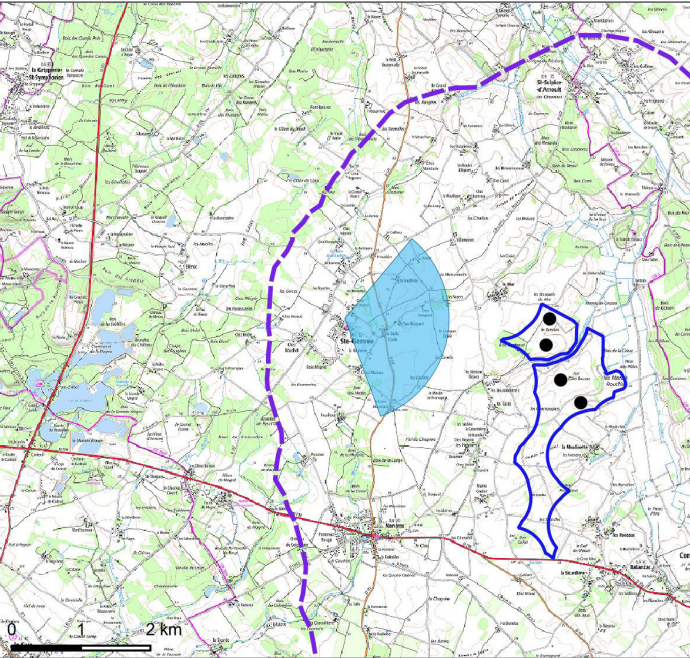




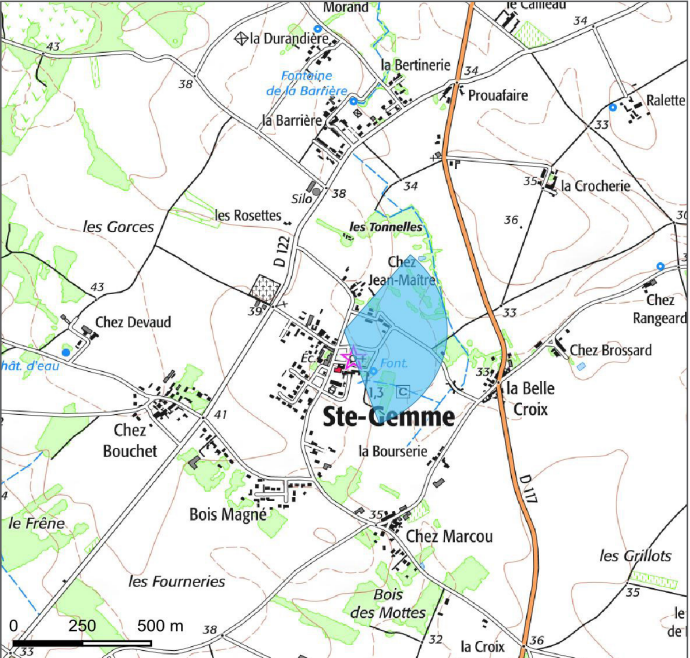


Localisation du point de vue

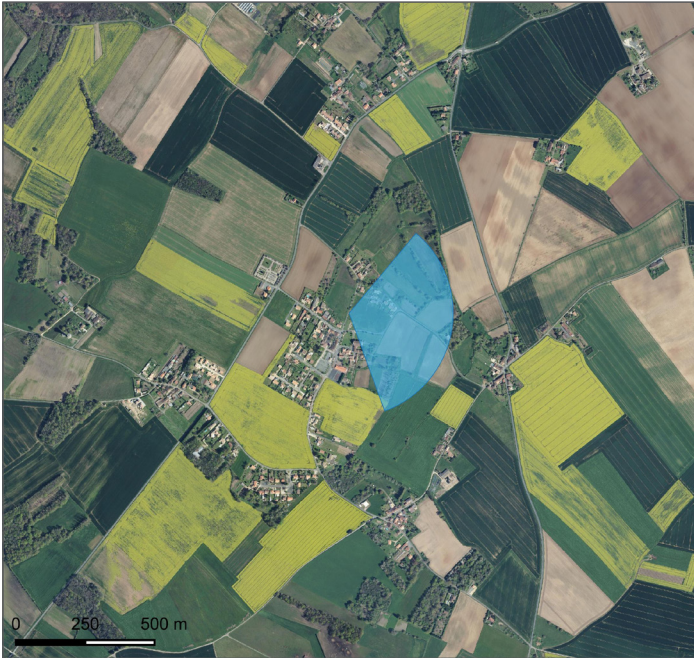
Carte IGN élargie



Carte IGN zoomée



Vue aérienne



Caractéristiques de la photographie

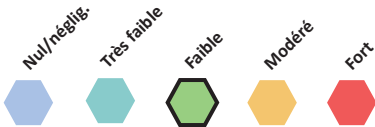
**Appareil photo :** Canon EOS 77D  
**Longueur focale :** 45mm eq.  
**Assemblage panoramique :** cylindrique  
  
**Date de prise de vue :** 07/09/2021  
**Coordonnées Lambert 93 (X ; Y) :** 397930 ; 6526695  
**Distance (m) à l'éolienne la plus proche :** 2922

Commentaire

L'église de Sainte-Gemme est un monument historique inscrit présentant un enjeu faible. Cette simulation a été réalisée depuis le nord du village. Le champ de vision s'ouvre sur le bourg du village marqué par l'église à proximité. Le projet éolien des Rouches est visible dans son ensemble. Celui-ci s'intègre à l'arrière-plan des espaces cultivés en bord de village. Les éoliennes s'organisent selon une ligne courbe et présentent une hauteur apparente comparable voire inférieure aux éléments verticaux en place comme les arbres de haut jet en second plan. La prégnance des éoliennes modérée permet d'éviter un contraste d'échelle marqué avec l'église. La covisibilité est peu élevée. De plus, un projet de lotissement est prévu par la commune en premier plan du paysage. Cette construction réduira certainement l'effet visuel du projet.

L'incidence paysagère est de niveau faible sur ce point de vue.

Impact paysager





Etat initial / panoramique 120°



Photomontage esquissé avec le projet / panoramique 120°



Etat futur / panoramique 120°







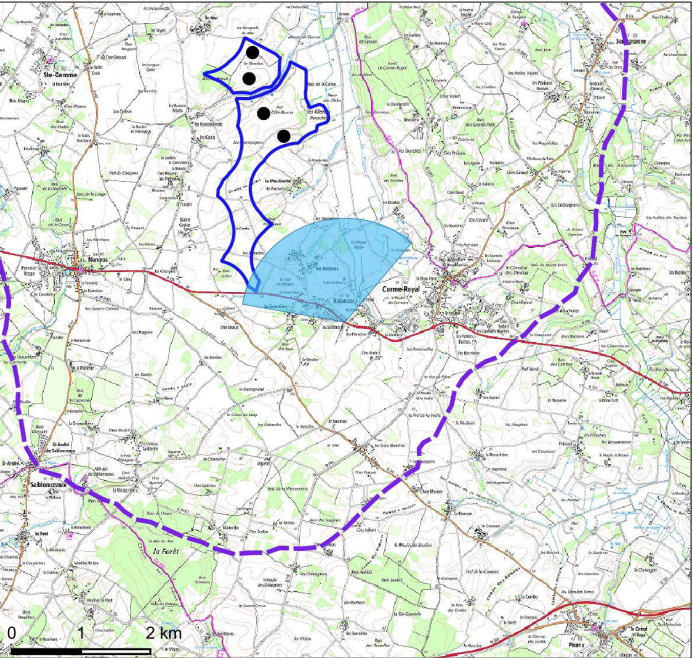




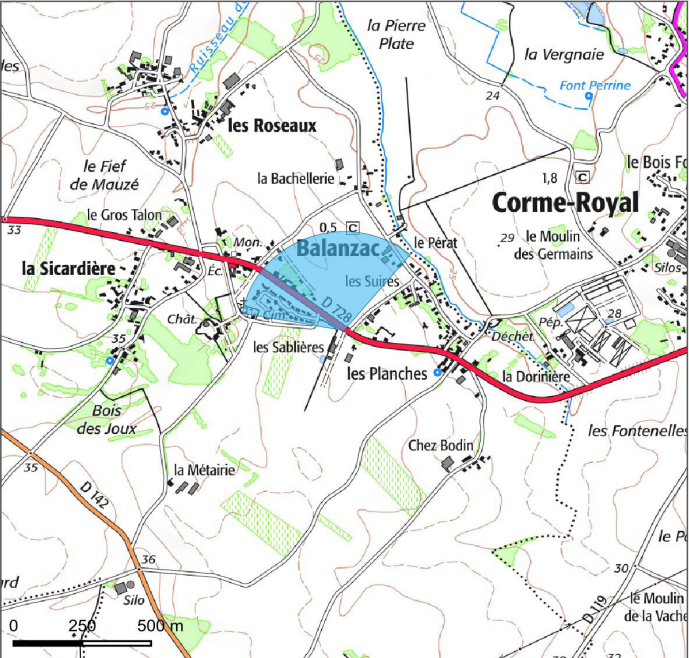


Localisation du point de vue

Carte IGN élargie



Carte IGN zoomée



Vue aérienne



Caractéristiques de la photographie

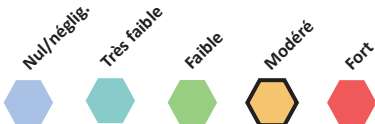
**Appareil photo :** Canon EOS 77D  
**Longueur focale :** 45mm eq.  
**Assemblage panoramique :** cylindrique  
  
**Date de prise de vue :** 25/03/2020  
**Coordonnées Lambert 93 (X ; Y) :** 402212 ; 6522799  
**Distance (m) à l'éolienne la plus proche :** 2828

Commentaire

L'entrée ouest de Balanzac s'effectue par la RD728, axe fréquenté et structurant du territoire. Le village de Balanzac représente quant à lui un enjeu faible en terme d'habitat. Le point de prise de vue a été réalisé au niveau du lieu-dit Les Planches dans une vaste trouée paysagère, formée par des labours. L'automobiliste, se rendant à Balanzac, profite ainsi d'une ouverture visuelle ponctuelle sur les paysages agricoles et bocagers alentours, l'organisation de Balanzac en village-rue avec un bâti dense en bord de route limitant les ouvertures visuelles vers la campagne. Le projet éolien des Rouches s'y introduit. L'ensemble du projet est visible et s'organise sous la forme de deux rangées de deux éoliennes. Les pales se chevauchent entre elles. Leur prégnance visuelle est élevée et forment de nouveaux rapports d'échelle. Le faible nombre d'éoliennes et l'implantation courbe limite son emprise dans le champ de vision.

L'incidence paysagère est modérée.

Impact paysager





Etat initial / panoramique 120°



Photomontage esquissé avec le projet / panoramique 120°



Etat futur / panoramique 120°







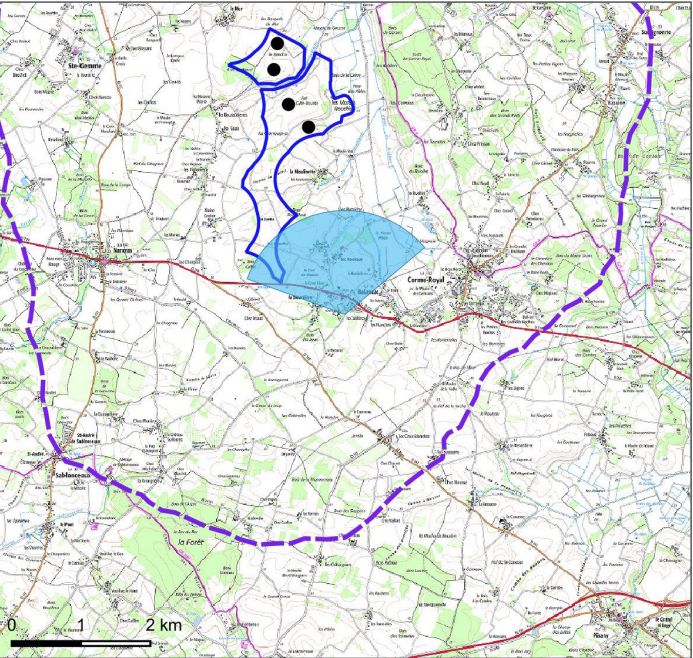




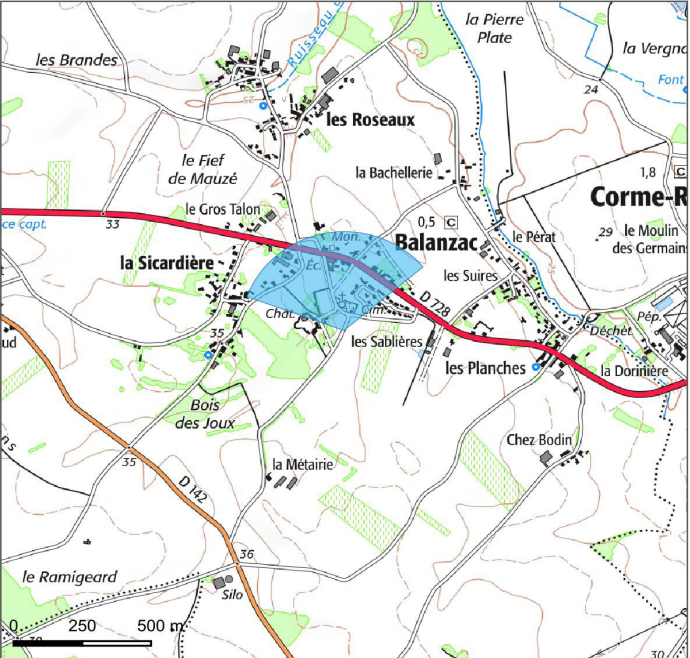


Localisation du point de vue

Carte IGN élargie



Carte IGN zoomée



Vue aérienne



Caractéristiques de la photographie

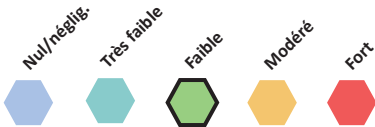
Appareil photo : Canon EOS 77D  
Longueur focale : 45mm eq.  
Assemblage panoramique : cylindrique  
  
Date de prise de vue : 25/03/2020  
Coordonnées Lambert 93 (X ; Y) : 401854 ; 6522779  
Distance (m) à l'éolienne la plus proche : 2758

Commentaire

Le château de Balanzac est un monument inscrit au titre des Monuments Historiques. Son enjeu patrimonial est faible. Le monument s'insère à la lisière sud du village. La présence d'un parc arboré et d'un alignement d'arbres constituent un filtre visuel sur le village de Balanzac. Toutefois, les éléments construits se distinguent à travers. L'église, le cimetière et les habitations au sud de Balanzac sont visibles au second plan. Le projet éolien des Rouches s'implante en arrière-plan. La multiplication des obstacles bâtis et végétaux génère un masque visuel sur les éoliennes. On ne distingue que partiellement deux éoliennes. Les rotors et pales sont les éléments visibles des deux éoliennes. Par l'éloignement du projet vis-à-vis du château, les éoliennes sont très peu visibles. Elles se fondent parmi les motifs paysagers existants. Aucun contraste visuel n'est observé avec le château de Balanzac.

L'incidence paysagère est faible.

Impact paysager





Etat initial / panoramique 120°



Photomontage esquissé avec le projet / panoramique 120°



Etat futur / panoramique 120°









