

# Pièce 10 - Capacités Techniques et Financières

## Projet de Parc Eolien Plaine de Champagne I



Septembre 2025

EDF Renouvelables France, filiale nationale de EDF Renouvelables  
a initié un projet éolien sur la commune d'Euvy (51),  
pour le compte de la SAS PARC EOLIEN DE LA PLAINE DE CHAMPAGNE.

**Maître d'ouvrage : SAS PARC EOLIEN DE LA PLAINE DE CHAMPAGNE**

**Assistance à maîtrise d'ouvrage : EDF Renouvelables France**



**Adresse de correspondance**

Chez EDF Renouvelables France  
A l'attention de CHAMLONG Luc-Olivier  
Cœur Défense - Tour B  
100, esplanade du Général de Gaulle  
92932 PARIS LA DEFENSE Cedex  
Tel : 06 48 16 20 41  
Mail : luc-olivier.chamlong@edf-re.fr

**Adresse du demandeur**

SAS PARC EOLIEN DE LA PLAINE  
DE CHAMPAGNE  
Chez EDF Renouvelables France  
Cœur Défense Tour B  
100 Esplanade du Général de Gaulle  
92 932 PARIS LA DEFENSE Cedex

## Sommaire

### A. PRESENTATION DES ACTIVITES ET DES REALISATIONS D'EDF RENOUVELABLES

#### 5

A.1. Une présence diversifiée dans plusieurs filières	5
A.2. Un acteur international	6
A.3. Un métier d'opérateur intégré	7
A.4. Un acteur majeur de l'Hexagone	8

### B. CAPACITES TECHNIQUES

#### 10

B.1. Les fournisseurs et partenaires d'EDF Renouvelables France	10
B.2. La direction Exploitation - Maintenance	10

### C. STRUCTURE JURIDIQUE ET CAPACITES FINANCIERES

#### 12

C.1. Structure juridique et solidité financière	12
C.2. Capacités financières du projet	13

### D. ANNEXE

#### 14

D.1. Extrait Kbis de la société SAS PARC EOLIEN DE LA PLAINE DE CHAMPAGNE	14
D.2. Extrait Kbis de la société EDF Renouvelables France	16
D.3. Extrait Kbis de la société EDF Renouvelables	18
D.4. Lettre d'engagement d'EDF Renouvelables France	21
D.5. Comptes sociaux d'EDF Renouvelables France	23
D.6. Comptes sociaux d'EDF Renouvelables	62

## Liste des illustrations

Figure 1 : Chiffres clés du plan solaire et du plan stockage d'EDF Renouvelables	6
Figure 2 : Répartition de l'activité d'EDF Renouvelables dans le monde	6
Figure 3. EDF Renouvelables, un opérateur intégré	7
Figure 4. Chemin d'Ablis dans l'Eure-et-Loir : 26 éoliennes, 52 MW	8
Figure 5 : Exemples de réalisations d'envergure en France	9
Figure 6 : Localisation des antennes de maintenance d'EDF Renouvelables Services en France	11
Figure 7 : Compte de résultats EDF Renouvelables France (2019-2020)	12

# A. PRESENTATION DES ACTIVITES ET DES REALISATIONS D'EDF RENOUVELABLES

EDF Renouvelables, spécialiste des énergies renouvelables, est un leader de la production d'électricité verte. L'entreprise développe, construit et exploite des centrales produisant de l'électricité d'origine renouvelable. EDF Renouvelables est une filiale à 100% du Groupe EDF.

## Au 31 décembre 2020, EDF Renouvelables :

- a une capacité brute installée dans le monde de 13,8 GW ;
- compte 8 062 MW bruts de nouvelles capacités en construction ;
- exploite pour son compte et pour le compte de tiers 17,2 GW ;

## Chiffres clés (au 30 juin 2021) :

- 4 238 collaborateurs dont 1 509 en France ;
- 850 millions d'euros de chiffre d'affaires ;
- 294 millions d'euros d'EBITDA (équivalent de l'excédent brut d'exploitation).

## A.I. UNE PRESENCE DIVERSIFIEE DANS PLUSIEURS FILIERES

L'éolien terrestre est le métier fondateur d'EDF Renouvelables. Il reste aujourd'hui, avec 72% des capacités installées au 31 décembre 2021, son principal moteur de développement. Concernant l'éolien en mer, EDF Renouvelables compte aujourd'hui 4 projets à Dunkerque, Fécamp, Courseulles et Saint-Nazaire. Ces futurs parcs permettront de fournir l'équivalent de la consommation électrique de plus de 2 millions de personnes avec une capacité installée de plus de 2 000 MW.

Le solaire est devenu en 2008 une nouvelle priorité aux côtés de l'éolien. Forte de son expérience dans l'éolien, EDF Renouvelables a accéléré son développement dans cette nouvelle filière. En décembre 2017, le groupe EDF Renouvelables a annoncé le lancement de son plan solaire dont l'objectif est de développer **30% de part de marché** supplémentaires de **solaire photovoltaïque en France** entre **2020 et 2035**. Le solaire au sol représente aujourd'hui 25 % des capacités installées du groupe.

Afin de soutenir la transition énergétique et faciliter l'insertion des énergies renouvelables sur le réseau, le stockage d'énergie est devenu nécessaire. De plus, il permet d'adapter la fourniture d'électricité à la production et à la demande d'électricité. Ainsi, avec le Plan Stockage, le Groupe EDF a l'ambition de développer 10 GW de capacités supplémentaires de stockage d'ici 2035.

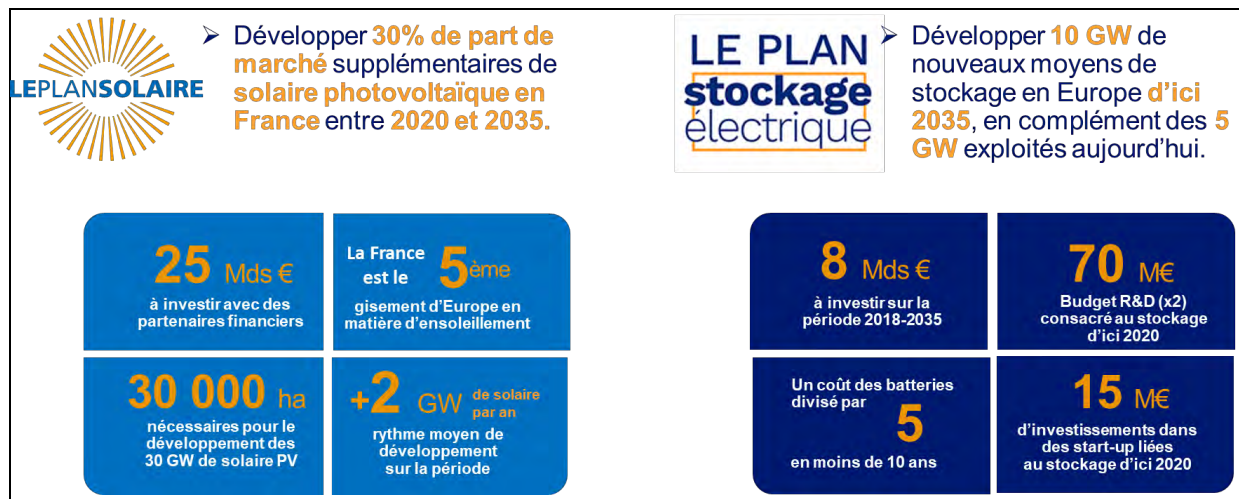
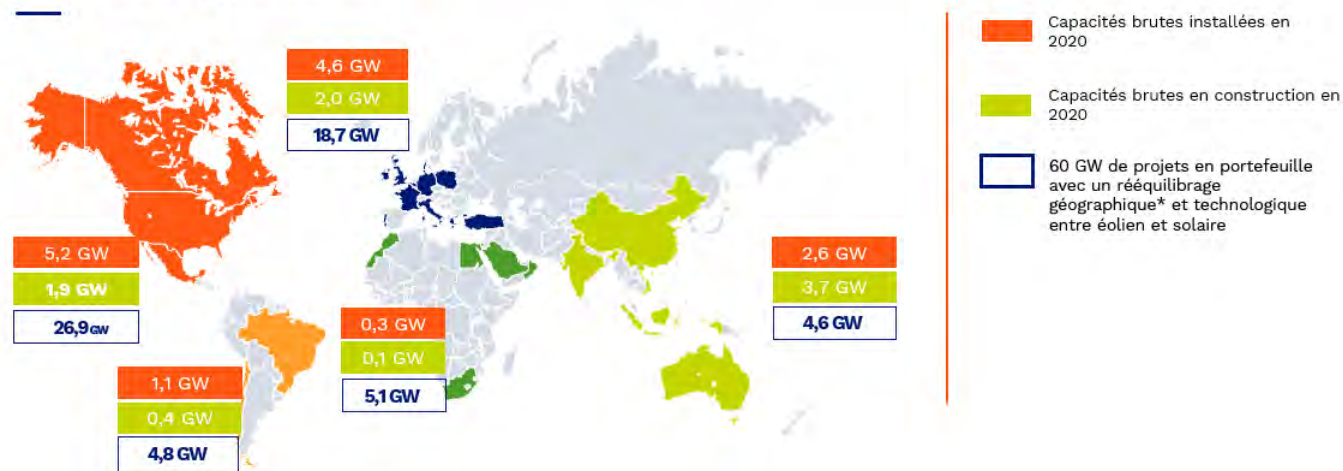


Figure 1 : Chiffres clés du plan solaire et du plan stockage d'EDF Renouvelables

## A.2. UN ACTEUR INTERNATIONAL

EDF Renouvelables est un acteur international, présent dans 20 pays.

### Une présence internationale diversifiée géographiquement\* et technologiquement...



Source : EDF Renouvelables. Etat au 31 décembre 2020

Figure 2 : Répartition de l'activité d'EDF Renouvelables dans le monde

## A.3. UN METIER D'OPERATEUR INTEGRE

EDF Renouvelables intervient comme opérateur industriel global, de l'initiation des projets à la vente d'électricité et gère toutes les phases :

- sélection des sites, évaluation de la ressource (vent, soleil), études de faisabilité technique ;
- analyse de l'impact sur l'environnement local et le milieu naturel ;
- démarches auprès des différentes administrations, études de raccordement au réseau ;
- montage du dossier de demande d'autorisation unique ;
- mise en place du financement ;
- ingénierie et supervision de la construction ;
- démantèlement.

Par sa filiale EDF Renouvelables Services, EDF Renouvelables assure également l'exploitation maintenance de parcs éoliens, tels qu'une partie de ses propres installations, ou des installations appartenant à d'autres sociétés.



**Figure 3. EDF Renouvelables, un opérateur intégré**

Cette présence sur toute la chaîne de compétences lui permet de maîtriser la qualité de ses centrales et d'assurer à ses partenaires un engagement sur le long terme.



## A.4. UN ACTEUR MAJEUR DE L'HEXAGONE

EDF Renouvelables est fortement implanté sur le territoire français, via son siège et sa filiale EDF Renouvelables France. Elle emploie en France environ 1 600 personnes (incluant les filiales). Avec ses installations dans l'éolien et le solaire, l'entreprise est présente dans pratiquement toutes les régions : Centre-Val-de-Loire, Bourgogne, Franche-Comté, Normandie, Hauts-de-France, Grand-Est, Pays-de-la-Loire, Bretagne, Nouvelle-Aquitaine, Provence-Alpes-Côte d'Azur, Corse, Départements d'Outre-mer.

L'**éolien** est le **métier fondateur** de EDF Renouvelables France. Il reste aujourd'hui, avec 82 % des capacités installées, son principal moteur de développement. La société exploite plus de **110 parcs cumulant une puissance installée de 1 695 MW** au 31 décembre 2020.

EDF Renouvelables prouve depuis plus de quinze ans ses compétences dans le domaine de l'éolien.

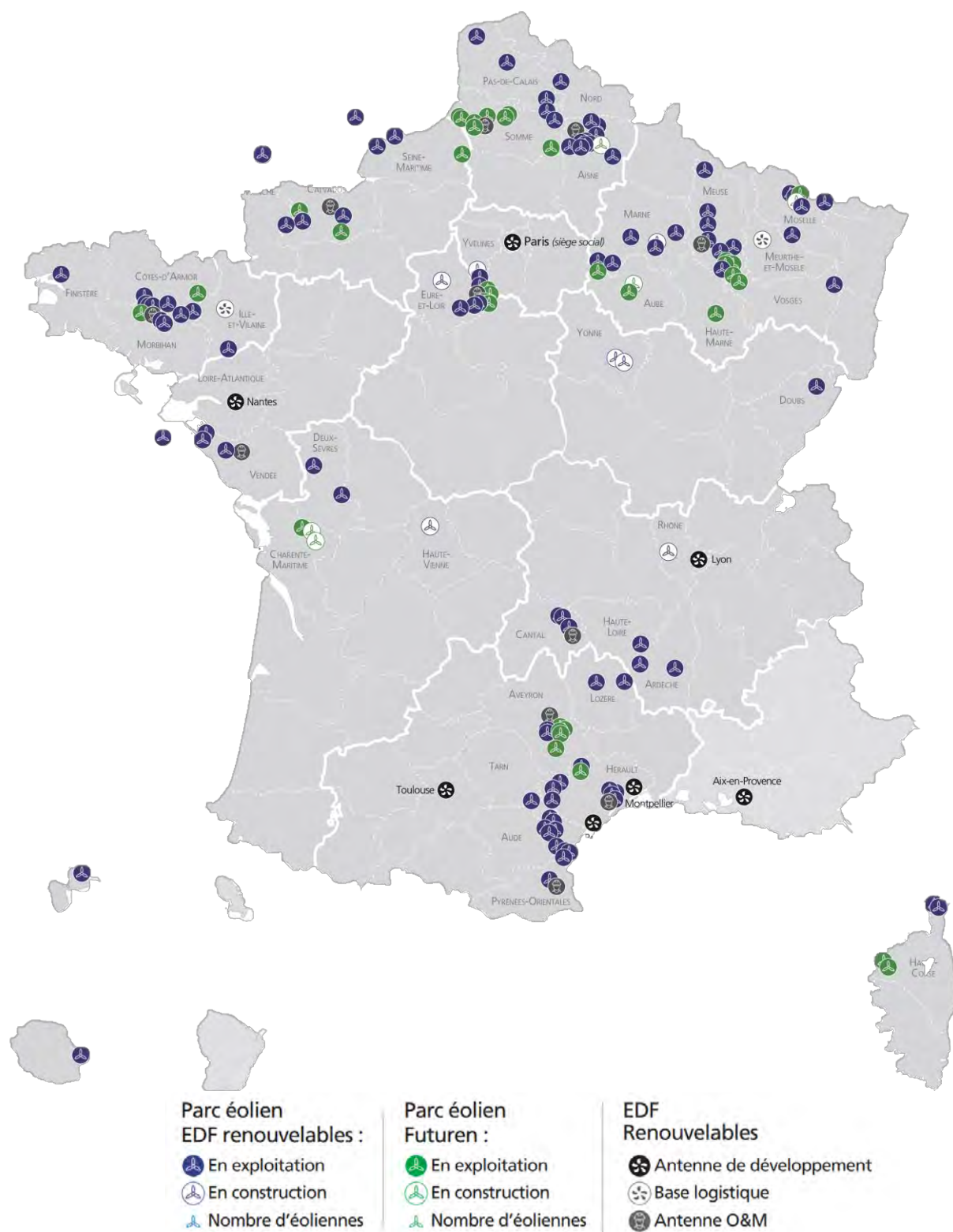
Outre son siège à Paris La Défense, EDF Renouvelables est présent en France par le biais de :

- 7 agences de développement : Aix-en-Provence, Bordeaux, Montpellier, Nantes, Toulouse, Strasbourg et Lyon.
- 5 centres régionaux de maintenance à Colombiers (Occitanie), Salles-Curan (Occitanie), Fresnay l'Evêque (Centre-Val de Loire), Tours-Rosières (Grand-Est) et Rennes (Bretagne) ;
- 19 antennes de maintenance locale,
- 1 centre européen d'exploitation-maintenance à Colombiers (Occitanie).



**Figure 4. Chemin d'Ablis dans l'Eure-et-Loir : 26 éoliennes, 52 MW**





**Figure 5 : Exemples de réalisations d'envergure en France**

## B. CAPACITES TECHNIQUES

### B.1. LES FOURNISSEURS ET PARTENAIRES D'EDF

#### RENOUVELABLES FRANCE

Dans le cadre de sa mission, EDF Renouvelables France s'appuie sur des partenariats avec des acteurs reconnus du secteur éolien. Ainsi, EDF Renouvelables France a préqualifié des fournisseurs de turbines pour garantir ses approvisionnements et a développé ses compétences en construction à travers sa division industrie et en exploitation-maintenance à travers sa filiale EDF Renouvelables Services.

Les principaux fournisseurs d'EDF Renouvelables France pour les projets éoliens sont les suivants :

- Turbines : Vestas, Enercon, Siemens- Gamesa, General Electric, Nordex, etc. ;
- Poste de livraison : Sel Pommier et Areva T&D, etc.

Pour assurer l'exploitation de ces installations EDF Renouvelables France pourra s'appuyer sur les équipes d'exploitation du fournisseur d'éoliennes retenu ou sur sa filiale dédiée à l'exploitation maintenance : EDF Renouvelables Services.

### B.2. LA DIRECTION EXPLOITATION - MAINTENANCE

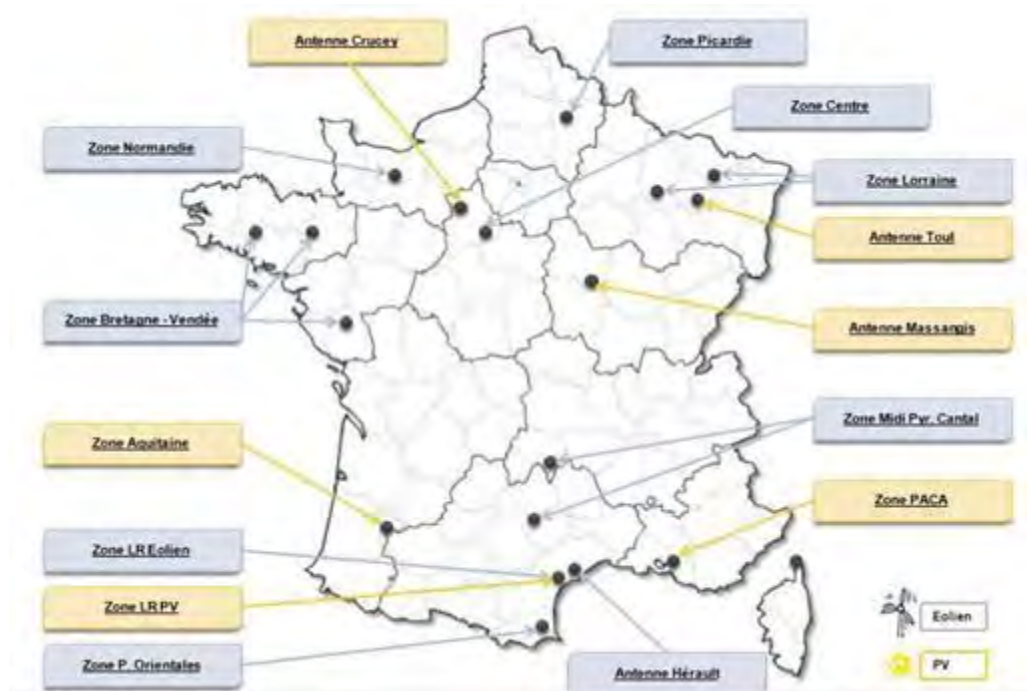
**La direction exploitation-maintenance** coordonne l'exploitation-maintenance de centrales de production d'électricité verte sur le marché européen.

Elle intervient sur une partie des installations du groupe EDF Renouvelables et pour le compte de tiers.

L'activité regroupe en 2019, plus de **830 personnes en France et en Europe** dédiées aux opérations d'ingénierie, d'entretien, de maintenance et d'exploitation.

Le siège de la direction est implanté dans le Sud de la France à Colombiers (34). En France, elle dispose en 2019 d'un effectif de 281 collaborateurs.

L'activité d'exploitation-maintenance est organisée autour d'un centre européen d'exploitation-maintenance basé à Colombiers (Occitanie), de dix-neuf antennes de maintenance, localisées sur la carte ci-dessous.



**Figure 6 : Localisation des antennes de maintenance d'EDF Renouvelables Services en France**

Le Service Exploitation assure les prestations suivantes :

#### ■ Supervision 24h/24, 7j/7 des centrales

Le centre de contrôle européen surveille 24h/24 l'ensemble des centrales de production d'électricité verte qui lui sont confiées par le groupe EDF Renouvelables et ses autres clients. Les données de production sont analysées en continu afin de détecter en temps réel les anomalies éventuelles et de déclencher des actions de correction immédiates.

#### ■ Maintenance des actifs

La direction d'exploitation-maintenance élabore des programmes de maintenance préventive – inspection, expertise des centrales, analyse des incidents – et organise les opérations de maintenance corrective sur site. Les stocks de pièces et outillages sont contrôlés pour assurer la bonne maîtrise budgétaire des achats et de la production.

#### ■ Optimisation continue de la production

La direction d'exploitation-maintenance s'emploie à optimiser en permanence la performance de la production : analyse en continu des données, calendrier d'intervention établi en fonction des données météorologiques, ingénierie de pointe. Avec l'ambition que chacune des centrales qu'elle exploite soit disponible et fonctionne au maximum de ses capacités.

# C. STRUCTURE JURIDIQUE ET CAPACITES FINANCIERES

## C.I. STRUCTURE JURIDIQUE ET SOLIDITE FINANCIERE

La structure exploitante du parc éolien est la société SAS PARC EOLIEN DE LA PLAINE DE CHAMPAGNE, société par actions simplifiée à associé unique au capital de 5 000,00 Euros dont l'extrait Kbis est joint en annexe.

De façon systématique, le groupe EDF Renouvelables négocie et signe, en son nom et au nom de ses filiales notamment françaises, avec ses fournisseurs et sous-traitants, des contrats assortis de garanties concernant les engagements de délai et de garanties techniques. La société SAS PARC EOLIEN DE LA PLAINE DE CHAMPAGNE, détenue à 100% par EDF Renouvelables France elle-même filiale à 100% d'EDF Renouvelables, bénéficie dès lors automatiquement pour le projet de l'ensemble des contrats négociés par sa maison-mère détaillés dans la partie sur l'expérience technique du candidat.

| Voir [Annexe 1. Extrait Kbis de la société SAS PARC EOLIEN DE LA PLAINE DE CHAMPAGNE](#)

### ■ Composition de l'actionnariat

L'actionnaire unique de la société SAS PARC EOLIEN DE LA PLAINE DE CHAMPAGNE est la société EDF Renouvelables France.

EDF Renouvelables France est une société par actions simplifiée au capital de 100 500 000,00 Euros, filiale à 100% d'EDF Renouvelables, société anonyme au capital de 226 755 000,00 Euros, elle-même détenue à 100% par le Groupe EDF.

Les extraits Kbis des sociétés EDF Renouvelables France et EDF Renouvelables sont joints en annexes du dossier.

| Voir [Annexe 2. Extrait Kbis de la société EDF Renouvelables France](#)

| Voir [Annexe 3. Extrait Kbis de la société EDF Renouvelables](#)

### ■ Partenaires

Le partenaire principal de l'exploitant est sa maison-mère, EDF Renouvelables France, qui est également présidente de la société SAS PARC EOLIEN DE LA PLAINE DE CHAMPAGNE.

La mission d'EDF Renouvelables France, partenaire principal de la société exploitante du parc éolien, est d'assurer une « Assistance à Maîtrise d'Ouvrage » (AMO) complète pour le projet, en faisant bénéficier l'exploitant de l'expérience, du savoir-faire, des capacités du groupe EDF Renouvelables, de celles du groupe EDF et de ses propres partenariats dans le domaine éolien (voir « Expérience technique » et « Structure juridique et Solidité financière »).

La mission d'AMO d'EDF Renouvelables France a vocation à se transformer le moment venu, en mission de « Maîtrise d'Ouvrage Délégée » (MOD) pour la construction et l'exploitation du parc éolien.

Dans le tableau ci-dessous, apparaissent des éléments présentant les capacités financières de la société et démontrant ainsi qu'EDF Renouvelables France est en mesure d'assumer ses engagements en matière d'environnement et de sécurité.

Poste	2019	2020
<b>Bilan total (en millions d'euros)</b>	1 208	1 171
<b>Chiffre d'affaires</b>	30 256 329	29 408 777
<b>Résultat financier</b>	42 633 564	15 114 425

**Figure 7 : Compte de résultats EDF Renouvelables France (2019-2020)**

| Voir [Annexe 4. Lettre d'engagement d'EDF Renouvelables France](#)

| Voir [Annexe 5. Comptes sociaux d'EDF Renouvelables France](#)

| Voir [Annexe 6. Comptes sociaux d'EDF Renouvelables](#)

## C.2. CAPACITES FINANCIERES DU PROJET

### ■ Montant de l'investissement estimé

Le montant de l'investissement (hors frais financiers) estimé pour la construction du parc éolien est de l'ordre de 14 millions d'euros.

Les actifs du parc éolien envisagé seront logés dans la structure ad hoc : la société SAS PARC EOLIEN DE LA PLAINE DE CHAMPAGNE, mise en place et contrôlée par EDF Renouvelables France.

### ■ Montage financier et porteurs du risque financier

L'investissement est réalisé au travers de la structure juridique dédiée au projet, la société SAS PARC EOLIEN DE LA PLAINE DE CHAMPAGNE, Société par Actions Simplifiée à associé unique. Dès lors, le risque financier du projet est porté par la société dédiée au projet et par ses bailleurs de fonds (actionnaires et prêteurs) et donc par le groupe EDF Renouvelables France/EDF (ou une institution bancaire le cas échéant) qui assurent la majorité du financement du projet.

Le financement du projet sera une combinaison d'un financement apporté par le groupe EDF Renouvelables France, et d'un financement interne du groupe EDF ou un financement bancaire externe (financement de projet) :

- les fonds propres apportés par l'actionnaire EDF Renouvelables France couvrent classiquement entre 15% et 25% du montant de l'investissement ;
- pour financer la part restante de l'investissement, le Groupe EDF Renouvelables met en place un financement interne spécifique du groupe EDF ou un financement de projets avec une ou plusieurs banques, garanti par EDF Renouvelables pendant la période de construction.

Dans ce schéma, les flux de trésorerie opérationnels générés par le projet permettent (i) le remboursement de la dette bancaire ou du financement du groupe EDF et (ii) la rémunération des fonds propres selon un cas de base raisonnable agréé par les bailleurs de fonds (les actionnaires et les banques).

EDF Renouvelables dispose d'une véritable expertise dans le montage de financements de projet, notamment pour des projets éoliens.

### ■ Exploitation du parc éolien

Les fournisseurs d'éoliennes auxquels fait appel EDF Renouvelables pour la construction de ses parcs proposent des contrats d'exploitation/maintenance pour les premières années de fonctionnement du parc. Ces contrats d'exploitation et maintenance incluent systématiquement une garantie de disponibilité des éoliennes allant de 95 à 97%.

La durée de cette prise en charge varie de 2 à 20 ans en fonction des accords contractuels entre les fournisseurs et EDF Renouvelables France. A l'expiration de cette garantie contractuelle, EDF Renouvelables France procédera à un nouvel appel d'offres conformément à la directive européenne 2014/25/UE. Si elle l'emporte, EDF Renouvelables Services pourra prendre le relais.

### ■ Conditions financières de l'exploitation

Contractuellement assurée de disposer d'un outil de production optimisé, la société SAS PARC EOLIEN DE LA PLAINE DE CHAMPAGNE générera un chiffre d'affaires issu de la vente de l'électricité produite.

La société SAS PARC EOLIEN DE LA PLAINE DE CHAMPAGNE signera, avant la mise en service du parc, un contrat de complément de rémunération avec EDF Agence Obligation d'Achat lui garantissant un niveau de rémunération pour les kWh produits, soit dans le cadre d'un appel d'offres, soit fixé par arrêté tarifaire. Selon ces dispositions, l'électricité produite par le parc éolien sera vendue sur le marché de l'électricité, mais bénéficiera d'un complément de prix permettant d'atteindre un tarif cible fixe.

Ces conditions d'exploitation permettront à la société SAS PARC EOLIEN DE LA PLAINE DE CHAMPAGNE de faire face à l'ensemble de ses engagements (loyers, mesures compensatoires, maintenance, remboursement des bailleurs de fonds...) durant la phase d'exploitation du site, et de provisionner le coût du démantèlement du parc éolien.



# D. ANNEXE

## D.I. ERREUR ! SOURCE DU RENVOI INTROUVABLE.

Greffé du Tribunal de Commerce de Nanterre  
4 RUE PABLO NERUDA  
92020 NANTERRE CEDEX  
N° de gestion 2018B10847

Code de vérification : MaD9H3fund  
<https://www.infogreffe.fr/contrôle>



### Extrait Kbis

#### EXTRAIT D'IMMATRICULATION PRINCIPALE AU REGISTRE DU COMMERCE ET DES SOCIÉTÉS à jour au 9 octobre 2022

##### IDENTIFICATION DE LA PERSONNE MORALE

Immatriculation au RCS, numéro	844 159 491 R.C.S. Nanterre
Date d'immatriculation	27/11/2018
Dénomination ou raison sociale	<b>PARC EOLIEN DE LA PLAINE DE CHAMPAGNE</b>
Forme juridique	Société par actions simplifiée (Société à associé unique)
Capital social	5 000,00 Euros
- Mention n° 41849 du 01/08/2020	Continuation de la société malgré un actif net devenu inférieur à la moitié du capital social. Décision du 24/06/2020
Adresse du siège	-Coeur Défense-Tour B - 100 Esplanade du Général de Gaulle 92932 Paris la Défense Cedex
Activités principales	Réalisation et exploitation d'installations éoliennes destinées à produire de l'électricité ainsi que toutes activités annexes et connexes que nécessiterait son objet social.
Durée de la personne morale	Jusqu'au 27/11/2117
Date de clôture de l'exercice social	31 décembre

##### GESTION, DIRECTION, ADMINISTRATION, CONTRÔLE, ASSOCIÉS OU MEMBRES

###### Président

Dénomination	EDF Renouvelables France
Forme juridique	Société par actions simplifiée à associé unique
Adresse	100 Esplanade du Général de Gaul -Coeur Défense-Tour B - 92932 Paris la Défense Cedex
Immatriculation au RCS, numéro	434 689 915 RCS Nanterre

###### Commissaire aux comptes titulaire

Dénomination	KPMG S.A
Forme juridique	Société anonyme
Adresse	-Tour Egho-C5 60055 - 2 Avenue Gambetta 92066 Paris La Défense Cedex
Immatriculation au RCS, numéro	775 726 417 RCS Nanterre

##### RENSEIGNEMENTS RELATIFS A L'ACTIVITE ET A L'ETABLISSEMENT PRINCIPAL

Adresse de l'établissement	-Coeur Défense-Tour B - 100 Esplanade du Général de Gaulle 92932 Paris la Défense Cedex
Activité(s) exercée(s)	Réalisation et exploitation d'installations éoliennes destinées à produire de l'électricité ainsi que toutes activités annexes et connexes que nécessiterait son objet social.
Date de commencement d'activité	09/11/2018
Origine du fonds ou de l'activité	Création
Mode d'exploitation	Exploitation directe

Greffé du Tribunal de Commerce de Nanterre  
4 RUE PABLO NERUDA  
92020 NANTERRE CEDEX

N° de gestion 2018B10847

**IMMATRICULATION HORS RESSORT**

---

*R.C.S. Troyes*

Le Greffier



FIN DE L'EXTRAIT



## D.2. ERREUR ! SOURCE DU RENVOI INTROUVABLE.

Greffes du Tribunal de Commerce de Nanterre  
4 RUE PABLO NERUDA  
92020 NANTERRE CEDEX  
N° de gestion 2001B00892

Code de vérification : HHDcdv2K38  
<https://www.infogreffe.fr/contrôle>



### Extrait Kbis

#### EXTRAIT D'IMMATRICULATION PRINCIPALE AU REGISTRE DU COMMERCE ET DES SOCIÉTÉS à jour au 5 septembre 2022

##### IDENTIFICATION DE LA PERSONNE MORALE

Immatriculation au RCS, numéro	434 689 915 R.C.S. Nanterre
Date d'immatriculation	20/02/2001
Dénomination ou raison sociale	EDF Renouvelables France
Forme juridique	Société par actions simplifiée (Société à associé unique)
Capital social	100 500 000,00 Euros
Adresse du siège	-Coeur Défense-Tour B - 100 Esplanade du Général de Gaulle 92932 Paris La Défense Cedex
Durée de la personne morale	Jusqu'au 20/02/2100
Date de clôture de l'exercice social	31 décembre

##### GESTION, DIRECTION, ADMINISTRATION, CONTRÔLE, ASSOCIÉS OU MEMBRES

###### Président

Dénomination	EDF Renouvelables
Forme juridique	Société anonyme
Adresse	Coeur Défense Tour B 100 Esplanade du G1 de Gaulle 92932 Paris La Défense Cedex

###### Commissaire aux comptes titulaire

Dénomination	KPMG S.A
Forme juridique	Société anonyme
Adresse	Tour Egho 2 Avenue Gambetta 92066 Paris La Défense Cedex
Immatriculation au RCS, numéro	775 726 417 RCS Nanterre

##### SOCIÉTÉ RESULTANT D'UNE FUSION OU D'UNE SCISSION

- Mention n° 44082 du 10/08/2020	Opération de fusion à compter du 06/08/2020. Société(s) ayant participé(s) à l'opération : EDF RENOUVELABLES OUTRE MER SAS, Coeur Défense Tour B 100 Esplanade du Général de Gaulle 92932 Paris La Défense Cedex (RCS Nanterre 389475294)
- Mention n° 68105 du 02/07/2021	Opération de fusion à compter du 19/02/2021. Société(s) ayant participé à l'opération : THEOLIA FRANCE (société absorbée), Société par actions simplifiée à associé unique, 77 Rue Samuel Morse 34000 Montpellier (RCS Montpellier 480 039 825)
- Mention n° 93338 du 23/09/2021	Opération de fusion à compter du 01/03/2021. Société(s) ayant participé à l'opération : THEOLIA FRANCE SAS, 77 rue Samuel Morse, immeuble Alliance 2, 34000 Montpellier (RCS Montpellier 480039825)

##### RENSEIGNEMENTS RELATIFS À L'ACTIVITÉ ET À L'ÉTABLISSEMENT PRINCIPAL

Adresse de l'établissement	-Coeur Défense-Tour B - 100 Esplanade du Général de Gaulle 92932 Paris La Défense Cedex
Activité(s) exercée(s)	La participation financière directe ou indirecte, par tous moyens, dans toute opération, entreprise, société ou groupement industriel ou commercial, en particulier dans le domaine de l'énergie et dans tout autre domaine, l'achat et la vente de tous biens immeubles, bâtis ou non, situés tant en France qu'à l'étranger ainsi que toutes activités annexes et connexes, financières, immobilières et autres ayant pour conséquences directes ou indirectes, de faciliter cette activité assurer tout particulièrement toutes prestations de services dans les domaines relevant de l'activité ci-dessus
Date de commencement d'activité	05/01/2001
Origine du fonds ou de l'activité	Création

Greffé du Tribunal de Commerce de Nanterre  
4 RUE PABLO NERUDA  
92020 NANTERRE CEDEX

N° de gestion 2001B00892

Mode d'exploitation

Exploitation directe

**IMMATRICULATIONS HORS RESSORT**

R.C.S. Rodes  
R.C.S. Aix-en-Provence  
R.C.S. Marseille  
R.C.S. Tarascon  
R.C.S. Toulouse  
R.C.S. Bordeaux  
R.C.S. Béziers  
R.C.S. Montpellier  
R.C.S. Nantes  
R.C.S. Saint-Nazaire  
R.C.S. Mende  
R.C.S. Strasbourg  
R.C.S. Lyon  
R.C.S. Poitiers  
R.C.S. Pointe-à-Pitre

**OBSERVATIONS ET RENSEIGNEMENTS COMPLEMENTAIRES**

- Mention du 10/09/2002  
- Mention du 13/01/2003

Mise en harmonie des statuts avec la loi 2001-420 du 15 mai 2001 -  
FUSION ABSORPTION DE LA SOCIETE ENERGIE DU MIDI SARL  
(RCS BEZIERS B 421044520) A COMPTER DU 27/12/2002

Le Greffier



FIN DE L'EXTRAIT

## D.3. ERREUR ! SOURCE DU RENVOI INTROUVABLE.

Greffé du Tribunal de Commerce de Nanterre  
4 RUE PABLO NERUDA  
92020 NANTERRE CEDEX  
N° de gestion 1991B04782

Code de vérification : C4Hnfv0MU5  
<https://www.infogreffe.fr/controler>



### Extrait Kbis

#### EXTRAIT D'IMMATRICULATION PRINCIPALE AU REGISTRE DU COMMERCE ET DES SOCIÉTÉS à jour au 5 septembre 2022

##### IDENTIFICATION DE LA PERSONNE MORALE

Immatriculation au RCS, numéro	379 677 636 R.C.S. Nanterre
Date d'immatriculation	17/10/1991
Dénomination ou raison sociale	EDF Renouvelables
Forme juridique	Société anonyme
Capital social	226 755 000,00 Euros
Adresse du siège	100 Esplanade du G1 de Gaulle Coeur Défense Tour B 92932 Paris la Défense Cedex
Durée de la personne morale	Jusqu'au 30/10/2089
Date de clôture de l'exercice social	31 décembre

##### GESTION, DIRECTION, ADMINISTRATION, CONTROLE, ASSOCIÉS OU MEMBRES

###### Président du conseil d'administration - Directeur général - Administrateur

Nom, prénoms	BENSASSON Bruno
Date et lieu de naissance	Le 21/10/1972 à Paris 15e Arrondissement (75)
Nationalité	Française
Domicile personnel	41 Boulevard Exelmans 75016 Paris 16e Arrondissement

###### Directeur général délégué - Administrateur

Nom, prénoms	FYOT Bruno
Date et lieu de naissance	Le 26/10/1961 à Cognac (16)
Nationalité	Française
Domicile personnel	968 Chemin Célestin Freinet 06140 Vence

###### Administrateur

Nom, prénoms	SALHA Bernard
Date et lieu de naissance	Le 28/08/1961 à Pau (64)
Nationalité	Française
Domicile personnel	14 Rue Chomel 75007 Paris 7e Arrondissement

###### Administrateur

Dénomination	EDF DEVELOPPEMENT ENVIRONNEMENT SA
Forme juridique	Société anonyme
Adresse	10 Place de la Défense 92974 Paris La Défense Cedex
Immatriculation au RCS, numéro	380 414 482 RCS Nanterre
Représentant permanent	
Nom, prénoms	BUFFON Béatrice
Date et lieu de naissance	Le 21/04/1974 à Vincennes (94)
Nationalité	Française
Domicile personnel	13 Rue Pasteur 78110 Le Vésinet

###### Administrateur

Nom, prénoms	LEVY Jean-Bernard
Date et lieu de naissance	Le 18/03/1955 à Suresnes (92)
Nationalité	Française

R.C.S. Nanterre - 06/09/2022 - 15:26:11

page 1/3



Greffes du Tribunal de Commerce de Nanterre  
4 RUE PABLO NERUDA  
92020 NANTERRE CEDEX  
N° de gestion 1991B04782

<i>Domicile personnel</i>	6 Rue Dufrénoy 75116 Paris 16e Arrondissement
<b>Administrateur</b>	
<i>Nom, prénoms</i>	GIRRE Xavier
<i>Date et lieu de naissance</i>	Le 20/02/1969 à Rennes (35)
<i>Nationalité</i>	Française
<i>Domicile personnel</i>	2 Rue de l'Ecole de Mars 92200 Neuilly-sur-Seine
<b>Administrateur</b>	
<i>Nom, prénoms</i>	FELIX Carine
<i>Nom d'usage</i>	DE BOISSEZON
<i>Date et lieu de naissance</i>	Le 27/07/1976 à Sarcelles (95)
<i>Nationalité</i>	Française
<i>Domicile personnel</i>	9 Avenue Sainte-Foy 92200 Neuilly-sur-Seine
<b>Administrateur</b>	
<i>Nom, prénoms</i>	BIAS Florence
<i>Nom d'usage</i>	SCHREIBER
<i>Date et lieu de naissance</i>	Le 03/10/1962 à Gaillon (27)
<i>Nationalité</i>	Française
<i>Domicile personnel</i>	53 Avenue de la Dame Blanche 94120 FONTENAY SOUS BOIS
<b>Administrateur représentant les salariés</b>	
<i>Nom, prénoms</i>	DELAHAYES Robin
<i>Date et lieu de naissance</i>	Le 04/06/1984 à Narbonne (11)
<i>Nationalité</i>	Française
<i>Domicile personnel</i>	6 Avenue Beziers 34770 GIGEAN
<b>Administrateur représentant les salariés</b>	
<i>Nom, prénoms</i>	JEHANNO Olivier
<i>Date et lieu de naissance</i>	Le 16/04/1980 à Vannes (56)
<i>Nationalité</i>	Française
<i>Domicile personnel</i>	20 Rue du Bouchot 21530 LA ROCHE EN BREUIL
<b>Administrateur représentant les salariés</b>	
<i>Nom, prénoms</i>	CASSEGRAIN Marie Claire veronique francoise
<i>Date et lieu de naissance</i>	Le 04/10/1965 à Château-Renault (37)
<i>Nationalité</i>	Française
<i>Domicile personnel</i>	51 Rue Montmorency Apt 3 34200 Sète
<b>Commissaire aux comptes titulaire</b>	
<i>Dénomination</i>	KPMG S.A
<i>Forme juridique</i>	Société anonyme
<i>Adresse</i>	Tour Eoho 2 Avenue Gambetta 92066 Paris La Défense Cedex
<i>Immatriculation au RCS, numéro</i>	775 726 417 RCS Nanterre

#### **RENSEIGNEMENTS RELATIFS A L'ACTIVITE ET A L'ETABLISSEMENT PRINCIPAL**

<i>Adresse de l'établissement</i>	100 Esplanade du G1 de Gaulle Coeur Défense Tour B 92932 Paris la Défense Cedex
<i>Activité(s) exercée(s)</i>	Prises de participations dans toutes sociétés industrielles et commerciales, en particulier dans le domaine de l'énergie, et dans tout autre domaine, en

R.C.S. Nanterre - 06/09/2022 - 15:26:11

page 2/3

Greffé du Tribunal de Commerce de Nanterre  
4 RUE PABLO NERUDA  
92020 NANTERRE CEDEX  
N° de gestion 1991B04782

France et à l'étranger l'achat la vente de tous biens immeubles bâtis ou non, situés tant en France Qu'à l'étranger ainsi que toutes activités annexes et connexes financières immobilières et autres, ayant pour conséquence directes ou indirectes de faciliter cette activité

*Date de commencement d'activité* 13/09/1990  
*Origine du fonds ou de l'activité* Création  
*Mode d'exploitation* Exploitation directe

#### **IMMATRICULATIONS HORS RESSORT**

R.C.S. Béziers  
R.C.S. Montpellier  
R.C.S. Nantes  
R.C.S. Saint-Nazaire  
R.C.S. Le Havre

#### **OBSERVATIONS ET RENSEIGNEMENTS COMPLEMENTAIRES**

- *Mention du 17/10/1991* La société ne conserve aucune activité à son ancien siège  
- *Mention du 02/02/1999* Fusion-absorption de l'immobilière Saint Paul (Rcs Nanterre b407539212) - à compter du : 30-12-1998  
- *Mention du 15/10/2002* Mise en harmonie des statuts avec la loi 2001-420 du 15 mai 2001 de l'assemblée générale du 27/06/2002

Le Greffier



FIN DE L'EXTRAIT

## D.4. ERREUR ! SOURCE DU RENVOI INTROUVABLE.



EDF Renouvelables France  
Cœur Défense - Tour B  
100, esplanade du Général de Gaulle  
92932 Paris La Défense Cedex

### Lettre d'engagement

*(soumise aux dispositions de l'article 2322 du Code civil)*

SAS PARC EOLIEN DE LA PLAINE DE  
CHAMPAGNE  
Cœur Défense - Tour B  
100, esplanade du Général de Gaulle  
92932 Paris La Défense Cedex

A Paris, le 27 octobre 2022

**Objet : soutien de l'actionnaire unique de la SAS PARC EOLIEN DE LA PLAINE DE CHAMPAGNE dans le cadre de la demande d'autorisation environnementale portant sur la réalisation et l'exploitation du parc éolien de Plaine de Champagne 1 situé sur la commune d'Euvy et sur la cessation éventuelle de ladite exploitation**

La soussignée EDF RENOUVELABLES FRANCE, société par actions simplifiée au capital de 100 500 000 euros dont le siège social est situé à Cœur Défense, Tour B - 100, esplanade du Général de Gaulle à PARIS LA DEFENSE CEDEX (92932), immatriculée au Registre du Commerce et des Sociétés de NANTERRE sous le numéro 434 689 915 (« **EDF RENOUVELABLES FRANCE** »), dûment représentée par son Président et actionnaire unique, la société EDF RENOUVELABLES, société anonyme au capital de 226 755 000 euros dont le siège social est sis Cœur Défense, Tour B - 100, esplanade du Général de Gaulle à PARIS LA DEFENSE CEDEX (92932), immatriculée au Registre du Commerce et des Sociétés de NANTERRE sous le numéro 379 677 636 (« **EDF RENOUVELABLES** »), elle-même dûment représentée par son Directeur Général Délégué, Monsieur Bruno Fyot,

détenant 100 % du capital et des droits de vote de la société PARC EOLIEN DE LA PLAINE DE CHAMPAGNE, société par actions simplifiée à associé unique au capital de 5000 euros dont le siège social est situé à Cœur Défense, Tour B - 100, esplanade du Général de Gaulle à PARIS LA DEFENSE (92932), immatriculée au Registre du Commerce et des Sociétés de NANTERRE sous le numéro 844 159 491 (la « **Société** »),

étant précisé que la Société est le véhicule constitué par EDF RENOUVELABLES FRANCE, et plus généralement le Groupe EDF RENOUVELABLES, aux fins exclusives de la construction et de l'exploitation d'un parc éolien composé de trois (3) éoliennes d'une puissance totale de 10,8 MW situé sur le territoire de la commune d'Euvy dans le département de la Marne (51), représentant un investissement estimé d'environ quatorze (14) millions d'euros.



confirme par la présente le soutien technique et financier déjà apporté à la Société et s'engage, selon les termes et conditions de la présente, à continuer à mettre à la disposition de la Société les capacités techniques et financières afin que la Société puisse mener à bien son projet et assumer l'ensemble des exigences susceptibles de découler de la construction et de l'exploitation, ainsi que de la cessation éventuelle de l'exploitation de ce projet et de la remise en état du site dans le respect des intérêts visés à l'article L 511-1 du Code de l'environnement.

Plus précisément, le soutien apporté serait le suivant :

**(i) Soutien technique**

EDF RENOUVELABLES FRANCE est une filiale à 100 % d'EDF RENOUVELABLES et membre du groupe EDF dédiée à la production d'énergie renouvelable. Elle a développé ou acquis en France des actifs pour une capacité installée de 2 255 MW (chiffre au 30 juin 2022) dans l'éolien et le solaire.

En l'espèce, EDF RENOUVELABLES FRANCE s'engage à mettre en œuvre ses meilleurs efforts afin que la Société soit en mesure de procéder à la réalisation des études techniques et environnementales, à l'obtention des autorisations administratives et à la préparation de l'ensemble des accords de fourniture et de prestations pour la construction et l'exploitation du projet.

Enfin, EDF RENOUVELABLES FRANCE prendra les mesures techniques nécessaires en vue du démantèlement de cette installation conformément au décret n° 2011-985 du 23 août 2011.

**(ii) Soutien financier**

EDF RENOUVELABLES FRANCE et ses filiales ont investi environ 164 millions d'euros dans des projets d'énergies renouvelables terrestres en 2021.

Par ailleurs, EDF RENOUVELABLES a réalisé un chiffre d'affaires consolidé de 1 856 millions d'euros en 2021. EDF RENOUVELABLES FRANCE a quant à elle réalisé un chiffre d'affaires consolidé d'environ 260 millions d'euros sur cette même période.

Au cas d'espèce, EDF RENOUVELABLES FRANCE, en sa qualité d'associé unique de la Société, s'engage à mettre à la disposition de la Société, par tous procédés adéquats, l'ensemble des moyens financiers nécessaires afin qu'elle puisse assurer, conformément aux termes de l'autorisation et à la réglementation applicable, la construction et l'exploitation du parc, mais également la cessation éventuelle de l'exploitation de ce parc et la remise en état du site.



EDF RENOUVELABLES FRANCE

Représentée par son Président, la société EDF

RENOUVELABLES,

elle-même représentée par Monsieur Bruno Fyot,

Directeur Général Délégué



## D.5. COMPTES SOCIAUX D'EDF RENOUVELABLES FRANCE



**KPMG SA**  
Tour EQHO  
2 Avenue Gambetta  
CS 60055  
92066 Paris La Défense Cedex

*EDF Renouvelables France*

***Rapport du commissaire aux comptes  
sur les comptes annuels***

Exercice clos le 31 décembre 2021

EDF Renouvelables France

Coeur Défense - Tour B - 100, Esplanade du Général de Gaulle  
92932 Paris La Défense Cedex

KPMG SA  
société française membre du réseau  
KPMG constitué de cabinets  
indépendants adhérents de KPMG  
International Limited, une société de  
droit anglais ("private company limited  
by guarantee")

SA  
Société de commissariat aux comptes  
Siège social : Tour EQHO  
2 Avenue Gambetta  
CS 60055  
92066 Paris La Défense Cedex  
775726417 RCS NANTERRE



KPMG SA  
Tour EQHO  
2 Avenue Gambetta  
CS 60055  
92066 Paris La Défense Cedex

## EDF Renouvelables France

Coeur Défense - Tour B - 100, esplanade du Général de Gaulle - 92932 Paris La Défense Cedex

## Rapport du commissaire aux comptes sur les comptes annuels

Exercice clos le 31 décembre 2021

À l'associé unique de la société EDF Renouvelables France,

### Opinion

En exécution de la mission qui nous a été confiée par l'associé unique, nous avons effectué l'audit des comptes annuels de la société EDF Renouvelables France relatifs à l'exercice clos le 31 décembre 2021, tels qu'ils sont joints au présent rapport.

Nous certifions que les comptes annuels sont, au regard des règles et principes comptables français, réguliers et sincères et donnent une image fidèle du résultat des opérations de l'exercice écoulé ainsi que de la situation financière et du patrimoine de la société à la fin de cet exercice.

### Fondement de l'opinion

#### Référentiel d'audit

Nous avons effectué notre audit selon les normes d'exercice professionnel applicables en France. Nous estimons que les éléments que nous avons collectés sont suffisants et appropriés pour fonder notre opinion.

Les responsabilités qui nous incombent en vertu de ces normes sont indiquées dans la partie "Responsabilités du commissaire aux comptes relatives à l'audit des comptes annuels" du présent rapport.

#### Indépendance

Nous avons réalisé notre mission d'audit dans le respect des règles d'indépendance prévues par le code de commerce et par le code de déontologie de la profession de commissaire aux comptes, sur la période du 1<sup>er</sup> janvier 2021 à la date d'émission de notre rapport.

### Justification des appréciations

La crise mondiale liée à la pandémie de COVID-19 crée des conditions particulières pour la préparation et l'audit des comptes de cet exercice. En effet, cette crise et les mesures exceptionnelles prises dans le cadre de l'état d'urgence sanitaire induisent de multiples conséquences pour les entreprises, particulièrement sur leur activité et leur financement, ainsi que des incertitudes accrues sur leurs perspectives d'avenir. Certaines de ces mesures, telles que les restrictions de déplacement et le travail à distance, ont également eu une incidence sur l'organisation interne des entreprises et sur les modalités de mise en œuvre des audits.

KPMG SA  
société française membre du réseau  
KPMG constitué de cabinets  
indépendants adhérents de KPMG  
International Limited, une société de droit  
anglais ("private company limited by  
guarantee").

SA  
Société de commissariat aux comptes  
Siège social : Tour EQHO  
2 Avenue Gambetta  
CS 60055  
92066 Paris La Défense Cedex  
775726417 RCS NANTERRE

**EDF Renouvelables France**

*Rapport du commissaire aux comptes sur les comptes annuels  
31 décembre 2021*

C'est dans ce contexte complexe et évolutif que, en application des dispositions des articles L.823-9 et R.823-7 du code de commerce relatives à la justification de nos appréciations, nous vous informons que les appréciations les plus importantes auxquelles nous avons procédé, selon notre jugement professionnel, ont porté sur le caractère approprié des principes comptables appliqués, sur le caractère raisonnable des estimations significatives retenues et sur la présentation d'ensemble des comptes, notamment pour ce qui concerne les immobilisations financières, les stocks et les provisions pour risques.

Les appréciations ainsi portées s'inscrivent dans le contexte de l'audit des comptes annuels pris dans leur ensemble et de la formation de notre opinion exprimée ci-avant. Nous n'exprimons pas d'opinion sur des éléments de ces comptes annuels pris isolément.

**Vérifications spécifiques**

Nous avons également procédé, conformément aux normes d'exercice professionnel applicables en France, aux vérifications spécifiques prévues par les textes légaux et réglementaires.

Nous n'avons pas d'observation à formuler sur la sincérité et la concordance avec les comptes annuels des informations données dans le rapport de gestion du Président et dans les autres documents sur la situation financière et les comptes annuels adressés à l'associé unique.

Nous attestons de la sincérité et de la concordance avec les comptes annuels des informations relatives aux délais de paiement mentionnées à l'article D.441-6 du code de commerce.

En application de la loi, nous nous sommes assurés que les diverses informations relatives aux prises de participation et de contrôle vous ont été communiquées dans le rapport de gestion.

**Responsabilités de la direction et des personnes constituant le gouvernement d'entreprise relatives aux comptes annuels**

Il appartient à la direction d'établir des comptes annuels présentant une image fidèle conformément aux règles et principes comptables français ainsi que de mettre en place le contrôle interne qu'elle estime nécessaire à l'établissement de comptes annuels ne comportant pas d'anomalies significatives, que celles-ci proviennent de fraudes ou résultent d'erreurs.

Lors de l'établissement des comptes annuels, il incombe à la direction d'évaluer la capacité de la société à poursuivre son exploitation, de présenter dans ces comptes, le cas échéant, les informations nécessaires relatives à la continuité d'exploitation et d'appliquer la convention comptable de continuité d'exploitation, sauf s'il est prévu de liquider la société ou de cesser son activité.

Les comptes annuels ont été arrêtés par le Président.

**Responsabilités du commissaire aux comptes relatives à l'audit des comptes annuels**

Il nous appartient d'établir un rapport sur les comptes annuels. Notre objectif est d'obtenir l'assurance raisonnable que les comptes annuels pris dans leur ensemble ne comportent pas d'anomalies significatives. L'assurance raisonnable correspond à un niveau élevé d'assurance, sans toutefois garantir qu'un audit réalisé conformément aux normes d'exercice professionnel permet de systématiquement détecter toute anomalie significative. Les anomalies peuvent provenir de fraudes ou résulter d'erreurs et sont considérées comme significatives lorsque l'on peut raisonnablement s'attendre à ce qu'elles puissent, prises individuellement ou en cumulé, influencer les décisions économiques que les utilisateurs des comptes prennent en se fondant sur ceux-ci.

Comme précisé par l'article L.823-10-1 du code de commerce, notre mission de certification des comptes ne consiste pas à garantir la viabilité ou la qualité de la gestion de votre société.



**EDF Renouvelables France**


*Rapport du commissaire aux comptes sur les comptes annuels  
31 décembre 2021*

Dans le cadre d'un audit réalisé conformément aux normes d'exercice professionnel applicables en France, le commissaire aux comptes exerce son jugement professionnel tout au long de cet audit. En outre :

- il identifie et évalue les risques que les comptes annuels comportent des anomalies significatives, que celles-ci proviennent de fraudes ou résultent d'erreurs, définit et met en œuvre des procédures d'audit face à ces risques, et recueille des éléments qu'il estime suffisants et appropriés pour fonder son opinion. Le risque de non-détection d'une anomalie significative provenant d'une fraude est plus élevé que celui d'une anomalie significative résultant d'une erreur, car la fraude peut impliquer la collusion, la falsification, les omissions volontaires, les fausses déclarations ou le contournement du contrôle interne ;
- il prend connaissance du contrôle interne pertinent pour l'audit afin de définir des procédures d'audit appropriées en la circonstance, et non dans le but d'exprimer une opinion sur l'efficacité du contrôle interne ;
- il apprécie le caractère approprié des méthodes comptables retenues et le caractère raisonnable des estimations comptables faites par la direction, ainsi que les informations les concernant fournies dans les comptes annuels ;
- il apprécie le caractère approprié de l'application par la direction de la convention comptable de continuité d'exploitation et, selon les éléments collectés, l'existence ou non d'une incertitude significative liée à des événements ou à des circonstances susceptibles de mettre en cause la capacité de la société à poursuivre son exploitation. Cette appréciation s'appuie sur les éléments collectés jusqu'à la date de son rapport, étant toutefois rappelé que des circonstances ou événements ultérieurs pourraient mettre en cause la continuité d'exploitation. S'il conclut à l'existence d'une incertitude significative, il attire l'attention des lecteurs de son rapport sur les informations fournies dans les comptes annuels au sujet de cette incertitude ou, si ces informations ne sont pas fournies ou ne sont pas pertinentes, il formule une certification avec réserve ou un refus de certifier ;
- il apprécie la présentation d'ensemble des comptes annuels et évalue si les comptes annuels reflètent les opérations et événements sous-jacents de manière à en donner une image fidèle.

Paris La Défense, le 10 mai 2022

KPMG SA

Signature  
numérique  
de  
  
Catherine  
Porta

Catherine Porta  
Associée



## COMPTES ANNUELS

**EDF RENOUVELABLES FRANCE**

**Société par actions simplifiée**

**100 Esplanade du Général de Gaulle 92932 Paris la Defense**

**DATE DE CLOTURE : 31/12/2021**

## EDF RENOUVELABLES FRANCE - COMPTES ANNUELS AU 31/12/2021

## Sommaire

Sommaire.....	2
Bilan - Actif.....	3
Bilan - Passif.....	4
Compte de résultat.....	5
Compte de résultat (suite).....	6
Faits caractéristiques.....	7
Fiche d'identité de l'entreprise.....	9
Règles et méthodes comptables.....	9
Immobilisations incorporelles et corporelles.....	9
Immobilisations financières.....	9
Stocks et en-cours de production.....	10
Notes sur le bilan Actif.....	12
Actif immobilisé.....	12
Actif circulant.....	15
Notes sur le bilan Passif.....	18
Variations des capitaux propres.....	18
Provisions pour risques et charges.....	18
Ventilation des dettes par échéance.....	19
Notes sur le compte de Résultat.....	20
Résultat d'exploitation.....	20
Résultat financier.....	22
Résultat exceptionnel.....	23
Impôt sur les sociétés.....	24
Fiscalité latente.....	24
Autres informations.....	25
Charges à payer et Produits à recevoir.....	25
Rémunérations des dirigeants.....	25
Frais de recherche et de développement.....	25
Effectif moyen.....	25
Engagements pris en matière de retraite.....	26
Autres informations (suite).....	27
Informations sur les entreprises et parties liées.....	27
Engagement hors bilan.....	27
Société consolidante.....	27
Liste des filiales.....	28



## EDF RENOUVELABLES FRANCE - COMPTES ANNUELS AU 31/12/2021

### Bilan actif

Les données chiffrées de ce document sont présentées en milliers d'euros.

BILAN-ACTIF	Exercice 2021			Exercice 2020
	Brut	Amort.	Net	Net
Capital souscrit non appelé (I)	0		0	0
Frais d'établissement	0	0	0	0
Frais de développement	0	0	0	0
Concessions, brevets et droits similaires	1 023	1 018	5	3
Fonds commercial	41 441	24 363	17 078	0
Autres immobilisations incorporelles	0	0	0	0
Avances sur immobilisations incorporelles	0	0	0	0
<b>TOTAL Immobilisations incorporelles</b>	<b>42 464</b>	<b>25 381</b>	<b>17 083</b>	<b>3</b>
Terrains	273	0	273	233
Constructions	553	226	327	348
Installations techniques, matériel	1 888	1 465	424	688
Autres immobilisations corporelles	3 735	3 477	257	243
Immobilisations en cours	0	0	0	0
Avances et acomptes	0	0	0	0
<b>TOTAL immobilisations corporelles</b>	<b>6 449</b>	<b>5 168</b>	<b>1 281</b>	<b>1 512</b>
Participations selon la méthode de meq	0	0	0	0
Autres participations	249 270	8 080	241 190	175 783
Créances rattachées à des participations	728 990	8 374	720 616	730 986
Autres titres immobilisés	0	0	0	0
Prêts	0	0	0	0
Autres immobilisations financières	1 010	0	1 010	562
<b>TOTAL Immobilisations financières</b>	<b>979 270</b>	<b>16 454</b>	<b>962 816</b>	<b>907 331</b>
<b>Total Actif Immobilisé (II)</b>	<b>1 028 184</b>	<b>47 004</b>	<b>981 180</b>	<b>908 846</b>
Matières premières, approvisionnements	0	0	0	0
En cours de production de biens	0	0	0	0
En cours de production de services	43 355	22 589	20 766	24 313
Produits intermédiaires et finis	0	0	0	0
Marchandises	5	5	321	6
<b>TOTAL Stock</b>	<b>43 361</b>	<b>22 594</b>	<b>20 767</b>	<b>24 319</b>
Avances et acomptes versés sur commandes	2 069	0	2 069	1 828
Clients et comptes rattachés	6 852	0	6 852	11 500
Autres créances	216 307	14 138	202 169	219 386
Capital souscrit et appelé, non versé	0	0	0	0
<b>TOTAL Créances</b>	<b>223 159</b>	<b>14 138</b>	<b>209 021</b>	<b>230 886</b>
Valeurs mobilières de placement	0	0	0	0
dont actions propres:				
Disponibilités	13 713	0	13 713	5 254
<b>TOTAL Disponibilités</b>	<b>13 713</b>	<b>0</b>	<b>13 713</b>	<b>5 254</b>
Charges constatées d'avance	193	0	193	126
<b>Total Actif Circulant (III)</b>	<b>280 426</b>	<b>36 732</b>	<b>243 694</b>	<b>262 415</b>
Frais d'émission d'emprunt à étaler (IV)	0		0	0
Prime de remboursement des obligations (V)	0		0	0
Ecarts de conversion actif (VI)	0		0	0
<b>Total Général (I à VI)</b>	<b>1 308 610</b>	<b>83 736</b>	<b>1 224 874</b>	<b>1 171 261</b>



## EDF RENOUVELABLES FRANCE - COMPTES ANNUELS AU 31/12/2021

Bilan passif

BILAN-PASSIF	Exercice 2021	Exercice 2020
Capital social ou individuel dont versé : 100 500 000	100 500	100 500
Primes d'émission, de fusion, d'apport, ....	0	0
Ecart de réévaluation dont écart d'équivalence 0	0	0
Réserve légale	6 713	6 713
Réserves statutaires ou contractuelles	0	0
Réserves réglementées dont réserve des prov. fluctuation des cours : 0	0	0
Autres réserves dont réserve achat d'œuvres originales d'artistes : 0	0	0
<b>TOTAL Réserves</b>	<b>6 713</b>	<b>6 713</b>
Report à nouveau	25 624	47 177
<b>RÉSULTAT DE L'EXERCICE (bénéfice ou perte)</b>	<b>50 243</b>	<b>-11 570</b>
Subventions d'investissement	0	0
Provisions réglementées	2 873	2 557
<b>TOTAL CAPITAUX PROPRES (I)</b>	<b>185 953</b>	<b>145 377</b>
Produit des émissions de titres participatifs	0	0
Avances conditionnées	0	0
<b>TOTAL AUTRES FONDS PROPRES (II)</b>	<b>0</b>	<b>0</b>
Provisions pour risques	1 692	8 558
Provisions pour charges	0	0
<b>TOTAL PROVISIONS POUR RISQUES ET CHARGES (III)</b>	<b>1 692</b>	<b>8 558</b>
Emprunts obligataires convertibles	0	0
Autres emprunts obligataires	0	0
Emprunts et dettes auprès des établissements de crédit	0	0
Emprunts et dettes financières dont emprunts participatifs : 0 divers	1 012 198	995 091
<b>TOTAL Dettes financières</b>	<b>1 012 198</b>	<b>995 091</b>
Avances et acomptes reçus sur commandes en cours	0	0
Dettes fournisseurs et comptes rattachés	13 715	13 049
Dettes fiscales et sociales	9 485	7 599
Dettes sur immobilisations et comptes rattachés	33	0
Autres dettes	2 827	548
<b>TOTAL Dettes d'exploitation</b>	<b>26 060</b>	<b>21 196</b>
Produits constatés d'avance	1 040	1 040
<b>TOTAL DETTES (IV)</b>	<b>1 039 298</b>	<b>1 017 327</b>
Ecart de conversion Passif (V)	0	0
<b>TOTAL GENERAL - PASSIF (I à V)</b>	<b>1 226 943</b>	<b>1 171 261</b>

## EDF RENOUVELABLES FRANCE - COMPTES ANNUELS AU 31/12/2021

### Compte de résultat

COMPTE DE RESULTAT	Exercice 2021			Exercice 2020
	France	Exportation	Total	
Ventes de marchandises	0	0	0	0
Production vendue biens	0	0	0	19 264
Production vendue services	37 074	0	37 074	28 428
<b>Chiffres d'affaires nets</b>	<b>37 074</b>	<b>0</b>	<b>37 074</b>	<b>28 409</b>
Production stockée			-640	1 259
Production immobilisée			0	0
Subventions d'exploitation			0	0
Reprises sur amortissements et provisions, transferts de charges			5 627	3 078
Autres produits			443	42
<b>Total des produits d'exploitation (I)</b>			<b>42 504</b>	<b>32 788</b>
Achats de marchandises (y compris droits de douane)			0	0
Variation de stock (marchandises)			101	110
Achats de matières premières et autres approvisionnements (y compris droits de douane)			0	0
Variation de stock (matières premières et approvisionnements)			0	0
Autres achats et charges externes			38 883	35 003
Impôts, taxes et versements assimilés			780	1 069
Salaires et traitements			16 602	14 247
Charges sociales			7 204	6 361
Dotations d'exploitation	sur immobilisations	Dotations aux amortissements	4 638	500
		Dotations aux provisions	0	0
	Sur actif circulant :	dotations aux provisions	4 836	2 444
	Pour risques et charges :	dotations aux provisions	0	0
Autres charges			-521	309
<b>Total des charges d'exploitation (II)</b>			<b>72 523</b>	<b>60 043</b>
<b>RÉSULTAT D'EXPLOITATION</b>			<b>-30 019</b>	<b>-27 255</b>
Bénéfice attribué ou perte transférée (III)			0	0
Perte supportée ou bénéfice transféré (IV)			0	0
Produits financiers de participations			13 003	10 655
Produits des autres valeurs mobilières et créances de l'actif immobilisé			0	19 097
Autres intérêts et produits assimilés			34 441	45 247
Reprises sur provisions et transferts de charges			56 035	29 263
Différences positives de change			0	0
Produits nets sur cessions de valeurs mobilières de placement			0	0
<b>Total des produits financiers (V)</b>			<b>103 479</b>	<b>85 147</b>
Dotations financières aux amortissements et provisions			6 349	48 488
Intérêts et charges assimilées			34 710	21 544
Différences négatives de change			0	0
Charges nettes sur cessions de valeurs mobilières de placement			0	0
<b>Total des charges financières (VI)</b>			<b>41 059</b>	<b>70 032</b>
<b>RÉSULTAT FINANCIER</b>			<b>62 420</b>	<b>15 114</b>
<b>RESULTAT COURANT AVANT IMPOTS (I-II+III-IV+V-VI)</b>			<b>32 401</b>	<b>-12 141</b>

## EDF RENOUVELABLES FRANCE - COMPTES ANNUELS AU 31/12/2021

Compte de résultat (suite)

COMPTE DE RESULTAT (suite)	Exercice 2021	Exercice 2020
Produits exceptionnels sur opérations de gestion	364	543
Produits exceptionnels sur opérations en capital	22 433	2 096
Reprises sur provisions et transferts de charges	8 636	134
<b>Total des produits exceptionnels (VII)</b>	<b>31 432</b>	<b>2 774</b>
Charges exceptionnelles sur opérations de gestion	67	10
Charges exceptionnelles sur opérations en capital	9 674	1 269
Dotations exceptionnelles aux amortissements et provisions	1 317	924
<b>Total des charges exceptionnelles (VIII)</b>	<b>11 058</b>	<b>2 203</b>
<b>RÉSULTAT EXCEPTIONNEL (VII - VIII)</b>	<b>20 374</b>	<b>571</b>
Participation des salariés aux résultats de l'entreprise (IX)	0	0
Impôts sur les bénéfices (X)	2 533	104
<b>TOTAL DES PRODUITS (I + III + V + VII)</b>	<b>177 415</b>	<b>120 708</b>
<b>TOTAL DES CHARGES (II + IV + VI + VIII + IX + X)</b>	<b>127 172</b>	<b>132 278</b>
<b>BÉNÉFICE OU PERTE (total des produits - total des charges)</b>	<b>50 243</b>	<b>-11 570</b>



**EDF RENOUVELABLES FRANCE - COMPTES ANNUELS AU 31/12/2021****Faits caractéristiques**

Aucun impact notable n'est à mentionner dans les comptes au 31/12/2021 du fait du contexte épidémique lié au coronavirus COVID-19.

Par ailleurs, EDF RENOUVELABLES France fait l'objet d'une vérification de comptabilité instruite par la Direction des Vérifications Nationales et Internationales (DVNI) au titre des exercices fiscaux 2018 à 2020. Les opérations de vérifications ont démarré le 1er juillet 2021 et vont se poursuivre en 2022. Le début de la vérification n'a donné pour l'instant lieu à aucun commentaire de la part de la DVNI.

**Sur le plan des activités terrestres :**

- La poursuite du développement des projets terrestres avec un pipeline qui atteint 8,2 GW bruts. Le développement de l'activité photovoltaïque et stockage s'accélère et représente désormais 60 % du pipeline de projets en développement en vue de répondre aux appels d'offres de la CRE et des ambitions d'EDF dans le cadre du déploiement de son plan solaire. 180 MW de projets ont été remportés lors des appels d'offres de l'exercice 2021. De son côté, le développement de l'éolien s'est quant à lui maintenu de façon régulière.
- La facturation des honoraires de développement pour les projets mis en construction pour une capacité totale de 173 MW dont 113 MW de projets solaires (18 projets) et 54 MW de projets éoliens (3 projets) et de maîtrise d'ouvrage délégué pour les projets mis en service d'une capacité totale de 197 MW dont 6 projets éoliens (123 MW) et 10 projets solaires (74 MW).
- Réorganisation de la direction développement via la réunion du pôle développement Nord et Sud en une seule grande Direction du Développement France. Cette évolution a pour objectif d'homogénéiser l'organisation sur l'ensemble du territoire, de favoriser la coopération entre les équipes et de donner plus d'autonomie aux différentes équipes régionales. A noter également la création d'une nouvelle agence à Bordeaux.

Le Gouvernement avait adopté définitivement, le 17 décembre 2020, dans le cadre du projet de loi de Finances, un amendement visant à renégocier les tarifs des contrats d'achat d'électricité photovoltaïque signés avant le moratoire de 2010. 22 centrales photovoltaïques filiales d'EDF Renouvelables France étaient concernées.

Les décrets et arrêtés liés à cet amendement ont été publiés le 27 octobre 2021 et les nouvelles notifications tarifaires reçues le 26 novembre 2021. Au total 8 des 22 centrales photovoltaïques concernées initialement ont vu leur tarifs diminués. Sur ces 8 entités, il a été décidé d'activer la clause de sauvegarde pour 5 d'entre elles pour lesquelles les tarifs étaient significativement impactés. L'activation de cette clause permet d'ouvrir les discussions de négociation avec la CRE afin d'obtenir un tarif qui assure la « viabilité économique » de la centrale selon l'appréciation de la CRE. Cette activation permet également de garder le tarif précédent (avant notification des arrêtés tarifaires) mais la différence entre le tarif final obtenu et l'ancien tarif devra être restituée à la fin des négociations.

**Sur le plan des activités marines:**

- Le 01/03/2021 : obtention de l'accord pour le lancement de la construction du parc éolien en mer de Courseulles suite à la signature de l'ensemble des accords de financement avec les partenaires financiers EIH et Wpd.
- D'une capacité de 448 MW, la mise en service de la centrale est prévue à fin 2024. EDF Renouvelables France, qui détient 42,5% du projet à travers la société Eolien Maritime France (EMF), apportera son savoir-faire en matière de développement, de construction, et d'exploitation de projets d'énergies renouvelables.
- Consécutivement à la validation de la décision d'investissement du parc de Courseulles, EDF Renouvelables France a remboursé à ORSTED (anciennement DONG Energy, actionnaire d'EMF jusqu'en 2016) le nominal de la créance historique et les intérêts cumulés relatifs au financement de ce projet (~9,8 M€) qu'elle avait acquis à un prix décoté (1€) lors du rachat des parts.

**EDF RENOUVELABLES FRANCE - COMPTES ANNUELS AU 31/12/2021**

· Parc Eolien Offshore de Provence Grand Large (projet éolien flottant pilote en Méditerranée) détenu à 50% par EDF Renouvelables France et 50% par Enbridge Eolien France 2 :  
Dans le cadre du recours déposé par Nacicca, un « sursis à statuer » avait été prononcé par la Cour Administrative d'Appel de Nantes en octobre 2020 avec une demande de régularisation de l'autorisation environnementale au titre de la loi sur l'eau, dont l'enquête publique s'est achevée fin juin 2021. L'autorisation modificative a été délivrée par le Préfet fin octobre 2021.  
Suite à la levée des conditions suspensives, la police d'assurance a pris son effet le 11 novembre 2021. Les actionnaires ont ainsi pu prendre la décision finale d'investissement avec un closing financier le 18 novembre 2021 et reprendre l'ensemble des dépréciations existant sur ce projet.

**Evolution des participations**

EDF Renouvelables France a procédé, en sa qualité de holding mixte, aux principales opérations suivantes au cours de l'exercice :

· Acquisition le 01/01/2021 de l'intégralité des actions de la société holding Théolia France jusqu'alors détenue à 100% par Futuren pour un prix de 21,5 M€. Cette société a ensuite été fusionnée dans EDF Renouvelables France en date du 01/03/2021 avec effet rétroactif au 01/01/2021.

· Prise de participation à hauteur de 45% le 31/08/2021 dans la société GLHD (Green Lighthouse Development) pour un montant de 16,7 M€, GLHD est une société de développement de PV sol dans le sud-ouest de la France qui a développé un pipeline de 2 GW d'actifs solaires PV de grande taille dont le projet Landes de Gascogne pour 1GW. Le montant de créance liée à cette prise de participation et rachetée par EDF R France s'élève à 5,7M€.

· Participation à l'augmentation de capital de sa filiales EMF le 10/12/2021 par incorporation de créances liquides et exigibles sur à hauteur de 42M€ correspondant à la quote part de détention d'EDF R France (50%).

· Rachat le 20/12/2021 d'un tiers des actions détenues par RWE dans les sociétés offshore Eoliennes en Mer de Dunkerque et EMDO. La participation d'EDF R France dans ces deux entités est passée de 40% à 50%, ces entités étant désormais détenue en partenariat à 50% avec Enbridge.

**Événements postérieurs à la clôture**

Néant



## EDF RENOUVELABLES FRANCE - COMPTES ANNUELS AU 31/12/2021

### Fiche d'identité de l'entreprise

Désignation de la société : EDF Renouvelables France

Forme juridique : Société par actions simplifiée

Les informations ci-après constituent l'annexe au Bilan avant répartition de l'exercice clos le 31/12/2021 dont le total est de 1 226 942 952 € et le résultat s'élève à 50 243 229 €.

L'exercice a une durée de 12 mois couvrant la période du 01/01/2021 au 31/12/2021.

Les notes ou tableaux ci-après font partie intégrante des comptes annuels.

### Règles et méthodes comptables

Les comptes annuels de l'exercice au 31/12/2021 ont été établis en conformité avec les dispositions du Code de Commerce (articles L123-12 à L123-28), du règlement ANC N° 2014- 03 à jour des différents règlements complémentaires à la date de l'établissement des dits comptes annuels, et des règlements du Comité de Régulation Comptable (CRC).

Les éléments inscrits en comptabilité sont évalués selon la méthode du coût historique.

### Immobilisations incorporelles et corporelles

Les immobilisations incorporelles et corporelles sont évaluées à leur coût d'acquisition (prix d'achat majoré des frais accessoires).

Les amortissements sont calculés suivant le mode linéaire en fonction de la durée prévisionnelle d'utilisation :

Type de l'immobilisation	Durée d'amortissement
Logiciels	1 an
Matériel	2 ans
Installations générales	2 à 5 ans
Matériel de bureau et informatique	3 à 4 ans
Mobilier de bureau	10 ans
Constructions	25 ans
Installations techniques	25 ans

### Immobilisations financières

La valeur brute des titres de participation est constituée par le coût d'achat augmenté des frais d'acquisition sur titres. La valeur d'inventaire des titres de participation repose sur une approche multicritères prenant en compte l'actif net des sociétés ainsi que leurs perspectives de développement.

Lorsque la valeur d'inventaire à la valeur brute, une provision pour dépréciation est constituée du montant de cette différence. Lorsque cette différence excède la valeur des titres, une provision pour dépréciation des prêts et des comptes courants est alors constituée.

Par ailleurs, une provision pour risque est éventuellement constituée lorsque la quote-part de situation nette négative de la filiale excède les avances ou créances accordées par EDF Renouvelables France.

Les frais d'acquisition sur titres sont amortis par le biais d'un amortissement dérogatoire sur une durée de 5 ans.

**EDF RENOUVELABLES FRANCE - COMPTES ANNUELS AU 31/12/2021****Stocks et en-cours de production**

Les encours de production de services correspondent aux dépenses engagées par la société dans le cadre de son développement en France.

Les coûts de développement activés ne comprennent pas les coûts de prospections et les frais commerciaux. Ils sont pris en compte lorsque l'avancement des projets rend leur accès probable.

Les dépréciations de stocks sont comptabilisées selon une approche multicritère prenant en compte la non réalisation probable du projet.

EDF Renouvelables France détient des stocks de panneaux photovoltaïques destinés aux opérations de maintenance, suite à la fusion de la holding EDF Renouvelables Outre-Mer en date du 01/01/2020.

Les stocks sont valorisés à leur coût d'acquisition. Ce coût comprend le prix d'achat les droits de douane et autres taxes, à l'exclusion des taxes ultérieurement récupérables par l'entité auprès des administrations fiscales, ainsi que les frais de transport, de manutention et autres coûts directement attribuables à l'acquisition des produits finis, des matières premières et des services. Les rabais commerciaux, remises, escomptes de règlement et autres éléments similaires sont déduits pour déterminer les coûts d'acquisition.

Les dépréciations de stocks sont constituées dès lors que le prix de marché des panneaux est inférieur au coût d'acquisition.

**Frais de recherche et développement**

Les frais de recherche et développement sont enregistrés en autres achats et charges externes de l'exercice au cours duquel ils sont supportés.

**Créances et dettes d'exploitation, trésorerie et provisions afférentes**

Les créances et dettes sont valorisées à leur valeur nominale.

Une dépréciation des créances est constituée, si besoin, pour faire face au risque de non recouvrement.

Les valeurs mobilières sont inscrites à l'actif pour leur coût d'acquisition. Les moins values latentes sont intégralement provisionnées sans compensation avec les gains éventuels.

**Charges à payer et produits à recevoir**

Les charges à payer (Factures Non Parvenues) et les produits à recevoir (Factures A Etablir) sont comptabilisés hors taxes.

**Provisions**

Des provisions sont constituées pour couvrir les risques et charges nettement précisés quant à leur objet, que des événements survenus rendent probables et qui peuvent être évalués de manière fiable.

**Reconnaissance du chiffre d'affaires**

S'agissant des opérations de construction-vente de projets éoliens, de projets photovoltaïques au sol et de grandes toitures, pour compte de tiers, la comptabilisation du chiffre d'affaires se fait à l'achèvement.



**EDF RENOUVELABLES FRANCE - COMPTES ANNUELS AU 31/12/2021****Intégration fiscale**

La société est intégrée fiscalement par EDF SA depuis le 01/01/2012. La convention d'intégration fiscale prévoit que les sociétés comptabilisent leur impôt comme si elles étaient imposées séparément.

En cas de sortie du groupe fiscal EDF, EDF SA et EDF Renouvelables France détermineront d'un commun accord, si effectivement EDF Renouvelables France a subi des surcoûts du fait de son appartenance au groupe et dans l'affirmative, si cette situation peut justifier son indemnisation par EDF.

**Indemnité départ en retraite**

A leur départ en retraite, les salariés de la société perçoivent une indemnité conformément à la loi et aux dispositions de la convention collective. La politique de la société est de ne pas constituer de provision au titre des droits acquis par le personnel mais de prendre la charge correspondante dans l'exercice de paiement effectif de la dette.

Le calcul de l'engagement est déterminé par un actuairé suivant un calcul actuariel qui suppose le recours à des hypothèses sur les variables démographiques (table mortalité INSEE 2015-2017, rotation du personnel) et financières (augmentations futures des salaires, taux actualisation).

## EDF RENOUVELABLES FRANCE - COMPTES ANNUELS AU 31/12/2021

## Notes sur le bilan Actif

### Actif immobilisé

#### Immobilisations incorporelles et corporelles

Cadre A		Valeur brute au début de l'exercice	Augmentations	
			Réévaluation	Acqu. et apports
Frais d'établissement et de développement (I)				
Autres postes d'immobilisations incorporelles (II)		1 019		41 445
Terrains		273		
Constructions	Sur sol propre	448		
	Sur sol d'autrui	106		
	Installations générales, agencements et aménagements des constructions			
Installations techniques, matériel et outillage industriels		2 756		165
Autres immobilisations corporelles	Installations générales, agencements, aménagements divers	4 965		127
	Matériel de transport			
	Matériel de bureau et mobilier informatique	1 692		152
	Emballages récupérables et divers			
Immobilisations corporelles en cours				9 109
Avances et acomptes				
TOTAL (III)		10 239		9 554

Cadre B		Diminutions		Valeur brute à la fin de l'exercice	Réévaluation
		Virement	Cession		Valeur d'origine
Frais d'établissement et de développement (I)					
Autres postes d'immobilisations incorporelles (II)				42 464	
Terrains				273	
Constructions	Sur sol propre			448	
	Sur sol d'autrui			106	
	Installations générales, agencements et aménagements des constructions				
Installations techniques, matériel et outillage industriels			1 033	1 888	
Autres immobilisations corporelles	Installations générales, agencements, aménagements divers		3 130	1 963	
	Matériel de transport				
	Matériel de bureau et mobilier informatique		71	1 772	
	Emballages récupérables et divers				
Immobilisations corporelles en cours			9 109		
Avances et acomptes					
TOTAL (III)			13 344	6 449	

#### Immobilisations incorporelles

En début d'exercice, les immobilisations incorporelles concernaient principalement des logiciels.  
La variation de l'exercice correspond au mali de fusion issu de Théolia France.

## EDF RENOUVELABLES FRANCE - COMPTES ANNUELS AU 31/12/2021

**Immobilisations corporelles**

Les installations générales comprennent des mâts de mesure (études de vent) et appareils de mesures. Les diminutions sont expliquées par des mises au rebut réalisées sur l'exercice pour d'anciens mâts de mesure.

Les augmentations de matériel de bureau viennent essentiellement de matériels issus de Théolia France. Les diminutions correspondent à des mises au rebut de matériels anciens.

**Tableau d'amortissements**

Cadre A					
Immobilisations amortissables		Début d'exercice	Augment.	Diminutions	Fin de l'exercice
Frais d'établissement et de développement (I)					
Autres postes d'immobilisations incorporelles (II)		1 016	12 434		13 450
Terrains					
Constructions	Sur sol propre	168	18		185
	Sur sol d'autrui	37	4		41
	Installations générales, agencements				
Installations techniques, matériels et outillages		2 068	372	1 015	1 424
Autres immo. corporelles	Installations générales, agencements divers	4 805	148	3 130	1 823
	Matériel de transport				
	Matériel de bureau, informatique et mobilier	1 609	99	52	1 655
	Emballages récupérables et divers				
<b>TOTAL IMMOBILISATIONS CORPORELLES (III)</b>		<b>8 687</b>	<b>639</b>	<b>4 198</b>	<b>5 128</b>
<b>TOTAL GENERAL (I + II + III)</b>		<b>9 703</b>	<b>13 074</b>	<b>4 198</b>	<b>18 579</b>

**Tableau des dépréciations**

Nature des provisions	Début de l'exercice	Dotations	Reprises	Fin de l'exercice
Dépréciation immobilisations corporelles	40			40
Dépréciation immobilisations en cours		9 109	9 109	
<b>TOTAL</b>	<b>40</b>	<b>9 109</b>	<b>9 109</b>	<b>40</b>

La dépréciation d'immobilisations corporelles est liée à une servitude sur un projet outre mer.

La dépréciation d'immobilisations en cours concerne le projet Grand Lejon. L'augmentation correspond aux opérations de TUP et la diminution à la mise au rebut du projet.



## EDF RENOUVELABLES FRANCE - COMPTES ANNUELS AU 31/12/2021

Immobilisations financières

Cadre A		Valeur brute au début de l'exercice	Augmentations	
			Réévaluation	Acqu. et apports
	Participations évaluées par mise en équivalence	0	0	0
	Autres participations	184 230	0	65 256
	Créances rattachées à des participations	771 908		94 937
	Autres titres immobilisés	0	0	0
	Prêts et autres immobilisations financières	562	0	448
	<b>TOTAL</b>	<b>956 700</b>	<b>0</b>	<b>160 641</b>

Cadre B		Diminutions		Valeur brute à la fin de l'exercice	Réévaluation Valeur d'origine
		Virement	Cession		
	Participations évaluées par mise en équivalence	0	0	0	0
	Autres participations	0	216	249 270	0
	Créances rattachées à des participations	0	137 854	728 990	
	Autres titres immobilisés	0	0	0	0
	Prêts et autres immobilisations financières	0	0	1 010	0
	<b>TOTAL</b>	<b>0</b>	<b>138 070</b>	<b>979 270</b>	<b>0</b>

Autres participations

Les « Autres participations » s'élèvent à 249 270 K€ et se composent des titres de participations des sociétés détenues par EDF Renouvelables France.

L'augmentation de l'exercice est principalement liée à :

- Prise de participation à hauteur de 45% le 31/08/2021 dans une société de développement de PV Sol située dans le Sud-Ouest de la France pour un montant de 16 683 K€.
- Des opérations d'augmentation de capital en numéraire par compensation de ses créances liquides et exigible sur certaines de ses filiales pour 48 354 K€.
- Le dépôt de capital relatif à la création de nouvelles sociétés filiales d'EDF R France portant principalement des projets en développement solaire pour 143 K€.
- Acquisition de 10% supplémentaire de deux filiales offshore pour un montant de 76,4 K€.

Créances rattachées à des participations

Elles s'élèvent à 728 990 K€, les principales variations s'expliquent par les événements suivants :

- de nouvelles avances en prêt accordées aux filiales existantes : 88 221 K€.
- d'un nouveau prêt lié à la prise de participation dans la société GLHD : 6 715 K€.
- de remboursements partiels des prêts en principal : 137 854 K€.

## EDF RENOUVELABLES FRANCE - COMPTES ANNUELS AU 31/12/2021

### Tableau des dépréciations

Nature des provisions	Début de l'exercice	Dotations	Reprises	Fin de l'exercice
Provisions sur titres de participations	8 447	121	487	8 080
Provisions sur autres immos financières	40 922	5 181	37 729	8 374
<b>TOTAL</b>	<b>49 369</b>	<b>5 301</b>	<b>38 216</b>	<b>16 454</b>

Les principales dotations et reprises ont été constituées conformément aux règles et méthodes comptables énoncées en préambule.

Les dotations de l'exercice sont liées à l'ajustement des dépréciations sur les parcs à risque lié à la variation de leur situation nette.

Sur l'exercice 2021, l'accroissement des reprises sur les créances rattachées aux participations s'explique principalement par le projet éolien offshore, Provence Grand Large dont la reprise s'élève à 37 115k€. Le risque qui pesait sur ce projet a été levé en 2021 suite à la délivrance de l'autorisation modificative et à la prise d'effet de la police d'assurance.

### Nantissement

Les nantissements de titres s'élèvent à 972 K€ et concernent 20 sociétés.

### Prêts et autres immobilisations financières

Ils correspondent aux dépôts de garantie versés pour la location de locaux commerciaux.

## Actif circulant

### Stocks et en-cours de production

Les stocks de prestations de services en-cours s'élèvent à 43 355 K€ à la clôture de l'exercice contre 41 584 K€ l'année précédente.

La variation de 1 771 K€ observée s'explique par :

- la reprise au 1er janvier 2021 du stock de Théolia pour 2 411 K€ ;
- l'activation complémentaire des frais de développement et de construction pour 8 382 K€ ;
- la cession des projets mis en service et en construction pour - 6 953 K€ ;
- les abandons de projets pour - 2 069 K€.

La dépréciation des travaux en cours s'élève à -22 589 K€ à la clôture de l'exercice contre -17 271 K€ à la clôture précédente.

La variation de 5 318 K€ s'explique notamment par la reprise du stock de Théolia, la dépréciation de nouveaux projets éoliens à risque compensés par la reprise de provisions consécutives aux mises en construction et aux abandons de projets en développement qui avaient été provisionnés lors des exercices précédents. La variation se détaille comme suit :

- reprise au 1er janvier 2021 de la provision pour dépréciation du stock de Théolia pour 1 205 K€ ;
- dotations de -4 836 K€ ;
- reprises de 723 K€ pour abandons de projets.



## EDF RENOUVELABLES FRANCE - COMPTES ANNUELS AU 31/12/2021

### Avances et acomptes

Le montant des avances et acomptes s'élève à 2 069 K€ et sont principalement liés à des projets en développement.

### Ventilation des créances et comptes rattachés par échéance

Cadre A	Etat des créances	Montant brut	A un an au plus	A plus d'un an
Créances rattachées à des participations		728 990	15 261	713 729
Prêts		0	0	0
Autres immos financières		1 010	1 010	0
<b>TOTAL DES CREANCES LIEES A L'ACTIF IMMOBILISE</b>		<b>730 000</b>	<b>16 271</b>	<b>713 729</b>
Clients douteux ou litigieux		0	0	0
Autres créances client		6 852	6 852	0
Créances représentatives de titres prêtés		0	0	0
Personnel et comptes rattachés		5	5	0
Sécurité sociale et autres organismes sociaux		67	67	0
Etat et autres collectivités	Impôts sur les bénéfices	5	5	0
	Taxe sur la valeur ajoutée	286	286	0
	Autres impôts	0	0	0
	Etat - divers	799	799	0
Groupes et associés		211 343	211 343	0
Débiteurs divers		5 872	5 872	0
<b>TOTAL CREANCES LIEES A L'ACTIF CIRCULANT</b>		<b>225 228</b>	<b>225 228</b>	<b>0</b>
Charges constatées d'avance		193	193	0
<b>TOTAL DES CREANCES</b>		<b>955 421</b>	<b>241 692</b>	<b>713 729</b>

### Autres créances client :

Les créances clients sont constituées principalement de :

- créances vis-à-vis des sociétés de projet pour lesquelles EDF Renouvelables France assure l'exploitation et la maintenance.
- de créances liées à la facturation des contrats de maîtrise d'ouvrage délégué et de développement sur des parcs photovoltaïques et éoliens mis en construction et mis en service.

### Taxe sur la valeur ajoutée :

La créance vis-à-vis de l'Etat porte sur la TVA déductible.

### Groupes et associés :

Les comptes courants concernent principalement des sociétés portant des actifs éoliens et solaires, en exploitation ou en construction, financées entièrement ou partiellement par EDF Renouvelables France.

### Débiteurs divers :

Les débiteurs divers concernent principalement les acomptes fournisseurs pour 2 069 K€, les fournisseurs débiteurs pour 631 K€, les avoirs à recevoir pour 1 070 K€ et les créances sur les loyers de chauffe-eaux solaires suite à la reprise des activités Outre-Mer pour 1 264 K€.

## EDF RENOUVELABLES FRANCE - COMPTES ANNUELS AU 31/12/2021

**Tableau de dépréciations des créances**

Nature des provisions	Début de l'exercice	Dotations	Reprises	Fin de l'exercice
Provisions sur comptes clients	870	0	870	0
Autres provisions pour dépréciations	24 638	998	11 498	14 138
<b>TOTAL</b>	<b>25 508</b>	<b>998</b>	<b>12 368</b>	<b>14 138</b>

**Provisions sur comptes clients :**

Les dotations et reprises sont ajustées par rapport à l'évolution des créances clients (paiement reçu, facturation)

**Autres provisions pour dépréciations :**

Elles correspondent à des dépréciations de comptes courants majoritairement liées à des projets éoliens terrestre à risque.

**Charges constatées d'avance**

Les charges constatées d'avance sont essentiellement constituées de loyers (171 K€) et de primes d'assurances (22 K€).

## EDF RENOUVELABLES FRANCE - COMPTES ANNUELS AU 31/12/2021

## Notes sur le bilan Passif

### Variations des capitaux propres

Le capital social est composé de 6 700 000 actions de 15€ chacune.

La variation des capitaux propres s'analyse comme suit :

CAPITAUX PROPRES	Ouverture	Augment.	Diminut.	Distribut. Dividendes	Affectation du résultat N-1	Apports et fusions	Clôture
Capital social ou individuel	100 500						100 500
Primes d'émission, de fusion, d'apport, ....	0						0
Ecart de réévaluation	0						0
Réserve légale	6 713						6 713
Réserves statutaires ou contractuelles	0						0
Réserves réglementées	0						0
Autres réserves	0						0
Report à nouveau	47 177			-9983	-11570		25 624
Résultat de l'exercice	-11570	50 243			11 570		50 243
Subventions d'investissement	0						0
Provisions réglementées	2 557						2 557
<b>TOTAL CAPITAUX PROPRES</b>	<b>145 377</b>	<b>50 243</b>	<b>0</b>	<b>-9983</b>	<b>0</b>	<b>0</b>	<b>185 637</b>

### Provisions pour risques et charges

Nature des provisions	Début de l'exercice	Dotations	Reprises	Fin de l'exercice
Provisions pour litige	93	45	93	45
Autres provisions pour risques et charges	8 465	1 094	7 912	1 647
<b>TOTAL</b>	<b>8 558</b>	<b>1 139</b>	<b>8 004</b>	<b>1 692</b>

#### Les provisions pour litiges :

Le solde correspond à une provision pour litige prud'hommal

La reprise de 93 K€ est justifiée par la régularisation d'une partie des contentieux sur l'exercice.

#### Autres provisions pour risques et charges :

Il s'agit de provisions pour charges relatives à divers contentieux juridiques portant sur la construction et la maintenance d'installations photovoltaïques.



## EDF RENOUVELABLES FRANCE - COMPTES ANNUELS AU 31/12/2021

Ventilation des dettes par échéance

Cadre B	Etat des dettes	Montant brut	A un an au plus	A plus d'un an et - de cinq ans	A plus de cinq ans
	Emprunts obligataires convertibles	0	0	0	0
	Autres emprunts obligataires	0	0	0	0
	Emprunts auprès des établissements de crédits moins de 1 an à l'origine	0	0	0	0
	Emprunts auprès des établissements de crédits plus de 1 an à l'origine	0	0	0	0
	Emprunts et dettes financières divers	1 012 198	1 012 198	0	0
	Fournisseurs et comptes rattachés	13 715	13 715	0	0
	Personnel et comptes rattachés	3 469	3 469	0	0
	Sécurité sociale et autres organismes sociaux	3 585	3 585	0	0
Etat et autres collectivités publiques	Impôts sur les bénéfices	0	0	0	0
	Taxe sur la valeur ajoutée	2 232	2 232	0	0
	Obligations cautionnées	0	0	0	0
	Autres impôts	199	199	0	0
	Dettes sur immobilisations et comptes rattachés	33	33	0	0
	Groupes et associés	0	0	0	0
	Autres dettes	2 827	2 827	0	0
	Dette représentative de titres empruntés	0	0	0	0
	Produits constatés d'avance	1 040	1 040	0	0
<b>TOTAL DES DETTES</b>		<b>1 039 298</b>	<b>1 039 298</b>	<b>0</b>	<b>0</b>

Emprunts et dettes divers :

Cette rubrique comprend essentiellement les comptes courants (dont des avances en comptes courants consenties par la holding EDF Renouvelables SA afin de financer le besoin en fonds de roulement de la société et ses activités de financement à destination des filiales pour 1 012 183 K€ (montant principal).

Fournisseurs et comptes rattachés :

Dont 10 878 K€ de factures fournisseurs non parvenues principalement liées au développement et à la construction d'installations photovoltaïques et éoliennes.

Personnel et comptes rattachés :

Essentiellement composé des provisions au titre des charges sociales (380 K€), des primes annuelles (1 115 K€), des congés payés (1 286 K€) et de l'intéressement (688 K€).

Produits constatés d'avance :

Le solde des PCA représente une subvention d'exploitation reçue pour le financement d'un projet éolien innovant (1 040 K€).



## EDF RENOUVELABLES FRANCE - COMPTES ANNUELS AU 31/12/2021

## Notes sur le compte de Résultat

### Résultat d'exploitation

COMPTE DE RESULTAT	Exercice 2021			Exercice 2020
	France	Exportation	Total	
Ventes de marchandises	0	0	0	0
Production vendue biens	0	0	0	19 264
Production vendue services	37 074	0	37 074	28 428
<b>Chiffres d'affaires nets</b>	<b>37 074</b>	<b>0</b>	<b>37 074</b>	<b>28 409</b>
Production stockée			-640	1 259
Production immobilisée			0	0
Subventions d'exploitation			0	0
Reprises sur amortissements et provisions, transferts de charges			5 627	3 078
Autres produits			443	42
<b>Total des produits d'exploitation (I)</b>			<b>42 504</b>	<b>32 788</b>
Achats de marchandises (y compris droits de douane)			0	0
Variation de stock (marchandises)			101	110
Achats de matières premières et autres approvisionnements (y compris droits de douane)			0	0
Variation de stock (matières premières et approvisionnements)			0	0
Autres achats et charges externes			38 883	35 003
Impôts, taxes et versements assimilés			780	1 069
Salaires et traitements			16 602	14 247
Charges sociales			7 204	6 361
Dotations d'exploitation	sur immobilisations	Dotations aux amortissements	4 638	500
		Dotations aux provisions	0	0
		Sur actif circulant : dotations aux provisions	4 836	2 444
		Pour risques et charges : dotations aux provisions	0	0
Autres charges			-521	309
<b>Total des charges d'exploitation (II)</b>			<b>72 523</b>	<b>60 043</b>
<b>RÉSULTAT D'EXPLOITATION</b>			<b>-30 019</b>	<b>-27 255</b>

### Chiffre d'affaires

Production vendue services : 37 074 K€ dont :

- 15 982 K€ d'honoraires de développement et de maîtrise d'ouvrage déléguée facturés sur les projets mis en construction et mis en service.
- 9 025 K€ d'honoraires liés aux prestations de supervision gestion d'actif sur les centrales d'exploitation.
- 4 259 K€ au titre de prestation de management fees apportées, dont 3 760 K€ pour EDF Renouvelables Services et 381 K€ pour Luxel.
- 2 867 K€ lié à la facturation des commissions sur caution garantie émises sur les projets éoliens maritimes en cours de construction.
- 2 999 K€ de refacturation diverses, dont :
  - 1 349 K€ de management fees aux sociétés détenues en partenariat.
  - 899 K€ de refacturation du loyer du bâtiment Blasco (Montpellier) à EDF Renouvelables SA, EDF Renouvelables Services et Luxel.
  - 279 K€ de refacturation de frais de personnel EDF Renouvelables France mis à disposition de la société Luxel.
- 1 939 K€ au titre de la facturation des conventions de gestion administrative et financière aux filiales.

**EDF RENOUVELABLES FRANCE - COMPTES ANNUELS AU 31/12/2021****Production stockée**

La variation des encours pour - 1 771 K€ correspond principalement à l'activation complémentaire des charges de développement et de construction des projets sur l'exercice et au déstockage de projets consécutifs à la mise en construction et la mise en service des parcs et à quelques abandon de projets (cf. Actif circulant - En cours de production).

**Reprises sur amortissements, dépréciations et provisions**

Les reprises de provisions concernent principalement :

- Des reprises de provision sur dépréciation des immobilisations pour 3 861 K€ correspondant pour 1 704 K€ à la reprise de dépréciation du mali hérité de la fusion Théolia France et pour 2 157 K€ à la reprise de dépréciation du mali du projet Grand Léjon tupé dans EDF Renouvelables France.
- Des reprises de provisions sur dépréciations de stock pour 818 K€.
- Des reprises de provisions sur les dépréciations clients pour 870 K€.

**Charges d'exploitation**

Les charges d'exploitation résultent notamment de l'activité de développement de la société et des coûts complémentaires de construction de projets cédés. Elles comprennent notamment :

- Les autres achats et charges externes (38 883 K€) comprennent principalement les frais suivants :
  - des honoraires pour 20 974 K€ (dont 12 174 K€ d'honoraires de gestion facturés par le Groupe),
  - des frais d'études pour 5 854 K€,
  - des commissions sur cautions garanties facturés par EDF Renouvelables SA pour 2 310 K€,
  - des loyers immeubles et terrains et charges locatives pour 3 862 K€,
  - des frais de déplacements, missions et réceptions pour 1 351 K€,
  - des coûts de maintenance informatique pour 770 K€,
  - des coûts de maintenance et supervision des parcs pour 229 K€,
  - des achats de matériels pour 386 K€.
- Les dotations d'exploitation (9 474 K€) s'expliquent par :
  - 4 836 K€ de dépréciation de projets en phase de développement, et
  - 4 638 K€ d'amortissements au titres des actifs corporels.

## EDF RENOUVELABLES FRANCE - COMPTES ANNUELS AU 31/12/2021

### Résultat financier

COMPTE DE RESULTAT	Exercice 2021			Exercice 2020
	France	Exportation	Total	
Produits financiers de participations			13 003	10 655
Produits des autres valeurs mobilières et créances de l'actif immobilisé			0	19 097
Autres intérêts et produits assimilés			34 441	45 247
Reprises sur provisions et transferts de charges			56 035	29 263
Différences positives de change			0	0
Produits nets sur cessions de valeurs mobilières de placement			0	0
<b>Total des produits financiers (VI)</b>			<b>103 479</b>	<b>85 147</b>
Dotations financières aux amortissements et provisions			6 349	48 488
Intérêts et charges assimilés			34 710	21 544
Différences négatives de change			0	0
Charges nettes sur cessions de valeurs mobilières de placement			0	0
<b>Total des charges financières (VII)</b>			<b>41 059</b>	<b>70 032</b>
<b>RÉSULTAT FINANCIER</b>			<b>62 420</b>	<b>15 114</b>

En sa qualité d'holding, la société génère un résultat financier de 62 420 K€ :

Les produits financiers s'élèvent à 103 479 K€ et comprennent :

- Les intérêts sur prêts et comptes courants accordés aux filiales d'EDF Renouvelables France. L'augmentation des intérêts est en partie liée à la mise en place de nouveaux prêts accordés aux filiales.
- Les reprises de provisions pour dépréciation des comptes courants et prêts d'actionnaires. L'augmentation de l'exercice est principalement expliquée par la reprise sur le projet éolien offshore, Provence Grand Large (cf Faits caractéristiques).

Les charges financières s'élèvent à (41 059 K€) et se composent principalement :

- d'intérêts versés à EDF Renouvelables SA en rémunération de son compte courant d'associé pour 19 837 K€.
- de la dépréciation des comptes courants, prêts d'actionnaires et provisions pour risques sur les filiales en sous-performance ou portant le développement de projets risqués pour 6 349 K€.
- de deux mali de fusion suite à la TUP de deux sociétés portant sur des projets éoliens en mer (Grand Léjon et EMMA) pour un montant de 7 802 K€.
- d'un mali de liquidation d'une société portant un projet éolien en mer pour un montant de 5 440 K€.



## EDF RENOUVELABLES FRANCE - COMPTES ANNUELS AU 31/12/2021

Résultat exceptionnel

COMPTE DE RESULTAT	Exercice 2021	Exercice 2020
Produits exceptionnels sur opérations de gestion	364	543
Produits exceptionnels sur opérations en capital	22 433	2 096
Reprises sur provisions et transferts de charges	8 636	134
<b>Total des produits exceptionnels (VII)</b>	<b>31 432</b>	<b>2 774</b>
Charges exceptionnelles sur opérations de gestion	67	10
Charges exceptionnelles sur opérations en capital	9 674	1 269
Dotations exceptionnelles aux amortissements et provisions	1 317	924
<b>Total des charges exceptionnelles (VIII)</b>	<b>11 058</b>	<b>2 203</b>
<b>RÉSULTAT EXCEPTIONNEL (VII - VIII)</b>	<b>20 374</b>	<b>571</b>

En 2021, les produits exceptionnels sont principalement liés aux opérations suivantes :

- La perception d'un complément de prix sur cession de titres de 13 440 K€ payé par la Société EMF suite à l'obtention de la décision d'investissement du projet éolien maritime Courseulles d'une puissance de 448 MW.
- L'opération de TUP de la société Parc éolien du Grand Léjon dans EDF Renouvelables France a contribué pour 14 549 K€ lié à :
  - 1) la reprise de dépréciation des immobilisations en cours du projet désormais abandonné pour 6 951 K€
  - 2) le débouclage du compte courant d'associé qui avait été racheté à prix décoté (1 €) par EDF Renouvelables France lors de sa prise de participation dans la société Parc Eolien du Grand Léjon pour 7 597 K€
- La perception d'une indemnité de pertes de sillage versée par Gamesa sur une centrale éolienne construite par EDF Renouvelables France pour 1 350 K€
- La reprise de provisions pour litiges relatifs à des contentieux commerciaux portant sur des toitures solaires construites puis cédées par EDF Renouvelables France pour 1 682 K€
- La comptabilisation de dégrèvements de CVAE pour 363 K€

Les charges exceptionnelles sont principalement liées aux opérations suivantes :

- La mise au rebut des immobilisations en cours et du mali technique provenant de la TUP de la société Parc éolien du Grand Léjon pour 9 108 K€
- La constitution d'une provision pour risques et charges de 1 000 K€ liée à un nouveau contentieux portant sur la construction de deux installations photovoltaïques.
- Le paiement d'une indemnité transactionnelle mettant un terme définitif au contentieux commercial Ecotoitures pour 312 K€
- La comptabilisation d'amortissements dérogatoires pour 317 K€



## EDF RENOUVELABLES FRANCE - COMPTES ANNUELS AU 31/12/2021

### Impôt sur les sociétés

La charge d'impôt sur les bénéfices au titre de l'exercice est de 2 551 K€.

Le crédit d'impôt enregistré concerne le mécénat (19 K€).

	K€		K€
Ventilation de l'impôt sur les bénéfices	Résultat avant impôt	Taux (%)	Impôt
Résultat courant	32 401	26,50%	8 586
Résultat exceptionnel (y compris participation)	20 374	26,50%	5 399
Résultat comptable (avant IS)	52 775	26,50%	13 985
Détail de l'impôt sur le résultat courant	Base	Taux (%)	Impôt
Résultat courant	32 401	26,50%	8 586
Total des réintégrations (dont :)	20 119	26,50%	5 332
Charges non déductibles	118	26,50%	31
Quote-part SNC bénéficiaires	805	26,50%	213
Quote-part frais et charges - régime mère-filles	650	26,50%	172
Dotations provisions-dépréciations non déductibles	1 159	26,50%	307
Amortissement non déductible	4 144	26,50%	1 098
Mali liquidation	13 243	26,50%	3 509
Total des déductions (dont :)	-41 323	26,50%	-10 951
Quote-part SNC déficitaires	-352	26,50%	-93
Dividendes Régime mère-filles	-13 003	26,50%	-3 446
Reprises provisions-dépréciations non imposables	-27 969	26,50%	-7 412
<b>TOTAL courant</b>	<b>11 197</b>	<b>26,50%</b>	<b>2 967</b>
Détail de l'impôt exceptionnel	Base	Taux (%)	Impôt
Résultat exceptionnel (y compris participation)	20 374	26,50%	5 399
Total des réintégrations (dont :)	1 613	26,50%	427
Quote-part 12% sur plus-value non impos.	1 613	26,50%	427
Total des déductions (dont :)	-13 440	26,50%	-3 562
Plus-value non imposable	-13 440	26,50%	-3 562
<b>TOTAL exceptionnel</b>	<b>8 547</b>	<b>26,50%</b>	<b>2 265</b>
Imputation des déficits antérieurs	10 372	26,50%	2 749
<b>TOTAL</b>	<b>9 372</b>	<b>26,50%</b>	<b>2 484</b>

### Fiscalité latente

Bases	Début exercice	Augmentation	Diminution	Fin exercice
C3S	9	37	9	37
Participations des salariés				0
Provisions	37 840	19 582	24 840	32 582
Subventions	962			962
<b>Décalages certains ou éventuels</b>	<b>38 811</b>	<b>19 620</b>	<b>24 849</b>	<b>33 582</b>
Déficit reportable fiscalement	41 754		10 372	31 382
<b>Total des éléments à imputer</b>	<b>80 565</b>	<b>19 620</b>	<b>35 221</b>	<b>64 964</b>

## EDF RENOUVELABLES FRANCE - COMPTES ANNUELS AU 31/12/2021

## Autres informations

### Charges à payer et Produits à recevoir

Charges à payer	Montant
Emprunts obligataires convertibles	0
Autres emprunts obligataires	0
Emprunts et dettes auprès des établissements de crédit	0
Emprunts et dettes financières divers	0
Avances et acomptes reçus sur commandes en cours	0
Dettes Fournisseurs et Comptes rattachés	10 878
Dettes fiscales et sociales	5 045
Dettes sur immobilisations et Comptes rattachés	0
Autres dettes	155
<b>Total</b>	<b>16 077</b>

Produits à recevoir	Montant
Créances rattachées à des participations	0
Autres immobilisations financières	0
Créances clients et comptes rattachés	5 344
Personnel et comptes rattachés	0
Sécurité sociale et autres organismes sociaux	0
Etat et autres collectivités publiques	799
Autres créances	1 070
Disponibilités	0
<b>Total</b>	<b>7 213</b>

### Rémunérations des dirigeants

La rémunérations des organes de direction n'est pas mentionnée car cela reviendrait à donner une rémunération individuelle.

Pour les organes d'administration, aucune rémunération n'a été versée sur l'exercice.

### Frais de recherche et de développement

Il n'y a pas eu de frais investis en recherche et développement au cours de l'exercice.

### Effectif moyen

Effectif	2021	2020
Ingénieurs et Cadres	223,8	193,0
Non cadres	36,4	34,5
<b>TOTAL</b>	<b>260,2</b>	<b>227,5</b>

## EDF RENOUVELABLES FRANCE - COMPTES ANNUELS AU 31/12/2021

### Engagements pris en matière de retraite

Les engagements de la société sont estimés à 1 638 K€ à la clôture de l'exercice contre 1 557 K€ l'année précédente. Les principales hypothèses actuarielles retenues pour l'évaluation sont les suivantes :

Hypothèses	2021	2020
Taux d'actualisation	1,20%	0,90%
Taux de progression des salaires		
Cadres	3,40%	3,60%
ETAM	2,40%	2,60%
Age de début de carrière		
Cadres	22	22
ETAM	21	21



## EDF RENOUVELABLES FRANCE - COMPTES ANNUELS AU 31/12/2021

## Autres informations (suite)

### Informations sur les entreprises et parties liées

Les transactions effectuées avec les parties liées hors sociétés à 100% et sociétés soeurs détenues en totalité par une même société mère correspondent à des transactions non significatives ou conclues à des conditions courantes.

### Engagement hors bilan

Catégorie d'engagement	31/12/2021	< 1 an	de 1 à 5 ans	> 5 ans
<b>ENGAGEMENTS HORS BILAN DONNES</b>				
<b>Obligations contractuelles</b>	21 206	5 892	13 686	1 628
Location opérationnelle - Preneur	14 138	3 467	9 043	1 628
Obligations d'achats irrévocables	0			
Autres obligations à long terme (1)	7 068	2 425	4 643	
<b>Autres engagements commerciaux</b>	34 826	10 264	24 362	200
Garanties (2)	31 000	10 000	21 000	
Autres engagements (3)	3 826	264	3 362	200
	0			
<b>TOTAL ENGAGEMENTS HORS BILAN DONNES</b>	<b>56 032</b>	<b>16 156</b>	<b>38 048</b>	<b>1 828</b>

<b>ENGAGEMENTS HORS BILAN RECUS</b>				
<b>Obligations contractuelles (4)</b>	7 908	509	2 025	5 374
	0			
<b>Autres engagements commerciaux</b>	167 380	15 055	2 325	150 000
Garanties (5)	165 000	15 000		150 000
Autres engagements (6)	2 380	55	2 325	
<b>TOTAL ENGAGEMENTS HORS BILAN RECUS</b>	<b>175 288</b>	<b>15 564</b>	<b>4 350</b>	<b>155 374</b>

(1) Les autres obligations à long terme comprennent des contrats de maintenance et de construction.

(2) Il s'agit d'une garantie émise au bénéfice de la société EMF pour couvrir le paiement de son fournisseur SGRE sur les projets EMR pour 31 000 K€

(3) Les autres engagements concernent principalement des compléments de prix à verser liés à des opérations d'acquisition.

(4) Les obligations contractuelles correspondent à des revenus locatifs pour 5 929 K€ et aux revenus tirés des prestations de services (entretien maintenance, convention d'assistance administrative et financière) pour 1 979 K€.

(5) Il s'agit de garanties reçues d'EnBridge suite à la cession partielle de 50% des titres de 3 projets Off-Shore pour 150 M€ et de la cession PGL pour 15 M€.

(6) Il s'agit principalement d'earn-out attendus de la part d'EMF sur le projet Eoliennes Offshore du Calvados au titre du dernier jalon restant à atteindre (mise en service du parc) pour 2 240 K€ et de revenus tirés des contrats de gestion administratives et financière et de maîtrise d'ouvrage déléguée conclue avec la société Vent de la Javigne détenue à 50%.

### Société consolidante

Les comptes de la société sont consolidés par intégration globale dans les comptes d'EDF Renouvelables SA, elle-même consolidée par intégration globale dans les comptes d'EDF SA.



## EDF RENOUVELABLES FRANCE - COMPTES ANNUELS AU 31/12/2021

### Tableau des filiales et participations

Les entités listées ci-dessous sont situées en France. Les informations liées aux résultats des entités listées sont celles connues lors de la préparation de l'annexe ou au moment de l'arrêté des comptes d'EDF Renouvelables France. Elles ne sont donc pas forcément définitives.

N° entité	Nom de la société	Capital	% détenus	Valeur nette des titres	Capitaux propres hors résultat	Prêt et Avances consentis	Dividendes	Résultat du dernier exercice clos	Chiffres d'Affaires
	GLHD	9	45	16 684	-1 706	6 715	0	-4 749	0
A118	EOLIEN MARITIME FRANCE	83 997	50	42 025	81 095	5 655	0	-11 449	11 724
A385	CP DE CRUCEY 1	5	50	3	23 507	0	0	5 178	14 318
A389	CP DE MASSANGIS 2	5	50	3	14 484	0	0	1 879	7 419
A391	CP DE TOUL-ROSIERES 1	5 50		3	37 547	0	0	6 177	21 295
A540	EGM WIND	101 595	60	906	-14 372	74 018	0	-2 817	29 034
A550	EOLIE NORD DE FRANCE 1	70	50	575	-5 726	10 308	0	856	139
A850	EMDO	15	40	0	-14 131	7 302	0	-1 165	0
A222	SAS FERME EOLIENNE DE CHAMBRON PUYRAVAULT	10	33	1	-223	0	0	-9	0
A224	CROIX DE BOR	37	50	0	-565	0	0	-31	0
A223	HAUT DOURDOU	37	50	0	-266	3 270	0	-12	0
A281	LE VENT DE LA JAVIGNE	10	50	0	459	815	0	-158	1 541
A039	PARC EOLIEN DE LUC SUR ORBIEU	38	90	34	7 196	-1 252	0	1 258	2 361
A044	PARC EOLIEN D'OUPIA	0	96	123	662	733	0	61	974
A049	PARC EOLIEN DE CASTANET LE HAUT	38	90	34	6 316	1 511	270	973	2 171
A051	PARC EOLIEN DU PAYS DE LA COTE DE JADE	0	90	0	5 315	0	180	183	1 028
A053	PARC EOLIEN DE FIENNES	38	99	37	7 172	-486	497	1 167	2 421
A056	PARC EOLIEN DE VILLESEQUE	38	90	34	36 211	-4 290	2 700	5 008	10 117
A064	PARC EOLIEN DE LA CONQUE	150	99	150	5 328	16	800	256	1 161
A076	LOU PAOU	37	99	37	138	933	0	75	332
A078	SOLAIRE PARTICIPATIONS	37	100	37	437	-180	100	-88	0
A080	PARC EOLIEN DE SALLES CURAN	38	99	37	19 990	11 023	0	5 865	17 740
A081	PARC EOLIEN DE PUECH NEGRE	38	100	38	-327	6 150	0	733	1 934
A099	PARC EOLIEN DU CHEMIN D'ABLIS	38	100	38	30 909	7 756	0	13 183	14 204
A100	PARC EOLIEN MAS DE NAÏ	37	100	37	2 070	11 280	0	43	2 311
A104	PARC EOLIEN DE VEULETTES	37	51	19	6 261	0	408	784	1 528
A114	PARC EOLIEN DE CAMBOUISSET	37	100	37	8 301	-1 219	200	1 249	2 495
A119	C.P. DE NARBONNE	37	100	37	1 112	5 850	0	1 499	2 922
A124	PARCS EOLIENS DE NEUVY ET VILLARS	37	100	37	5 733	5 253	0	1 922	4 326
A125	NOREOLE	37	100	5 153	7 526	615	0	763	1 945

## EDF RENOUVELABLES FRANCE - COMPTES ANNUELS AU 31/12/2021

N° entité	Nom de la société	Capital	% détenus	Valeur nette des titres	Capitaux propres hors résultat	Prêt et Avances consentis	Dividendes	Résultat du dernier exercice dos	Chiffres d'Affaires
A133	C.P. DE BLAUVAC	37	100	37	2 736	1 568	0	305	1 374
A134	C.P. DE LA FITO	37	100	37	1 353	2 795	0	209	2 062
A135	C.P. SFP EDF DE STE TULLE	37	100	37	3 043	1 880	0	338	2 586
A139	C.P.(S) DU GABARDAN	37	100	0	-317	4 698	0	281	988
A145	C.P. DE BOULOC	37	100	37	8 415	1 354	0	2 108	4 093
A191	C.P. DU GABARDAN 1	5	100	0	-3 088	24 051	0	1 635	4 537
A194	C.P. DU GABARDAN 4	5	100	0	-2 805	23 948	0	2 245	4 509
A197	C.P. DU GABARDAN 7	5	100	5	1 125	3 519	0	-557	998
A370	PARC EOLIEN DU PLAT DES GRANIER	37	100	37	6 661	-987	200	1 096	2 036
A419	PARC EOLIEN DE LA CHAMPAGNE PICARDE	11 505	100	11 505	24 024	59 671	0	831	11 747
A530	EOLIENNES DE MARNE ET MOSELLE	2 740	100	2 371	-4 052	6 435	0	1 550	4 984
A531	EOLIENNES DES CRETES D'HENINEL	40	100	823	2 559	-478	250	431	1 366
A532	EOLIENNES DE CLAMANGES ET DE VILLESENEUX	40	100	1 607	878	-4 557	0	407	2 603
A533	EOLIENNES DE LA PORTE DE FRANCE	40	100	282	405	5 775	0	357	1 515
A539	PARC EOLIEN DE POUZOLS	37	100	37	2 174	3 399	0	291	1 316
A763	STE D'EXPLOITATION DU PARC EOLIEN DU PLATEAU	4	100	4 377	4 247	16 881	0	609	3 422
A888	PARCS EOLIENS DU GRAND EST	14 742	90	3 302	978	56 864	0	666	0
A892	PLEIN VENT - SAINT SIMON RIOIS	202	100	0	-1 433	1 686	0	-102	884
A893	PLEIN VENT - AUMELAS CLITOURPS	190	100	0	-1 612	1 887	0	-73	970
A894	PLEIN VENT - FREYSSINET ST MARTIN DES BESACES	258	100	425	693	1 042	0	620	2 036
A895	PLEIN VENT - LONGUE EPINE PECAMP	203	100	0	-4 087	4 288	0	213	1 500
A896	PLEIN VENT - LOU PAOU	224	100	0	-4 343	6 382	0	-6	2 230
A900	PARC D'ENERGIES RENOUVELABLES CATALAN	5	100	5	29 806	66 310	500	4 537	19 967
A902	C.P. DE MONTENDRE	5	100	5	3 769	1 136	0	1 187	2 448
A031	PARC EOLIEN DE ST SYMPHORIEN SUR COUZE	5	100	5	-30	36	0	-3	0
A036	C.P. DE VINS SUR CARAMY	5	100	5	-57	51	0	-6	0
A037	C.P. DE LA FOSSETTE	5	100	5	-724	11 309	0	-531	1 060
A040	C.P. DE GARCHY	5	100	5	-24	29	0	-3	0
A042	P.E. OFFSHORE DE PROVENCE GRAND LARGE	5	50	3	-82 637	68 019	0	82 752	0
A088	PARC EOLIEN DE ROCHESSAUVIE ALISSAS	37	100	37	-6	61	0	-6	0
A106	PARC EOLIEN DE THOLLET ET COULONGES	37	100	37	-61	348	0	-9	0



## EDF RENOUVELABLES FRANCE - COMPTES ANNUELS AU 31/12/2021

N° entité	Nom de la société	Capital	% détenus	Valeur nette des titres	Capitaux propres hors résultat	Prêt et Avances consentis	Dividendes	Résultat du dernier exercice clos	Chiffres d'Affaires
A112	PARC EOLIEN DE CRISSÉ	37	100	37	20	249	0	-8	0
A116	AQUISUN	37	100	14	-115	601	0	3	31
A127	C.P. DE THEMIS	37	100	37	-49	141	0	-20	0
A128	C.P. D'ARTIX-PARDIES	37	100	37	-14	14	0	-5	0
A153	C.P. DE PIERRE-LA-TREICHE	37	100	37	-2	2	0	-4	0
A170	PARC EOLIEN DE SALVAQUE	5	100	5	-31	32	0	-3	0
A173	PARC EOLIEN DU LOING	5	100	5	-31	32	0	-4	0
A174	PARC EOLIEN DE BAS-EN-BASSET ET VALPRIVAS	5	100	5	-36	39	0	-4	0
A177	PARC EOLIEN DU BOIS DE BELFAYS	5	80	4	2 684	6 380	0	158	3 372
A190	PARC EOLIEN DE LANDELLE	5	100	0	-32	33	0	-3	0
A221	PARC EOLIEN DE L'AIRE	1	100	200	-20	22	0	-4	0
A353	C.P.(S) DU GRAND SUD	5	100	5	791	15 711	0	-673	2 490
A366	PARC EOLIEN DES TAILLDES SUD	5	100	5	3 559	28 766	0	315	5 035
A367	PARC EOLIEN DE CAMBOUNES	5	100	5	-28	29	0	-4	0
A386	C.P. DE LA FAYE	5	100	5	-33	39	0	-10	0
A390	PARC EOLIEN DES AVANT-MONTS	5	100	0	191	973	0	-326	0
A396	PARC EOLIEN DE RIOIS 2	5	100	5	-33	147	0	-8	0
A397	PARC EOLIEN DE SAUVETERRE 2	5	100	5	-32	31	0	-4	0
A400	C.P. DE VILLEY-SAINT-ETIENNE	5	100	5	-27	28	0	-4	0
A409	MONTSINERY 3	5	100	5	-31	32	0	-5	0
A412	PARC EOLIEN DE SAINT-PAUL-DE-TARTAS	5	100	0	-28	29	0	-4	0
A414	PARC EOLIEN DE COULGENS SAINT ANGEAU	5	100	0	-31	32	0	-4	0
A417	PARC EOLIEN DE CELLEFROUIN	5	100	0	-36	39	0	-3	0
A418	PARCS EOLIENS 2019	5	100	5	5 881	57 369	0	46	7 732
A420	PARC EOLIEN DE GUILLEVILLE	5	100	5	2 946	12 094	400	1 390	4 095
A421	PARC EOLIEN DE BREUIL	5	100	0	-27	30	0	-4	0
A423	PARC EOLIEN DES GRANDES NOUES	5	100	5	-37	44	0	-11	0
A427	C.P. DE SAINT LEONARD DE NOBLAT	5	100	5	-71	85	0	-10	0
A428	C.P. DE SALLEBERT	5	100	5	-67	70	0	-6	0
A430	C.P. DE KOUROU-PARIACABO	5	100	5	-28	34	0	-4	0
A431	CENTRALES PHOTOVOLTAIQUES DE MAYOTTE	5	100	5	-33	39	0	-8	0
A432	PARC EOLIEN DE LA MONTAGNE ARDECHOISE	7 705	100	7 705	18 138	54 247	0	1 113	12 531



## EDF RENOUVELABLES FRANCE - COMPTES ANNUELS AU 31/12/2021

N° entité	Nom de la société	Capital	% détenus	Valeur nette des titres	Capitaux propres hors résultat	Prêt et Avances consentis	Dividendes	Résultat du dernier exercice d'os	Chiffres d'Affaires
A433	C.P. DE PORTES LA GRAND-COMBE	5	100	5	28	30	0	6	0
A439	PARC EOLIEN DE BRIFFONS	5	100	5	-27	28	0	-4	0
A446	PARC EOLIEN DE LOU PAGU II	5	100	0	-99	347	0	-13	0
A534	CENTRALE EOLIENNE DE LA CARNOYE	40	100	154	4 010	22 489	500	805	4 283
A536	EOLIENNES DU SUD-ARRAGEOIS	20	100	21	-71	6 280	0	-15	0
A537	EOLIENNES DE GOUZEAUCOURT	1	100	23	-67	462	0	-13	0
A897	PARC EOLIEN MONT DES 4 FAUX	300	100	357	-485	4 291	0	-178	0
A905	PARC EOLIEN DU BEAUJOLAIS VERT	5	100	5	14	17 519	0	-259	1 319
A911	PARC EOLIEN DE MONTREDON-LABESSONNIE	5	100	5	-42	210	0	-7	0
A913	PARC EOLIEN DE BAIGNES	5	100	5	-83	86	0	-6	0
A917	C.P. D'AMBES	5	100	5	-35	43	0	-7	0
A918	PARC EOLIEN DU BOIS MERLE	5	100	5	-56	348	0	-10	0
A932	C.P. DE SAINT MARTIN DE CRAU	5	100	5	-31	31	0	-4	0
A933	C.P. DE LUX	5	100	5	-36	21	0	-9	0
A941	PARC EOLIEN DE CHAMBARAN	5	100	0	-35	36	0	-3	0
A943	PARC EOLIEN DU PECH DE LABADE	5	100	5	-30	32	0	-3	0
A944	PARC EOLIEN DU PAYS DE CAUX	5	100	5	-53	176	0	-7	0
A946	PARC EOLIEN DU HAUT-PERCHE	5	100	5	-89	258	0	-11	0
A947	C.P. D'AUTERIVE	5	100	5	-40	37	0	-3	0
A949	PARC EOLIEN AVEYRON SEGALA VIAUR	5	100	5	-31	32	0	-2	0
A955	C.P. D'HABSHEIM	5	100	5	-33	159	0	-10	0
A956	PARC EOLIEN DE NOVION-CORNY	5	100	0	-39	39	0	-2	0
A968	PARC EOLIEN DE CURNIOU	5	100	0	-31	32	0	-2	0
A970	C.P. DE VILLENEUVE DE DONDAGRE	5	100	5	-29	35	0	-4	0
A971	C.P. DE ROCHFERT SUR NENON	5	100	5	-29	30	0	-3	0
A973	PARC EOLIEN DE GARIBALDI	5	100	5	-119	122	0	-7	0
A982	PARC EOLIEN DE CORNEILLA	5	100	5	-30	31	0	-4	0
A992	PARC EOLIEN DU CHAMP GOURLEAU	60	58	94	487	0	0	-155	301
A993	PARC EOLIEN DE MONTCHEVRIER	5	100	0	-48	50	0	-5	0
A998	PARC EOLIEN D'ARZENC DE RANDON	5	100	0	-40	41	0	-4	0
A559	C.P. DE BRIARE	37	100	37	-30	12	0	-10	0

## EDF RENOUVELABLES FRANCE - COMPTES ANNUELS AU 31/12/2021

N° entité	Nom de la société	Capital	% détenus	Valeur nette des titres	Capitaux propres hors résultat	Prêt et Avances consentis	Dividendes	Résultat du dernier exercice clos	Chiffres d'Affaires
A264	C.P. DE VOUNEUIL-SOUS-BIARD	5	100	5	-7	9	0	-3	0
A234	PARC EOLIEN DE BRASSELOT	5	100	0	-8	8	0	-4	0
A275	PARC EOLIEN DE CAIXAS	5	100	5	-5	8	0	-3	0
A274	PARC EOLIEN DE LA NOURAIS	5	100	5	-4	4	0	-3	0
A277	PARC EOLIEN DE LAVILLATE	5	100	5	-4	6	0	-3	0
A232	PARC EOLIEN DE SAINT SOUPLLET	5	100	0	-9	353	0	-9	0
A262	PARC EOLIEN D'ALLANCHE 2	5	100	0	-7	7	0	-3	0
A276	PARC EOLIEN DE VALLIGUIERES	5	100	0	-4	5	0	-3	0
A233	PARC EOLIEN DE WAVIGNIES	5	100	5	-8	8	0	-4	0
A263	PARC EOLIEN D'ESCOUSSENS 1	5	100	0	-7	9	0	-3	0
A265	PARC EOLIEN DES HAUTES-CORBIERES	5	100	0	-8	10	0	-3	0
A254	PARC EOLIEN DU SUD ARTOIS	5	100	5	-12	120	0	-14	0
A252	C.P. D'ARAMON 2	5	100	5	-7	39	0	-37	0
A231	C.P. DE FENDEILLE	5	100	5	-12	10	0	-4	0
A268	C.P. DE FOUESNANT	5	100	5	-83	79	0	-6	0
A255	C.P. DE LAGNIEU	5	100	5	-9	4	0	-5	0
A261	C.P. DE LAZER	5	100	5	-79	55	0	-50	0
A236	C.P. DE LOYETTES	5	100	5	-10	10	0	-4	0
A239	C.P. DE MAILHAC SUR BENAIZE	5	100	5	-13	71	0	-7	0
A267	C.P. DE MUNCHHOUSE	5	100	5	-5	6	0	-3	0
A272	C.P.(S) PS2	9	59	35	991	0	0	-294	262
A260	C.P. DE ROCHEBRUNE	5	100	5	-7	8	0	-82	0
A271	C.P. DE SAINT CYPRIEN	5	100	5	-4	5	0	-3	0
A238	C.P. DE SAINT PAPOUL	5	100	5	-11	11	0	-5	0
A235	C.P. DE SAINT SORNIN LEULAC	5	100	5	-21	58	0	-8	0
A256	C.P. DE SAINTE JULIE	5	100	5	-16	8	0	-4	0
A259	C.P. DE SALZUIT	5	100	5	-10	20	0	-7	0
A257	C.P.(S) PS1	5	100	5	195	17 516	0	46	607
A269	C.P. DE SALON DE PROVENCE	5	100	0	-14	19	0	-9	0
A266	C.P. D'EPINAC	5	100	5	-21	31	0	-6	0
A253	C.P. DU CET DE DIJON	9	59	133	360	0	0	-86	114
A237	C.P. DU GRAND GUERET	10	50,5	45	847	0	0	-276	1 127
A251	C.P. DE LA RIVIERE DES GALETS	5	100	5	-7	105	0	-50	0
A270	C.P. DE MARIPASOULA	5	100	5	-5	28	0	-3	0
A278	SYSTÈME DE STOCKAGE DE PIERRFONDS	5	100	5	-4	6	0	-3	0
A282	STOCKAGE D'ENERGIE CATALAN	5	100	5	-10	4 172	0	-14	0



## EDF RENOUVELABLES FRANCE - COMPTES ANNUELS AU 31/12/2021

N° entité	Nom de la société	Capital	% détenus	Valeur nette des titres	Capitaux propres hors résultat	Prêt et Avances consentis	Dividendes	Résultat du dernier exercice clos	Chiffres d'Affaires
A310	C.P. DE VARENNES-CHANGY	5	100	5	-1	8	0	-4	0
A311	C.P. DE FAREBERSVILLE ET HENRIVILLE	5	100	5	-1	3	0	-4	0
A312	C.P. D'ILLANGE-BERTRANGE	5	100	5	-1	91	0	-77	0
A313	C.P. DE SUBLIGNY	5	100	5	11	642	0	-21	0
A314	C.P. DE CHAGNY	5	100	5	-4	5	0	-4	0
A315	PARC EOLIEN DES PORTES DE CHAMPAGNE II	5	100	5	-1	1	0	-3	0
A316	PARC EOLIEN DE LA PLAINE DE CHAMPAGNE	5	100	0	-3	4	0	-8	0
A300	C.P. DE DIZAC	5	100	5	-2	4	0	-4	0
A301	C.P. DES PIERRES PLANTEES	5	100	5	-3	29	0	-4	0
A302	C.P. DE DROM	5	100	5	-7	30	0	-13	0
A303	C.P. DE SAINT-JEAN-LE-VIEUX	5	100	5	-14	15	0	-3	0
A304	C.P. DE SAINT-ROMAIN-EN-GAL	5	100	5	-9	10	0	-13	0
A305	C.P. DU MAZET-SAINT-VOY	5	100	5	-7	3	0	-3	0
A306	C.P. DE CERILLY	5	100	5	-3	4	0	-5	0
A307	C.P. DU MOULIN	5	100	5	-9	24	0	-9	0
A308	C.P. DE SAINT-CASSIEN	5	100	5	-2	3	0	-4	0
A309	C.P. DE BADENS	5	100	5	-3	4	0	-4	0
A294	C.P. DE CIVAUX	5	100	5	-14	457	0	-6	0
A295	C.P. DE BEAUREPAIRE	5	100	5	-33	4 243	0	26	0
A296	C.P. DE SAUMUR	5	100	5	-37	22	0	3	0
A297	C.P. DE SAINT-AMAND-MONTROND	5	100	5	-17	19	0	-3	0
A298	C.P. DU COL DE BESSEY	5	100	5	-9	15	0	-5	0
A299	C.P. DU VALLON DOL	5	50	3	-2	5	0	-4	0
A287	PARC EOLIEN DE MAS SAINTES PUELLES	5	100	0	-3	5	0	-4	0
A288	PARC EOLIEN DE SAINT-PIERRE ET MIQUELON	5	100	5	-2	5	0	-4	0
A289	C.P. DE NITRY	5	100	5	-13	22	0	-108	0
A290	C.P. DE CREYS-MALVILLE	5	100	5	-28	3 008	0	-423	0
A291	C.P. DE SERMERIEU	5	100	5	-2	3	0	-4	0
A292	SYSTÈMES DE STOCKAGE DE MAYOTTE	5	100	5	-5	17	0	-4	0
A293	C.P. DE GOLFECH	5	100	5	-18	20	0	-4	0
A284	C.P. COULÉE BLANCHE	5	100	5	-3	41	0	-3	0
A285	C.P. DES DEUX FRÈRES 1	5	100	5	-5	21	0	-3	0
A283	SYSTÈME DE STOCKAGE DE MANA	5	100	5	-5	6	0	3	0
A317	LUXEL	500	100	102 383	686	36 006	0	4 540	30 705
A273	PARC EOLIEN DE LA SAUSSINAI	5	100	5	-8	116	0	-3	0



## EDF RENOUVELABLES FRANCE - COMPTES ANNUELS AU 31/12/2021

N° entité	Nom de la société	Capital	% détenus	Valeur nette des titres	Capitaux propres hors résultat	Prêt et Avances consentis	Dividendes	Résultat du dernier exercice dos	Chiffres d'Affaires
A346	PARC EOLIEN LEVEZOU PARELOUP	5	100	0	3	-2	0	-2	0
A399	C.P. DE BOURBON-LANCY	5	100	5	-29	30	0	-4	0
A969	C.P. DE COSNE SUR LOIRE	5	100	5	-39	296	0	-8	0
A342	C.P. DE POITIERS-BIARD	5	100	5	3	-2	0	-2	0
A924	C.P. DE RAMMERSMATT	5	100	5	-30	31	0	-3	0
A341	C.P. DE SAINT-SIMON-DE-BORDES	5	100	5	3	-102	0	-2	0
A374	C.P. D'OTTMARSHEIM	5	100	5	-34	152	0	-9	0
A343	C.P. DU FOUILLOUX 2	5	100	5	-4	-3	0	-2	0
A344	C.P. DE CAMOPI	5	100	5	3	-1	0	-2	0
A345	C.P. DE ST-GEORGES-DE-L'OYAPOCK	5	100	5	3	-2	0	-2	0
A851	EOLIENNES EN MER DE DUNKERQUE (EMD)	15	40	81	-4	4 085	0	-22	0
A258	C.P.(S) P53	5	100	102	44	13 010	0	-11	0
A013	EDF RENOUVELABLES SERVICES	3 800	100	14 600	8 814	-1 513	5 999	-3 088	128
A347	C.P. DE MIGNE-AUXANCES	5	100	5	4	-2	0	-2	0
A348	C.P. DE GEAY	5	100	5	4	-2	0	-3	0
A349	C.P. DE PERSAC	5	100	5	3	-2	0	-2	0
A453	C.P. DE ROEZE-SUR-SARTHE	5	100	5	3	-2	0	-2	0
A454	C.P. DES BORDS DE LOIRE	5	100	5	3	-2	0	-2	0
A455	C.P. DE NEUFCHATEAU	5	100	5	3	-2	0	-2	0
A456	C.P. D'ECURY-SUR-COOLE	5	100	5	3	-2	0	-3	0
A457	C.P. DE L'AERODROME DE SEDAN DOUZY	5	100	5	3	1	0	-3	0
A458	C.P. DE WALLERS	5	100	5	4	-2	0	-3	0
A460	C.P. DE PLOMION 1	5	100	5	3	2	0	-2	0
A461	PARC EOLIEN DES BORDS DE LOSSE	5	100	5	4	2	0	-2	0
A462	C.P. DE VAL DE CHER CONTROIS	5	100	5	3	-3	0	-2	0
A463	C.P. DE L'EAR DE CHATEAUDUN	5	100	5	4	88	0	-2	0
A464	C.P. DE LA MONTAGNE DE VERRE	5	100	5	4	-3	0	-2	0
A465	C.P. DES SINCS	5	100	5	4	-3	0	-2	0
A466	C.P. DE BOUGNEAU	5	100	5	4	-3	0	-2	0
A179	PARC EOLIEN DE BRIENON-SUR-ARMANCON	5	100	5	-35	48	0	-8	0
A467	CENTRALE PHOTOVOLTAÏQUE DE NARBONNE LUNES	5	100	5	5	-4	0	-2	0
A043	CESARE SOLAIRE	371	100	371	1 576	-80	0	15	214
A046	TROIS ROIS SOLAIRE	384	100	384	1 430	85	0	45	234
A047	CANOPEE SOLAIRE	507	100	507	1 187	502	0	-537	68
A057	SIIF GUADELOUPE SERVICES (+ La Réunion)	15	99,9	6 359	-1 045	1 090	0	1 119	581

## EDF RENOUVELABLES FRANCE - COMPTES ANNUELS AU 31/12/2021

N° entité	Nom de la société	Capital	% détenus	Valeur nette des titres	Capitaux propres hors résultat	Prêt et Avances consentis	Dividendes	Résultat du dernier exercice dos	Chiffres d'Affaires
A060	TENESA	59	100	0	-5 197	9 624	0	-128	0
A065	SIOULE SOLAIRE SERVICES	1 136	75	852	2 463	1 104	0	165	679
A066	SAINT FRANCOIS 1 SOLAIRE SERVICES	6 505	100	6 505	12 249	-2 363	0	-1 760	1 606
A071	SIIF REUNION SERVICES	15	100	15	2 588	-1 764	0	-4	5 489
A167	MONTINERY 1	5	100	5	276	9 582	0	-800	923
A168	MONTINERY 2	4 507	100	0	-253	11 945	0	-170	2 209
A960	PARC EOLIEN DE PETIT CANAL	5	100	5	1 440	15 549	0	1 443	4 439
A165	OUTRE MER PARTICIPATIONS	1	100	0	-50	58	0	5	0
A041	POTICHE 2 SOLAIRES SERVICES	7 756	100	7 756	15 158	2 291	0	-5 348	1 850
A045	PROVIDENCE SOLAIRE	400	100	400	1 441	48	0	-156	239
A166	C.P. PIERREFONDS SERVICES	1	100	1	444	-1 861	0	20	2 164
A468	C.P. DE VARISCOURT	5	100	5	5	546	0	-1	0
A469	C.P. DE WALLERS LAMBRECHT	5	100	5	5	-5	0	-1	0
A470	C.P. DE BERNEUIL SUR AISNE	5	100	5	5	-5	0	-1	0
A471	PARC EOLIEN DE LA MARQUAYE SAINT JACQUES	5	100	5	5	-5	0	-1	0
A472	PARC EOLIEN DE LA CHAMPAGNE PICARDE 2	5	100	5	5	0	0	-1	0
A473	C.P. DU GRAND PORT MARITIME DE DUNKERQUE	5	100	5	5	0	0	-1	0
A474	C.P. D'AVESNES SUR HELPE	5	100	5	5	0	0	-1	0
A475	C.P. DE CHASSIGNELLES	5	100	5	5	-5	0	-1	0
A476	C.P. DE SOLARO	5	100	5	5	-5	0	-1	0
A477	C.P. DE MARIPASOULA 2	5	100	5	5	-5	0	-1	0
A478	C.P. DE RAISSAC SUR LAMPY	5	100	5	5	0	0	-1	0
A479	C.P. DU CAMP DE MOURMELON	5	100	5	5	0	0	-1	0
A480	C.P. DE XIROCOURT	5	100	5	5	0	0	-1	0
A481	PARCS EOLIEN DE BEAUVILLIERS ET THEUVILLE	5	100	5	5	0	0	-1	0
A482	C.P. DE CRUCEY 2	5	100	5	5	0	0	-1	0
A483	C.P. DE QUINCY	5	100	5	5	0	0	-1	0
A484	C.P. DE SOUCY	5	100	5	5	0	0	-1	0
A485	C.P. DE L'AEROPORT DE DEAUVILLE NORMANDIE	5	100	5	5	0	0	n.a	n.a
A486	C.P. DE CIVAUX 1 CNPE	5	100	5	5	0	0	n.a	n.a
A487	C.P. DE BOURG-SAINT-BERNARD	5	100	5	5	0	0	n.a	n.a
A488	C.P. DE TRIFYL	5	100	5	5	0	0	n.a	n.a
A489	SAINTE MARIE	5	51	2,6	5	0	0	n.a	n.a
A852	EOLIENNES EN MER MANCHE NORMANDIE	5	60	0	5	3 606	0	-5 524	0

## D.6. ERREUR ! SOURCE DU RENVOI INTROUVABLE.



KPMG SA  
Tour EQHO  
2 Avenue Gambetta  
CS 60055  
92066 Paris La Défense Cedex

*EDF Renouvelables S.A.*  
**Rapport du commissaire aux comptes sur les  
comptes annuels**

Exercice clos le 31 décembre 2021  
EDF Renouvelables S.A.  
Coeur Défense - 100, Esplanade du Général de Gaulle  
92932 Paris La Défense Cedex

KPMG SA  
société française membre du réseau  
KPMG constitué de cabinets  
indépendants adhérents de KPMG  
International Limited, une société de droit  
anglais ("a private company limited by  
guarantee").

SA  
Société de commissariat aux comptes  
Siège social : Tour EQHO  
2 Avenue Gambetta  
CS 60055  
92066 Paris La Défense Cedex  
775726417 RCS NANTERRE





KPMG SA  
Tour EQHO  
2 Avenue Gambetta  
CS 60055  
92066 Paris La Défense Cedex

## EDF Renouvelables S.A.

Cœur Défense - 100, Esplanade du Général de Gaulle 92932 Paris La Défense Cedex

## Rapport du commissaire aux comptes sur les comptes annuels

Exercice clos le 31 décembre 2021

A l'assemblée générale de la société EDF Renouvelables S.A.,

### Opinion

En exécution de la mission qui nous a été confiée par l'assemblée générale, nous avons effectué l'audit des comptes annuels de la société EDF Renouvelables S.A. relatifs à l'exercice clos le 31 décembre 2021, tels qu'ils sont joints au présent rapport.

Nous certifions que les comptes annuels sont, au regard des règles et principes comptables français, réguliers et sincères et donnent une image fidèle du résultat des opérations de l'exercice écoulé ainsi que de la situation financière et du patrimoine de la société à la fin de cet exercice.

### Fondement de l'opinion

#### Référentiel d'audit

Nous avons effectué notre audit selon les normes d'exercice professionnel applicables en France. Nous estimons que les éléments que nous avons collectés sont suffisants et appropriés pour fonder notre opinion.

Les responsabilités qui nous incombent en vertu de ces normes sont indiquées dans la partie « Responsabilités du commissaire aux comptes relatives à l'audit des comptes annuels » du présent rapport.

#### Indépendance

Nous avons réalisé notre mission d'audit dans le respect des règles d'indépendance prévues par le code de commerce et par le code de déontologie de la profession de commissaire aux comptes, sur la période du 1<sup>er</sup> janvier 2021 à la date d'émission de notre rapport.

#### Justification des appréciations

La crise mondiale liée à la pandémie de Covid-19 crée des conditions particulières pour la préparation et l'audit des comptes de cet exercice. En effet, cette crise et les mesures exceptionnelles prises dans le cadre de l'état d'urgence sanitaire induisent de multiples conséquences pour les entreprises, particulièrement sur leur activité et leur financement, ainsi que des incertitudes accrues sur leurs perspectives d'avenir. Certaines de ces mesures, telles que les restrictions de déplacement et le travail à distance, ont également eu une incidence sur l'organisation interne des entreprises et sur les modalités de mise en œuvre des audits.

KPMG SA  
société française membre du réseau  
KPMG constitué de cabinets  
indépendants adhérents de KPMG  
International Limited, une société de droit  
anglais ("a private company limited by  
guarantee").

SA  
Société de commissariat aux comptes  
Siège social : Tour EQHO  
2 Avenue Gambetta  
CS 60055  
92066 Paris La Défense Cedex  
775726417 RCS NANTERRE



**EDF Renouvelables S.A.**  
*Rapport du commissaire aux comptes sur les comptes annuels*  
15 février 2022

C'est dans ce contexte complexe et évolutif que, en application des dispositions des articles L.823-9 et R.823-7 du code de commerce relatives à la justification de nos appréciations, nous portons à votre connaissance les appréciations suivantes qui, selon notre jugement professionnel, ont été les plus importantes pour l'audit des comptes annuels de l'exercice.

Les appréciations ainsi portées s'inscrivent dans le contexte de l'audit des comptes annuels pris dans leur ensemble et de la formation de notre opinion exprimée ci-avant. Nous n'exprimons pas d'opinion sur des éléments de ces comptes annuels pris isolément.

#### **Immobilisations financières**

La société évalue annuellement la valeur d'inventaire de ses immobilisations financières selon la méthode décrite dans la note 4.4 « Immobilisations financières » de l'annexe des comptes annuels. Nous avons procédé à l'appréciation de l'approche retenue par la société, sur la base des éléments disponibles à ce jour, et mis en œuvre des tests pour vérifier l'application de cette méthode.

#### **Instruments dérivés et comptabilité de couverture**

La note 4.9 « Instruments dérivés et comptabilité de couverture » de l'annexe des comptes annuels expose les règles et méthodes comptables relatives aux instruments dérivés. Dans le cadre de notre appréciation des règles et principes comptables suivis par votre société, nous avons vérifié le caractère approprié des méthodes comptables utilisées et des informations fournies dans les notes de l'annexe et nous nous sommes assurés de leur correcte application.

#### **Vérifications spécifiques**

Nous avons également procédé, conformément aux normes d'exercice professionnel applicables en France, aux vérifications spécifiques prévues par les textes légaux et réglementaires.

#### **Informations données dans le rapport de gestion et dans les autres documents sur la situation financière et les comptes annuels adressés aux actionnaires**

Nous n'avons pas d'observation à formuler sur la sincérité et la concordance avec les comptes annuels des informations données dans le rapport de gestion du conseil d'administration et dans les autres documents qui vous ont été adressés sur la situation financière et les comptes annuels.

Nous attestons de la sincérité et de la concordance avec les comptes annuels des informations relatives aux délais de paiement mentionnées à l'article D.441-6 du code de commerce.

#### **Informations relatives au gouvernement d'entreprise**

Nous attestons de l'existence, dans la section du rapport de gestion du conseil d'administration consacrée au gouvernement d'entreprise, des informations requises par l'article L.225-37-4 du code de commerce.

#### **Responsabilités de la direction et des personnes constituant le gouvernement d'entreprise relatives aux comptes annuels**

Il appartient à la direction d'établir des comptes annuels présentant une image fidèle conformément aux règles et principes comptables français ainsi que de mettre en place le contrôle interne qu'elle estime nécessaire à l'établissement de comptes annuels ne comportant pas d'anomalies significatives, que celles-ci proviennent de fraudes ou résultent d'erreurs.



**EDF Renouvelables S.A.**  
*Rapport du commissaire aux comptes sur les comptes annuels*  
15 février 2022

Lors de l'établissement des comptes annuels, il incombe à la direction d'évaluer la capacité de la société à poursuivre son exploitation, de présenter dans ces comptes, le cas échéant, les informations nécessaires relatives à la continuité d'exploitation et d'appliquer la convention comptable de continuité d'exploitation, sauf s'il est prévu de liquider la société ou de cesser son activité.

Les comptes annuels ont été arrêtés par le conseil d'administration.

#### **Responsabilités du commissaire aux comptes relatives à l'audit des comptes annuels**

Il nous appartient d'établir un rapport sur les comptes annuels. Notre objectif est d'obtenir l'assurance raisonnable que les comptes annuels pris dans leur ensemble ne comportent pas d'anomalies significatives. L'assurance raisonnable correspond à un niveau élevé d'assurance, sans toutefois garantir qu'un audit réalisé conformément aux normes d'exercice professionnel permet de systématiquement détecter toute anomalie significative. Les anomalies peuvent provenir de fraudes ou résulter d'erreurs et sont considérées comme significatives lorsque l'on peut raisonnablement s'attendre à ce qu'elles puissent, prises individuellement ou en cumulé, influencer les décisions économiques que les utilisateurs des comptes prennent en se fondant sur ceux-ci.

Comme précisé par l'article L. 823-10-1 du code de commerce, notre mission de certification des comptes ne consiste pas à garantir la viabilité ou la qualité de la gestion de votre société.

Dans le cadre d'un audit réalisé conformément aux normes d'exercice professionnel applicables en France, le commissaire aux comptes exerce son jugement professionnel tout au long de cet audit. En outre :

- il identifie et évalue les risques que les comptes annuels comportent des anomalies significatives, que celles-ci proviennent de fraudes ou résultent d'erreurs, définit et met en œuvre des procédures d'audit face à ces risques, et recueille des éléments qu'il estime suffisants et appropriés pour fonder son opinion. Le risque de non-détection d'une anomalie significative provenant d'une fraude est plus élevé que celui d'une anomalie significative résultant d'une erreur, car la fraude peut impliquer la collusion, la falsification, les omissions volontaires, les fausses déclarations ou le contournement du contrôle interne ;
- il prend connaissance du contrôle interne pertinent pour l'audit afin de définir des procédures d'audit appropriées en la circonstance, et non dans le but d'exprimer une opinion sur l'efficacité du contrôle interne ;
- il apprécie le caractère approprié des méthodes comptables retenues et le caractère raisonnable des estimations comptables faites par la direction, ainsi que les informations les concernant fournies dans les comptes annuels ;





**EDF Renouvelables S.A.**  
*Rapport du commissaire aux comptes sur les comptes annuels*  
15 février 2022

- il apprécie le caractère approprié de l'application par la direction de la convention comptable de continuité d'exploitation et, selon les éléments collectés, l'existence ou non d'une incertitude significative liée à des événements ou à des circonstances susceptibles de mettre en cause la capacité de la société à poursuivre son exploitation. Cette appréciation s'appuie sur les éléments collectés jusqu'à la date de son rapport, étant toutefois rappelé que des circonstances ou événements ultérieurs pourraient mettre en cause la continuité d'exploitation. S'il conclut à l'existence d'une incertitude significative, il attire l'attention des lecteurs de son rapport sur les informations fournies dans les comptes annuels au sujet de cette incertitude ou, si ces informations ne sont pas fournies ou ne sont pas pertinentes, il formule une certification avec réserve ou un refus de certifier ;
- il apprécie la présentation d'ensemble des comptes annuels et évalue si les comptes annuels reflètent les opérations et événements sous-jacents de manière à en donner une image fidèle.

Paris La Défense, le 15 février 2022

KPMG SA

Signature  
numérique  
de  
  
Catherine  
Porta  
Catherine Porta  
Associée

Signature  
numérique de  
**Alexandra  
Saastamo  
inen**  
Saastamoinen  
Date : 2022.02.15  
12:07:16 +01'00'  
Alexandra Saastamoinen  
Associée



## EDF RENOUVELABLES SA COMPTES SOCIAUX AU 31 DECEMBRE 2021

1.	Bilan .....	2
2.	Compte de résultat.....	3
4.	Règles et méthodes comptables.....	5
5.	Notes sur le Bilan Actif .....	8
6.	Notes sur le Bilan Passif .....	13
7.	Informations sur le compte de résultat .....	15
8.	Autres informations .....	17



## 1. Bilan

ACTIF (en milliers d'euros)	31/12/2021		31/12/2020	
	Brut	amort & prov	Net	Net
ACTIF IMMOBILISE				
Immobilisations incorporelles				
Fond de commerce	19 728		19 728	19 679
Concessions brevets droits similaires	27 108	21 569	5 540	8 752
Autres immobilisations incorporelles	3 396	3 146	250	27
Immobilisations corporelles				
Terrains	102		102	102
Autres immobilisations corporelles	13 078	6 863	6 216	4 694
Immobilisations en cours	45 150	19 934	25 216	26 652
Immobilisations financières				
Titres de participations et autres titres	3 049 826	451 574	2 598 251	1 218 423
Créances rattachées à des participations	432 761		432 761	275 850
Autres immobilisations financières	7		7	6
Total actif immobilisé	3 591 157	503 086	3 088 071	1 554 185
ACTIF CIRCULANT				
Stock				
Stock de matériel informatique	476		476	
En cours de production de services	7 533		7 533	10 178
Avances et acptes versés sur commandes	186		186	590
Créances				
Clients et comptes rattachés	71 799	1 476	70 324	82 825
Autres créances	4 024 537	221 208	3 803 329	4 384 504
Trésorerie				
V.M.P	152		152	152
Disponibilités	9 032		9 032	86 491
Charges constatées d'avance	3 948		3 948	2 900
Total actif circulant	4 117 665	222 683	3 894 981	4 567 640
Comptes de régularisation				
Ecart de conversion actif	135 211		135 211	148 683
TOTAL GENERAL	7 844 032	725 769	7 118 263	6 270 508
PASSIF (en milliers d'euros)			31/12/2021	31/12/2020
CAPITAUX PROPRES				
Capital social			226 755	226 755
Primes d'émission de fusion d'apport			3 408 802	3 408 802
Réserve Légale			22 676	22 676
Autres réserves			631	631
Report à nouveau			121 043	120 801
Résultat de l'exercice			59 180	59 764
Provisions réglementées			2 477	1 888
Total capitaux propres			3 841 564	3 841 317
Provisions pour risques			70 633	64 418
Total provisions pour risques & charges			70 633	64 416
DETTES				
Emprunts et dettes auprès des établissements de crédit			678 988	14 756
Emprunts et dettes diverses			2 326 658	2 160 313
Avances & acomptes reçus sur commandes				
Dettes fournisseurs & comptes rattachés			47 479	37 467
Dettes fiscales & sociales			34 872	29 323
Dettes sur immobilisations			1	1
Autres dettes			9 620	26 465
Total autres dettes			3 097 319	2 268 326
Produits constatés d'avance			1 445	1 693
Ecart de conversion passif			107 302	94 756
TOTAL GENERAL			7 118 263	6 270 508





## 2. Compte de résultat

(en milliers d'euros)	31/12/2021	31/12/2020
<b>Chiffre d'affaires</b>	<b>160 821</b>	<b>123 012</b>
Production stockée et immobilisée	- 126	- 118
Subvention exploitation	274	
Reprise sur amortissements & provisions et transfert de charges	2 120	
Autres produits	786	38
<b>Total des produits d'exploitation</b>	<b>163 875</b>	<b>122 933</b>
Autres achats et charges externes	85 820	73 637
Impôts taxes et versements assimilés	3 751	3 952
Salaires et traitements	67 055	55 151
Charges sociales	31 362	25 905
Dotations aux amortissements	8 917	6 292
Dotations aux provisions s/actif circulant	1 476	
Dotations aux provisions pour risques & charges	19 934	383
Autres charges	2 428	2 920
<b>Total des charges d'exploitation</b>	<b>220 742</b>	<b>168 240</b>
<b>Résultat d'exploitation</b>	<b>-58 867</b>	<b>-45 308</b>
Bénéfices attribués ou pertes transférés		
Pertes supportées ou bénéfices transférés		
Produits financiers de participation	181 223	84 728
Autres intérêts et produits assimilés	102 954	100 067
Reprises sur provisions	70 435	42 296
Différences positives de change	224 117	176 441
Produits nets sur cession de V.M.P		
<b>Total des produits financiers</b>	<b>578 728</b>	<b>403 532</b>
Dotations financières aux amortissements & provisions	155 214	87 537
Intérêts et charges assimilées	35 103	25 633
Différences négatives de change	269 808	187 389
Charges nettes sur cessions de VMP		
<b>Total des charges financières</b>	<b>460 125</b>	<b>300 560</b>
<b>Résultat financier</b>	<b>118 603</b>	<b>102 972</b>
<b>Résultat courant avant impôt</b>	<b>61 736</b>	<b>57 665</b>
Produits exceptionnels s/opérations gestion		
Produits exceptionnels s/opérations en capital	526	28 741
Reprises sur provisions et transferts de charges		
<b>Total des produits exceptionnels</b>	<b>526</b>	<b>28 741</b>
Charges exceptionnelles s /opérations gestion	297	9 294
Charges exceptionnelles s/opérations en capital		18 206
Dotations aux provisions et transferts de charges	589	589
<b>Total des charges exceptionnelles</b>	<b>887</b>	<b>28 090</b>
<b>Résultat exceptionnel</b>	<b>-361</b>	<b>651</b>
Impôt sur les bénéfices	-2 196	1 449
<b>Total des produits</b>	<b>743 130</b>	<b>555 206</b>
<b>Total des charges</b>	<b>683 950</b>	<b>495 441</b>
<b>BENEFICE OU PERTE</b>	<b>59 180</b>	<b>59 764</b>



### 3. Faits caractéristiques de l'exercice

#### 3.1 Principaux événements

Malgré la poursuite en 2021 du contexte sanitaire mondial défavorable lié à la pandémie de la Covid 19, l'activité d'EDF Renouvelables fut soutenue. Au niveau de son effectif, elle affiche une progression de 14% (+108 personnes) pour atteindre un total de 869 personnes à fin 2021.

Au mois de mars puis au mois d'octobre 2021, EDF Renouvelables SA a réalisé deux augmentations de capital successives de sa filiale EDF Renewables Inc pour des montants respectivement de 1 200M\$ et 500M\$. Cela a eu pour effet de renforcer la structure bilantielle de la filiale et de la rendre plus conforme aux standards de marché. Ces opérations ont été effectuées en numéraire et ont permis de rembourser le compte courant existant entre les deux sociétés. Un dividende de 50M€ a par ailleurs été voté par la filiale américaine et a été distribué au cours de cette année.

Les dividendes ont atteint le montant record de 181M€ en 2021. En plus des Etats-Unis, ils proviennent pour 70 M€ du Portugal et pour 41 M€ de la Grande Bretagne et font suite aux cessions des actifs portugais et du projet Blyth (vente partielle), toutes les deux réalisées dans de bonnes conditions financières. Enfin, la France et la Grèce viennent compléter la liste des pays contributeurs à hauteur de 10M€ chacun.

Suite à la sortie d'EDF Renouvelables de Turquie via la cession de sa participation dans Polat Enerji au cours de l'été 2021, EDF Renouvelables SA n'est plus en mesure de justifier la valeur de sa participation dans la holding locale. Aussi, une provision pour dépréciation de titres de participation de 46.7 M€ a été enregistrée afin de refléter au mieux la situation actuelle. Une provision pour risque et charges de 5M€ anticipe les flux monétaires à venir avec ce pays.

Depuis plusieurs années, EDF Renouvelables SA développe un outil digital permettant d'exploiter les données générées par les parcs en vue d'améliorer leurs performances opérationnelles et financières (diminution des coûts de maintenance, meilleure visibilité sur les risques, comparaison facilitée des actifs ...). Ce projet nommé « Renewables Data Lake » (ou RDL) a connu un retard dans sa mise en service ainsi qu'un dépassement budgétaire. Les revenus attendus ne permettent pas de couvrir l'ensemble des investissements réalisés et à venir. Un test de dépréciation de l'actif a été effectué. Il a conduit à l'enregistrement d'une provision pour dépréciation dans les comptes de la société à hauteur de 19,9M€.

Enfin, les difficultés récurrentes des activités de production de panneaux photovoltaïques portées par la société Photowatt ont entraîné une dépréciation complémentaire du compte courant d'EDF Renouvelables Technologies, son actionnaire, pour un montant de 35.8M€

#### 3.2 Evénements postérieurs à la clôture

Il n'y a pas eu d'événements significatifs depuis la clôture des comptes le 31 décembre 2021.





#### 4. Règles et méthodes comptables

Les comptes annuels ont été arrêtés conformément aux dispositions du règlement 2014-03 de l'Autorité des Normes Comptables, homologué par l'arrêté ministériel du 8 septembre 2014 relatif au Plan Comptable Général. La méthode de base retenue pour l'évaluation des éléments inscrits en comptabilité est la méthode du coût historique.

Les principales méthodes utilisées sont décrites plus en détail ci-dessous :

##### 4.1 Utilisation d'estimations

L'établissement des comptes sociaux, conformément aux principes comptables généralement admis en France, nécessite la prise en compte, par la direction de la société, d'estimations et d'hypothèses qui ont une incidence sur les montants d'actif et de passif et sur les charges et produits de compte de résultat, tels que les dépréciations de titres et créances rattachées ainsi que les engagements mentionnés en annexe. Ces estimations sont établies en fonction des informations disponibles lors de leur établissement.

##### 4.2 Immobilisations incorporelles

Les immobilisations incorporelles, inscrites à leur coût d'acquisition sont essentiellement constituées de logiciels et de brevets.

Elles sont amorties selon le mode linéaire en fonction de la durée d'utilisation prévue :

- Brevets ..... 5 ans
- Logiciels ..... 1, 3 et 5 ans
- Autres droits ..... 10 ans

##### 4.3 Immobilisations corporelles

Les immobilisations corporelles sont évaluées à leur coût d'acquisition (prix d'achat et frais accessoires).

Elles sont amorties suivant le mode linéaire en fonction de la durée d'utilisation prévue :

- Matériel informatique ..... 3 ou 5 ans
- Matériel de mesure ..... 5 ans
- Matériel de bureau et mobilier ..... 5 ou 10 ans

##### 4.4 Immobilisations financières

La valeur brute des titres de participation est établie sur la base du coût d'achat augmenté des frais d'acquisition sur titres.

La valeur d'inventaire des titres de participation repose sur une approche multicritères prenant en compte l'actif net des sociétés ainsi que leurs perspectives de développement. S'agissant des filiales têtes de sous-groupe, une approche au travers de la situation nette consolidée ou de la projection des flux de trésorerie actualisés de l'ensemble est retenue.

Généralement, lorsque la valeur d'inventaire des participations est inférieure à leur valeur nette comptable, une provision pour dépréciation est passée du montant de cette différence, sauf à ce que les perspectives d'évolution de ladite filiale amènent à prendre une position différente. Lorsque cette différence excède la valeur des titres et si EDF Renouvelables S.A. demeure engagée au-delà de son apport à combler les passifs éventuels, une provision pour dépréciation des prêts et des comptes courants est alors constituée.

##### 4.5 Stocks

Le stock de matériel correspond au matériel informatique acheté et destiné à la revente à EDF Renouvelables Services ou aux sociétés de projet.

Les encours de production de services correspondent à des dépenses engagées par la société dans le cadre de son développement à l'étranger ainsi que des temps passés par les équipes d'ingénierie sur des projets en développement ayant des chances raisonnables d'aboutir. Ces coûts sont destinés à être refacturés aux sociétés de projets en application de contrats de développement.

Des provisions sont constituées en cas de non réalisation probable des projets.





#### 4.6 Frais de recherche et développement

Les frais de recherche et développement sont enregistrés en autres achats et charges externes de l'exercice au cours duquel ils sont supportés. Toutefois, les dépenses engagées et les temps passés sur des projets ayant des chances raisonnables d'aboutir sont activés en travaux en cours.

#### 4.7 Créances et dettes d'exploitation, trésorerie et provisions afférentes

Les créances et dettes sont valorisées à leur valeur nominale.

Une provision sur créance est constituée, le cas échéant, pour faire face au risque de non recouvrement.

Les valeurs mobilières sont inscrites à l'actif pour leur coût d'acquisition. Les moins-values latentes sont intégralement provisionnées sans compensation avec les gains éventuels.

#### 4.8 Opérations libellées en devises

Les créances et dettes libellées en devises sont comptabilisées au cours du mois de l'opération. A la clôture, elles sont converties au cours de clôture, les gains et pertes non réalisés étant portés en écart de conversion.

Les écarts de change constatés en fin d'exercice sur les disponibilités en devises sont enregistrés dans le compte de résultat.

#### 4.9 Instruments dérivés et comptabilité de couverture

Dans le cadre de sa gestion du risque de change et de taux, EDF Renouvelables S.A. est amenée à souscrire des instruments dérivés. Depuis le 1<sup>er</sup> janvier 2017, ces instruments sont comptabilisés conformément aux nouveaux articles 628-6 à 628-17 du PCG, introduits par le nouveau règlement ANC n°2015-05 relatif aux instruments financiers à terme et / ou aux opérations de couverture.

- Instruments dérivés qualifiés d'instruments de couverture :

Pour être qualifié de couverture, il est notamment nécessaire que les instruments dérivés aient pour effet de réduire le risque de variation de valeur affectant l'élément couvert et que les variations de valeur de l'élément couvert et l'instrument dérivé soient corrélés.

Pour les couvertures de change répondant à ces critères :

- Les actifs et les passifs monétaires libellés en devises sont réévalués au cours de clôture et donnent lieu à la constatation d'un écart de conversion actif ou passif ;
- Les dérivés pour leur part sont réévalués au cours de clôture et donnent lieu à la constatation d'un écart de conversion actif ou passif ;
- L'ensemble de ces écarts de conversion actifs et passifs fait l'objet d'une compensation par devise.
- Les pertes latentes résiduelles donnent lieu à la comptabilisation d'une provision pour risque en contrepartie du résultat financier.

Pour les instruments qualifiés de couverture du risque de taux, les gains et pertes impactent le compte de résultat de manière symétrique au mode de comptabilisation des charges et produits de l'élément couvert.

- Instruments dérivés non qualifiés d'instruments de couverture :

Certains instruments financiers souscrits par la société holding ne répondent pas aux critères d'éligibilité à la comptabilité de couverture car EDF Renouvelables S.A. ne porte pas l'élément couvert sous-jacent (ex : instruments dérivés sur taux pour couvrir une partie des dettes portées par ses filiales, instruments dérivés de change pour couvrir des contrats d'achat en devises signés par ses filiales).

Ces instruments sont désormais classés dans une catégorie dénommée « position ouverte isolée ».

Lorsqu'un instrument dérivé n'est pas utilisé dans une relation de couverture, quel que soit le marché sur lequel il est négocié (organisé ou de gré à gré) :

- Il est obligatoirement évalué au bilan par référence à sa valeur de marché
- Les variations de sa juste valeur sont comptabilisées au bilan en contrepartie des comptes de régularisation
- Une provision est constatée pour les pertes latentes. Les gains latents, quant à eux, ne sont pas pris en compte.



#### 4.11 Intégration fiscale

La société EDF Renouvelables S.A. fait partie du périmètre d'intégration fiscale d'EDF S.A. En vertu de la convention d'intégration fiscale signée avec EDF S.A, la charge d'impôt supportée par la société EDF Renouvelables S.A. est calculée comme si elle était imposée individuellement.

Au cours de l'exercice 2021, la société EDF Renouvelables S.A. a versé ses propres acomptes d'impôts sur les sociétés ainsi que ceux de ses filiales membres de l'intégration fiscale, à EDF S.A.

#### 4.12 Indemnités de départ en retraite

A leur départ en retraite, les salariés de la société perçoivent une indemnité conformément à la loi et aux dispositions de la convention collective. La société a choisi de ne pas constituer de provision au titre des droits acquis par le personnel mais de comptabiliser la charge lors du versement effectif de l'indemnité de départ en retraite au salarié.

Le calcul de l'engagement est déterminé par un actuairé suivant un calcul actuariel qui suppose le recours à des hypothèses sur les variables démographiques (table de mortalité INSEE 2012-2014, rotation du personnel) et financières (augmentations futures des salaires, taux d'actualisation de 2.30 %).

Au 31 décembre 2021, cet engagement de retraite a été estimé par l'actuaire à 6 983k€, contre 6 552k€ au 31 décembre 2020.



## 5. Notes sur le Bilan Actif

### 5.1 Immobilisations incorporelles et corporelles

#### • Immobilisations incorporelles

(en milliers d'euros)	31/12/2020	Augmentation	Diminution	31/12/2021
Concessions, brevets, droits similaires, autres	46 835	3 397		50 232
<b>Valeurs brutes</b>	<b>46 835</b>	<b>3 397</b>		<b>50 232</b>
Amortissements, concessions, brevets, droits similaires, autres	-18 376	-6 339		-24 715
<b>Valeurs nettes</b>	<b>28 460</b>	<b>-2 942</b>		<b>25 518</b>

Les immobilisations incorporelles brutes se composent principalement de logiciels pour 27 108k€, de la comptabilisation de fonds de commerce pour 19 728k€ et d'un droit de prise de participations sur des futurs projets développés en Italie et Pologne dans la cadre du partenariat conclu en 2009 avec Greentech Energy Systems pour 3 003k€. Ce dernier droit est amorti sur 10 ans.

L'augmentation de ce poste sur l'exercice est due à la comptabilisation de l'achat de logiciels informatiques :

- 1- Pour la mise en sécurité des applications
- 2- Pour la migration des outils Microsoft
- 3- Pour les besoins de l'activité offshore et de reporting

#### • Immobilisations corporelles

(en milliers d'euros)	31/12/2020	Augmentation	Diminution	31/12/2021
Terrains	102			102
Autres immobilisations	8 979	4 099		13 078
<b>Immobilisations corporelles brutes</b>	<b>9 081</b>	<b>4 099</b>		<b>13 180</b>
Amortissements, autres immobilisations	-4 285	-2 577		-6 863
<b>Valeurs nettes</b>	<b>4 796</b>	<b>1 522</b>		<b>6 318</b>

La valeur brute des autres immobilisations comprend principalement des agencements et installations pour 5 903k€, du matériel industriel pour 1 922k€, du matériel informatique et du mobilier de bureau pour 5 254k€.

Les acquisitions de l'exercice concernent principalement des aménagements pour 2 244k€ et matériel de bureau et informatique pour 1 264k€, du mobilier de bureau pour 481 k€.

#### • Immobilisations en cours

(en milliers d'euros)	31/12/2020	Augmentation	Diminution	31/12/2021
<b>Immobilisation en cours</b>	<b>26 652</b>	<b>18 498</b>	<b>-19 934</b>	<b>25 216</b>
Dont:				
Projet RED	19 906	13 131	-19 934	13 103
Autres	6 746	5 367		12 113

L'augmentation brute de 18 498k€ provient principalement du projet RED (ou RDL) pour 13 131k€. Il s'agit d'un programme visant à créer une plateforme centralisée de type « cloud » pour les données opérationnelles du groupe EDF Renouvelables. Il est à noter que la version initiale de l'outil a été abandonnée et passée en charge exceptionnelle en 2020 pour un montant de 9 193k€. En 2021, une provision pour 19 934k€ a été enregistrée ce qui a pour conséquence une diminution nette du poste « immobilisations en cours » de 1 436k€.





## 5.2 Immobilisations financières

(en milliers d'euros)	31/12/2020	Augmentation	Diminution	31/12/2021
Titres de participation (A)	1 623 265	1 427 528	-968	3 049 826
Créances rattachées à des participations (B)	275 850	181 367	-24 457	432 761
Autres immobilisations financières	6	1		7
<b>Immobilisations financières brutes</b>	<b>1 899 121</b>	<b>1 608 897</b>	<b>-25 424</b>	<b>3 482 593</b>
Provisions sur titres de participation	-404 844	-46 731		-451 574
<b>Total provisions</b>	<b>-404 844</b>	<b>-46 731</b>		<b>-451 574</b>
<b>Immobilisations financières nettes</b>	<b>1 494 277</b>	<b>1 562 166</b>	<b>-25 424</b>	<b>3 031 019</b>

### Détail des participations (en milliers d'euros)

Le tableau des filiales et participations est présenté à la fin de l'annexe.

(en milliers d'euros)	Pays	Valeur brute	Provision	Valeur nette
EDF RENEWABLE ENERGY	Etats Unis	1 635 288		1 635 288
EDF ENR	France	378 061	378 061	
FUTUREN	France	292 850		292 850
EDF EN Hellas	Grèce	173 017		173 017
EDF EN France	France	171 767		171 767
EDF EN CANADA	Canada	91 414		91 414
EDF EN DO BRAZIL	Bresil	88 000		88 000
EDF EN MEXICO	Mexique	79 371	19 000	60 371
EBN EGE	Turquie	46 694	46 694	0
EDF EN UK	Grand Bretagne	46 065		46 065
EDF RE IRELAND	Irlande	9 180		9 180
EDF EN International	France	7 253		7 253
EDF EN BELGIUM	Belgique	7 061		7 061
EDF EN MAROC	Maroc	6 553		6 553
EDF EN Danemark	Danemark	5 600	5 600	0
EDF EN ISRAEL	Israel	4 428		4 428
EDF EN Deutschland	Allemagne	2 700		2 700
REH	Grand Bretagne	2 081	2 078	5
EDF EN IBERICA	Espagne	1 350		1 350
Autres	autres	1 093	143	950
<b>Total</b>		<b>3 049 826</b>	<b>451 574</b>	<b>2 598 251</b>

Les mouvements de titres (en valeur nette comptable) de l'exercice correspondent principalement à :

(en milliers d'euros)	Montant	Pays
EDF RENEWABLE ENERGY	1 427 131	Etats Unis
EDF RENEVABLES Vietnam	348	Vietnam
EDF RENEVABLES SAUDI	48	Arabie Saoudite
Futuren	-968	France
<b>Total</b>	<b>1 426 559</b>	

- Augmentation de capital de la filiale Américaine pour 1 700 kUSD soit une contre-valeur en euro de 1 427k€
- Création d'EDF Renewables Vietnam
- Création d'EDF Renewables Saudi Arabia
- Reduction du capital par remboursement de trop perçus suite à la conversion des obligations convertibles « Futuren ».



**A. Les créances rattachées comprennent essentiellement des prêts accordés aux filiales du Groupe**

(en milliers d'euros)	31/12/2020	31/12/2021	Variation
EDF RE Portugal (Dividende)		70 000	70 000
EDF EN DO Brazil (1)	194 315	225 218	30 903
EDF EN South Africa (2)	41 264	68 580	27 316
EDF RE HELLAS (3)		25 132	25 132
EDF RENOUVELABLE IRELAND	23 460	38 591	15 131
EOLIA TEC DEL ITSMO	3 049	3 537	488
BLUEMEX POWER 1	13 762	1 702	-12 060
<b>Total</b>	<b>275 850</b>	<b>432 761</b>	<b>156 911</b>

- (1) Augmentation du prêt d'actionnaire d'EDF EN Do Brasil pour le financement local de projets éoliens ou solaires.  
(2) La moitié de l'augmentation est due à la variation du cours de change entre le 31-12-2021 et le 31-12-2020  
(3) Envoi de fonds à la filiale EDF Renouvelables Grèce pour financer sa croissance  
(4) Remboursement par la filiale Bluemex Power 1 de la majorité du prêt et des intérêts dus

**5.3 Créances d'exploitation**

(en milliers d'euros)	31/12/2021	< 1 an	> 1 an
<b>Avances et acomptes</b>			
Clients et comptes rattachés (1)	71 799	71 799	
Personnel et comptes rattachés	263	263	
Taxe sur la valeur ajoutée	8 539	8 539	
Etat - autres créances	0	0	
Débiteurs divers (2)	10 672	10 672	
Groupes et Associés (3)	4 005 063	4 005 063	
<b>Total des créances et comptes rattachés Brut</b>	<b>4 096 336</b>	<b>4 096 336</b>	
Provision sur comptes clients	-1 476	-1 476	
Provision sur Débiteurs divers		0	
Provision sur Groupe et Associés	-221 208	-221 208	
<b>Total des provisions</b>	<b>-222 683</b>	<b>-222 683</b>	
<b>Total des créances et comptes rattachés Net</b>	<b>3 873 653</b>	<b>3 873 653</b>	

- (1) Pour l'essentiel, il s'agit de créances intra-groupes liées aux facturations de management fees, d'intérêts des comptes courants et de prestations réalisées pour le compte des filiales.  
(2) Les débiteurs divers comprennent principalement les comptes d'attente des filiales dans le cadre de l'intégration fiscale EDF S.A. (EDF Renouvelables S.A. ayant un rôle de centralisateur des créances et des dettes, vis-à-vis de ses filiales et d'EDF). Il existe également une créance de 3 000 k€ vis-à-vis de notre filiale Turc.  
(3) Cette ligne regroupe les comptes courants débiteurs vis-à-vis des filiales d' EDF Renouvelables S.A. En effet, EDF Renouvelables S.A. consent des avances aux filiales du Groupe aux fins de financer leur besoin en fonds de roulement, payer les acomptes aux fabricants de turbines et financer la période de construction des parcs avant la mise en place de financements de projet.





Le détail des comptes courants par pays est détaillé ci-après :

(en milliers d'euros)	31/12/2020	31/12/2021	Variations
Chine (2)	295 154	376 083	80 929
Israël (2)	346 365	425 350	78 985
Pologne (2)	65 158	141 348	76 190
Chili	134 830	158 918	24 088
Grande Bretagne	319 756	342 436	22 680
Mexique	137 427	156 259	18 832
Allemagne	43 466	48 263	4 797
Maroc	7 367	10 299	2 932
Portugal	5 133	7 370	2 237
Australie	1 105	2 942	1 837
Colombie	901	2 099	1 198
Arabie Saoudite	0	400	400
Egypte	755	1 075	320
Belgique	67 457	67 467	10
Afrique du Sud	1 161	1 159	-2
Roumanie	346	0	-346
Autres	414	0	-414
Canada	791	0	-791
Danemark	5 694	2 413	-3 281
France (1)	1 815 937	1 698 663	-117 274
USA (1)	1 329 250	562 519	-766 731
<b>Total</b>	<b>4 578 467</b>	<b>4 005 063</b>	<b>-573 404</b>

- (1) La diminution des comptes courants provient essentiellement de deux pays (USA, France). Pour les USA, l'augmentation de capital en numéraire pour un montant de 1 700 kUSD a permis de rembourser une partie du compte courant existant. Pour la France, la variation nette de 117 274 k€, se décompose en une diminution de 239 656k€ provenant essentiellement des remboursements de la filiale Futuren et d'EDF SA suite au mouvement de cash pooling, compensée par une augmentation de 122 382k€ afin de financer les projets et l'usine de fabrication de panneaux solaires Photowatt.
- (2) Les augmentations concernent principalement trois pays (Chine, Israël et Pologne) et concernent le fort développement et les mises en construction sur ces zones.

#### 5.4 Trésorerie et équivalents de trésorerie

(en milliers d'euros)	31/12/2021	31/12/2020
Actions propres (1)	152	152
Total Valeurs mobilières de placement	152	152
Instruments dérivés	1 129	82 863
Disponibilités hors instruments dérivés	7 903	3 627
<b>Trésorerie active nette</b>	<b>9 185</b>	<b>86 643</b>

Au 31 décembre 2021, EDF Renouvelables S.A. détient 4 587 actions en propre.  
La principale diminution de la trésorerie nette active vient du compte « instruments dérivés » qui concerne la valorisation des instruments dérivés couvrant majoritairement les effets de variations de cours de changes (cf. note 6.3 (2))





## 5.5 Charges Constatées d'avance

D'un montant total de 3 948k€, elles sont principalement constituées du loyer et charge du premier trimestre 2022 pour 2 258k€, de cout de licences de logiciels 1 088k€ et de contrat d'assurance pour 288k€ pour le premier semestre 2022.

## 5.6 Ecart de conversion actifs

(en milliers d'euros)	31/12/2020	31/12/2021
Ecart de conversion actif	148 683	135 211

L'écart de conversion actif au 31/12/2021 est constitué :

- des écarts de change sur les créances et dettes libellées en devises (principalement en dollar américain, dollar canadien, livres sterling, peso mexicain et rand sud-africain) pour 36 799k€.
- et des justes valeurs négatives des instruments dérivés de change pour 98 411k€. Du fait de l'application de la comptabilité de couverture, la partie des écarts de change actif non compensés avec des écarts de change passifs a fait l'objet d'une provision pour perte de change soit 58 392k€ (cf. note 4.9).



## 6. Notes sur le Bilan Passif

### 6.1 Variations des capitaux propres

(en milliers d'euros)	Valeur au 31/12/2020	Affectation du résultat	Distribution de dividendes	Autres variations	Résultat de l'exercice	Valeur au 31/12/2021
Capital souscrit appelé versé	226 755					226 755
Prime d'émission	3 406 388					3 406 388
Primes liées au capital	764					764
Prime de fusion	1 651					1 651
Réserve légale	22 676					22 676
Autres réserves	631					631
Report à nouveau	120 801					121 043
Résultat de l'exercice	59 764	-242	-59 523		59 180	59 180
Provisions réglementées	1 888			589		2 477
<b>Total</b>	<b>3 841 317</b>	<b>0</b>	<b>-59 523</b>	<b>589</b>	<b>59 180</b>	<b>3 841 564</b>

La variation des capitaux propres s'analyse comme suit :

Au 31 décembre 2021, le capital social est composé de 141 721 875 actions de 1,6 € de nominal.

Le montant des dividendes distribués en 2021 s'est élevé à 59 523k€, soit 0.42euro par action.

Les autres variations sur les provisions réglementées correspondent à l'amortissement des frais d'acquisitions des titres et obligations convertibles de la société Futuren acquis au cours des l'exercices précédents.

### 6.2 Provisions pour risques et charges

(en milliers d'euros)	Solde au 31/12/2020	Dotations de l'exercice	Reprises de l'exercice (provisions utilisées)	Reprises de l'exercice (provisions non utilisées)	Solde au 31/12/2021
Provision sur instrument financier (1)	482	508	482		508
Provisions pour perte de change (1)	63 339	58 392	63 339		58 392
Provisions pour risques et charges (2)	595	0	212		383
Provisions pour risques financiers (3)	0	11 350	0		11 350
<b>Provisions pour risques et charges</b>	<b>64 416</b>	<b>70 250</b>	<b>64 033</b>		<b>70 633</b>

(1) Les provisions constituées pour faire face aux pertes de change latentes, nettes des couvertures sur les créances et dettes libellées en devises, et après effet de compensation avec les gains latents par devises s'élèvent à 58 900k€ (cf. note 4.9).

(2) La provision pour risque de 212k€ constituée en 2020 pour faire face à un litige social a été reprise au cours de l'exercice. La provision de 383k€ relative à la clause de garantie d'actif de projets italiens cédés à Edison en 2020 reste inchangée

(3) Deux provisions (EDF Renouvelables Développement pour 6 350k€ et EDF EN TK pour 5 000k€) pour faire face à des risques futurs de non remboursement de créances financières ont été constituées.



### 6.3 Ventilation des dettes financières par échéance

(en milliers d'euros)	31/12/2021	A < 1 an	De 2 à 5 ans	A > 5 ans
Emprunts et dettes auprès des établissements de crédit (1)	580 576	580 576		
Instruments dérivés (2)	98 412	98 412		
Emprunts et dettes financières diverses (3)	2 326 558	2 326 558		
<b>Total des dettes financières</b>	<b>3 005 546</b>	<b>3 005 546</b>		

- (1) Les emprunts et dettes financières sont composés principalement d'une ligne de crédit et intérêts courus à hauteur de 580 386k€ vis-à-vis EDF SA.
- (2) En application de la comptabilité de couverture, les instruments dérivés de change sont comptabilisés au bilan pour leur juste valeur ; en disponibilité, si leur valeur est positive et en emprunt court terme si leur valeur est négative (cf. note 4.9).
- (3) Les emprunts et dettes financières diverses inférieurs à un an correspondent principalement aux comptes courant créditeurs d'EDF Renouvelables S.A. envers ses filiales, principalement. EDF EN Funding pour 2.307 milliards d'euros.

### 6.4 Dettes d'exploitation

(en milliers d'euros)	31/12/2021	A moins d'1 an	De 2 ans à 5 ans	A plus de 5 ans
Fournisseurs et comptes rattachés	47 479	47 479		
Personnel et comptes rattachés	19 922	19 922		
Sécurité sociale et organismes sociaux	11 980	11 980		
Taxe sur la valeur ajoutée	2 027	2 027		
Autres impôts et taxes	743	743		
Dettes sur immobilisations	1	1		
Autres dettes (1)	9 620	9 620		
<b>Total dettes non financières</b>	<b>91 772</b>	<b>91 772</b>		

- (1) Les autres dettes comprennent principalement :  
Les acomptes d'impôt sur les sociétés versés par les filiales dans le cadre de l'intégration fiscale d'EDF où la société agit en tant que centralisatrice pour son palier pour 3 781k€ ; des avoirs à établir pour 3 529k€.

### 6.5 Produits constatés d'avance

(en milliers d'euros)	31/12/2020	31/12/2021
Produit constaté d'avance	1 693	1 445

Les produits constatés d'avance se décomposent comme suit :

- Participation reçue d'un tiers pour le développement d'un projet Mexicain..... 1 299 k€
- Facturation ILT sur EMR..... 146 k€

### 6.6 Ecart de conversion passif

(en milliers d'euros)	31/12/2020	31/12/2021
Ecart de conversion passif	94 756	107 302

Au 31/12/2021, l'écart de conversion passif est constitué par des écarts de change sur les créances et dettes libellées en devises pour 106 173k€ et des justes valeurs positives sur les instruments dérivés de change pour 1 129k€.





## 7. Informations sur le compte de résultat

### 7.1 Chiffres d'affaires

Le chiffre d'affaires 2021, d'un montant de 160 821k€, est constitué des :

- facturations des temps passés par les équipes de la direction industrie et de la direction internationale sur les projets ainsi que des refacturations des coûts externes sur projets aux filiales pour 51 227k€,
- facturations aux Energies Maritimes renouvelables pour 18 401k€
- management fees facturés aux filiales d'EDF RENEUVELABLES pour 37 585k€,
- management fees EDF refacturés aux filiales pour 5 067k€,
- frais de redevance de marque refacturés aux filiales pour 2 171k€,
- facturations des dépenses de siège affectables aux filiales telles que loyers, intéressement, coût de licence SAP, fees payés pour leur compte, personnels détachés pour 17 270k€,
- facturations en rémunération des garanties financières accordées aux filiales pour 28 312k€,
- autres produits divers pour 786k€.

### 7.2 Charges d'exploitation

Les autres achats et charges externes 2021 de 85 820k€ sont constitués :

- de frais d'études pour 12 413k€ dont 11 200k€ de frais de R&D facturés par EDF ;
- de frais de sous-traitance pour 11 472k€ dont 10 871 de frais de consultants externe ;
- des frais de services extérieurs pour 16 108k€ dont 10 274 affectés sur projet en partie refacturés.
- de prestations de services, de maintenance et autres frais pour 11 562 k€ ;
- de loyers et charges locatives pour 11 213k€ ;
- d'honoraires et commissions pour 20 354k€ dont 1 085k€ d'honoraires de commissaires aux comptes, 5 708k€ d'honoraires d'avocats et conseils, de 5 974k€ d'honoraires de management fees EDF SA, de commissions sur caution d'emprunt et autres frais pour 4 010k€, de formation externe et frais d'actes pour 1 707k€ et de frais de marketing et communications pour 1 869k€
- de frais de déplacement pour 2 698k€.

Les autres charges pour 2 428k€ correspondent pour l'essentiel à la redevance de marque EDF ( 2 174k€).

### 7.3 Résultat financier

(en milliers d'euros)	31/12/2021	31/12/2020
Produits nets sur prêts et comptes courants	72 662	83 256
Autres produits ou charges financières	-4 321	-7 134
Coût de l'endettement	-490	-1 687
<b>Produits financiers nets</b>	<b>67 851</b>	<b>74 434</b>
Dividendes reçus (1)	181 223	84 728
Résultat de change net	-40 262	-39 247
Dotations nettes aux provisions (2)	-90 209	-16 461
<b>Résultat financier</b>	<b>118 603</b>	<b>102 972</b>

(1) En 2021, des dividendes ont été reçus des filiales suivantes :

- EDF EN Portugal..... 70 000 k€
- EDF EN UK ..... 41 278 k€
- EDF RENEWABLE USA ..... 49 650 k€
- EDF RENEUVELABLES FRANCE ..... 9 983 k€
- EDF RENEUVELABLES HELLAS ..... 9 978 k€
- Parc Eolien de Villesèque ..... 300 k€
- Divers ..... 34 k€

(2) Les principaux mouvements en 2021 sur les provisions pour dépréciation de participations et créances rattachées et sur les provisions pour risques financiers sont les suivants :

- EDF EN TK (titres et risques) ..... (-) 51 694 k€
- EDF Energies Nouvelles Réparties ..... (-) 35 849 k€
- EDF En Danemark ..... (-) 2 385 k€
- EDF En Développement (titres et risque) ..... 267 k€



#### 7.4 Résultat exceptionnel

(en milliers d'euros)	31/12/2021	31/12/2020
Produits exceptionnels sur opération de gestion	526	1
Autres produits exceptionnels sur opération en capital		118 564
Reprise sur provisions risques et charges exceptionnelles		
Reprise sur provisions risques et charges exceptionnelles		
Reprise amortissement dérogatoire		
<b>Total des produits exceptionnels</b>	<b>526</b>	<b>118 565</b>
Charges exceptionnelles sur opération de gestion	297	9 294
Autres charges exceptionnelles sur opération en capital		108 031
Dotation amortissement dérogatoire	589	589
<b>Total des charges exceptionnelles</b>	<b>887</b>	<b>117 914</b>
<b>Résultat exceptionnel</b>	<b>-361</b>	<b>651</b>

Le résultat exceptionnel 2021 est une perte de 361k€.

#### 7.5 Impôt sur les sociétés

Ventilation de l'impôt

Résultat avant impôt	Résultat avant impôt	Reintégration ou déduction divers	Impôt dû théorique	Résultat net après impôt	Résultat Fiscal
Résultat d'exploitation	-56 867	22 285	-9 683	-47 184	-34 582
Résultat Financier	118 803	-55 813	17 581	101 022	62 790
Résultat exceptionnel	-361	2 520	606	-965	2 160
Crédit impôt recherche	-2 196	0	-615	-1 581	-2 196
<b>TOTAL</b>	<b>59 180</b>	<b>-31 008</b>	<b>7 888</b>	<b>51 292</b>	<b>28 171</b>

Suivi des déficits fiscaux reportables

(en milliers d'euros)	Montant	Impôt différé actif
Solde des déficits au 31/12/2021	110 840	31 486
Déficits utilisés/ créés sur l'exercice	- 14 586	- 4 144
<b>Solde des déficits au 31/12/2021</b>	<b>96 254</b>	<b>27 342</b>

Le résultat fiscal est bénéficiaire à hauteur de 28 171k€. La charge d'impôts imputable au maximum étant de 14 586k€, le bénéfice imposable ressort à 13,6M€. L'impôt comptabilisé est donc de 3 694 k€ y compris la contribution sociale de 3.30%.





## 8. Autres informations

### 8.1 Charges à payer et Produits à recevoir

(en milliers d'euros)	31/12/2021	31/12/2020
Charges à payer	68 084	52 298
Produits à recevoir	17 564	12 322

Les charges à payer sont principalement composées de factures non parvenues pour 34 096k€ et des charges à payer sociales et fiscales pour 30 074k€.

Les produits à recevoir concernent des factures à établir principalement aux filiales des pays suivants : France pour 15 155k€ et Grèce pour 786K€.

### 8.2 Rémunérations des Dirigeants

#### Rémunérations des Dirigeants

Les rémunérations allouées au Président du conseil d'administration, aux Directeurs Généraux et Directeurs Généraux Délégués de la société EDF Renouvelables SA se sont élevées au cours de l'exercice 2021 à 622k€. Ces rémunérations étaient de 633k€ pour l'exercice 2020.

### 8.3 Frais de recherche et de développement

Le montant des frais de recherche et développement encourus en 2021 s'élève à 13 319k€. Ils comprennent des frais de personnel et des dépenses externes. Le montant ouvrant droit au crédit d'impôt recherche est de 4 484k€.

### 8.4 Compte personnel de formation

En application de la loi du 5 mars 2014 relative à la formation professionnelle, à l'emploi et à la démocratie sociale, le Compte Personnel Formation a vu le jour à compter du 1er janvier 2015, disponible tout au long de la vie professionnelle. Le CPF remplace désormais le Droit Individuel à la Formation (DIF) et permet d'accéder à des formations qualifiantes favorisant l'évolution professionnelle et répondant aux besoins du marché de l'emploi. Les droits acquis sont conservés tout au long de la vie professionnelle, même en cas de changement d'entreprise ou de chômage. A la différence du DIF, le CPF n'est pas géré par l'entreprise mais par la Caisse des Dépôts et Consignations.

### 8.5 Effectif moyen

Composition de l'effectif	2021	2020
Cadres	736	609
Employés	88	65
<b>TOTAL</b>	<b>824</b>	<b>674</b>

L'effectif moyen est en forte augmentation du fait des recrutements de l'année, notamment dans le cadre des projets offshore sur la base de Saint Nazaire.

### 8.6 Information sur les risques de taux et de change

EDF Renouvelables SA est exposée au risque de change car elle finance ses filiales en compte courant en devises, principalement en dollar américain, dollar canadien, en peso mexicain, en dirham marocain, en shekel israélien, zloty polonais, rand sud-africain et en livre sterling. En outre, elle centralise toutes les opérations de couverture pour le compte de ses filiales (achats de devises pour la construction des parcs).

La politique de la société consiste à adosser systématiquement ces créances en devises à des instruments dérivés dont les variations de juste valeur permettent de neutraliser le risque de change dans son compte de résultat consolidé.

Toutefois, dans les comptes sociaux, les gains et pertes latents de ces opérations ne sont pas toujours comptabilisés de manière symétrique, ce qui donne lieu à la constatation d'un résultat de change.

EDF Renouvelables SA est exposée au risque de taux provenant principalement des tirages sur ses lignes de crédit « corporate » indexées sur un taux variable. EDF Renouvelables S.A. gère ce risque en souscrivant des instruments dérivés tels que des swaps et option de taux.

#### Instruments financiers au 31 décembre 2021





Contre valeur en milliers d'euros	Échéance < 1AN		Échéance > 1 AN > 5 ANS	
Option				
Achat à Terme	26 415	676 430	-90	20 132
Vente à Terme	-122 693	2 824 840		
<b>TOTAL</b>	<b>-96 278</b>	<b>3 501 270</b>	<b>-90</b>	<b>20 132</b>

### 8.7 Transactions avec les entreprises et les parties liées

Éléments concernant les entreprises liées et les participations au 31-12-2021 (en milliers d'euros)		
POSTES	MONTANTS CONCERNANT LES ENTREPRISES	
	Liées	Avec lesquelles la Société a un lien de participation
Créances rattachées à des participations	432 761	
Créances clients & comptes rattachés	61 756	10 043
Comptes courants	3 999 527	5 536
Emprunts et dettes financières divers	2 326 558	
Produits de participation	181 223	
Autres produits financiers	101 109	
Charges financières	31 341	

Les transactions effectuées avec lesquelles la société a un lien de participation correspondent à des transactions avec des sociétés non consolidées en intégration globale par EDF Renouvelables SA. Ces transactions sont conclues à des conditions courantes de marché.

### 8.8 Engagements hors bilan

(En milliers d'euros)	31/12/2021	< 1an	1 à 5 ans	> 5 ans
Garanties données (1)	4 889 668	518 644	1 940 052	2 430 972
Autres engagements	19 943			19 943
<b>Engagements donnés</b>	<b>4 909 611</b>	<b>518 644</b>	<b>1 940 052</b>	<b>2 450 915</b>
Lignes de crédit EDF non tirées	1 207 000	1 207 000		
Engagements de financement reçus de partenaires	0			
<b>Engagements reçus</b>	<b>1 207 000</b>	<b>1 207 000</b>	<b>0</b>	<b>0</b>

(1) Les garanties données comprennent des garanties liées aux activités opérationnelles pour 2 943 207k€ et des garanties financières données pour 1 946 461k€.

### 8.9 Société consolidante

EDF Renouvelables S.A. établit des comptes consolidés et est elle-même consolidée par intégration globale par EDF SA.



### 9. Tableau des filiales et des participations au 31 décembre 2021

FILIALES ET PARTICIPATIONS	Pays	Capital (IDEV)	Capitaux propres (IDEV)	% détenu	Valeur brute des titres (€)	Perte consentie (idev)	Résultat net (IDEV)	Dividendes reçus (IDEV)	CA HT (IDEV)
<b>1. Filiales (plus de 50% du capital)</b>									
EDF EN South Africa	Afrique du Sud		-313 622 ZAR	100,0%	0 EUR	1 113 300 ZAR	-43 403 ZAR		87 845 ZAR
EDF EN Deutschland	Allemagne	26 EUR	4 983 EUR	100,0%	2 760 EUR	47 786 EUR	222 EUR		755 EUR
EDF EN UK	Angleterre	33 084 GBP	44 230 GBP	100,0%	46 085 EUR	287 746 GBP	34 937 GBP	35 000 GBP	-
EDF EN BELGIUM	Belgique	7 052 EUR	9 469 EUR	100,0%	7 061 EUR	66 784 EUR	-575 EUR		-
EDF EN DO BRAZIL	Brésil	328 177 BRL	181 717 BRL	100,0%	88 000 EUR	195 000 BRL	-46 138 EUR		40 035 EUR
EDF EN CANADA	Canada	110 002 CAD	811 489 CAD	100,0%	91 414 EUR	-32 044 CAD	44 191 CAD		224 481 CAD
EDF EN CHILE	Chili	2 USD	-100 119 USD	100,0%	1 EUR	177 203 USD	-1 337 USD		-
EDF EN Hong Kong	Chine	10 HKD	-122 573 HKD	100,0%	1 EUR	262 017 USD	-22 558 HKD		-
EDF EN DENMARK A/S	Danemark	4 700 DKK	28 433 DKK	100,0%	5 800 EUR	17 768 DKK	-1 203 DKK		-
EDF EN EGYPT	Egypte	889 EGP	-16 851 EGP	99,0%	46 EUR	1 125 USD	-6 108 EGP		8 714 EGP
EDF EN Iberica	Espagne	1 350 EUR	832 EUR	100,0%	1 350 EUR	0 EUR	-380 EUR		-
EDF EN INTERNATIONAL	France	4 176 EUR	-23 198 EUR	100,0%	7 253 EUR	66 816 EUR	-1 285 EUR		-
EDF EN France	France	100 500 EUR	176 636 EUR	100,0%	171 767 EUR	372 826 EUR	44 012 EUR	9 983 EUR	17 789 EUR
EDF EN DEVELOPPEMENT	France	37 EUR	-5 682 EUR	100,0%	37 EUR	-4 146 EUR	-1 615 EUR		19 255 EUR
EDF EN FUNDING	France	37 EUR	-11 406 EUR	100,0%	37 EUR	-2 307 104 EUR	5 285 EUR		-
ENR REPARTES	France	94 115 EUR	-145 710 EUR	100,0%	378 081 EUR	182 895 EUR	-35 157 EUR		-
EDF EN INDIA	France	5 EUR	-7 881 EUR	100,0%	5 EUR	45 088 EUR	-1 293 EUR		-
EDF EN HELLAS	Grèce	7 127 EUR	137 528 EUR	100,0%	173 017 EUR	25 000 EUR	14 453 EUR	9 978 EUR	5 082 EUR
EDF EN INDIA WIND	France	5 EUR	-11 584 EUR	100,0%	5 EUR	78 612 EUR	-3 048 EUR		-
EDF EN ISRAEL	Israël	1 ILS	-95 833 ILS	100,0%	4 428 EUR	1 470 606 ILS	-3 702 ILS		24 472 ILS
FILIALES ET PARTICIPATIONS	Pays	Capital (IDEV)	Capitaux propres (IDEV)	% détenu	Valeur brute des titres (€)	Perte consentie (idev)	Résultat net (IDEV)	Dividendes reçus (IDEV)	CA HT (IDEV)
<b>1. Filiales (plus de 50% du capital)</b>									
EDF EN MAROC	Maroc	19 600 MAD	-136 879 MAD	100,0%	6 553 EUR	102 436 MAD	-26 005 MAD		15 187 MAD
EDF EN Mexico	Mexique	1 203 946 MXN	-119 099 MXN	100,0%	79 371 EUR	1 511 569 MXN	-33 707 MXN		-9 703 MXN
EDF EN POLSKA	Pologne	400 PLN	-201 980 PLN	100,0%	102 EUR	849 763 PLN	4 002 PLN		1 524 PLN
EDF EN Portugal	Portugal	400 EUR	-114 841 EUR	100,0%	400 EUR	7 233 EUR	123 226 EUR	70 000 EUR	673 EUR
BASARBI	Roumanie	NC		100,0%	1 EUR		NC		NC
GALATI	Roumanie	NC		100,0%	1 EUR		NC		NC
HUSI	Roumanie	NC		100,0%	1 EUR		NC		NC
ENR EGE	Turquie	21 963,00 TL	-3 831 TL	100,0%	46 684 EUR		-67 986,00 TL		-
EDF RENEWABLE ENERGY	USA	1 700 001 USD	828 142 USD	100,0%	1 635 288 EUR	837 109 USD	-38 876 USD	56 670 USD	4 941 USD
RUTURN	France	1 714 EUR	353 319 EUR	92,73%	282 850 EUR	114 547 EUR	14 272 EUR		87 708 EUR
EDF EN COLOMBIA	Colombie	87 272 COP				2 097 EUR			
EDF RENEWABLE IRLAND	Irlande		10 991 EUR	51,0%	9 180 EUR	38 148 EUR	-4 800 EUR		937 EUR
EDF RENEWABLES AUSTRALIA	Australie			100,0%	0 EUR	4 535 AUD	-2 466 AUD		-580 AUD
EDF RE SAUDI A RABIA	Arabie Saoudite	203 SAR		100,0%	48 EUR	1 688 SAR			
EDF REVIENTNAM	Vietnam	2 754 000 VND		100,0%	348 EUR		-15 280 382 VND		
FILIALES ET PARTICIPATIONS	Pays	Capital (IDEV)	Capitaux propres (IDEV)	% détenu	Valeur brute des titres (€)	Perte consentie (idev)	Résultat net (IDEV)	Dividendes reçus (IDEV)	CA HT (IDEV)
<b>2. Participations (10 à 50 % du capital)</b>									
SAS LUC SUR ORBIEU	France	38 EUR	7 034 EUR	10,0%	4 EUR		743 EUR		2 195 EUR
SAS CASTANET	France	38 EUR	5 703 EUR	10,0%	4 EUR		697 EUR	30 EUR	2 300 EUR
SAS VILLESEQUE	France	38 EUR	35 061 EUR	10,0%	4 EUR		3 095 EUR	300 EUR	10 184 EUR
SITA C	Inde	200 INR	-113 849 INR	10,0%	0 EUR		-111 344 INR		210 543 INR
SUKAVALA RENEWABLE	Inde	319 438 INR	471 057 INR	10,0%	2 EUR		89 588 INR		864 814 INR
RRARTODA RENEWABLE	Inde	181 157 INR	184 865 INR	10,0%	1 EUR		8 008 INR		340 775 INR
RAIPAR	Inde	192 198 INR	-154 810 INR	10,0%	1 EUR		-43 139 INR		238 104 INR