



**DERICHEBOURG
ENVIRONNEMENT**



Projet d'affinerie de plomb sur le site de REVIVAL – Derichebourg

--

À Castine en Plaine (14)

--

Dossier d'Autorisation environnementale
PJ n°47 : Capacités techniques et financières



Rapport n°131831 | version A – mercredi 19 mars 2025

Projet suivi par Elsa LEPRIEUR – 06.03.93.08.58 – elsa.leprieur@anteagroup.fr

Sommaire

1.	Présentation du Groupe DERICHEBOURG ENVIRONNEMENT.....	3
2.	Présentation du site de REVIVAL	5
3.	Capacités humaines et techniques du site	7
3.1.	Capacités humaines.....	7
3.1.1.	Effectifs	7
3.1.2.	Horaires de fonctionnement.....	8
3.2.	Capacités techniques.....	8
3.3.	Certifications	9
3.3.1.	Groupe DERICHEBOURG ENVIRONNEMENT	9
3.3.2.	Site de REVIVAL	10
4.	Capacités financières du site	11
4.1.	Chiffres d'affaires	11
4.1.1.	Groupe DERICHEBOURG ENVIRONNEMENT	11
4.1.2.	Site REVIVAL	11
4.2.	Plan de financement.....	11
4.3.	Garanties financières.....	11

Table des figures

Figure 1 : Organigramme de l'activité Recyclage du groupe DERICHEBOURG ENVIRONNEMENT	4
Figure 2 : Organigramme fonctionnel	7

Table des tableaux

Tableau 1 : Présentation administrative du site de REVIVAL	5
Tableau 2 : Localisation des zones d'activités du site	6
Tableau 3 : Capacités de prise de charge	9
Tableau 4 : Chiffres d'affaires.....	11

1. Présentation du Groupe DERICHEBOURG ENVIRONNEMENT

Le groupe DERICHEBOURG ENVIRONNEMENT comprend au total 5 920 collaborateurs dans 13 pays différents et comptant 289 implantations dans le monde.

Le groupe DERICHEBOURG est un opérateur de référence, au plan international, du recyclage des déchets métalliques, et des services aux collectivités. L'offre de DERICHEBOURG couvre la filière de recyclage des déchets ferreux et non ferreux, depuis la collecte jusqu'à la valorisation, et différentes prestations de collecte des déchets ménagers pour le compte des collectivités.

De par la nature de son activité historique, le Groupe contribue à la préservation des ressources naturelles (minerai de fer, cuivre, bauxite, etc) tout en diminuant les quantités de déchets éliminés. Au cours de l'exercice 2022-2023, le groupe DERICHEBOURG a recyclé 4,7 millions de tonnes de déchets ferreux et 770 millions de tonnes de déchets métalliques non ferreux. Il a traité en particulier 561 500 tonnes de véhicules hors d'usage (VHU) et 334 000 tonnes de déchets d'équipements électriques et électroniques (DEEE). Ce faisant, il a ainsi permis d'éviter le rejet dans l'atmosphère de l'équivalent de 8 millions de tonnes de CO₂.

Dans la continuité de cette activité de traitement de déchets métalliques, DERICHEBOURG est intégré verticalement sur l'aluminium et le plomb grâce à deux affineries d'aluminium en France et une en Espagne ainsi qu'une affinerie de plomb en Espagne. En 2023, le groupe DERICHEBOURG a produit 35 490 tonnes de lingots de plomb.

L'organigramme de l'activité Recyclage du groupe est présentée ci-dessous

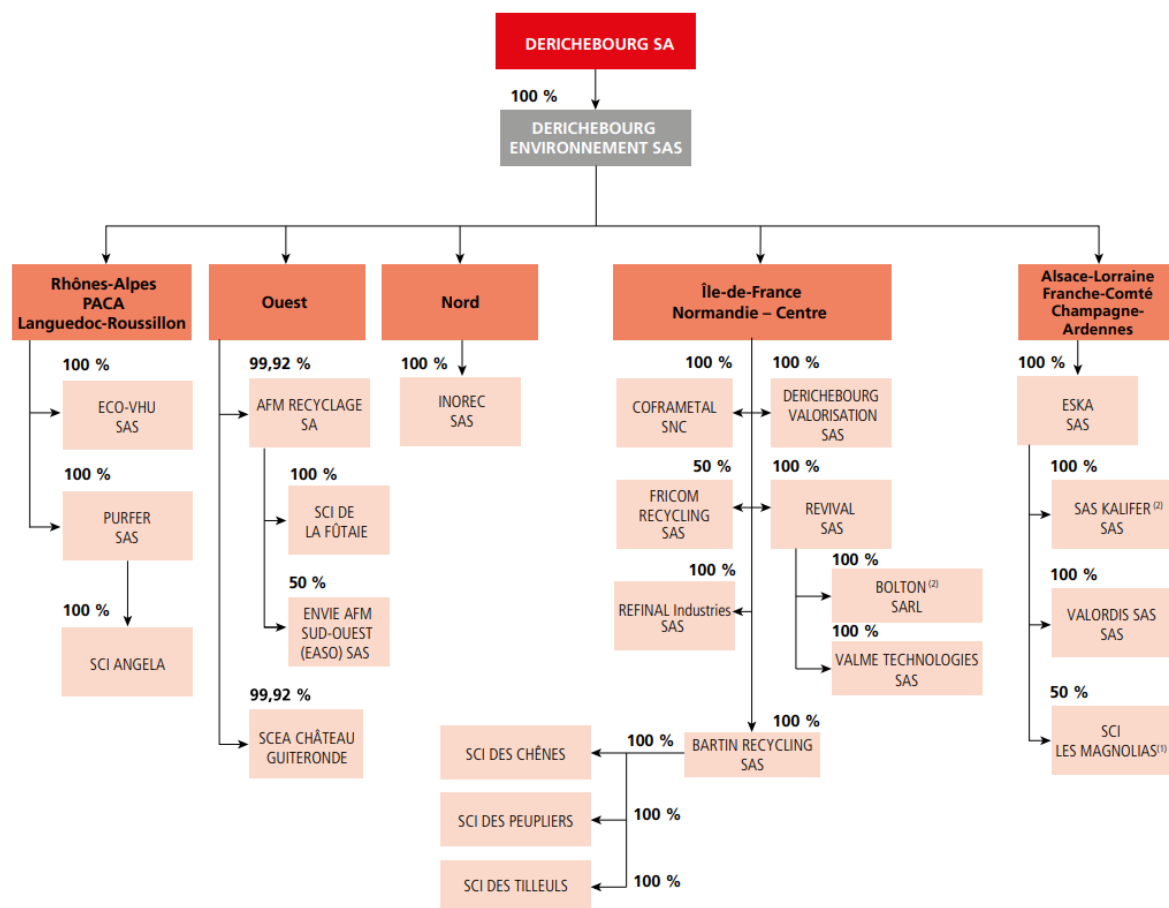


Figure 1 : Organigramme de l'activité Recyclage du groupe DERICHEBOURG ENVIRONNEMENT

REVIVAL est l'une des 4 filiales de branche DERICHEBOURG Environnement qui s'étend à travers les Hauts de France, l'Île de France, la Normandie et le Centre Val-de-Loire.

2. Présentation du site de REVIVAL

Le site REVIVAL est installé sur le territoire de la commune de Rocquancourt (maintenant comprise dans la commune de Castine en Plaine) depuis 1914.

En 1968, la société Guy Dauphin Environnement reprend une partie de l'ancienne mine de May-sur-Orne et installe une première installation de traitement (broyeur à tournures et presse à ferrailles).

En 1975, le site GDE poursuit son développement par l'implantation d'ateliers de stockage de métaux et de transformateur aux PCB, une presse à cisaille ainsi qu'une station-service.

En 1992, la société met en place une nouvelle activité de recyclage de batteries.

En septembre 2009, l'unité de recyclage des batteries est améliorée avec notamment l'installation d'un cristalliseur pour la production de sulfate de sodium à partir de l'acide sulfurique contenu dans les batteries.

Depuis 2022, la société a été rachetée par le Groupe DERICHEBOURG et devient une nouvelle entité REVIVAL DERICHEBOURG.

Les principaux éléments administratifs du site REVIVAL - DERICHEBOURG Environnement sont présentés ci-dessous :

Tableau 1 : Présentation administrative du site de REVIVAL

Raison sociale	Site REVIVAL
Adresse du siège social	59 880 – Saint SAULVE
Adresse du site	BP 5, 14540 Rocquancourt – Castine en Plaine
N° SIRET	616 620 092 000 83
Forme juridique	Société par actions simplifiées (SAS)
Code APE	3832 Z
Capital social	17 257 632,00 €
Président (Groupe DERICHEBOURG)	Thomas DERICHEBOURG

Le site de REVIVAL est spécialisé dans la préparation de matières premières secondaires à partir de sous-produits métalliques, de véhicules hors d'usage (Plomb), de DIB de papiers – cartons ainsi que différents types de gisements en quantités moindres.

Les bâtiments présents sur le site ainsi que les activités qui y sont associées sont listés dans le tableau suivant.

Tableau 2 : Localisation des zones d'activités du site

	Bâtiments	Surface (m ²)	Activité
Divers	Vestiaires	217,5	/
	Vestiaires (dôme)	300	/
	Réfectoire	287	/
	Bureaux	1 450	Administratif
	Bascule PL	67	Réception marchandise
Partie Nord	Plastique	1 255	/
	Papier / Carton	6 784	Réception de matériaux pré triés et presse pour mise en balles
	Détail (Métaux non ferreux)	3 061,5	Réception / stockage métaux
	Bâtiment DEEE	2 420	Réception / stockage DEEE Traitement DEEE (zone I)
	Zone I		Déjanteuse
	Maintenance	1 260	Maintenance
	Stock pièces maintenance	481	Stockage pièce détachées
	Batterie	5 060	Traitement batteries
PST	Bâtiment A	4 900	Stockage de RB Lourds
	Bâtiment A'	1 080	Stockage de métaux
	Bâtiment B	925	Post traitement des Résidus de Broyage
	Bâtiment C	220	
	Bâtiment D	972	
	Bâtiment E	648	
	Bâtiment E.S.R	1 470	
	Bâtiment G	2 870	Stockage RB Légers
	Bâtiment H	1 332	Nettoyage des RB Légers
	Bâtiment K	1 263	Récupération des plastiques
	Bâtiment L	1 180	Lavage broyage des plastiques
	Auvent Bâtiment L	900	Stockage des big-bags de produits
	Bâtiment M	435	Compactage et stockage CSR

3. Capacités humaines et techniques du site

3.1. Capacités humaines

3.1.1. Effectifs

Au total, le groupe DERICHEBOURG ENVIRONNEMENT emploie 2685 personnes pour l'activité recyclage en France.

La société DERICHEBOURG ENVIRONNEMENT emploie actuellement 150 personnes sur le site de Revival à Castine en Plaine dont 30 aux services administratifs. L'organisation fonctionnelle du site s'articule de la façon suivante :

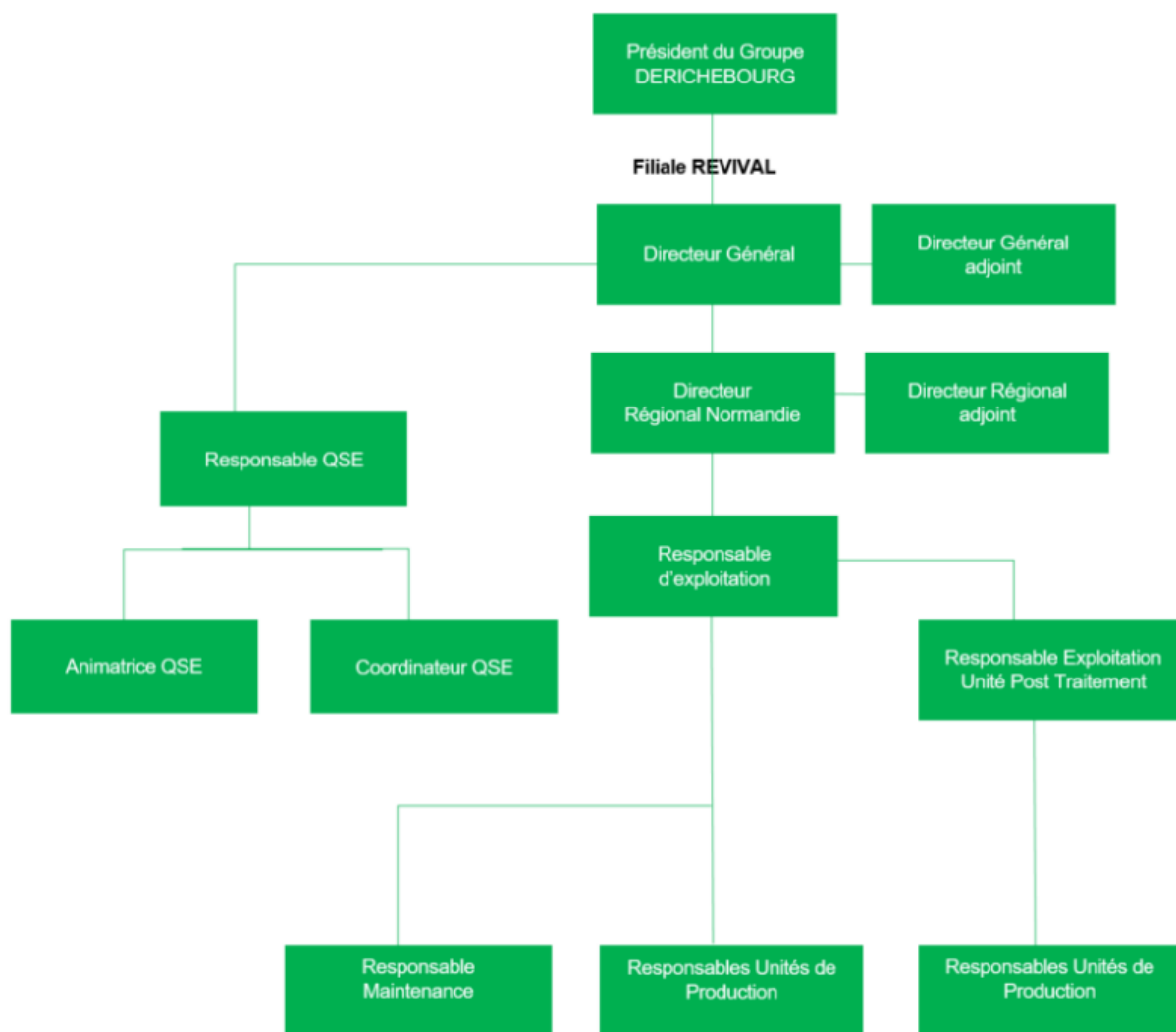


Figure 2 : Organigramme fonctionnel

En complément, le projet créera sur le site 80 emplois directs dans les fonctions support et technique du site.

3.1.2. Horaires de fonctionnement

Le site est en fonctionnement du lundi 6h00 au samedi 12h00. Les horaires de travail pratiqués se différencient en fonction des secteurs d'activité.

Les horaires de fonctionnement maximum des différentes activités sont les suivantes :

- Broyage de métaux ferreux et récupération de VHU : 7h00 à 19h00 ;
- Tri, cisailage, découpe au chalumeau : 7h00 à 20h00 ;
- Atelier de traitement des résidus de broyage : pas de limitation d'horaire ;
- Batteries (réception, broyage et séparation des différents composants de batteries au plomb) : pas de limitation d'horaire ;
- Papiers / cartons (réception de matériaux pré triés et presse pour mise en balles) : pas de limitation d'horaire
- Plastiques (réception, tri et broyage de déchets plastiques ainsi que des plastiques issus des autres chaînes de traitement du site, notamment VHU) : pas de limitation d'horaire ;
- Déchets industriels banals (réception et tri de déchets industriels banals) : 7h30 à 19h30
- Déchets d'équipements électriques et électroniques (réception, tri et déchiqueteur) : 7h30 à 12h00 et de 13h00 à 17h00
- Déchets verts (réception, tri et broyage de bois et déchets verts) : 6h00 à 23h00 ;
- Réception des particuliers (métaux) : 7h30 à 12h00 et de 13h00 à 17h00 ;
- Réception autres chargements : 7h30 à 19h30.

Le site est sous surveillance permanente (24h/24 et 7j/7) soit par le personnel d'accueil soit par une société de surveillance.

Au total, environ 150 personnes travaillent actuellement sur le site dont 30 aux services administratifs, sur une plage horaire 7h-20h.

Le projet fonctionnera selon ces mêmes horaires et périodes de fonctionnement. Ces horaires sont toutefois susceptibles d'être aménagés en fonction notamment des exigences de production.

3.2. Capacités techniques

Implantée à Rocquancourt – Castine-en-Plaine (14) elle est spécialisée dans la collecte et le traitement des déchets avec récupération et la préparation de matières premières secondaires à partir de sous-produits métalliques, de véhicules hors d'usage, de déchets d'équipements électriques et électroniques (DEEE), de batteries hors d'usage (Plomb), de DIB de papiers – cartons.

Ces différentes opérations ont pour but de faciliter la valorisation des produits de récupération et d'optimiser les coûts de transport en orientant, vers les filières de recyclage, des lots homogènes de matières.

Ce site regroupe plusieurs types d'activités dont :

- Une activité « ferrailles et métaux » (réception, broyage, tri, cisailage, oxycoupage et post-traitement des résidus provenant du broyage des véhicules hors d'usage) ;
- Une activité « dépollution des VHU » (réception, dépollution et broyage des véhicules hors d'usage) ;
- Une activité « résidus de broyage » relative au traitement des résidus de broyage générés ;

- Une activité « DEEE » (réception, dépollution et broyage des déchets d'équipements électriques et électroniques) ;
- Une activité « batterie » (réception, broyage et séparation des différents composants de batteries au plomb) ;
- Une activité « DIB » (réception et tri de déchets industriels banals) ;
- Une activité « plastique » réception, tri et broyage de déchets plastiques ainsi que des plastiques issus des autres chaînes de traitement du site, notamment VHU) ;
- Une activité « déchets de bois » (réception, tri et broyage de bois et déchets verts) ;
- Une activité « papiers – cartons » (réception de matériaux pré triés et presse pour mise en balles).

Le projet concernera plus particulièrement l'activité « batterie », puisque le projet prévoit la construction d'une fonderie et d'une affinerie de plomb pour la valorisation des batteries en plomb en lingots de plomb.

Le site est capable de traiter jusqu'à 75 000 tonnes de batteries par an au maximum. Le tableau suivant présente le nombre de batteries prises en charge chaque de 2020 à 2023 :

Tableau 3 : Capacités de prise de charge

Eléments	2020	2021	2022	2023
Nombre de batteries prises en charge	29 705	44 181	41 884	46 649

L'ensemble des installations sera exploité par la société DERICHEBOURG ENVIRONNEMENT.

Le site sera soumis à la réglementation des Installations Classées pour la Protection de l'Environnement (ICPE). Les installations feront l'objet d'une demande d'autorisation auprès de la préfecture (objectif de ce dossier), et d'un arrêté préfectoral d'autorisation d'exploiter fixant les dispositions que l'exploitant devra respecter pour assurer la protection de l'environnement, de la santé et de la sécurité publiques (air, eau, bruit, ...).

Par ailleurs, le projet est visé par la directive IED (Industrial Emissions Directive) – BREF NFM (Industrie des métaux non ferreux) datant de juin 2016 et BREF WT (Traitement des déchets) datant d'août 2018. A ce titre, les meilleures techniques disponibles (MTD) applicables au projet seront mises en œuvre (PJ 57 du DAE).

3.3. Certifications

3.3.1. Groupe DERICHEBOURG ENVIRONNEMENT

A la fin de l'exercice, 73 % des sites du groupe sont certifiés ISO 45001 (Seule norme depuis 2022 applicable pour le Système de management de la sécurité, santé au travail). Depuis l'année 2022, 48 sites supplémentaires ont obtenu cette certification.

Des relais sécurité/QSE sont chargés de déployer les programmes de prévention des risques sur chacune des filiales. Le Groupe veut également développer les formations avec une progression du nombre d'heures de formation dispensées (+5,3% par rapport à l'exercice précédent).

Les systèmes de management mis en place dans les différentes filiales sont pour la plupart certifiés ISO 9001 (80,4 % des sites en 2023).

3.3.2. Site de REVIVAL

Le site de REVIVAL à Castine en Plaine possède les certifications suivantes :

- La certification A 4094 : 2018 qui définit les exigences concernant la compétence des laboratoires autorisés pour la délivrance des étalons de référence de transfert optique de niveau 3 ;
- La certification ISO 9001 qui est une norme internationale qui détermine les bonnes pratiques pour avoir un système de management de la qualité (SMQ) ;
- La certification ISO 14001 qui définit les exigences d'un système de management environnemental (SME) ;
- La certification ISO 45001 qui définit les systèmes de management de la santé et de la sécurité au travail.

4. Capacités financières du site

4.1. Chiffres d'affaires

4.1.1. Groupe DERICHEBOURG ENVIRONNEMENT

Le chiffre d'affaires pour l'activité du groupe en France en 2023 s'élève à 2 541 milliards euros et à 2 936 milliards euros pour l'année 2022.

4.1.2. Site REVIVAL

Les chiffres d'affaires des 4 dernières années sont présentés ci-dessous.

Tableau 4 : Chiffres d'affaires

Eléments	2020	2021	2022	2023
Chiffre d'affaires net	86 329 670 €	145 895 208 €	169 989 628 €	145 561 782 €

4.2. Plan de financement

Le projet sera auto-financé pour sa plus grande partie. Des demandes de subventions ont été déposées pour un montant qui pourra au maximum représenter 20% des coûts totaux du projet. Ces demandes de subventions sont les suivantes :

- Appel à projet ORMAT, ADEME ;
- Dispositifs Fonds Vert, Région ;
- Dispositifs FEDER, Fonds européens en région.

Le montant prévisionnel du projet est précisé dans le tableau suivant :

DEPENSES	COÛTS
Equipements/investissements : Aménagements et constructions	7 650 000,00 €
Equipements/investissements : Équipements process	18 520 000,00 €
Equipements/investissements : Équipements de transport	120 000,00 €
Equipements/investissements : Matériel informatique	25 000,00 €
Equipements/investissements : Ingénierie	430 000,00 €
Maîtrise d'œuvre (MOE)	129 924,00 €
Fonctionnement : Prestations extérieures - Formation / Communication / Animation	325 000,00 €
TOTAL DES DEPENSES	27 199 924,00 €

4.3. Garanties financières

Les installations classées « Seuil Haut » au regard des seuils fixés par la nomenclature des ICPE sont soumises à l'obligation de constitution de garanties financières en application du 3° de l'article R. 516-1 du Code de l'Environnement et conformément au point II de l'article R. 511-10 du Code de l'Environnement.

Ces garanties visent à assurer en cas de défaillance de l'exploitant :

- la surveillance et le maintien en sécurité de l'installation en cas d'évènement exceptionnel susceptible d'affecter l'environnement ;
- les interventions en cas d'accident ou de pollution.

Le calcul du montant des garanties financières à constituer par REVIVAL a été réalisé sur la base de la circulaire n° 97-103 du 18 juillet 1997 relative aux garanties financières pour les installations figurant sur la liste prévue à l'article 7-1 de la loi du 19 juillet 1976 détaillant la méthode de calcul de ces garanties.

La PJ n°60 constitue ainsi la proposition de calculs des garanties financières pour l'ensemble du site REVIVAL à Castine en Plaine.

La société REVIVAL- DERICHEBOURG ENVIRONNEMENT dispose donc des capacités financières suffisantes pour mener à bien son projet et exploiter le site dans le respect de l'environnement et des règles de sécurité.