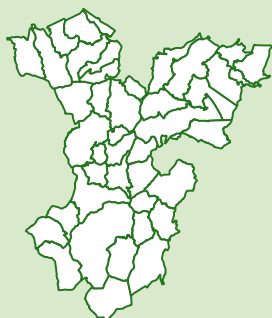


Document d'arrêt



PLAN LOCAL D'URBANISME INTERCOMMUNAL

5. Annexes

5.2 Annexes sanitaires

5.2.1 Notice relative aux réseaux et déchets

Pièce n°5.2.1

Arrêté par délibération du
Conseil Communautaire : 03/07/2025

Approuvé par délibération du
Conseil Communautaire :

LES DECHETS MENAGERS SUR LA CCTV

Source : Communauté de Communes, SICTOM du Val de Saône

Gestion du service :

Le SICTOM du Val de Saône organise et gère la collecte des ordures ménagères et du tri du territoire de la Communauté de Communes du Triangle Vert. Le traitement des déchets est confié au SYTEVOM.

Collecte des déchets :

Les ordures ménagères (poubelle grise) et les emballages (poubelle jaune) sont collectés en porte-à-porte tous les 15 jours.

Les autres déchets doivent être apportés en déchetterie ou en Points d'Apport Volontaire (PAV : biodéchets et verre). Les déchets organiques peuvent aussi être compostés par les particuliers (achat possible de composteur auprès du SICTOM).

Les points d'apport volontaire sont gérés par le SICTOM. Sur la CCTV, il faut noter la présence de PAV biodéchets sur la plupart des communes (526 PAV sur l'ensemble du SICTOM). Leur mise en place se poursuit et à terme toutes les communes devraient être équipées. Les quantités collectées sont en fortes hausses depuis le début de ce service en 2016 (5 kg/hab en 2022, soit 433.52 tonnes).

Le SYTEVOM gère les 29 déchetteries réparties sur le territoire de la Haute-Saône. Sur la CCTV, il y a présence d'une déchetterie à Saulx. Des déchetteries sont aussi présentes à proximité sur les communes de Quincey, Esprels, Lure et Saint-Sauveur.

En 2022, 247.24 kg/hab ont été apportés en déchetterie sur le territoire du SICTOM.

Enfin, la CCTV présente d'une ressourcerie (association Res'urgence) pour les objets qui peuvent être remis en état (présence de bennes spécifiques dans les déchèteries, 71.15 tonnes collectés en 2022).

Traitement des déchets :

Les déchets ménagers collectés sont valorisés pour la production d'énergie au centre de Noidans-le-Ferroux, géré par le SYTEVOM. Les quantités collectées sont stables, autour de 110 kg/hab/an depuis plus de 10 ans. Les emballages collectés sont triés par le SYTEVOM puis envoyés vers une filière de valorisation matière adaptée. Les quantités collectées sont stables, autour de 65 kg/hab/an depuis plus de 10 ans.

Les biodéchets apportés dans les points d'apports volontaire sont compostés sur la plate-forme de Montigny-les-Vesoul.

Les verres apportés au PAV sont recyclés en verre neufs (bouteilles, bocaux,...). Les quantités de verre apportées sont stables, entre 40 et 45 kg/hab/an depuis plus de 10 ans.

Les déchets apportés en déchetterie sont recyclés, sauf :

- les déchets verts qui sont compostés,
- les déchets inertes (terres, béton, brique,...) qui sont stockés dans des centres spécifiques,
- les huiles et hydrocarbures, qui font l'objet d'une valorisation énergétique,
- les autres déchets non valorisables, qui sont enfouis dans un centre de stockage de déchets non dangereux.

Déchets acceptés en déchetterie :

Les déchets non-dangereux :



Bois



Cartons



Déblais/Gravats



Déchets verts



Encombrants



Métaux



Réutilisation / Réemploi



Verres



Mobilier



Cartouches d'encre



Huiles de friture



Plâtre et plaque de plâtre



Textiles



Petits appareils ménagers



Radiographies

Les déchets toxiques ou dangereux :



Déchets électriques & électroniques



Déchets diffusion spécifique (DDS)



Batteries



Piles et accumulateurs



Huiles de vidange

Veuillez à ne pas mélanger ces déchets avec les déchets non dangereux lors de l'acheminement en déchetterie.

Les déchets refusés et les solutions de traitement :

Les déchets ménagers : les ordures sont à mettre en sac dans le bac à ordures ménagères, les emballages doivent être déposés dans le bac de tri.

Une cuve à fioul : elle doit être dépolluée par un spécialiste qui vous délivra un certificat de dépollution. Elle pourra ensuite être récupérée par un ferrailleur.

Les bouteilles de gaz, extincteurs : ils doivent être retournés au distributeur.

L'amiante, le fibrociment : ces matériaux sont repris en filière spécifique, par un repreneur agréé ou via une campagne de récupération Sytevom.

Les cendres et suies : elles sont à déposer dans le compost.

Les médicaments : ils doivent être retournés en pharmacie, les boîtes vides sont à déposer dans le bac de tri.

Les cadavres d'animaux : contactez le repreneur d'une filière sanitaire agréée.

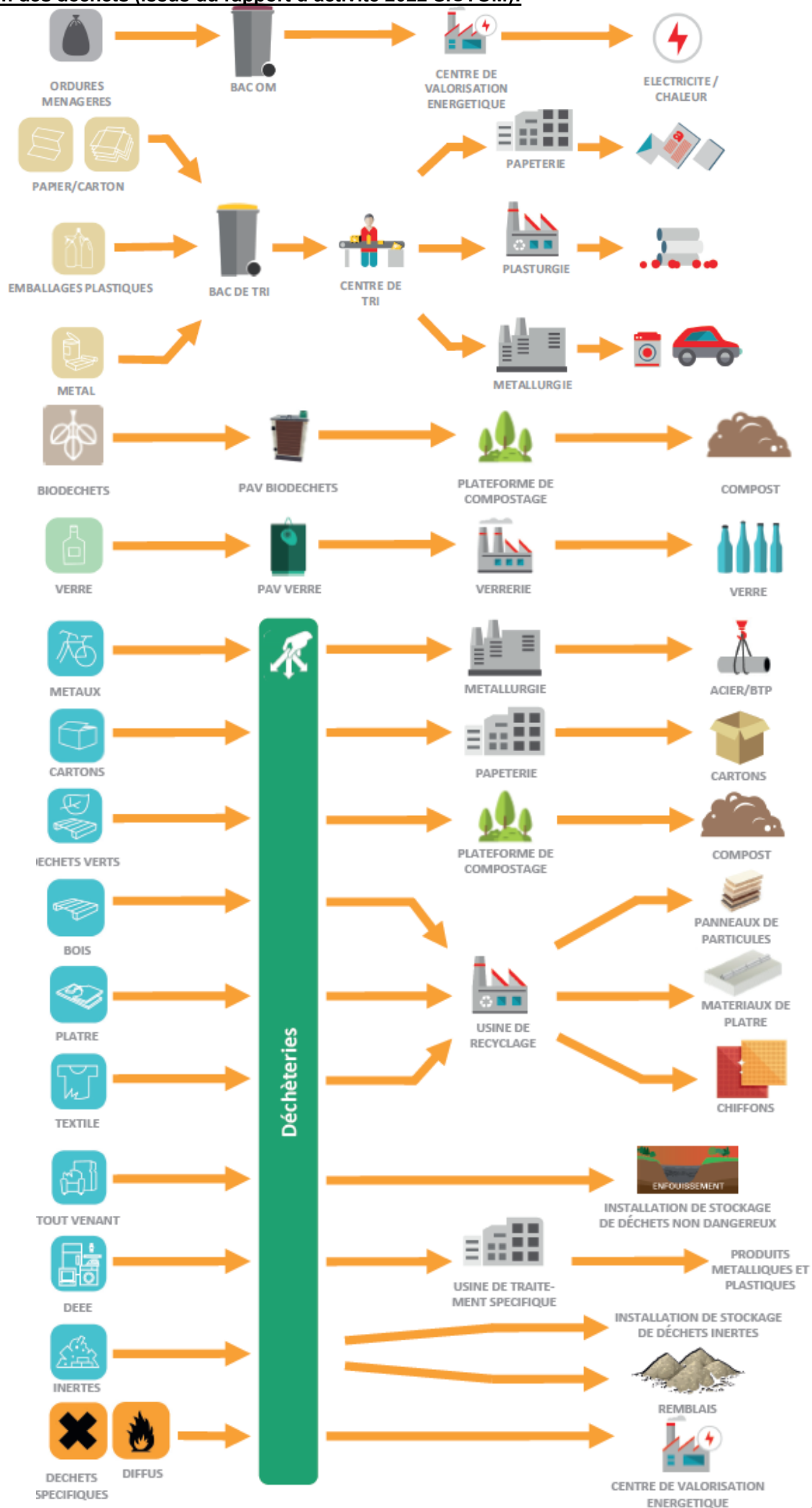
Les pneus : les pneumatiques agricoles, de poids lourds et d'ensilage sont repris par les garages.

Les carcasses de voiture : des centres agréés récupèrent les véhicules hors-d'usage.

Les sacs poubelles fermés.

Cette liste est non-exhaustive. L'agent se réserve le droit de refuser d'autres types de déchets.

Gestion des déchets (issus du rapport d'activité 2022 SICTOM):



L'EAU POTABLE SUR LA CCTV

Sources : communes, syndicats, SISPEA, AGORA

➤ Gestion du réseau d'eau potable.

Les 42 communes de la CCTV gèrent leur alimentation en eau potable de manières différentes :

- 27 communes sont adhérentes à des syndicats qui assurent l'ensemble des postes : production d'eaux, transport et distribution,
- 1 commune fait partie d'un syndicat qui assure le transport et la distribution mais qui achète son eau à un autre syndicat (plus de ressource propre),
- 11 communes assurent directement la distribution de l'eau sur leur territoire, mais achètent leur eau à une autre structure,
- 3 communes gèrent directement l'ensemble des postes.

Une étude est en cours pour le transfert de la compétence eaux potables des communes vers la communauté de communes du Triangle Vert. Elle n'a pas abouti suite aux évolutions législatives.

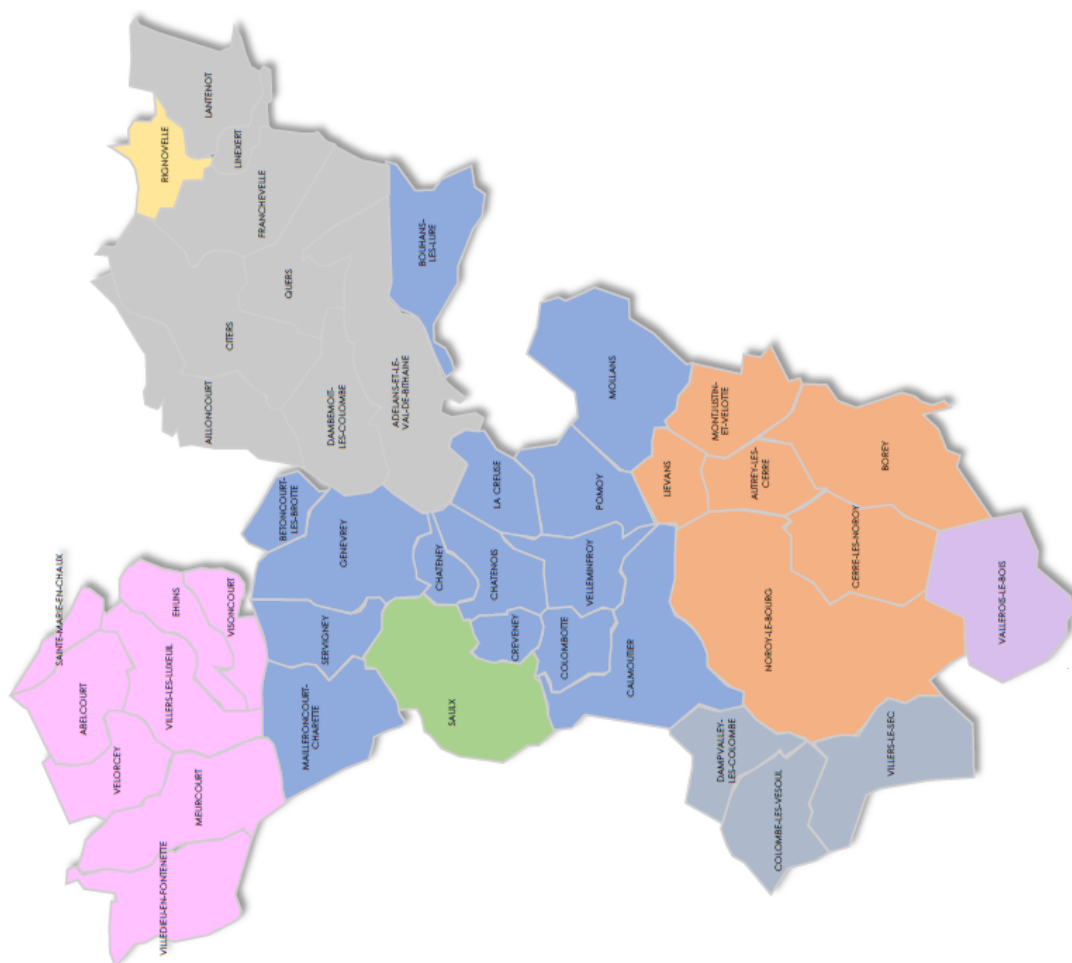
À terme, la CCTV se substituera peut-être aux communes en tant que membre des syndicats d'eaux et prendra ou pas en charge la gestion des équipements actuellement gérés par les communes.

Tableau de la gestion et ressources en eaux potables des communes de la CCTV
Source : Porter à connaissance des Services de l'État, AGORA, SISPEA 2023

Communes	Gestion des réseaux	Rendement Moyen sur 3 ans	Ressources en eaux potables
Abelcourt	SIAEP des Breuches	71.97 %	Puits Sainte Marie
Ehuns	SIAEP des Breuches		Puits Sainte Marie
La Villedieu	SIAEP des Breuches		Puits Sainte Marie
Meurcourt	SIAEP des Breuches		Puits Sainte Marie
Sainte-Marie-en-Chaux	SIAEP des Breuches		Puits Sainte Marie
Velorcey	SIAEP des Breuches		Puits Sainte Marie
Villers-lès-Luxeuil	SIAEP des Breuches		Puits Sainte Marie
Visoncourt	SIAEP des Breuches		Puits Sainte Marie
Adelans	SIAEP des Beiges	81.75 %	Sources de la Lanterne et les Armonts + forage de Rouge Vie
Ailloncourt	SIAEP des Beiges		Sources de la Lanterne et les Armonts + forage de Rouge Vie
Citers	SIAEP des Beiges		Sources de la Lanterne et les Armonts + forage de Rouge Vie
Dambenoit-les-Colombe	SIAEP des Beiges		Sources de la Lanterne et les Armonts + forage de Rouge Vie
Francheville	SIAEP des Beiges		Sources de la Lanterne et les Armonts + forage de Rouge Vie
Lantenot	SIAEP des Beiges		Sources de la Lanterne et les Armonts + forage de Rouge Vie
Linexert	SIAEP des Beiges		Sources de la Lanterne et les Armonts + forage de Rouge Vie
Quers	SIAEP des Beiges		Sources de la Lanterne et les Armonts + forage de Rouge Vie
Vallerois	SIAEP de La Bassole	67.82 %	Source du Bois de Bisserole + Puits des Iles
Autrey	SIAEP de Noroy le Bourg	84.30 %	Sources du Vevey + Breuchin
Borey	SIAEP de Noroy le Bourg		Sources du Vevey + Breuchin
Cerre	SIAEP de Noroy le Bourg		Sources du Vevey + Breuchin
Lièvens	SIAEP de Noroy le Bourg		Sources du Vevey + Breuchin
Montjustin	SIAEP de Noroy le Bourg		Sources du Vevey + Breuchin
Noroy	SIAEP de Noroy le Bourg		Sources du Vevey + Breuchin
Colombe-lès-Vesoul	SIAEP de Villers le Sec	86.91 %	Source Grange Lambru et de la Maison Vau Source de la Linotte et des Grouvots + achat à la CA de Vesoul
Dampvalley-les-Colombe	SIAEP de Villers le Sec		
Villers-le-Sec	SIAEP de Villers le Sec		
Saulx	SIAEP de la Grande Fin	54.85 %	Syndicat Mixte des Eaux du Breuchin
Rignovelle	SIAEP du Bois des Hauts	90.06 %	Captage du Bois des Hauts + captage Grande Forêt + Captage de Poimont
Betoncourt-les-Brotte	Commune	89.34 %	SIAEP des Breuches – Puits Sainte Marie + Breuchin
Bouhans	Commune	56.65 %	Source de la Grande Fontaine à Amblans + Gouhenans
Velleminfroy	Commune	86.68 %	Captage de Blanc Fontaine + Breuchin
Châtenois	Commune	84.87 %	Source du Chatenois et de la Fontaine aux Loups + Breuchin
Calmoutier	Commune	81.57%	Syndicat Mixte des Eaux du Breuchin
Châteney	Commune	76.65%	Syndicat Mixte des Eaux du Breuchin
Colombotte	Commune	65.84%	Syndicat Mixte des Eaux du Breuchin
Creveney	Commune	83.70%	Syndicat Mixte des Eaux du Breuchin
Genevrey	Commune	73%	Syndicat Mixte des Eaux du Breuchin
La Creuse	Commune	59.38%	Syndicat Mixte des Eaux du Breuchin
Mailleroncourt-Charrette	Commune	66.50%	Syndicat Mixte des Eaux du Breuchin
Mollans	Commune	61.55%	Syndicat Mixte des Eaux du Breuchin
Pomoy	Commune	82.50%	Syndicat Mixte des Eaux du Breuchin
Servigny	Commune	72.79%	Syndicat Mixte des Eaux du Breuchin

Carte des services d'eaux potables sur la CCTV –

source : étude préalable au transfert des compétences eau potable et assainissement collectif



La compétence est exercée par 21 autorités gestionnaires :

14 COMMUNES

Communes

7 SYNDICATS

SIE des Breuches

Syndicat des Beiges

Syndicat de la Bassole

Syndicat de Noroy-le-Bourg

SIE de Villers-le-Sec

SIVOM de la Source de la Grande Fin

SIE du Bois-des-Hauts

➤ Les ressources et les périmètres de protection.

Les périmètres de protection constituent des servitudes opposables aux tiers dont le but est de protéger les captages d'eau potable. Ces périmètres sont institués par arrêté préfectoral et comprennent en général trois types de zonages différents :

- Périmètre de protection immédiat : parcelles accueillant le captage et environnement immédiat. Toutes les activités qui ne sont pas directement liées à l'exploitation du captage sont interdites.
- Périmètre rapproché : terrain situé en amont du captage. Les activités (agricultures, exploitation des ressources naturelles, urbanisation) y sont réglementées et certaines pratiques peuvent être interdites.
- Périmètre éloigné : secteur de surveillance renforcée, il n'y a pas d'interdiction spécifique.

Le règlement exact qui s'applique sur chaque périmètre varie en fonction de l'arrêté préfectoral. Des sous-secteurs peuvent aussi être définis. (le texte complet et les plans détaillés des différents arrêtés est présent en annexe du PLUi, dans les servitudes).

À part Velleminfroy (captage de Blanc Fontaine – procédure en cours), les ressources exploitées pour l'alimentation en eaux potables de la CCTV ont fait l'objet d'arrêté préfectoraux d'autorisation. Ces arrêtés ont fixé des périmètres de protection des captages et des volumes maximums exploitables.

A noter : Sur la Communauté de Communes du Triangle Vert, outre les captages alimentant les communes membres, il y a présence de plusieurs captages alimentant des communes voisines et dont les périmètres de protection concernent la CCTV.

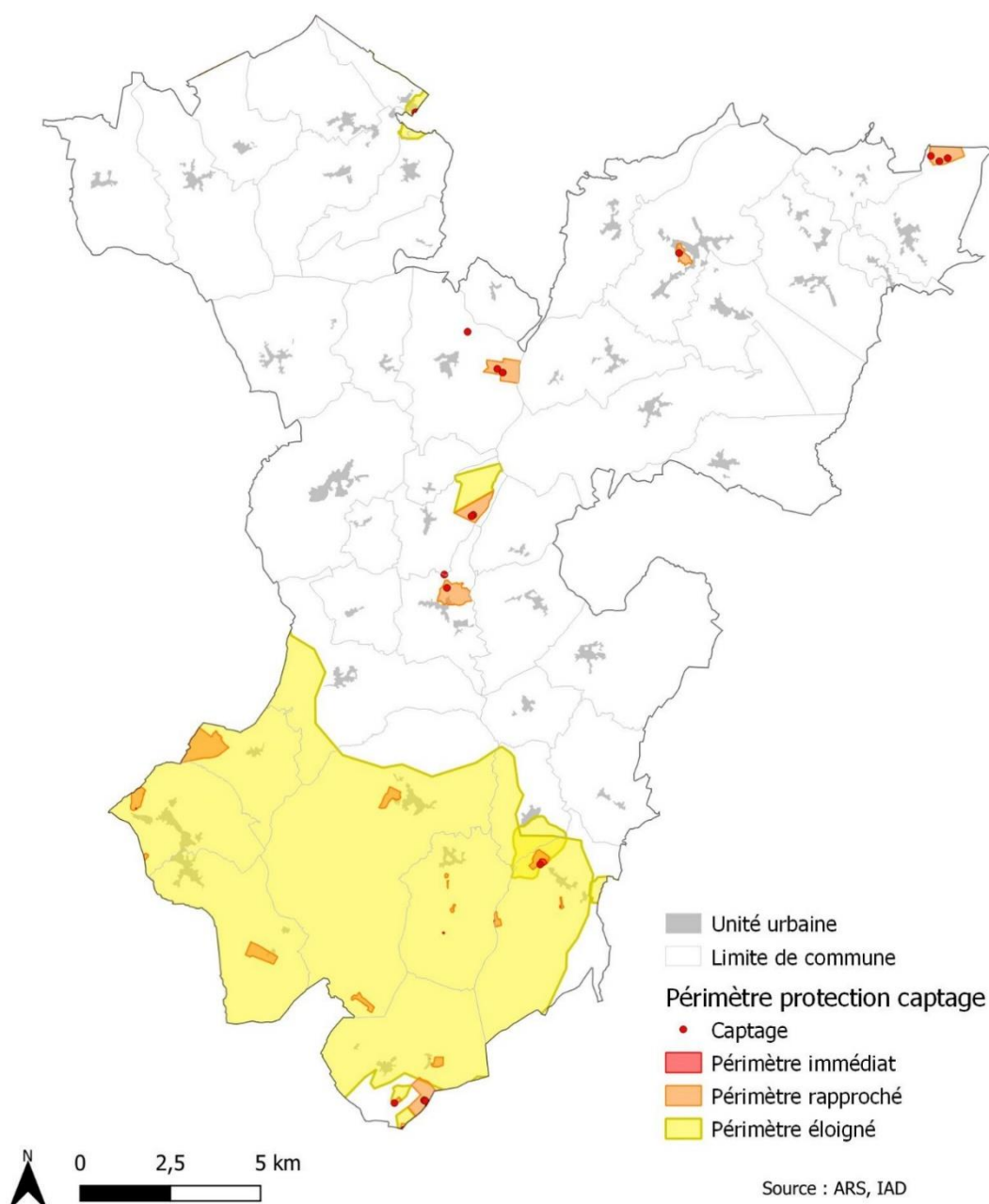
Le tableau ci-dessous présente les périmètres de protection présents sur les communes de la CCTV (source : ARS de Bourgogne-Franche-Comté).

Communes	Périmètres de protection de captages
AUTREY-LES-CERRE	1 partie du PPE des sources de Vevey protégées par AP de DUP n°615 du 15/03/2001 et exploitées par le SIAEP DE NOROY LE BOURG 1 partie du PPE de la Font de Champdamoy protégée par AP de DUP du 16/03/2010 et exploitée par la Communauté d'Agglomération de Vesoul
BOREY	1 PPI, 1 PPR, et 1 partie du PPE de la source de Vevey protégées par AP de DUP n°615 du 15/03/2001 et exploitées par le SIAEP DE NOROY LE BOURG 1 partie du PPE de la source du goulot protégé par arrêté préfectoral de DUP n°1373 du 06 juin 2007 et exploité par la commune d'OPPENANS 1 partie du PPE + 2 PPR satellites (autour de la Perte du Moulin de Dessous et autour de la Fontaine à Vin) + 2 PPI satellites autour de la perte du moulin et de la Fontaine à vin de la Font de Champdamoy protégée par AP de DUP du 16/03/2010 et exploitée par la Communauté d'Agglomération de Vesoul
CALMOUTIER	1 partie du PPE de la Font de Champdamoy protégée par AP de DUP du 16/03/2010 et exploitée par la Communauté d'Agglomération de Vesoul
CERRE-LES-NORROY	Territoire communal entièrement dans le PPE + 1 PPI satellite (autour du gouffre de la rivière souterraine) et 3 PPR satellite (autour des pertes du Moulin, du Ruisseau de Prays et du Ruisseau de l'Etang) de la Font de Champdamoy protégée par AP de DUP du 16/03/2010 et exploitée par la Communauté d'Agglomération de Vesoul
CHATENOIS	2 PPI, 1 PPR et 1 PPE des sources du Châtenois et de la Fontaine aux loups Périmètre sanitaire d'urgence autour du forage TOM (eaux minérales de Velleminfroy)
CITERS	1 PPI et 1 PPR du forage de rouge vie protégé par arrêté préfectoral de DUP du 15/07/1999
COLOMBE-LES-VESOUL	Territoire communal entièrement dans le PPE + 1 PPI satellite (autour du trou du pin) et 2 PPR satellite (autour du Trou du Pin et autour du gouffre de Chevreroche) de la Font de Champdamoy protégée par AP de DUP du 16/03/2010 et exploitée par la Communauté d'Agglomération de Vesoul
DAMPVALLEY-LESCOLMBE	Territoire communal entièrement dans le PPE + 1 PPR satellite (autour de la carrière Marquès) de la Font de Champdamoy protégée par AP de DUP du 16/03/2010 et exploitée par la Communauté d'Agglomération de Vesoul
EHUNS	1 partie du PPE du Puits de Ste Marie protégé par arrêté préfectoral de DUP du 28/09/2001 et exploité par le SIAEP DE BREUCHES LES LUXEUIL
GENEVREY	Projet de 2 PPI et 1 PPR (rapport hydrogéologue agréé du 15/07/2011) des sources de TUTOI + un forage agricole non protégé
LANTENOT	3 PPI et 1 PPR des sources Coupe Blanche, de l'Etang Peigné, du Pierre Ourquille protégées par arrêté préfectoral de DUP du 23/09/2013 exploitées par le SIAEP des Beiges
NOROY-LE-BOURG	1 partie du PPE + 2 PPR satellite (autour du Creux Breuillot et de la Perte du Moulin d'En Bas) de la Font de Champdamoy protégée par AP de DUP du 16/03/2010 et exploitée par la Communauté d'Agglomération de Vesoul

Communes	Périmètres de protection de captages
SAINTE-MARIE-EN-CHAUX	1 partie du PPE et du PPI du Puits de Ste Marie protégé par arrêté préfectoral de DUP du 28/09/2001 et exploité par le SIAEP DE BREUCHES LES LUXEUIL
VALLEROIS-LE-BOIS	1 PPI, 1 PPR et 1 PPE de la source Grange Lambru protégée par arrêté préfectoral de DUP n°989 du 03 avril 2007 et exploitée par le SIAEP DE VILLERS LE SEC 2 PPI et une partie du PPR des sources de la Linotte protégées par arrêté préfectoral de DUP n°70-2016-07-21-023 du 21 juillet 2016 et exploitées par la commune de Dampierre-sur-Linotte Une partie du PPI, du PPR et du PPE de la source de la maison du Vaux protégée par arrêté préfectoral de DUP n°989 du 03 avril 2007 et exploitée par le SIAEP DE VILLERS LE SEC 1 partie du PPE + 3 PPR satellite (autour de la Perte des Egouts, de la Perte des Egouts du Hameau Baslières, et du Gouffre des Baslières) de la Font de Champdamoy protégée par AP de DUP du 16/03/2010 et exploitée par la Communauté d'Agglomération de Vesoul
VELLEMINFROY	Projet d'1 PPI et d'1 PPR du captage de Blanc Fontaine exploité par la commune de Velleminfroy dont la procédure de protection est en cours (avis hydrogéologue agréée du 05/06/2012 – enquête publique du 26 avril au 10 mai 2021)
VILLERS-LE-SEC	Territoire communal entièrement dans le PPE + 1 PPR satellite (autour du Trou du Souffleur) de la Font de Champdamoy protégée par AP de DUP du 16/03/2010 et exploitée par la Communauté d'Agglomération de Vesoul
VILLERS-LES-LUXEUIL	1 partie du PPE du Puits de Ste Marie protégé par arrêté préfectoral de DUP du 28/09/2001 et exploité par le SIAEP DE BREUCHES LES LUXEUIL



PERIMETRE DE PROTECTION DE CAPTAGE SUR LA CCTV



➤ Interconnexion de sécurité

Plusieurs interconnexions permettent d'assurer la sécurité de l'alimentation en eau en cas de problème sur une ressource :

- Le SYNDICAT DU BOIS-DES-HAUTS possède une convention d'achat d'eau avec:
 - la commune de la Lanterne-les-Armons : CC des 1000 étangs ;
 - le Syndicat des Fontenelles : CC des 1000étangs.

Le SYNDICAT DU BOIS-DES-HAUTS possède également une convention de vente d'eau avec la commune de La Bruyère située sur la CC des1000étangs.

- Le SYNDICAT DE NOROY-LE-BOURG possède une convention d'achat d'eau avec les Syndicats de la Bassole et de Villers-le-Sec (en plus du SM du Breuchin)
- Le SYNDICAT DES BEIGES possède une convention d'achat d'eau avec la CC du Pays de Lure.
- La commune de CALMOUTIER possède une convention d'achat d'eau avec la commune de Colombotte.
- Le SYNDICAT DE VILLERS-LE-SEC possède une convention d'achat d'eau avec la CA de Vesoul (alimentation par la Font de Champdamoy).
- Le SYNDICAT DES BREUCHES possède une convention de vente d'eau avec plusieurs communes non adhérentes au syndicat.
- Le SYNDICAT DE LA BASSOLE possède une convention de vente d'eau avec le Syndicat de Noroy-Le-Bourg mais également avec le Syndicat des eaux Le Pautot.

Par ailleurs, l'Autorité Régionale de Santé note que plusieurs services ont été obligés d'acheter des volumes d'eau en appoint lors des derniers étés :

- Bouhans-lès-Lure a acheté de l'eau au syndicat mixte ferme des eaux de Gouhenans,
- Chatenois a acheté de l'eau au syndicat mixte des eaux du Breuchin,
- Le SIAEP de Noroy-le-Bourg a acheté de l'eau au SME du Breuchin.

Grâce à ces achats, il n'y a pas eu de livraison par camions citernes ces dernières années sur les communes de la CCTV.

➤ Évaluation des besoins

Le tableau ci-dessous compare les débits maximums autorisés aux prélèvements actuel et futur

Gestionnaire ressource	Ressource	Arrêté préfectoral	Maximum autorisé	Prélèvement actuel	Marge théorique		Communes concernées	Hausse de la consommation liée au PLUi	Marge restante
SIAEP des Beiges	Captage Rouge Vie à Citers	DUP 15/07/1999	450 m3/j soit 162 250 m3/an	40 778 m3/an	75%	123 472 m3/an	Adelans + Ailloncourt + Citers + Dambenoit+ Francheville+ Lantenot+ Linxert+ Quers	5 547 m3/an	178 420 m3/an
	Sources à la Lanterne et les Armonts	DUP 23/09/2013	602 m3/j soit 219 730 m3/an	159 235 m3/an	28%	60 495 m3/an			
SME du Breuchin	Puits du Breuchin 1 et 2 à Breuches	DUP 27/09/1979	5 000 m3/j* soit 1 825 000 m3/an	1 740 363 m3/an	2%	84 637 m3/an	Saulx + Calmoutier + Chateney + Colombotte + Creveney + La Creuse + Mailleroncour t+ Mollans + Pomoy + Servigney + Genevrey	9 707 m3/an	74 930 m3/an
SIAEP de Villers le sec	source Granges Lambru à Valleriois et Maison du bois à Chassey les Montbozon	DUP 03/04/2007	11.5 m3/h soit 100 740 m3/an	202 749 m3/an	4%	7 491 m3/an	Colombe + Dampvalley+ Villers	3 123 m3/an	4 368 m3/an
	Source de la Linotte et des Grouvots à Valleriois	DUP 21/07/2016	300 m3/j soit 109 500 m3/an						
SIAEP de Noroy le Bourg	Source du Vevey à Borey	DUP 15/03/2001	600 m3/j soit 219 000 m3/an	118 805 m3/an	46%	100 195 m3/an	Autrey+ borey+ Cerre+ Liévans+ Montjustin+ Noroy	3 079 m3/an	97 116 m3/an
SIAEP des Breuches	Puits de Sainte Marie en Chaux	DUP 28/09/2001	1800 m3/j soit 657 000 m3/an	411 579 m3/an	37%	245 421 m3/an	Abelcourt+ Ehuns+ Meurcourt+ SainteMarie+ Velorcey+ LaVilledieu+ Villers-lès-Luxeuil + Visoncourt + Betoncourt	2 695 m3/an	242 726 m3/an
SIE Bois des Hauts	Captages du bois des Hauts à la Lanterne et les Armonts et de la Grande Forêt à Les Fessey	DUP 28/11/2011	50 000 m3/an	47 370 m3/an	53%	52 630 m3/an	Rignovelle	128 m3/an	52 502 m3/an
	captages du Poirmont à la Lanterne	DUP 28/04/2017	50 000 m3/an						
SIE La Bassole	Bois de Bisserole à Esprels	DUP 11/10/2012	150 000 m3/an	512 335 m3/an	42%	367 665 m3/an	Valleriois le bois	1 423 m3/an	366 242 m3/an
	Puits des Iles à Autray-le-Vay	DUP 29/03/1993	2 000 m3/j soit 730 000 m3/an						
Bouhans-lès-Lure	Source de la Grande Fontaine à Amblans**	DUP 31/03/2017	400 m3/j soit 146 000 m3/an	109 277 m3/an	25%	36 723 m3/an	Bouhans	510 m3/an	36 213 m3/an
Velleminfroy	Captage de Blanc Fontaine à Velleminfroy	Étude en cours	Test de pompage 96 m3/j	12 199 m3/an	65%	22 841 m3/an	Velleminfroy	1 733 m3/an	21 108 m3/an
Châtenois	Source du Chatenois et de la Fontaine aux Loups à Chatenois	DUP 30/12/2013	14 m3/j et 5000 m3/an	2 413 m3/an	52%	2 587 m3/an	Châtenois	255 m3/an	2 332 m3/an

* pour le SME du Breuchin, l'arrêté est en cours de révision. Un débit de 12 000 m3/ j est fixée par le SAGE de la nappe du Breuchin. Par ailleurs, sur ces 12 000 m3/j, 7000 m3/j sont réservé pour l'alimentation de secours de l'agglomération de Vesoul. Le débit disponible est donc de 5 000 m3/j.

** la source de la Grande Fontaine est exploitée par la communauté de communes du Pays de Lure. Les chiffres concernent l'ensemble des communes alimentées par ce service.

Pour la hausse de la consommation d'eau, on a considéré 2,33 Équivalents-Habitants par logement supplémentaire, en tenant compte qu'environ 75 % des besoins de nouveau logement sont liés au desserrement des ménages et n'entraîne pas d'augmentation de la population. On a aussi considéré 10 EH par hectare de zone économique (AUE) supplémentaire (20 emplois par hectare aménagé, ratio de 0,5 EH/emploi) et une consommation de 150 l/j par EH.

Les calculs théoriques montrent donc qu'une marge reste disponible pour l'ensemble des réseaux d'eaux à l'issue du PLUi. On notera cependant que pour le syndicat du Breuchin et le syndicat de Villers-le-Sec, la marge, déjà faible, se réduit encore plus.

Pour le syndicat du Breuchin, la ressource (nappe de la Lanterne et du Breuchin) est en tension et il n'est pas possible d'augmenter les prélèvements en période d'étiage. Il est cependant possible de diminuer les prélèvements en améliorant les rendements des réseaux de distribution au niveau des communes. Sur les communes de la CCTV alimentées par le syndicat du Breuchin, en visant un rendement réseau minimum de 85 %, il est ainsi possible d'envisager 58 000 m³/an de réduction de la consommation d'eau.

Pour sa part, le syndicat de Villers-le-Sec est en recherche de ressource et a programmé des travaux sur ses réseaux pour réduire les fuites. Sur les communes de ce syndicat, un phasage de l'ouverture des zones AU est prévu, en fonction de l'état de la ressource en eau.

Par ailleurs, sur l'ensemble des communes de la CCTV, afin de limiter la consommation, **le PLUi a intégré l'obligation pour les logements neufs de mettre en place une réserve d'eau pluviale pour les usages extérieurs.**

L'ASSAINISSEMENT SUR LA CCTV

Sources : communes, syndicats, SISPEA, AGORA

Gestion de l'assainissement sur la CCTV

Sur la CCTV, l'assainissement des eaux usées est une compétence des communes, qui mettent en place et entretiennent les réseaux de collectes et de transport des eaux usées et les ouvrages de traitement. Les plans de réseaux d'assainissement pour chaque commune sont en annexe du rapport.

Les 6 communes suivantes dépendent cependant d'un syndicat d'assainissement :

- SA du Bourbier : Adelans-et-le-Val-de-Bithaine, Bouhans-lès-Lure
- SIVOM de la Source de la Grande Fin : Saulx
- SIA de Breuches-Baudoncourt et Sainte-Marie-en-Chaux : Sainte-Marie
- SI de Linexert et Lantenot

Enfin, 11 communes n'ont pas de réseau d'assainissement eaux usées et relèvent entièrement de l'assainissement autonome. Le Service Public d'Assainissement non collectif est géré par la CCTV.

Une étude est en cours pour le transfert de la compétence assainissement collectif à la CCTV. Elle n'a pas abouti suite aux évolutions législatives.

On notera que la commune d'Abelcourt possède une convention de traitement d'effluents avec la commune de Villers-lès-Luxeuil pour une partie de son assainissement.

Les communes de Villers-Le-Sec et de Colombe-Les-Vesoul possèdent toutes deux une convention de traitement des effluents avec la Communauté d'Agglomération de Vesoul (CAV). La commune de Villers renvoie d'abord ses effluents sur la commune de Colombe et le tout part ensuite sur la CAV afin d'être traité.

Ouvrage de traitement des eaux usées :

Le tableau ci-dessous précise les ouvrages de traitement par commune en assainissement collectif .

(source : AGORA et <https://assainissement.developpement-durable.gouv.fr/>)

AUTORITÉ GESTIONNAIRE	TYPE DE TRAITEMENT	Capacité*	Population desservie
ABELCOURT	Lagune	490**	355
AILLONCOURT	Filtre à sable	75	
AUTREY-LES-CERRE	Lagune	250	234
BOREY	Lagune	200	202
CALMOUTIER	Rhizosphère	300	272
CERRE-LES-NOROY	Lagune	200	109
CITERS	Boues activées aération prolongée	750	630
COLOMBE-LES-VESOUL	Station de l'agglomération de Vesoul	65 150	34 346
DAMBENOIT-LES-COLOMBE	Rhizosphère	320	211
DAMPVALLEY-LES-COLOMBE	Lit bactérien	180	109
EHUNS	Rhizosphère	280	216
GENEVREY	Rhizosphère	300	240
LIEVANS	Lagune	150	147
MAILLERONCOURT-CHARRETTE	Lit bactérien	350	290
MEURCOURT	Lagune	350	320
MOLLANS	Rhizosphère	350	227
NOROY-LE-BOURG	Boues activée aération prolongée + Rhizosphère	1100 + 150	480
POMOY	Lagune	200	203
QUERS	Lagune	300	288
SYNDICAT DU BASSIN DU BOURBIER	2 Lagunes	350 + 350	601
SIA DES BREUCHES-BAUDONCOURT-SAINTE-MARIE-EN-CHAUX	Boues activée aération prolongée	2700	1331
SIVOM DE LA SOURCE DE LA GRANDE FIN	Lagune + Rhizosphère	400 + 700	970
SYNDICAT LINEXERT/LANTENOT	Boues activée aération prolongée	500	490
VALLEROIS-LE-BOIS	2 Rhizosphères	100 + 230	230
VELLEMINFROY	Rhizosphère	300	289
VELORCEY	Lagune	190	180
LA VILLEDIEU-EN-FONTENETTE	Lagune	200	166
VILLERS-LES-LUXEUIL	Lagune	200	238
VILLERS-LE-SEC	Station de l'agglomération de Vesoul	65 150	34 346

* capacité en équivalent-habitant (EH)


** capacité lagunage d'Abelcourt d'après Ingénierie 70 (courrier du 12/02/2021)

Carte des services assainissement collectif sur la CCTV –


source : ETUDE PRÉALABLE AU TRANSFERT DES COMPÉTENCES EAU POTABLE ET ASSAINISSEMENT COLLECTIF


La compétence est exercée par 29 autorités gestionnaires :


25 COMMUNES


 Communes

4 SYNDICATS

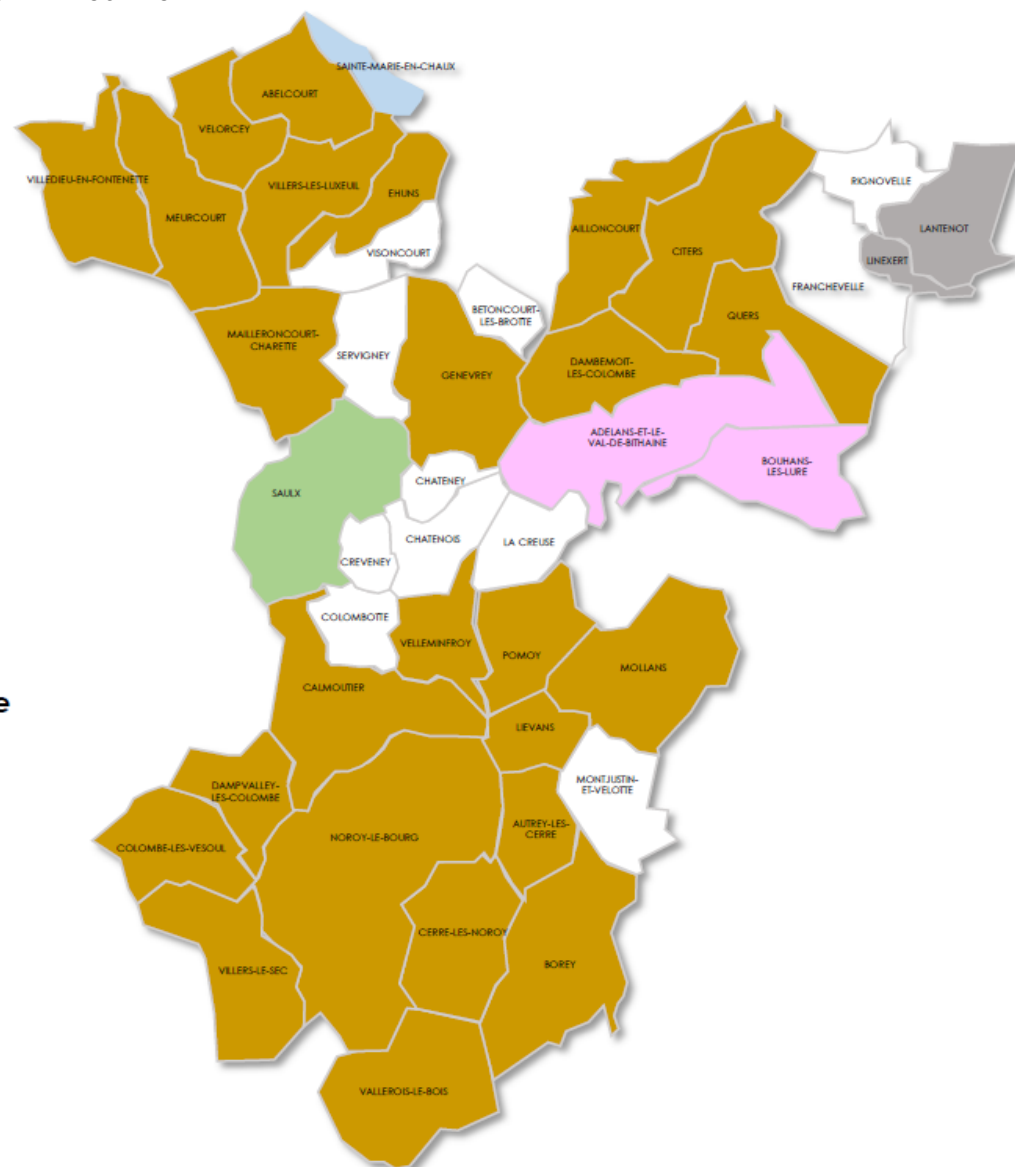
 SA du Bassin du Bourbonier

 SIVOM de la Source de la Grande Fin

 SIA des Breuches-Baudoncourt-Sainte-Marie-en-Chaux

 SI Linxert/Lantenot

 Assainissement Non Collectif (ANC) sur l'ensemble du territoire



Adéquation des ouvrages aux besoins futurs :

Pour rappel, 11 communes de la CCTV sont intégralement en assainissement autonome. Sur leur territoire, les nouveaux bâtiments devront posséder un dispositif d'assainissement à la parcelle, réalisé à leur frais par les porteurs de projets sous contrôle de la communauté de communes.

Les autres communes sont équipées au moins en partie d'un assainissement collectif. A ce niveau, il convient de vérifier la compatibilité des secteurs ouverts à l'urbanisation avec les dispositifs existants.

Commune	TYPE DE TRAITEMENT	Capacité	Population desservie*	Marge EH	Hausse charge EH	Marge restante
ABELCOURT	Lagune	490**	349	141	7	134
ADELANS	Lagune	350	313	37	9	28
AILLONCOURT	Filtre à sable lotissement Nord	75	70	5	0 ¹	5
AUTREY-LES-CERRE	Lagune	250	234	16	7	9
BOREY	Lagune	200	234	-34	9	-43 ²
BOUHANS-LES-LURE	Lagune	350	273	77	9	68
CALMOUTIER	Rhizosphère	300	280	20	28	-8 ²
CERRE-LES-NOROY	Lagune	200	238	-38	10	-48 ³
CITERS	Boues activées	750	650	100	14	86
COLOMBE-LES-VESOUL	STEP Vesoul	65 150	41 696	23 454	16	23 438
DAMBENOIT-LES-COLOMBE	Rhizosphère	320	211	109	7	102
DAMPVALLEY-LES-COLOMBE	Lit bactérien	180	109	71	5	66
EHUNS	Rhizosphère	280	218	62	5	57
GENEVREY	Rhizosphère	300	240	60	5	55
LIEVANS	Lagune	150	141	9	5	4
MAILLERONCOURT-CHARRETTE	Lit bactérien	350	290	60	5	55
MEURCOURT	Lagune	350	325	25	9	16
MOLLANS	Rhizosphère	350	226	124	12	112
NOROY-LE-BOURG	Boues activées + Rhizosphère	1250	480	770	25	745
POMOY	Lagune	200	203	-3	5	-8 ²
QUERS	Lagune	300	296	4	12	-8 ²
SAINTE-MARIE-EN-CHAUX	Boues activées SIA de Breuches	2700	1366	1 334	2	1 332
SIVOM DE LA SOURCE DE LA GRANDE FIN	Lagune + Rhizosphère	1100	895	205	94	111
SYNDICAT LINEXERT/LANTENOT	Boues activées	500	495	5	20	-15 ²
VALLEROIS-LE-BOIS	2 Rhizosphères	330	230	100	26	74
VELLEMINFROY	Rhizosphère	300	285	15	5	10
VELORCEY	Lagune	190**	204	-14	5	-19 ²
LA VILLEDIEU-EN-FONTENETTE	Lagune	200	157	43	2	41
VILLERS-LES-LUXEUIL	Lagune	200	240	-40	14	-54 ³
VILLERS-LE-SEC	STEP Vesoul	65 150	41 696	23 454	14	23 440

* population desservie : source SISPEA 2023, ou à défaut population communale.

** : capacité selon Ingénierie 70 pour Abelcourt et SATE de Haute-Saône pour Velorcey.

Note sur le tableau :

1 : Pour Ailloncourt, le dispositif d'assainissement collectif existant dessert un lotissement situé au Nord du village. Le centre bourg n'est pas desservi. Le projet de PLUi ne prévoit pas de nouveau logement au niveau de ce lotissement. Les secteurs constructibles sont en assainissement autonome.

2 : Pour les communes de Borey, Calmoutier, Pomoy, Quers, Linexert, Lantenot et Velorcey, les calculs théoriques montrent un dépassement des capacités de la station d'épuration. Cependant les données disponibles sur les populations raccordées sont équivalentes à la population totale des communes et ne semblent donc pas tenir compte des logements existants en zones d'assainissement autonome, qui ne sont pas raccordés aux stations d'épuration.

Si on enlève ces logements à la charge en entrée, il existe encore une marge résiduelle positive ou nulle au niveau de la capacité des stations d'épuration à l'issue du PLUi.

3 : Pour les communes de Cerre-lès-Noroy et Villers-les-Luxeuil, même en tenant compte des logements en assainissement autonome, il est nécessaire de lancer des études, et éventuellement des travaux.