

Etat initial



Etat projeté



Etat projeté avec esquisse



Depuis la D16 (état initial, 1/3)



Vue réaliste avec photomontage (angle de vue 40°). Le photomontage doit être observé à une distance de 55 cm pour correspondre à une vue réaliste (impression A3).

Depuis la D16 (état projeté 1/3)



Vue réaliste avec photomontage (angle de vue 40°). Le photomontage doit être observé à une distance de 55 cm pour correspondre à une vue réaliste (impression A3).

Vue 26 : Depuis la D139, hameau le Champ du Puits

Enjeux : Axe de communication / Lieu de vie

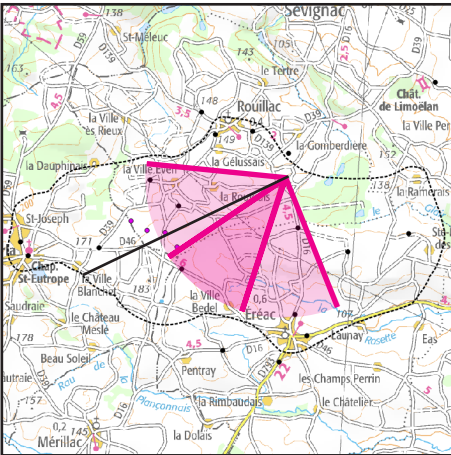
La prise de vue est réalisée depuis la D139, aux abords du hameau le Champ du Puits. Ce paysage ouvert et vallonné est ponctué de bosquets et d'arbres isolés. Le projet occupe une emprise limitée. Les éoliennes du Rocher de Mémentu s'établissent sur une ligne de fuite vers la droite, avec des interdistances irrégulières. Ces éoliennes émergent distinctement au-dessus des boisements, au moins à hauteur de rotor. Les masques végétaux mettent à distance les éoliennes et permettent d'atténuer légèrement leur présence.

L'impact est faible.

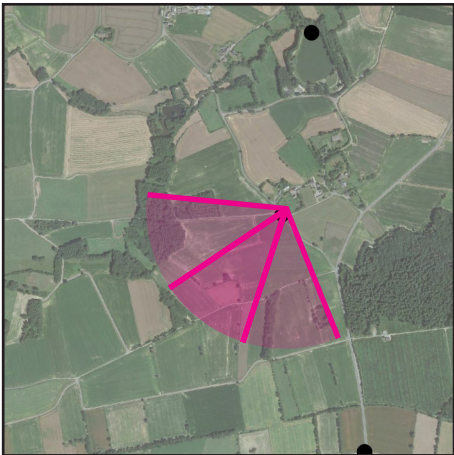
Informations sur la vue

Coordonnées Lambert 93 : 303412,45 / 6813334,10	Ouverture : F/8
Date et heure de la prise de vue : 07/03/2022 - 16:04	Sensibilité : ISO 100
Focale : 32 mm	Azimut photo centrale : 216°
Vitesse : 1/200 secondes	Hauteur de prise de vue : 1,6 m
	Angle visuel du parc : 16,9°
	Eolienne la plus proche : 2 279 m

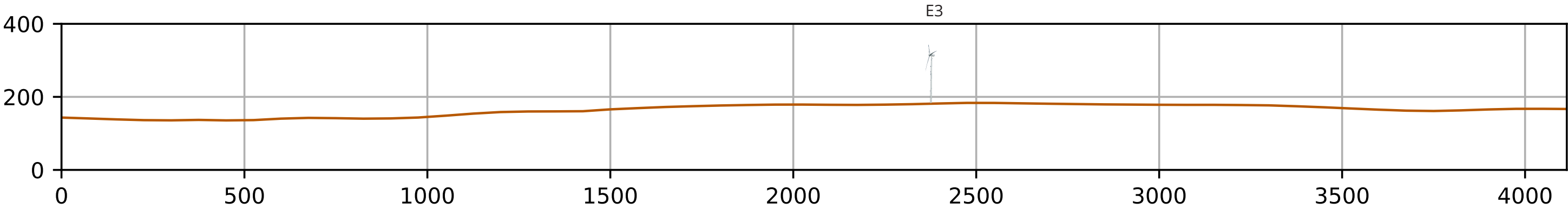
Localisation de la prise de vue



Localisation dans l'AEE



Fond IGN 1 / 25 000



Coupe topographique (rapport altitude / distance x1 en m)

Etat initial



Etat projeté



Etat projeté avec esquisse



Depuis la D139, hameau le Champ du Puits (état initial, 3/3)



Vue réaliste avec photomontage (angle de vue 40°). Le photomontage doit être observé à une distance de 55 cm pour correspondre à une vue réaliste (impression A3).

Depuis la D139, hameau le Champ du Puits (état projeté 3/3)



Vue réaliste avec photomontage (angle de vue 40°). Le photomontage doit être observé à une distance de 55 cm pour correspondre à une vue réaliste (impression A3).

Vue 27 : Depuis l'étang de Hérisson

Enjeux : Loisirs

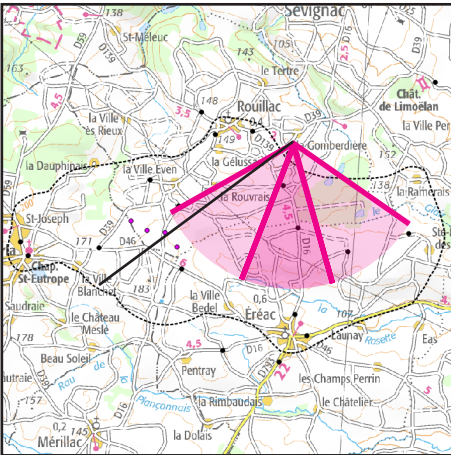
Cette vue illustre les perceptions depuis l'étang de Hérisson. Ce plan d'eau est situé au nord du bois de Bougueneuf, au niveau d'un point bas et entouré de végétation arborée. Il est surtout parcouru par les riverains. La végétation joue le rôle d'écran plus ou moins opaque et cela même en hiver, à feuilles tombées. Les perceptions sur les éoliennes sont en grande partie filtrées par la végétation et les vues sont donc intermittentes. L'emprise horizontale du projet est limitée.

L'impact est faible

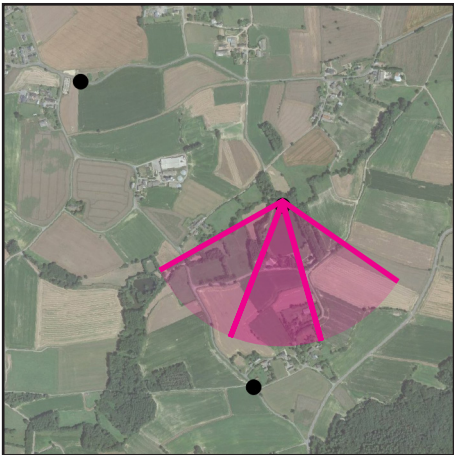
Informations sur la vue

Coordonnées Lambert 93 : 303508,47 / 6813933,48	Ouverture : F/8
	Sensibilité : ISO 100
Date et heure de la prise de vue : 07/03/2022 - 16:13	Azimut photo centrale : 178°
	Hauteur de prise de vue : 1,6 m
Focale : 32 mm	Angle visuel du parc : 16,7°
Vitesse : 1/200 secondes	Eolienne la plus proche : 2 364 m

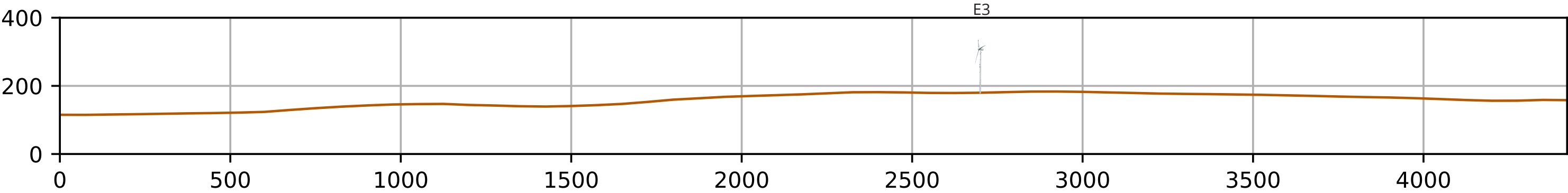
Localisation de la prise de vue



Localisation dans l'AEE



Fond IGN 1 / 25 000



Coupe topographique (rapport altitude / distance x1 en m)

Etat initial



Etat projeté



Etat projeté avec esquisse



Depuis l'étang de Hérisson (état initial, 3/3)



Vue réaliste avec photomontage (angle de vue 40°). Le photomontage doit être observé à une distance de 55 cm pour correspondre à une vue réaliste (impression A3).

Depuis l'étang de Hérisson (état projeté 3/3)



Vue réaliste avec photomontage (angle de vue 40°). Le photomontage doit être observé à une distance de 55 cm pour correspondre à une vue réaliste (impression A3).

Vue 28 : Depuis l'entrée est de Rouillac

Enjeux : Axe de communication / lieu de vie

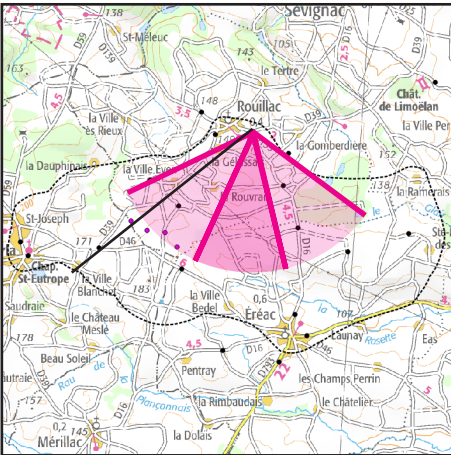
Cette prise de vue est réalisée en arrivant à Rouillac par l'est, au niveau du cimetière. La route est bordée par de vastes prairies et on devine au loin la présence du bois de Bougueneuf. Les éoliennes E2 et E3 sont masquées par le bâti. Les pales des éoliennes E3 et E4 sont perceptibles, émergeant au-dessus de l'arrière-plan boisé et le mouvement dynamique des pales attire le regard. La distance d'éloignement atténue la présence du projet, et son emprise demeure très limitée.

L'impact est très faible.

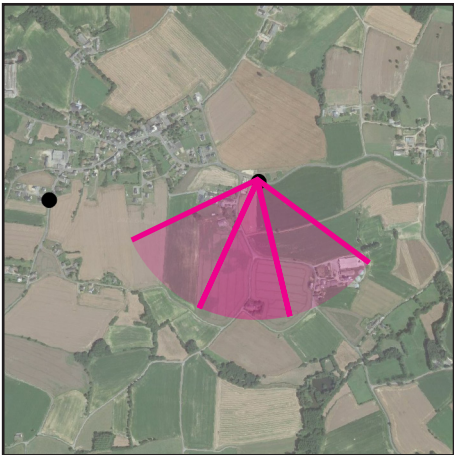
Informations sur la vue

Coordonnées Lambert 93 : 302841,20 / 6814343,03	Ouverture : F/8
Date et heure de la prise de vue : 07/03/2022 - 16:24	Sensibilité : ISO 100
Focale : 32 mm	Azimut photo centrale : 180°
Vitesse : 1/400 secondes	Hauteur de prise de vue : 1,6 m
	Angle visuel du parc : 20,4°
	Eolienne la plus proche : 2 487 m

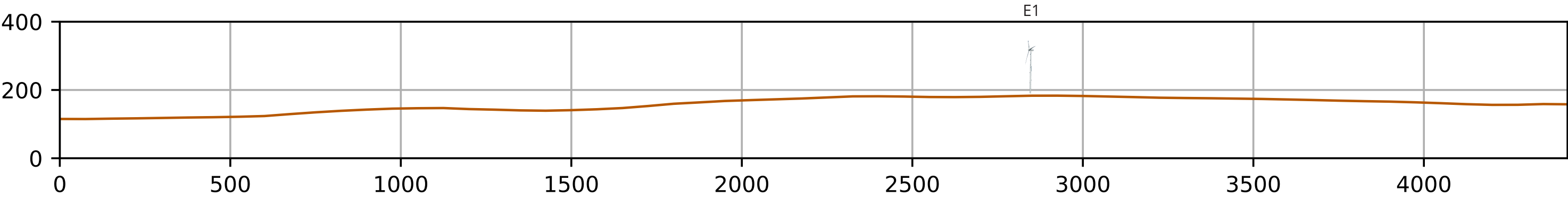
Localisation de la prise de vue



Localisation dans l'AEE



Fond IGN 1 / 25 000



Coupe topographique (rapport altitude / distance x1 en m)

Etat initial



Etat projeté



Etat projeté avec esquisse



Depuis l'entrée est de Rouillac (état initial, 3/3)



Vue réaliste avec photomontage (angle de vue 40°). Le photomontage doit être observé à une distance de 55 cm pour correspondre à une vue réaliste (impression A3).

Depuis l'entrée est de Rouillac (état projeté 3/3)



Vue réaliste avec photomontage (angle de vue 40°). Le photomontage doit être observé à une distance de 55 cm pour correspondre à une vue réaliste (impression A3).

Vue 29 : Depuis la sortie sud de Rouillac

Enjeux : Lieu de vie

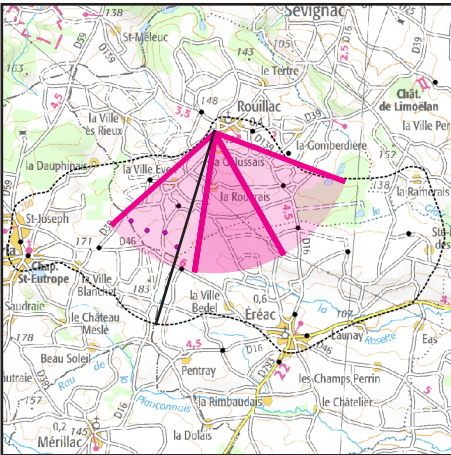
La prise de vue a été réalisée depuis la sortie sud de Rouillac où l'urbanisation laisse place à des prairies ouvertes ponctuées d'arbres isolés. Le projet s'étend sur une emprise limitée. Les éoliennes du projet du Rocher de Mémentu forment une ligne aux interdistances régulières. Les perceptions dans leur direction sont en partie filtrées par la présence de la végétation et les vues seront intermittentes. Bien que visibles, les éoliennes sont mises à distance par la succession de rideaux végétaux, ce qui atténue leur prégnance. Les rapports d'échelle avec les éléments environnants demeurent cohérents.

L'impact est faible à modéré.

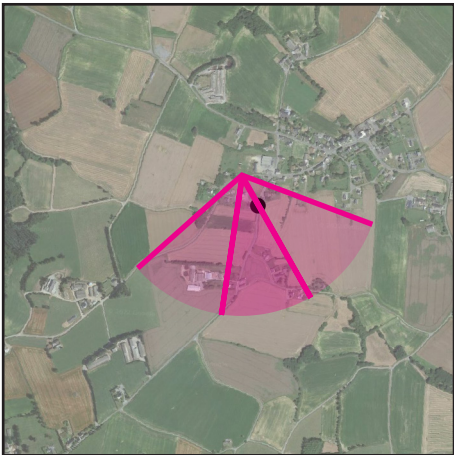
Informations sur la vue

Coordonnées Lambert 93 : 302149,42 / 6814282,42	Ouverture : F/8
	Sensibilité : ISO 100
Date et heure de la prise de vue : 07/03/2022 - 16:40	Azimut photo centrale : 167°
Focale : 32 mm	Hauteur de prise de vue : 1,6 m
Vitesse : 1/200 secondes	Angle visuel du parc : 25,5°
	Eolienne la plus proche : 2 487 m

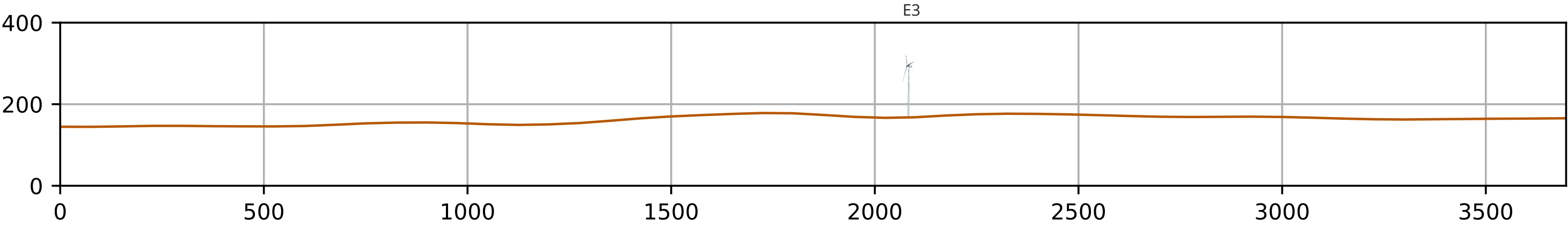
Localisation de la prise de vue



Localisation dans l'AEE



Fond IGN 1 / 25 000



Coupe topographique (rapport altitude / distance x1 en m)

Etat initial



Etat projeté



Etat projeté avec esquisse



Depuis la sortie sud de Rouillac (état initial, 3/3)



Vue réaliste avec photomontage (angle de vue 40°). Le photomontage doit être observé à une distance de 55 cm pour correspondre à une vue réaliste (impression A3).

Depuis la sortie sud de Rouillac (état projeté 3/3)



Vue réaliste avec photomontage (angle de vue 40°). Le photomontage doit être observé à une distance de 55 cm pour correspondre à une vue réaliste (impression A3).

Vue 30 : Depuis la ville Rouault

Enjeux : Voie de communication / lieu de vie

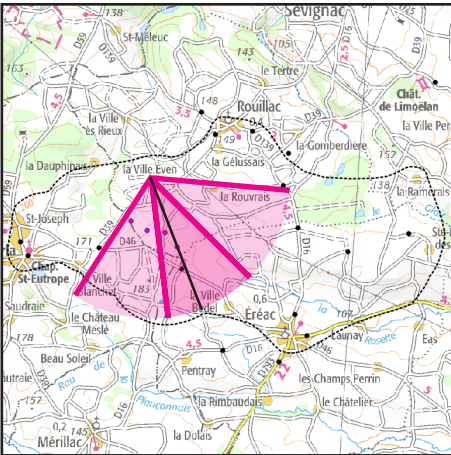
La prise de vue est réalisée depuis les abords du hameau de la ville Rouault. L'ensemble du projet est visible et forme une ligne aux hauteurs décroissantes sur une perspective de fuite vers la gauche. Les interdistances apparaissent ici irrégulières. L'emprise horizontale du projet est conséquente. Les éoliennes du projet s'élèvent distinctement dans le paysage et induisent un effet de surplomb sur les habitations du hameau de la ville Rouault étant donné leur hauteur et leur proximité.

L'impact est fort.

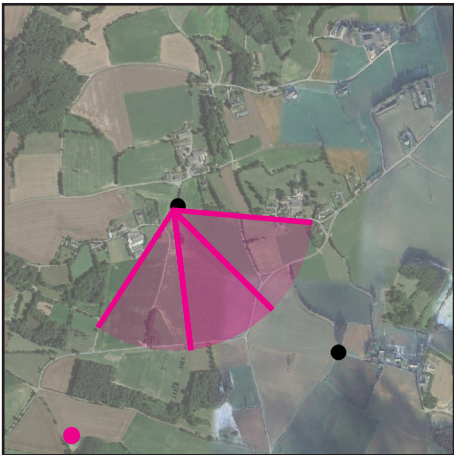
Informations sur la vue

Coordonnées Lambert 93 : 300937,22 / 6813439,84	Ouverture : F/8
Date et heure de la prise de vue : 07/03/2022 - 16:49	Sensibilité : ISO 100
Focale : 32 mm	Azimut photo centrale : 154°
Vitesse : 1/200 secondes	Hauteur de prise de vue : 1,6 m
	Angle visuel du parc : 46,8°
	Eolienne la plus proche : 840 m

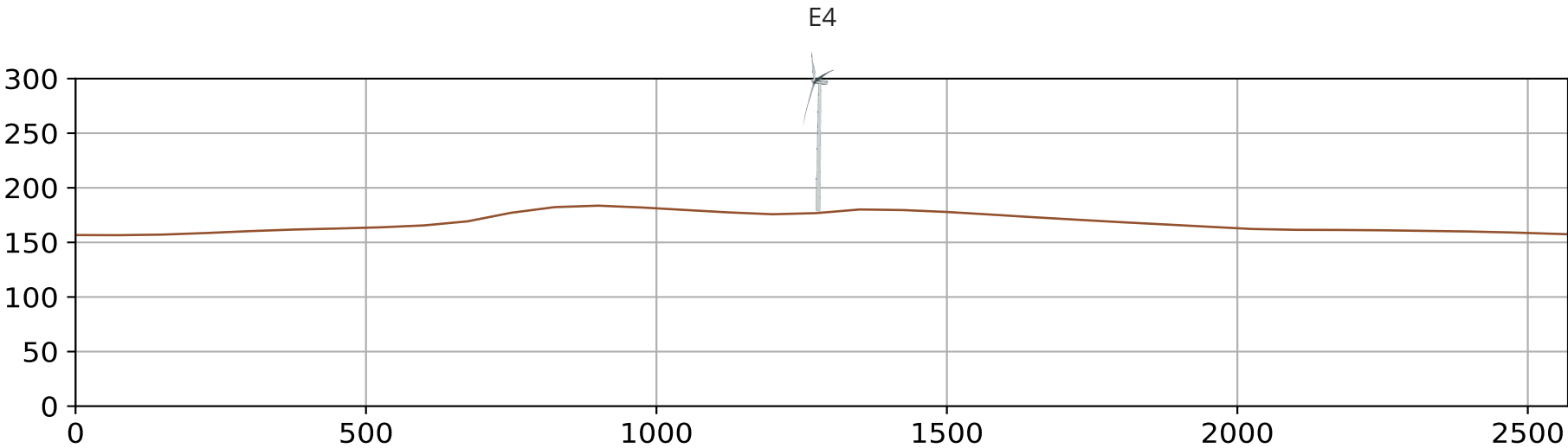
Localisation de la prise de vue



Localisation dans l'AEE



Fond IGN 1 / 25 000



Coupe topographique (rapport altitude / distance x1 en m)

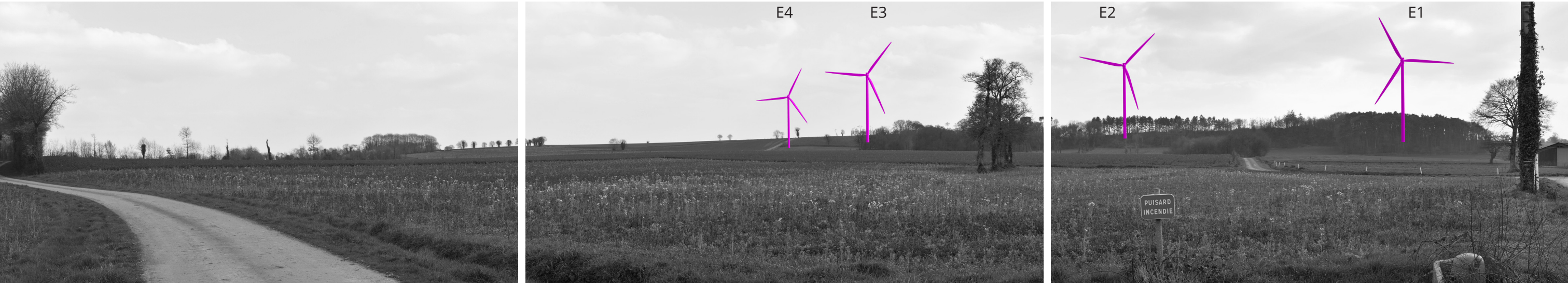
Etat initial



Etat projeté



Etat projeté avec esquisse



Depuis la ville Rouault (état initial, 2/3)



Vue réaliste avec photomontage (angle de vue 40°). Le photomontage doit être observé à une distance de 55 cm pour correspondre à une vue réaliste (impression A3).

Depuis la ville Rouault (état projeté 2/3)



Vue réaliste avec photomontage (angle de vue 40°). Le photomontage doit être observé à une distance de 55 cm pour correspondre à une vue réaliste (impression A3).

Depuis la ville Rouault (état initial, 3/3)



Vue réaliste avec photomontage (angle de vue 40°). Le photomontage doit être observé à une distance de 55 cm pour correspondre à une vue réaliste (impression A3).

Depuis la ville Rouault (état projeté 3/3)



Vue réaliste avec photomontage (angle de vue 40°). Le photomontage doit être observé à une distance de 55 cm pour correspondre à une vue réaliste (impression A3).

Vue 31 : Depuis le hameau du Kermelin

Enjeux : Lieu de vie

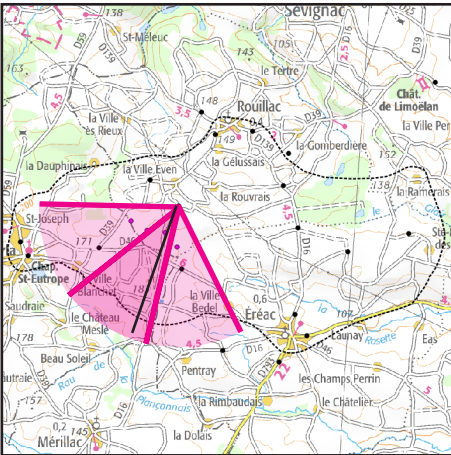
La prise de vue a été réalisée depuis l'entrée du hameau de Kermelin, implanté au niveau d'une butte dominant le paysage alentour. Les éoliennes du projet du Rocher de Mémentu sont bien visibles et prégnantes, de part et d'autre de la route de campagne. Elles forment une ligne courbe aux interdistances plutôt régulières. La prégnance de ces éoliennes est forte dans le paysage et les rapports d'échelle quelque peu déséquilibrés par rapport aux éléments de paysage proches.

L'impact est fort

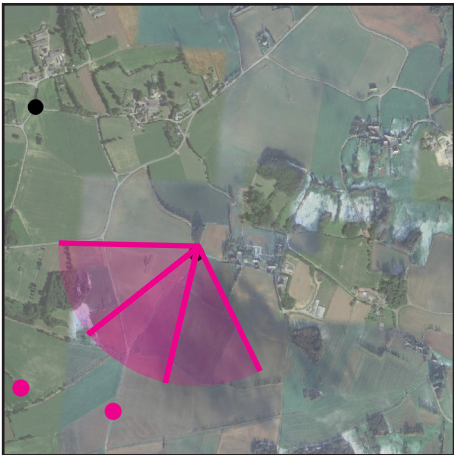
Informations sur la vue

Coordonnées Lambert 93 : 301467,52/ 6812956,48	Ouverture : F/8
Date et heure de la prise de vue : 07/03/2022 - 16:56	Sensibilité : ISO 100
Focale : 32 mm	Azimut photo centrale : 212 °
Vitesse : 1/320 secondes	Hauteur de prise de vue : 1,6 m
	Angle visuel du parc : 70,2°
	Eolienne la plus proche : 556 m

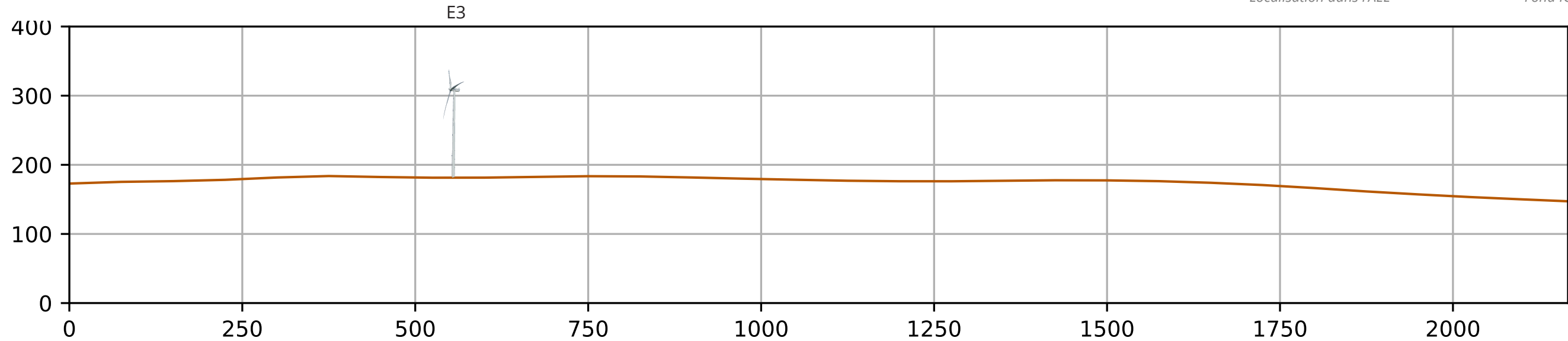
Localisation de la prise de vue



Localisation dans l'AEE



Fond IGN 1 / 25 000



Coupe topographique (rapport altitude / distance x1 en m)

Etat initial



Etat projeté



Etat projeté avec esquisse



Depuis le hameau du Kermelin (état initial, 1/3)



Vue réaliste avec photomontage (angle de vue 40°). Le photomontage doit être observé à une distance de 55 cm pour correspondre à une vue réaliste (impression A3).

Depuis le hameau du Kermelin (état projeté 1/3)



Vue réaliste avec photomontage (angle de vue 40°). Le photomontage doit être observé à une distance de 55 cm pour correspondre à une vue réaliste (impression A3).

Depuis le hameau du Kermelin (état initial, 2/3)



Vue réaliste avec photomontage (angle de vue 40°). Le photomontage doit être observé à une distance de 55 cm pour correspondre à une vue réaliste (impression A3).

Depuis le hameau du Kermelin (état projeté 2/3)



Vue réaliste avec photomontage (angle de vue 40°). Le photomontage doit être observé à une distance de 55 cm pour correspondre à une vue réaliste (impression A3).

Depuis le hameau du Kermelin (état initial, 3/3)



Vue réaliste avec photomontage (angle de vue 40°). Le photomontage doit être observé à une distance de 55 cm pour correspondre à une vue réaliste (impression A3).

Depuis le hameau du Kermelin (état projeté 3/3)



Vue réaliste avec photomontage (angle de vue 40°). Le photomontage doit être observé à une distance de 55 cm pour correspondre à une vue réaliste (impression A3).

Vue 32 : Depuis les abords de la chapelle Rothouers

Enjeux : Voie de communication, lieu de vie, patrimoine

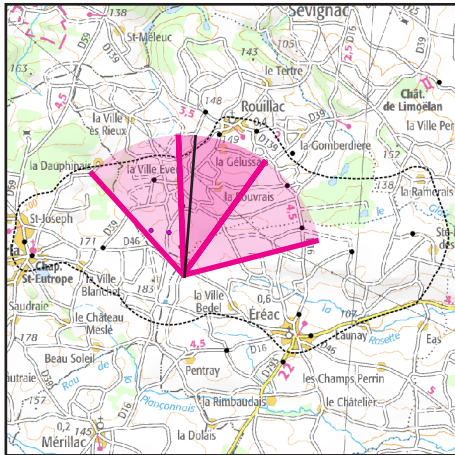
La prise de vue a été réalisée au niveau de la D46. Cette route est bordée d'arbres, filtrant une grande partie des vues. Les éoliennes E2, E3 et surtout E4 sont les plus proches et les plus visibles. Elles émergent au-dessus de la cime des arbres et le mouvement dynamique des pales attire le regard. L'éolienne E1, plus reculée, se retrouve masquée par la végétation. L'ensemble du projet s'étend sur une emprise horizontale limitée. Depuis la chapelle, en recul par rapport à la route et bordée de haies et d'arbres, les vues sur les éoliennes seront encore atténuées.

L'impact est modéré.

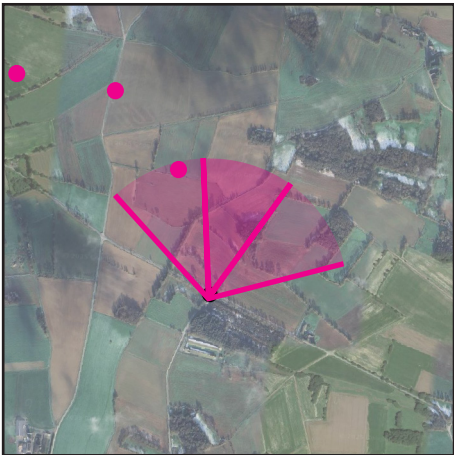
Informations sur la vue

Coordonnées Lambert 93 : 301523,97 / 6811785,69	Ouverture : F/8
	Sensibilité : ISO 100
Date et heure de la prise de vue : 07/03/2022 - 17:14	Azimut photo centrale : 10°
Focale : 32 mm	Hauteur de prise de vue : 1,6 m
Vitesse : 1/250 secondes	Angle visuel du parc : 34,6°
	Eolienne la plus proche : 418 m

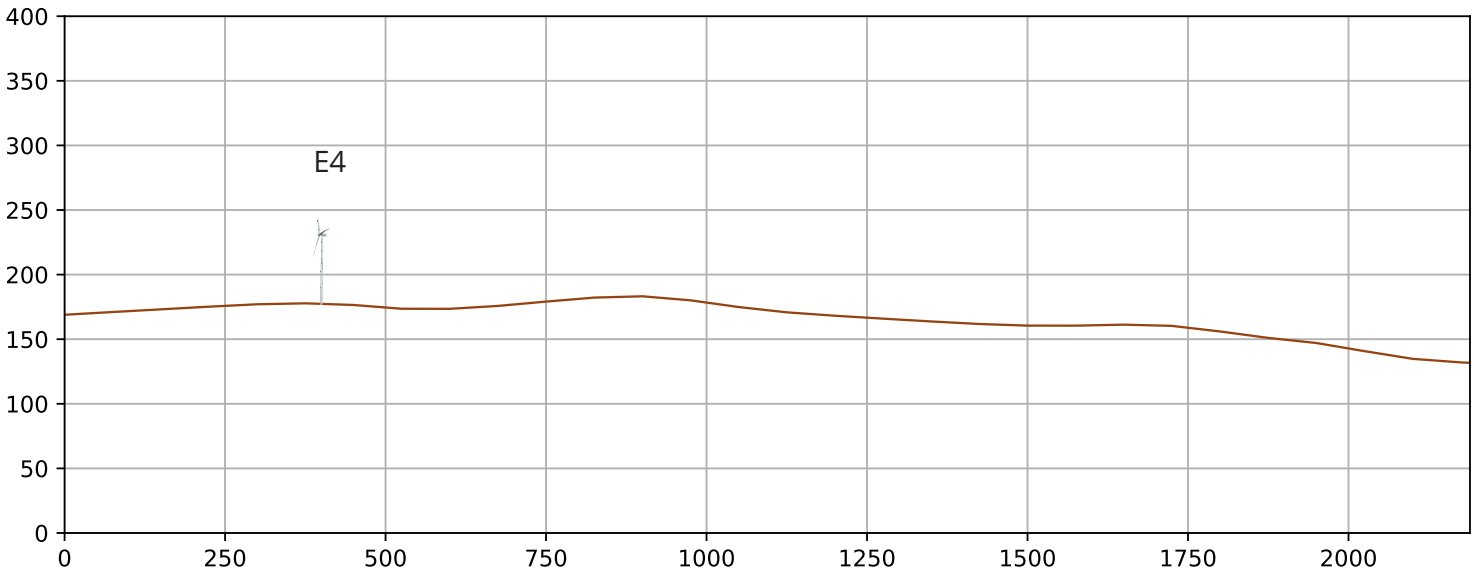
Localisation de la prise de vue



Localisation dans l'AEE



Fond IGN 1 / 25 000



Coupe topographique (rapport altitude / distance x1 en m)

Etat initial



Etat projeté



Etat projeté avec esquisse



Depuis les abords de la chapelle Rothouers (état initial, 1/3)



Vue réaliste avec photomontage (angle de vue 40°). Le photomontage doit être observé à une distance de 55 cm pour correspondre à une vue réaliste (impression A3).

Depuis les abords de la chapelle Rothouers (état projeté 1/3)



Vue réaliste avec photomontage (angle de vue 40°). Le photomontage doit être observé à une distance de 55 cm pour correspondre à une vue réaliste (impression A3).

Depuis les abords de la chapelle Rothouers (état initial, 2/3)



Vue réaliste avec photomontage (angle de vue 40°). Le photomontage doit être observé à une distance de 55 cm pour correspondre à une vue réaliste (impression A3).

Depuis les abords de la chapelle Rothouers (état projeté 2/3)



Vue réaliste avec photomontage (angle de vue 40°). Le photomontage doit être observé à une distance de 55 cm pour correspondre à une vue réaliste (impression A3).

Vue 33 : Depuis l’intersection entre la D46 et la D39

Enjeux : Voie de communication / lieu de vie

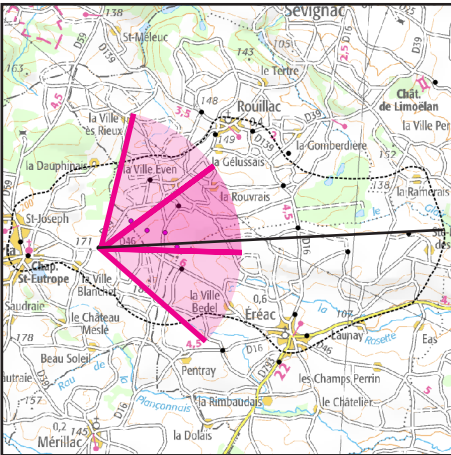
La prise de vue a été réalisée à l’intersection entre la D46 et de la D39, en sortie est du hameau de la Ville Rose, au niveau d’un paysage de prairie ouverte, délimitée par des rideaux d’arbres. Le projet est visible dans son entièreté et les éoliennes émergent distinctement au-dessus du sol. Les éoliennes forment une ligne décroissante aux interdistances irrégulières. Plus que l’angle d’occupation du projet, c’est l’emprise verticale du projet qui est ici prégnante.

L’impact est modéré.

Informations sur la vue

Coordonnées Lambert 93 : 299987,99 / 6812178,42	Ouverture : F/8
Date et heure de la prise de vue : 07/03/2022 - 17:06	Sensibilité : ISO 100
Focale : 32 mm	Azimut photo centrale : 71°
Vitesse : 1/200 secondes	Hauteur de prise de vue : 1,6 m
	Angle visuel du parc : 39,3°
	Eolienne la plus proche : 776 m

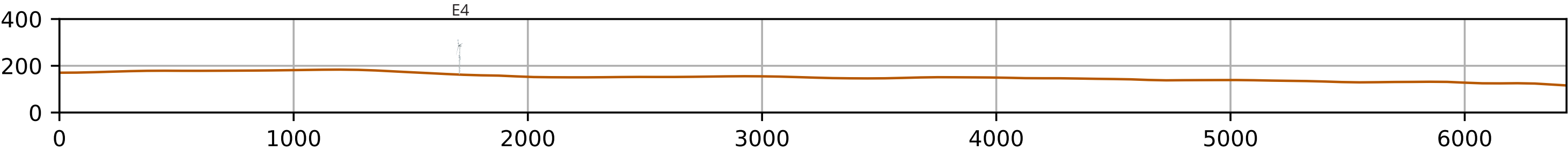
Localisation de la prise de vue



Localisation dans l’AEE



Fond IGN 1 / 25 000



Coupe topographique (rapport altitude / distance x1 en m)

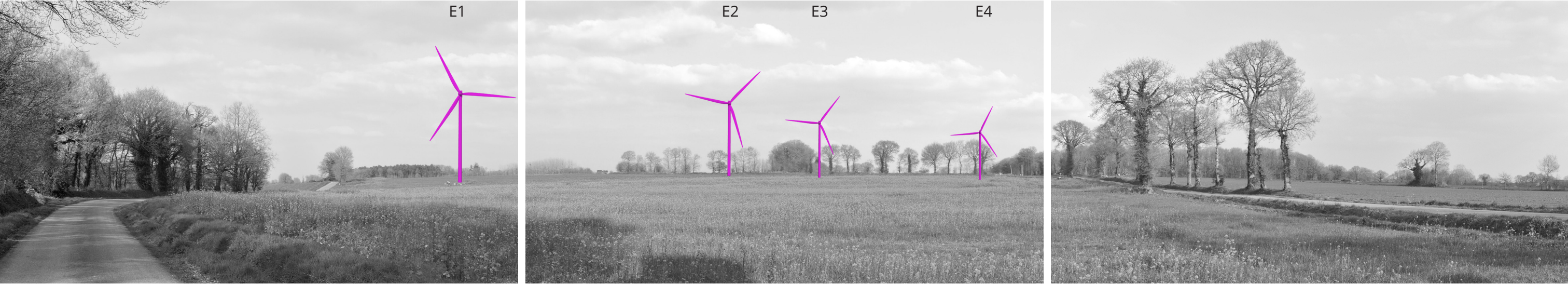
Etat initial



Etat projeté



Etat projeté avec esquisse



Depuis l’intersection entre la D46 et la D39 (état initial, 1/3)



Vue réaliste avec photomontage (angle de vue 40°). Le photomontage doit être observé à une distance de 55 cm pour correspondre à une vue réaliste (impression A3).

Depuis l’intersection entre la D46 et la D39 (état projeté 1/3)



Vue réaliste avec photomontage (angle de vue 40°). Le photomontage doit être observé à une distance de 55 cm pour correspondre à une vue réaliste (impression A3).

Depuis l’intersection entre la D46 et la D39 (état initial, 2/3)



Vue réaliste avec photomontage (angle de vue 40°). Le photomontage doit être observé à une distance de 55 cm pour correspondre à une vue réaliste (impression A3).

Depuis l’intersection entre la D46 et la D39 (état projeté 2/3)



Vue réaliste avec photomontage (angle de vue 40°). Le photomontage doit être observé à une distance de 55 cm pour correspondre à une vue réaliste (impression A3).

Vue 34 : Depuis le centre de Langourla

Enjeux : Lieu de vie / patrimoine

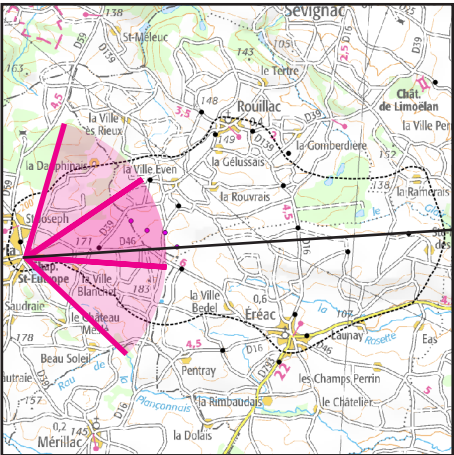
Cette vue illustre les perceptions depuis le centre-bourg de Langourla. Le centre-bourg s’est développé à la croisée de la D59 et de la D39, au niveau de l’église Saint-Pierre où les fronts bâtis continus constituent un véritable centre-bourg. Les visibilitées sur le projet sont partielles car la végétation et les masques bâtis filtrent une bonne partie des visibilitées. Les éoliennes sont tout de même visibles à hauteur de rotor et émergent au-dessus de la toiture des habitations. L’emprise horizontale est réduite. En quittant Langourla par l’est, les éoliennes seront davantage prégnantes, les habitations laissant place à des prairies ponctuées d’arbres.

L’impact est faible.

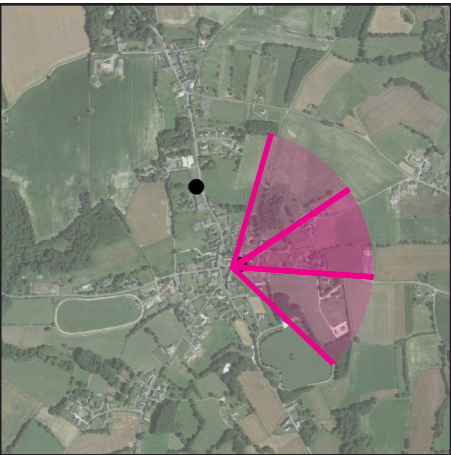
Informations sur la vue

Coordonnées Lambert 93 : 298670,93 / 6812030,76	Ouverture : F/8
Date et heure de la prise de vue : 07/03/2022 - 17:58	Sensibilité : ISO 100
Focale : 32 mm	Azimut photo centrale : 74°
Vitesse : 1/100 secondes	Hauteur de prise de vue : 1,6 m
	Angle visuel du parc : 15,3°
	Eolienne la plus proche : 2 018 m

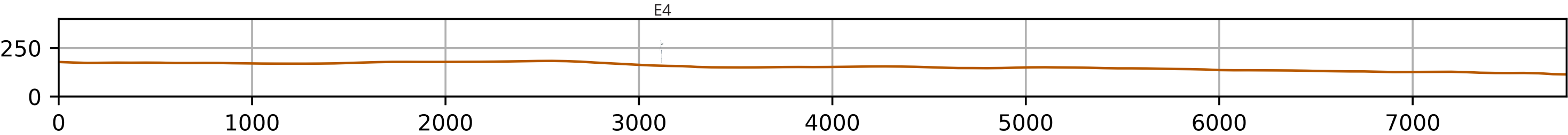
Localisation de la prise de vue



Localisation dans l’AEE



Fond IGN 1 / 25 000



Coupe topographique (rapport altitude / distance x1 en m)

Etat initial



Etat projeté



Etat projeté avec esquisse



Depuis le centre de Langourla (état initial, 2/3)



Vue réaliste avec photomontage (angle de vue 40°). Le photomontage doit être observé à une distance de 55 cm pour correspondre à une vue réaliste (impression A3).

Depuis le centre de Langourla (état projeté 2/3)



Vue réaliste avec photomontage (angle de vue 40°). Le photomontage doit être observé à une distance de 55 cm pour correspondre à une vue réaliste (impression A3).

Vue 35 : Depuis la salle polyvalente de Langourla

Enjeux : Lieu de vie

La prise de vue a été réalisée depuis l'entrée de la salle polyvalente de Langourla, faisant face à une trouée dans la végétation. Le projet émerge dans l'axe de la salle polyvalente. Les éoliennes apparaissent au premier plan, formant une ligne aux interdistances irrégulière. La végétation filtre les vues uniquement sur le bas des mâts. Les rapports d'échelle demeurent équilibrés par rapport aux éléments de paysage environnants et l'emprise horizontale reste limitée.

L'impact est faible à modéré.

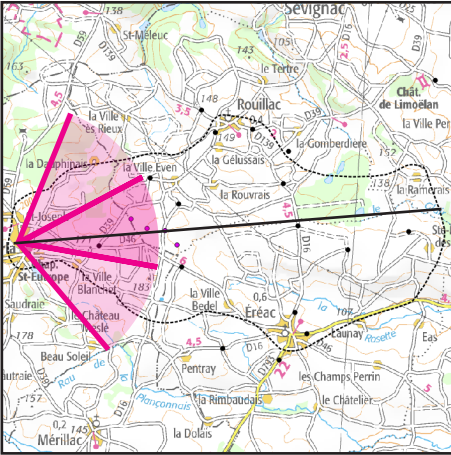
Informations sur la vue

Coordonnées Lambert 93 : 298528,96 / 6812288,08	Ouverture : F/8
	Sensibilité : ISO 100
Date et heure de la prise de vue : 07/03/2022 - 18:03	Azimut photo centrale : 80°
Focale : 32 mm	Hauteur de prise de vue : 1,6 m
Vitesse : 1/200 secondes	Angle visuel du parc : 12,5°
	Eolienne la plus proche : 2 018 m

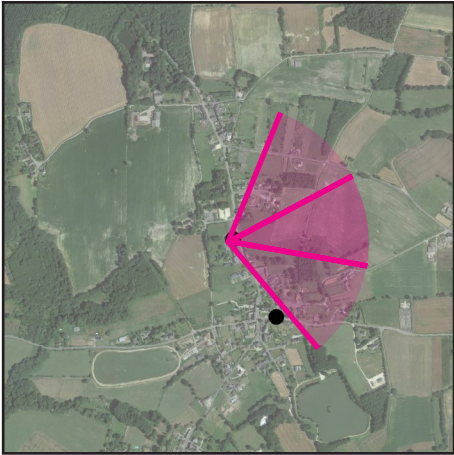
Vue zoomée avec esquisse (facteur x 2)



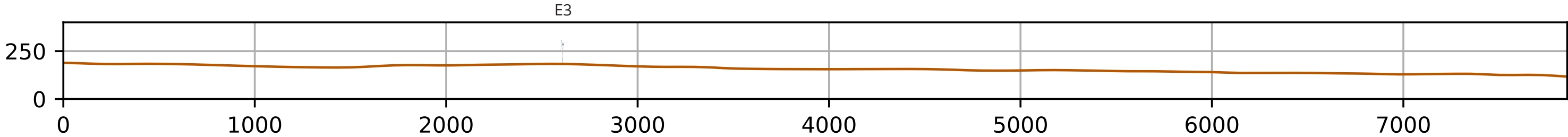
Localisation de la prise de vue



Localisation dans l'AEE



Fond IGN 1 / 25 000



Coupe topographique (rapport altitude / distance x1 en m)

Etat initial



Etat projeté



Etat projeté avec esquisse



Depuis la salle polyvalente de Langourla (état initial, 2/3)



Vue réaliste avec photomontage (angle de vue 40°). Le photomontage doit être observé à une distance de 55 cm pour correspondre à une vue réaliste (impression A3).

Depuis la salle polyvalente de Langourla (état projeté 2/3)



Vue réaliste avec photomontage (angle de vue 40°). Le photomontage doit être observé à une distance de 55 cm pour correspondre à une vue réaliste (impression A3).



5 Photomontages des effets cumulés

PHOTOMONTAGES DES EFFETS CUMULÉS			
N° PM	Enjeu	Localisation	Effet cumulé
A	Effets cumulés	Depuis l'ouest de l'AEE	Très faible
B	Effets cumulés	Panorama depuis le Mont de Bel Air	Très faible
C	Effets cumulés	Depuis le belvédère de l'église Notre-Dame, ouvert sur la ville de Lamballe	Nul
D	Effets cumulés	Depuis la D52, en surplomb de l'étang de Jugon	Nul
E	Effets cumulés	Depuis la sortie ouest de Broons	Nul
F	Effets cumulés	Depuis les abords du château de Limoëlan	Nul
G	Effets cumulés	Depuis l'ouest de Plénée-Jugon	Nul
H	Effets cumulés	Depuis la D139 au niveau du hameau le champ du Puits	Nul
I	Effets cumulés	Depuis la D16	Nul
J	Effets cumulés	Depuis l'intersection entre la D46 et la D39	Nul

Tableau 5 : Liste des photomontages des effets cumulés.

5.1 Le contexte éolien

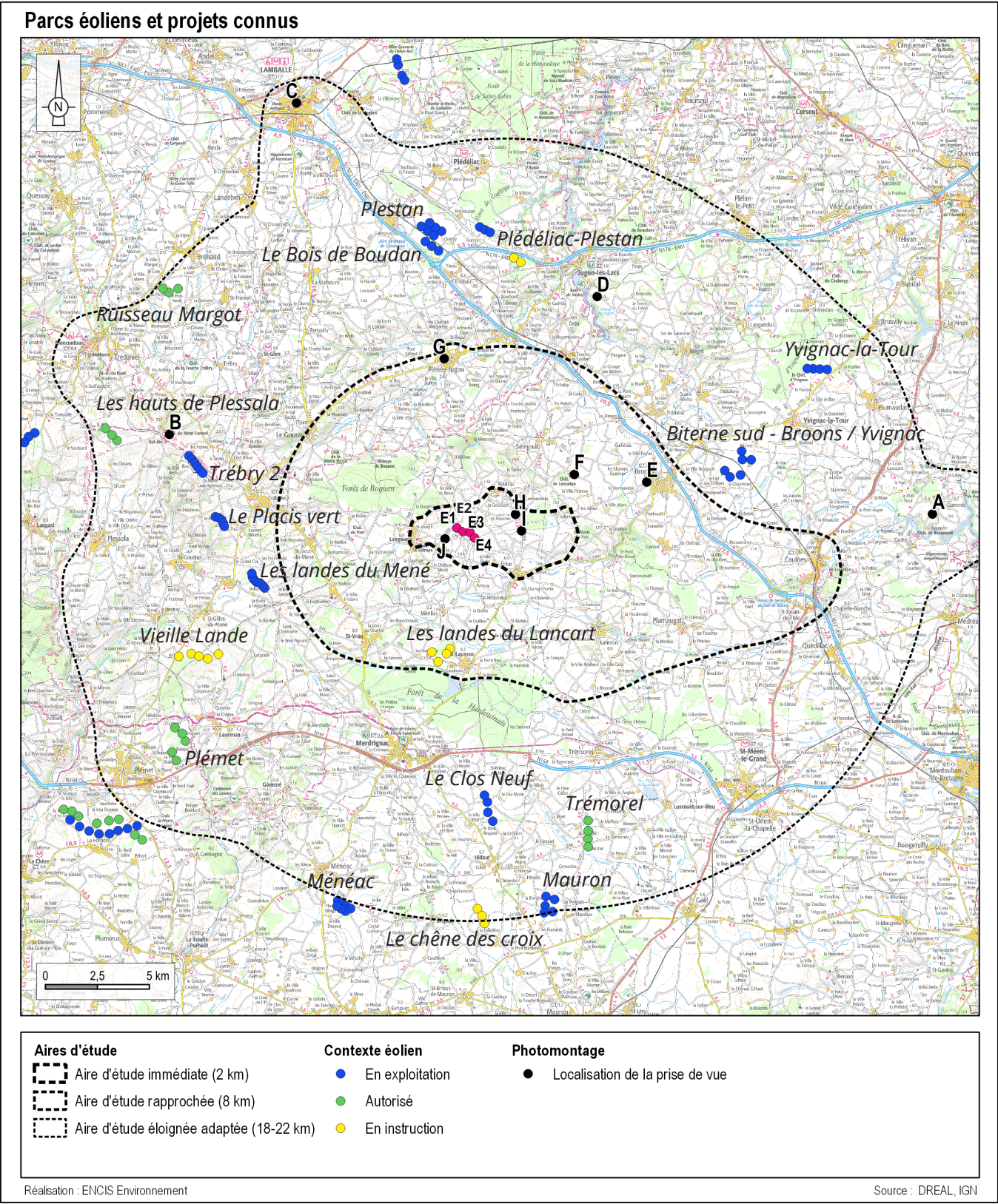
Le contexte éolien et les projets existants et approuvés sont présentés au chapitre 6.3.9 du volet paysage et patrimoine de l'étude d'impact.

PROJETS EN EXPLOITATION DANS L'AIRE D'ÉTUDE GLOBALE			
Nom	Description	Etat	Distance au projet (km)
Parc de Plestan	6 éoliennes - 124 m	En exploitation	14 km
Parc de Trébry 2	6 éoliennes - 90 m	En exploitation	12,5 km
Parc du Placis vert	5 éoliennes - 87 m	En exploitation	11 km
Parc des landes du Mené	7 éoliennes - 87 m	En exploitation	9,5 km
Parc de Ménéac	7 éoliennes - 100 m	En exploitation	18 km
Parc de Mauron	5 éoliennes - 125 m	En exploitation	17 km
Parc de Biterne sud - Broons / Yvignac	6 éoliennes - 148 m	En exploitation	12 km
Parc d'Yvignac-la-Tour	4 éoliennes - 140 m	En exploitation	18 km
Parc de Plédéliac-Plestan	3 éoliennes - 150 m	En exploitation	13 km
Projet du Bois de Boudan	3 éoliennes - 165 m	En exploitation	13 km
Projet le Clos Neuf	4 éoliennes - 150 m	En exploitation	12,5 km

Tableau 6 : Projets en exploitation dans l'aire d'étude globale.

PROJETS EXISTANTS OU APPROUVES DANS L'AIRE D'ÉTUDE GLOBALE			
Nom	Description	Etat	Distance au projet (km)
Les landes de Lancart	4 éoliennes - 150 m	En cours d'instruction	5,3 km
Projet de Plédéliac-Plestan	2 éoliennes - 150 m	En cours d'instruction	13 km
Projet les Hauts de Plessala	5 éoliennes - 150 m	Autorisé	17 km
Projet de la vieille Lande	5 éoliennes - 110 m	En cours d'instruction	13 km
Projet de Plémet	5 éoliennes - 150 m	Autorisé	16,5 km
Projet du Trémorel	4 éoliennes - 180 m	Autorisé	14 km
Projet de Ruisseau Margot	2 éolienne - 150 m	Autorisé	18 km
Le chêne des croix	3 éoliennes	En cours d'instruction	18 km

Tableau 7 : Projets existants ou approuvés dans l'aire d'étude globale.



Carte 5 : Localisation des photomontages des effets cumulés et contexte éolien.

Vue A : Depuis l'ouest de l'AEE

Enjeux : Effets cumulés

La prise de vue est réalisée depuis l'est de l'AEE, en surplomb de la vallée de la Rance encaissée et imperceptible. Le paysage agricole ouvert est ponctué par des rideaux d'arbres en arrière-plan fermant les vues. Des percées visuelles lointaines sont possibles ponctuellement, à travers des trouées dans la végétation. Ici le projet du Rocher de Mémentu est quasiment imperceptible, la distance et la succession des masques végétaux arrêtant la plupart des vues.

Les parcs construits de Mauron, Ménéac et les projets de Trémoré et le Clos Neuf sont masqués par la végétation. De même, les parcs et projets de Plestan, Plédéliac-Plestan et du bois de Boudan sont également imperceptibles conjointement avec le projet du Rocher de Mémentu. En revanche, les éoliennes regroupées de Biterne sud-Broons/Yvignac, Trébry 2, les hauts de Plessala et le Placis Vert, ainsi que Plémet et les landes de Lancart peuvent se deviner, au gré des ouvertures à travers la végétation. Ils restent cependant discrets dans le paysage et se démarquent peu. Globalement, la plupart des autres parcs et projets sont imperceptibles, étant donné leur importante distance d'éloignement associée à la végétation des premiers et arrière-plans. Les quelques éoliennes qui sont visibles, émergent peu et restent très peu prégnantes dans la vue.

Les effets cumulés sont très faibles.

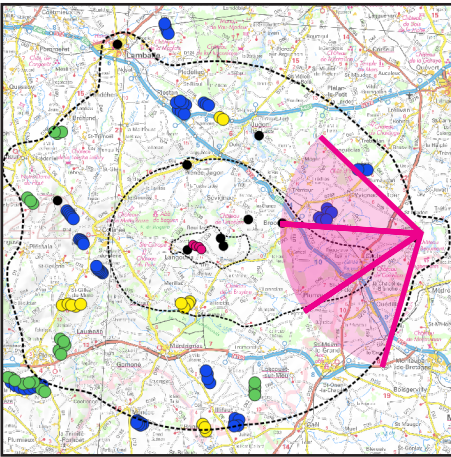
Vue zoomée avec esquisse (facteur x 5)



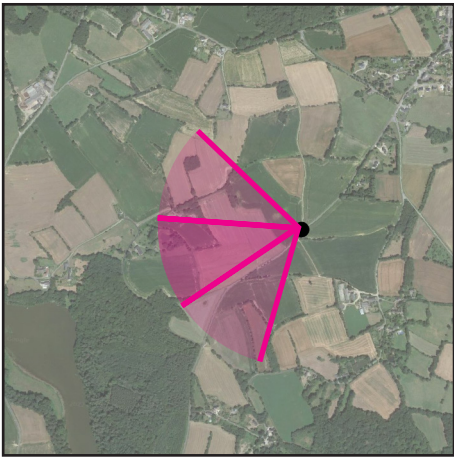
Informations sur la vue

Coordonnées Lambert 93 : 323460,79 / 6813346,71	Ouverture : F/8
Date et heure de la prise de vue : 07/03/2022 - 10:36	Sensibilité : ISO 100
Focale : 32 mm	Azimut photo centrale : 254°
Vitesse : 1/250 secondes	Hauteur de prise de vue : 1,6 m
	Angle visuel du parc : 1,3°
	Eolienne la plus proche : 22 052 m

Localisation de la prise de vue



Localisation dans l'AEE



Fond IGN 1 / 25 000