

Carte 58 : Synthèse des impacts dans l'AER.

6.3.4 Les effets du projet depuis l'aire immédiate

A l'échelle de l'aire immédiate, le futur parc éolien est perçu dans le « paysage quotidien ». Les éoliennes s'insèrent dans le cadre de vie des espaces habités et fréquentés relativement proches.

6.3.4.1 Présentation des photomontages du projet depuis l'aire immédiate

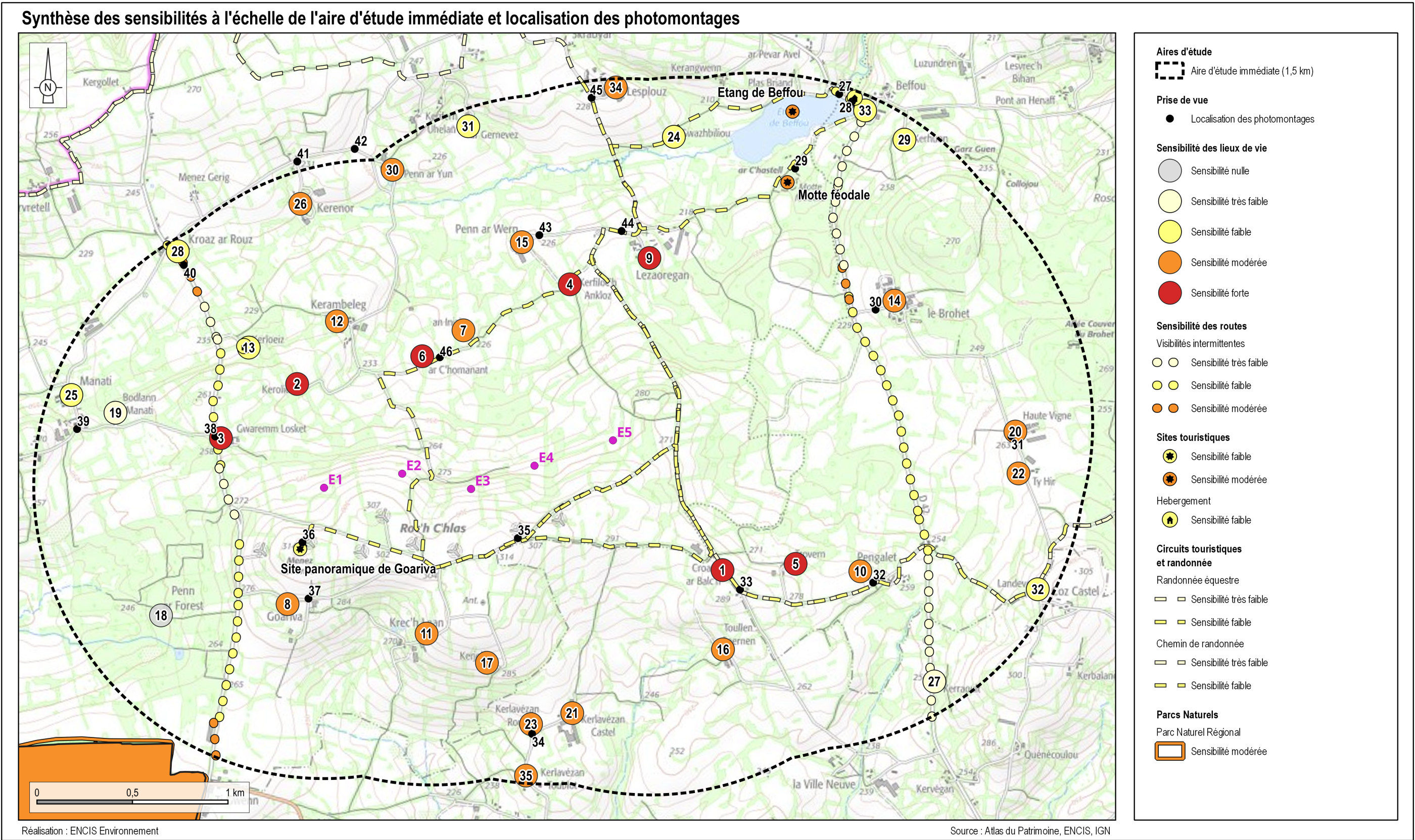
Les points de vue choisis pour les photomontages correspondent aux lieux à enjeux importants et / ou aux lieux dont la sensibilité a été identifiée lors de l'analyse de l'état initial.

Au sein de l'aire d'étude immédiate, vingt points de vue ont été sélectionnés pour la réalisation de simulations du parc éolien.

Ces photomontages sont localisés sur la carte suivante et présentés dans les pages suivantes

PHOTOMONTAGES DANS L'AIRE D'ÉTUDE IMMÉDIATE			
N° PM	Enjeu	Localisation	Impact
27	Tourisme	Depuis les abords nord de l'étang de Beffou	Modéré
28	Lieu de vie	Depuis le hameau de Beffou	Faible
29	Patrimoine	Depuis la motte féodale de Beffou	Nul
30	Lieu de vie	Depuis le hameau de Brohet	Très faible
31	Lieu de vie	Depuis le hameau de la Haute-Vigne	Modéré
32	Lieu de vie	Depuis le hameau de Pengalet	Faible
33	Lieu de vie	Depuis le hameau de Croaz ar Balc'h	Fort
34	Lieu de vie	Depuis les hameaux de Kerlavézan Roué / Kerlavézan Castel	Très faible
35	Unité paysagère, tourisme	Depuis le circuit de randonnée, au pied du parc éolien du Menez Goariva	Modéré
36	Unité paysagère, tourisme	Depuis le sommet du Menez Goariva	Faible
37	Lieu de vie	Depuis le hameau de Goariva	Faible
38	Lieu de vie	Depuis le hameau de Gwaremm Losket	Fort
39	Lieu de vie	Depuis le hameau de Manati	Faible
40	Voie de communication, lieu de vie	Depuis la sortie sud du hameau de Kroaz ar Rouz	Modéré
41	Lieu de vie	Depuis l'accès au hameau de Kérénor	Modéré
42	Unité paysagère, lieu de vie	Depuis le rebord nord dominant le talweg alimentant l'étang de Beffou	Modéré
43	Lieu de vie	Depuis le hameau de Penn ar Wern	Modéré
44	Lieu de vie	Depuis le hameau de Lezaoregan	Modéré
45	Lieu de vie	Depuis le hameau de Lesplouz	Modéré
46	Lieu de vie	Depuis les hameaux de Ar C'homanant et An Inizi	Fort

Tableau 19 : Liste des photomontages dans l'aire d'étude immédiate.



Carte 59 : Localisation des photomontages dans le contexte paysager de l'aire d'étude rapprochée.

6.3.4.2 Relation du projet avec les structures paysagères et motifs de l'aire immédiate

Les éoliennes s'implantent sur les pentes nord du Menez Goariva, ligne de force majeure qui traverse l'aire d'étude immédiate d'est en ouest. Le point culminant du Menez Goariva se situe légèrement au sud-ouest du projet de Roc'h Glaz et offre une vue dégagée en direction du nord (cf. Photographie 174 et photomontage 36). Les cinq éoliennes forment une ligne est / ouest aux écarts légèrement irréguliers.

Perçue depuis le nord et le sud de l'AEI, cette implantation assure au projet une bonne lisibilité globale, ce dernier apparaissant en cohérence avec les lignes de force du paysage en étant parallèle à la ligne de faîte du Menez Goariva (cf. Photographie 175 et photomontage 42).

Depuis l'est et l'ouest, des effets de superposition visuelle apparaissent inévitablement, l'observateur se situant alors dans l'axe du projet. L'emprise horizontale moins importante du projet vient compenser en partie ces interférences (cf. Photographie 176 et photomontage 31).

Par ailleurs, si les dimensions des rotors génèrent nécessairement des effets de rupture d'échelles avec des motifs paysagers préexistants (haies, fermes...) depuis certains points de vue, le gabarit total des

éoliennes, permet d'éviter des effets d'écrasement vis-à-vis des coteaux en contrebas : seuls quelques effets de potentielle dominance ont été recensés, comme c'est le cas par exemple sur les hameaux de Keroleir et Kerfiloc'h Ankloz. En outre, certains points de vue permettent d'apprécier un certain équilibre visuel entre les éoliennes et les arbres des haies bocagères typiques de ces paysages (cf. photomontage 45).

Par ailleurs, les éoliennes sont systématiquement visibles conjointement avec les éoliennes du parc actuellement en fonctionnement du Menez Goariva, ces dernières étant situées sur la ligne de faîte du Menez Goariva. Les différences de gabarit (de 110 à 125 m en bout de pale pour Roc'h Glaz et de 71 m en bout de pale pour le parc du Menez Goariva et 76 m en bout de pale pour le repowering du parc du menez Goariva) perturbent, depuis certains points de vue, la lisibilité globale, générant parfois une diminution de la clarté du dessin d'ensemble ainsi formé (cf. photomontage 31 par exemple). Ces différences de hauteurs permettent de mieux distinguer les deux lignes formées par les deux parcs. Ainsi, si les éoliennes constituent un motif prégnant visuellement dans ce paysage, ce motif n'est en revanche pas nouveau.

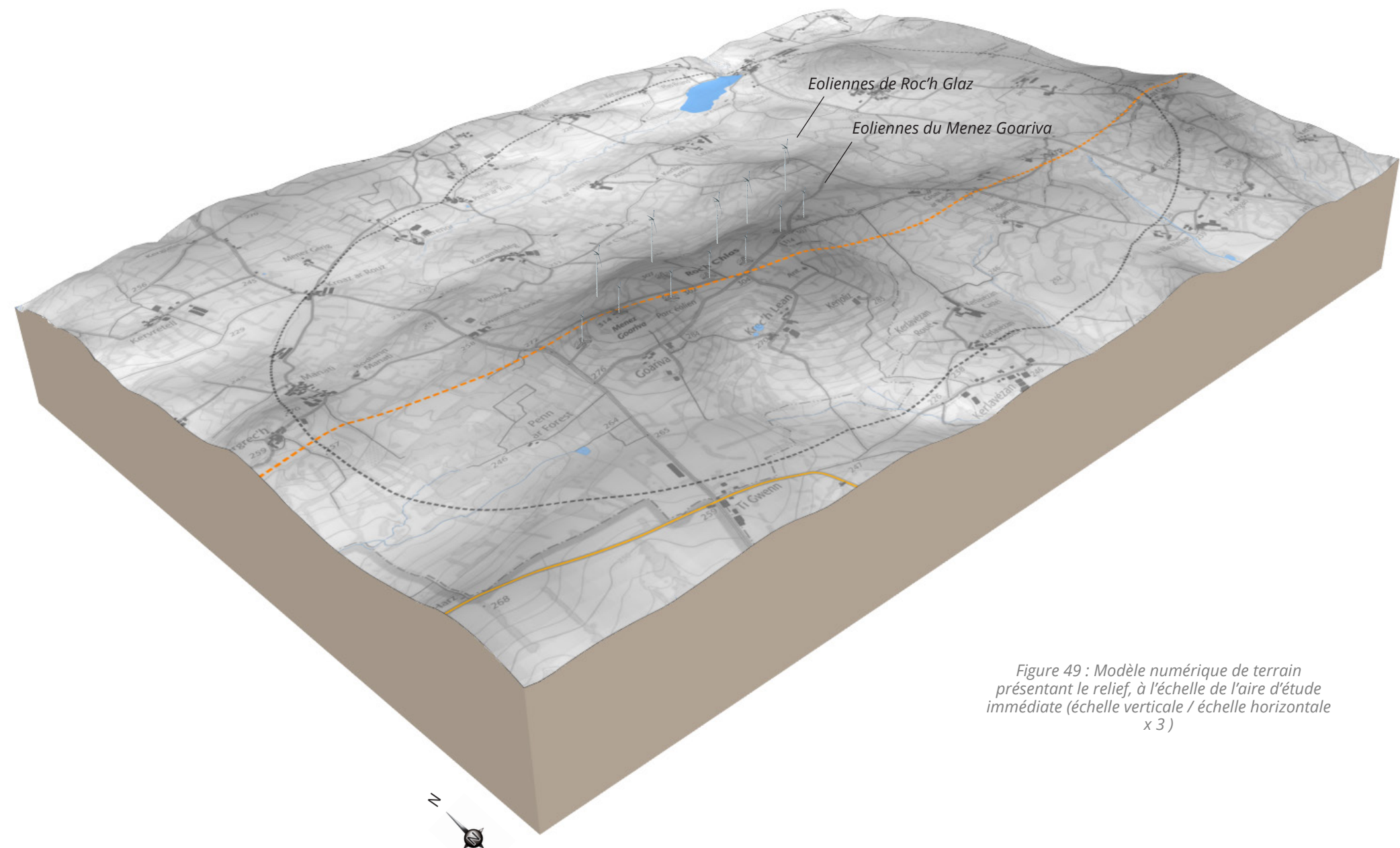
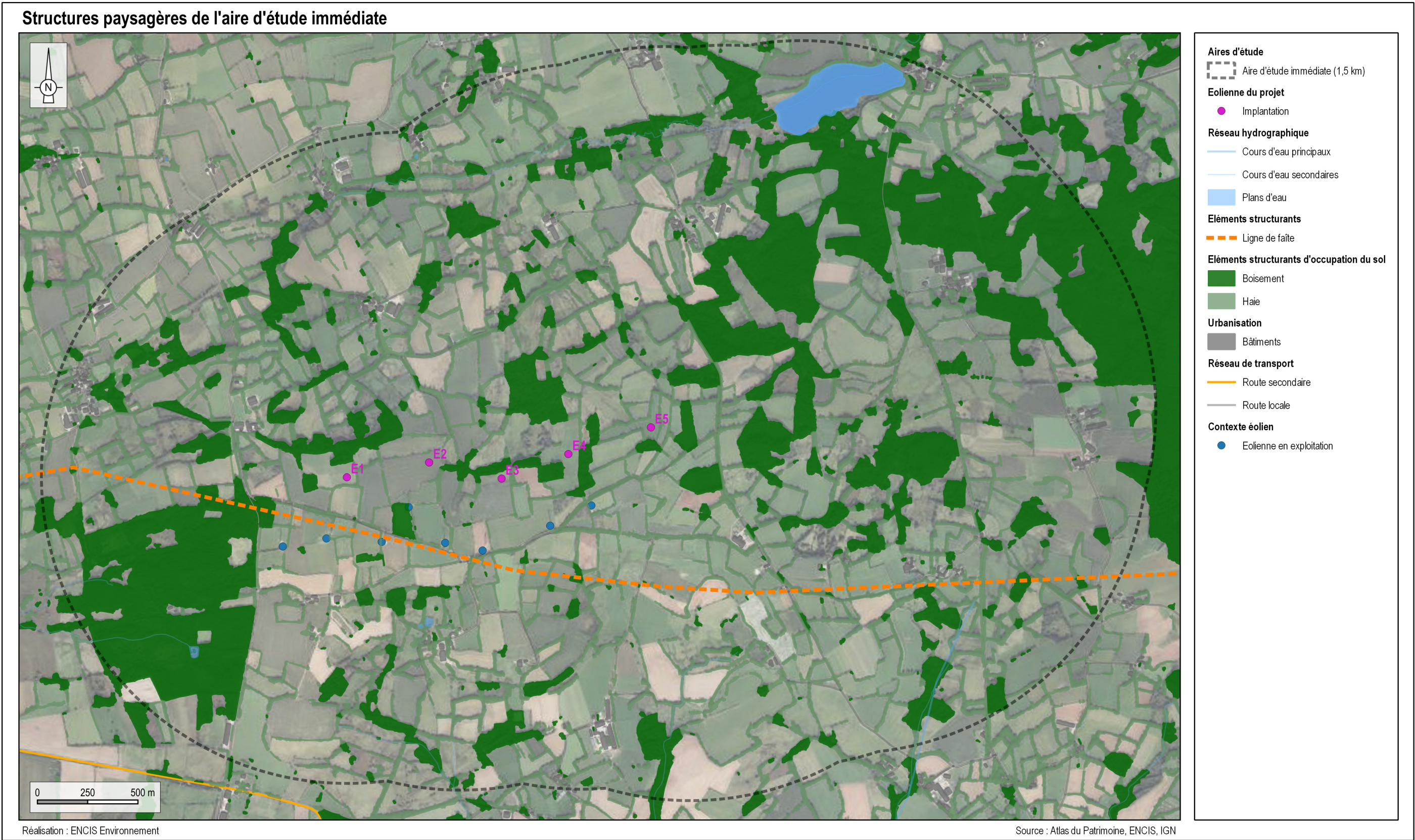


Figure 49 : Modèle numérique de terrain présentant le relief, à l'échelle de l'aire d'étude immédiate (échelle verticale / échelle horizontale x 3)



Carte 60 : Relation du projet avec les structures paysagères de l'AEI.



Photographie 174 : Depuis le sommet du Menez Goariva (photomontage 36).



Photographie 175 : Vue sur le projet émergeant au-dessus du Menez Goariva, depuis le sud de l'AEI (photomontage 42).



Photographie 176 : Vue sur le projet depuis l'est de l'AEI (photomontage 31).

6.3.4.3 Perceptions du projet depuis les lieux de vie

Comme vu dans l'état initial, l'aire d'étude immédiate ne comporte aucun bourg mais compte de nombreux hameaux.

6.3.4.3.1 Hameaux proches

Les lieux de vie dans l'AEI sont extrêmement dispersés. Ils sont le plus souvent composés de quelques constructions et comprennent une ou deux maisons d'habitation, accompagnées ou non de bâtiments agricoles. Seuls quelques groupes forment de réels hameaux, comptant cinq habitations ou plus. Les impacts sur ces lieux de vie sont liés à leur implantation dans les secteurs cloisonnés en fond de vallon ou sur des buttes dégagées faisant face au Menez Goariva, offrant des perceptions plus ouvertes et dégagées.

Parmi ces lieux de vie, deux sont sujets à un impact fort. Il s'agit des hameaux de Kerolier (2), et Kerfiloc'h Ankloz (4). Tous deux sont situés au nord du projet, en point haut et font face au Menez Goariva. Le projet est visible de manière distincte, occupant un angle visuel important et avec une forte prégnance dans le paysage.

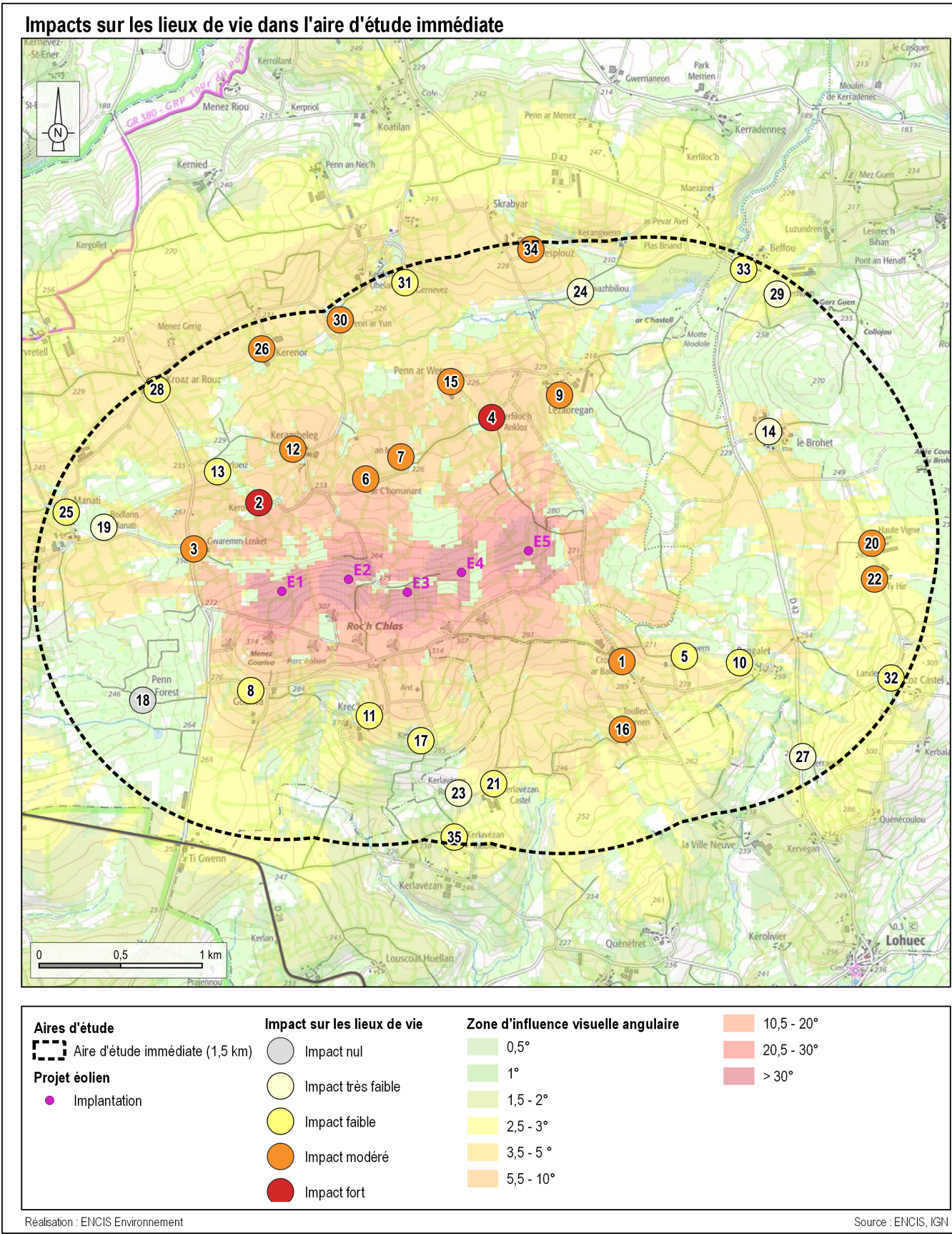
Treize hameaux présentent un impact modéré. Une grande partie est située au nord du projet, sur des vallonnements parallèles à la ligne de faîte du Menez Goariva et font face au projet : Il s'agit des hameaux Gwaremm Losket (3), Ar C'homanant (6), An Inizi (7), Lezaoregan (9), Kerambeleg (12), Penn ar Wern (15), Kerenor (26), Penn ar Yun (30) et Lesplouz (34). Les hameaux de Croaz ar Balc'h (1) et Toulenn Spennen (16) sont situés au sud du projet et sont assez proche des éoliennes E4 et E5. A l'est du projet, les hameaux de Haute-Vigne (20) et Ty Hir (22) sont implantés sur des buttes, offrant des vues dégagées en direction du projet.

L'impact est faible pour treize autres hameaux : Trovern (5), Goariva (8), Pengalet (10), Krec'h Lean (11), Kerloeiz (13), Kerjolic (17), Kerlavézen Castel (21), Manati (25), Kroaz ar Rouz (28), Ar Gernevez (31), Landeven (32), Beffou (33), Kerlavézen Toublot (35). Depuis ces hameaux, les visibilitées sont souvent tronquées et filtrées, le projet n'étant perceptible que partiellement. Les motifs végétaux des jardins et du maillage bocager mettent les éoliennes à distance des habitations. Le projet reste assez peu prégnant dans le paysage et ne modifie pas de manière significative la perception des structures paysagères initiales.

Six hameaux sont impactés très faiblement. Il s'agit des hameaux Le Brohet (14), Bodlann Manati (19), Kerlavézen Roué (23), Gwazhbiliou (24), Kerraout (27) et Kerhuon (29). Depuis ce lieu de vie, seuls des bouts de pales peuvent être perceptibles et le projet reste très discret.

Enfin, le hameau de Penn ar forest (18) est isolé visuellement du projet par les boisements denses dans lesquels il s'insère. **Il présente un impact nul.**

La carte ci-contre synthétise les impacts sur les différents hameaux, et le tableau page suivante reprend l'inventaire de ces lieux de vie et qualifie les impacts du projet.



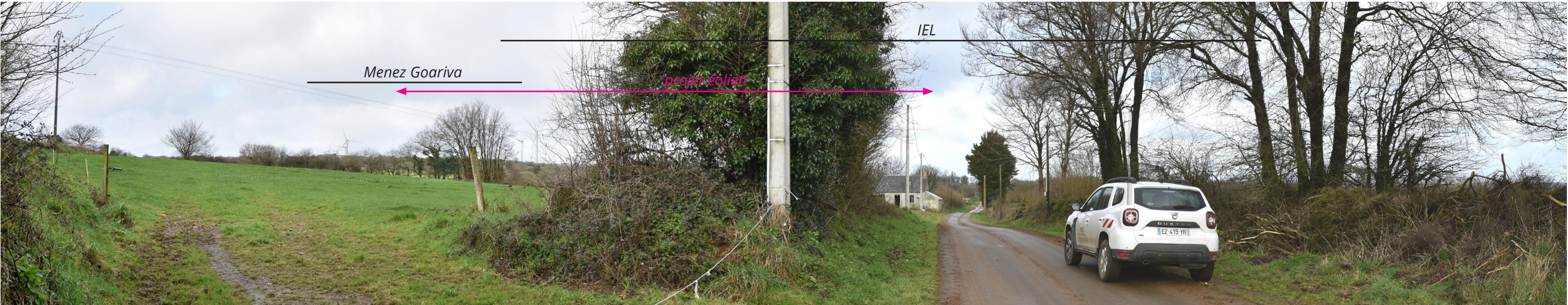
Carte 61 : Evaluation des impacts sur les lieux de vie de l'aire immédiate.

EFFETS DU PROJET DEPUIS LES HAMEAUX DE L'AIRE D'ÉTUDE IMMÉDIATE					
N°	Nom	Nombre d'habitations	Situation et visibilité	Impact	Distance au projet (m)
1	CROAZ AR BALC'H	< 5	Hameau composé d'une exploitation et de deux habitations isolées l'une de l'autre et implantées sur une petite butte. Habitations implantées le long de la route, entourées de haies. Exploitation agricole au nord, bénéficiant de vues proches sur le projet et notamment sur les éoliennes E4 et E5. Végétation bocagère filtrant les vues uniquement sur le bas des mâts de E3, E4 et E5. Les éoliennes E1 et E2, plus distantes, apparaissent plus petites et davantage masquées par la végétation arborée. Effet de dominance potentiel par les éoliennes E4 et E5 (cf. Photographie 177 et photomontage 33).	Modéré	889
2	KEROLEIR	< 5	Habitation implantée sur une pente tournée vers l'est dans un contexte bocager dense. Visibilité sur le projet en partie arrêtée par la masse végétale. Éoliennes E1 et E2 surtout, émergeant tout de même au-dessus de la cime des arbres étant donné leur proximité. Effet de dominance potentiel sur le hameau par E1. Éoliennes E1 et E2 prégnantes tandis que E3, E4 et E5, plus reculées apparaissent également plus petites et discrètes.	Fort	561
3	GWAREMM LOSKET	< 5	Exploitation agricole et habitations situées le long d'une route locale, dans un contexte bocager dense. Perception des éoliennes E3, E4 et E5 filtrée en partie par la présence de rideaux végétaux denses. Éoliennes E3, et E2 dans une moindre mesure, proches et très prégnantes dans la vue, car émergeant distinctement au-dessus de la cime des arbres. Visibilités plus marquantes en hiver, à feuilles tombées. Effet de dominance potentiel de E1 sur le hameau (cf. Photographie 178 et photomontage 38).	Modéré	599
4	KERFILOC'H ANKLOZ	< 5	Habitation isolée, peu accessible, entourée de haies et tournée vers le sud en direction du projet. Emprise large faisant face à l'ouverture principale de la maison. Bas des mâts filtrés par la végétation. E4 et E5 proches et prégnantes. Éoliennes E1, E2 et E3 plus éloignés et moins prégnantes. Emprise large du projet dans le champ de vision et effet de dominance potentiel de E5 (cf. Photographie 179 et photomontage 43).	Fort	847
5	TROVERN	< 5	Hameau composé d'habitations et de bâtiments agricoles implantés dans un contexte bocager dense filtrant une grande partie des vues sur les éoliennes. E1, E2, E3 assez lointaines et peu perceptibles. E4 et surtout E5, plus proches et émergeant davantage au-dessus de la cime des arbres (cf. Photographie 194, page 214).	Faible	1 154
6	AR C'HOMANANT	< 5	Habitation insérée le long d'une route locale, en bas de pente du Menez Goariva. Emprise conséquente du projet avec effet de dominance potentiel de E2 et surtout E3 et E4 étant donné les ruptures d'échelle. Végétation dense de bord de route filtrant une partie des visibilités. Ouvertures principales de l'habitation tournées vers l'est et l'ouest donc perpendiculairement au projet (cf. Photographie 180 et photomontage 46).	Modéré	624
7	AN INIZI	< 5	Habitation isolée et entourée de haies denses. Émergence du rotor des éoliennes au-dessus de la végétation arborée. Emprise conséquente du projet dans le champ visuel.	Modéré	800
8	GOARIVA	< 5	Hameau composé de bâtiments agricoles et de plusieurs habitations et situé sur la pente sud du Menez Goariva. Hameau faisant face à la colline du Menez Goariva, ponctuée par les éoliennes du parc en fonctionnement du Menez Goariva. Relief arrêtant la plus grande partie des visibilités. Extrémités de pale de E1, et rotors de E2 et E3 émergeant au-dessus de la ligne d'horizon. E4 et E5 non visibles car masquées par la végétation (cf. Photographie 181 et photomontage 37).	Faible	638
9	LEZAOREGAN	< 10	Hameau composé de plusieurs habitations et de bâtiments agricoles, insérés dans un paysage bocager dense avec la présence de petits bosquets au sud-est du hameau. Projet visible et venant souligner la ligne de faite du Menez Goariva, formant une ligne fuyante vers la droite. Interdistances légèrement décroissantes et rapports d'échelle restant cohérents. Emprise large. Éoliennes E5 et E4 bien prégnantes dans la vue (cf. Photographie 182 et photomontage 44).	Modéré	974
10	PENGALET	< 10	Habitations et bâtiments agricoles insérés dans un contexte bocager, en recul de la D42. Relief et végétation masquant la plupart des éoliennes du projet. Perception possible des pales des éoliennes E3, E4 et E5 émergeant au-dessus de la végétation boisée. Éoliennes E1 et E2 lointaines et apparaissant ainsi plus petites, n'émergeant que peu au-dessus de la végétation arborée d'arrière-plan (cf. Photographie 183 et photomontage 32).	Faible	1 465
11	KREC'H LEAN	< 5	Hameau composé de plusieurs bâtiments agricoles et d'habitations implantés sur la pente sud du Menez Goariva. Perception en grande partie filtrée par le relief et la végétation bocagère. Vue sur le haut des éoliennes E1, E2 et E3. E4 et E5 se retrouvent masquées derrière le relief et la végétation.	Faible	792
12	KERAMBELEG	< 5	Hameau composé d'une vaste exploitation agricole et de quelques habitations implantées sur un vallonnement. Projet occupant une emprise large. Bocage filtrant une partie des visibilités sur le mat des éoliennes.	Modéré	868
13	KERLOEIZ	< 5	Habitations insérées au niveau d'un bas de pente, dans un contexte bocager dense arrêtant une grande partie des visibilités. Vue potentielle sur le haut de l'éolienne E1 surtout, E2, E3, E4 et E5, plus distantes, étant davantage masquées par le maillage bocager.	Faible	833
14	LE BROHET	< 10	Regroupements de bâtiments agricoles et habitations. Projet perceptible très partiellement, seules des pales de E5 et des extrémités de E1, E2, E3 et E4 étant susceptibles d'être visibles, les branchages filtrant la plus grande partie des visibilités (cf. Photographie 184 et photomontage 30).	Très faible	1 644
15	PENN AR WERN	< 5	Vaste exploitation agricole faisant face au projet. Projet visible distinctement au-dessus du relief du Menez Goariva. Emprise large malgré les filtres végétaux. (cf. Photographie 179 et photomontage 43).	Modéré	1 142
16	TOULLEN SPERNEN	< 5	Habitations insérées dans un contexte bocager dense filtrant une partie des visibilités sur le bas des éoliennes. Emprise large du projet mais perception partielle.	Modéré	1 237
17	KERJOLIZ	< 5	Relief masquant une grande partie des éoliennes. Emprise large du projet mais seules les extrémités de pales sont susceptibles d'être perceptibles.	Faible	914

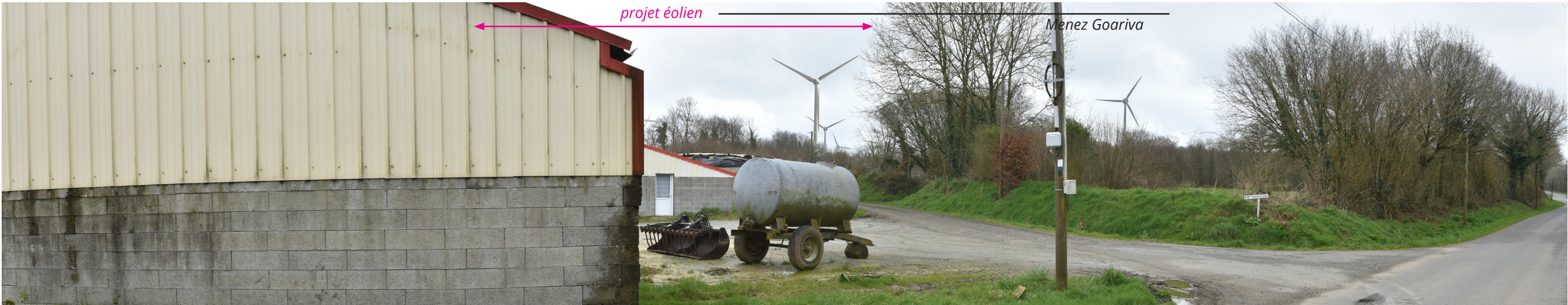
EFFETS DU PROJET DEPUIS LES HAMEAUX DE L'AIRE D'ÉTUDE IMMÉDIATE					
N°	Nom	Nombre d'habitations	Situation et visibilité	Impact	Distance au projet (m)
18	PENN AR FOREST	< 5	Bâtiment ou habitation inséré dans le contexte boisé dense de Penn ar Forest. Etant donné le contexte boisé dense, aucune visibilité n'est possible.	Nul	1 084
19	BODLANN MANATI	< 5	Hameau inséré dans un contexte bocager dense filtrant la plupart des visibilitées.	Très faible	1 160
20	HAUTE-VIGNE	< 5	Bâtiments agricoles et habitations implantés sur une butte faisant face au Menez Goariva. Éoliennes émergeant distinctement au-dessus de l'horizon. Perception depuis l'ouest générant des effets de superposition visuelle importants entre E1, E2 et E4. Emprise horizontale très restreinte (cf. Photographie 187 et photomontage 31).	Modéré	2 176
21	KERLAVÉZEN CASTEL	< 5	Grande exploitation agricole et habitations insérés au sud de la ligne de faite du Menez Goariva. Relief arrétant une grande partie des visibilitées sur le projet. Emprise large de cette dernière mais vue uniquement sur les pales des éoliennes. Succession de masques végétaux mettant à distance le projet et atténuant sa perception (cf. Photographie 188 et photomontage 34).	Faible	1 287
22	TY HIR	< 10	Bâtiments agricoles et habitations implantés sur une butte faisant face au Menez Goariva. Vue distincte sur le projet au-dessus de l'horizon. Perception lointaine et emprise restreinte mais vue dégagée (cf. Photographie 187 et photomontage 31).	Modéré	2 129
23	KERLAVÉZAN ROUÉ	< 5	Habitation isolée implantée au bord d'une route locale et entourée de haies. Relief arrétant la plupart des visibilitées sur le projet, seules des extrémités de pale pourront être perceptibles. Succession de masques végétaux mettant à distance le projet et atténuant sa perception (cf. Photographie 188 et photomontage 34).	Très faible	1 271
24	GWAZHBILIOU	< 5	Habitations insérées dans un creux, au niveau d'un petit ruisseau venant alimenter l'étang de Beffou. Contexte bocager dense arrétant la plupart des vues en direction du projet.	Très faible	1 621
25	MANATI	< 20	Hameau regroupant habitations et bâtiments agricoles, établis dans un contexte bocager et vallonné. Éoliennes se distinguant à travers la végétation, les branchages filtrant une partie des visibilitées. Perception partielle et intermittente (cf. Photographie 186 et photomontage 39).	Faible	1 409
26	KERENOR	< 5	Vaste exploitation agricole implantée sur une pente tournée en direction du Menez Goariva et donc du projet. Paysage ouvert offrant une vue large et dégagée sur les éoliennes. Emprise large du projet mais implantation lisible et régulière (cf. Photographie 189 et photomontage 41).	Modéré	1 510
27	KERRAOULT	<5	Habitation insérée le long de la D42 et séparée de cette dernière par une haie haute et dense. Perception possible mais lointaine et très partielle depuis la route D42 à travers une fenêtre visuelle fugace.	Très faible	2 103
28	KROAZ AR ROUZ	< 10	Perceptions arrêtées depuis le cœur du hameau (haies et façades non orientées vers le projet) mais vue large sur le projet, dans l'axe de la route, en quittant le hameau par le sud (cf. Photographie 190 et photomontage 40).	Faible	1 456
29	KERHUON	< 5	Perception largement filtrée par la succession de rideaux d'arbres.	Très faible	2 192
30	PENN AR YUN	< 10	Habitations et bâtiments agricoles implantés sur une butte faisant face au Menez Goariva. Paysage ouvert et dégagé offrant de larges visibilitées sur le projet, ce dernier occupant une emprise large (cf. Photographie 191 et photomontage 42).	Modéré	1 592
31	AR GERNEVEZ	< 5	Bâtiments agricoles implantés sur une butte faisant face au Menez Goariva. Bocage filtrant en partie les visibilitées sur le projet.	Faible	1 811
32	LANDEVEN	< 10	Implantation des habitations sur une butte. Perception du projet en partie filtrée par la végétation. Perception lointaine et emprise restreinte.	Faible	2 356
33	BEFFOU	< 10	Hameau composé d'habitations et de bâtiments agricoles regroupés et implantés à l'est de l'étang de Beffou. Perceptions du projet en partie filtrée par la végétation et le relief : E3, E4 et E5 sont masquées tandis qu'E1 et E2 sont perceptibles plus distinctement (cf. Photographie 192 et photomontage 28).	Faible	2 174
34	LESPLOUZ	< 10	Vaste hameau comprenant des habitations et des bâtiments agricoles, implantés sur une butte faisant face au Menez Goariva. Éoliennes visibles distinctement et occupant un angle important. Rapports d'échelle équilibrés (cf. Photographie 193 et photomontage 44).	Modéré	1 848
35	KERLAVÉZAN TOUBLOT	< 5	Bâtiments agricoles et habitations implantés sur une petite butte, dans un contexte bocager. Succession de masques végétaux mettant à distance le projet et atténuant sa perception. Emprise large du projet.	Faible	1 528

NB : La distance au projet est la distance au mât de l'éolienne la plus proche.

Tableau 20 : Effets du projet depuis les hameaux de l'aire d'étude immédiate.



Photographie 177 : Vue proche depuis le hameau de Croaz ar Balc'h (1) (photomontage 33).



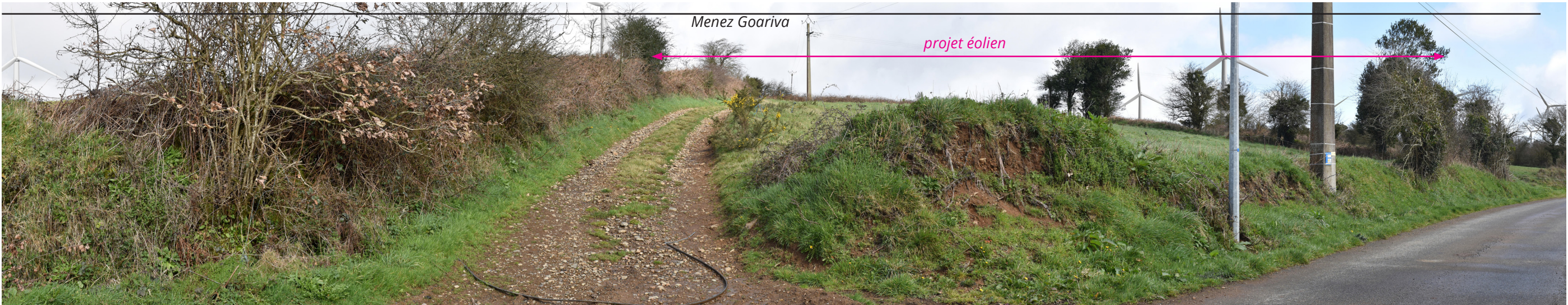
Photographie 178 : Perception entrecoupée mais éoliennes proches depuis le hameau de Gwaremm Losket (3) (photomontage 38).



Photographie 179 : Vue sur le hameau de Kerfiloc'h Ankloz (4) avec les éoliennes du projet en arrière-plan occupant une emprise large (photomontage 43).



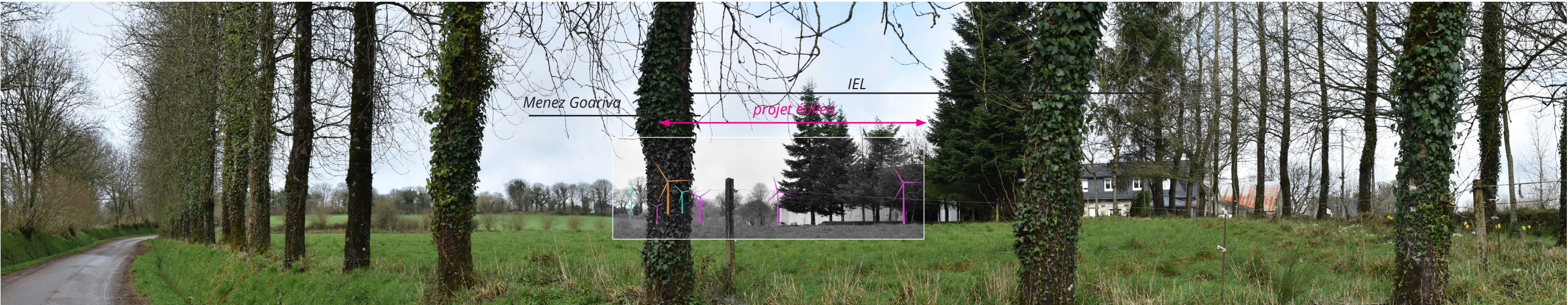
Photographie 180 : Ouverture sur le projet depuis le hameau de Ar C'homanant (6) (photomontage 46).



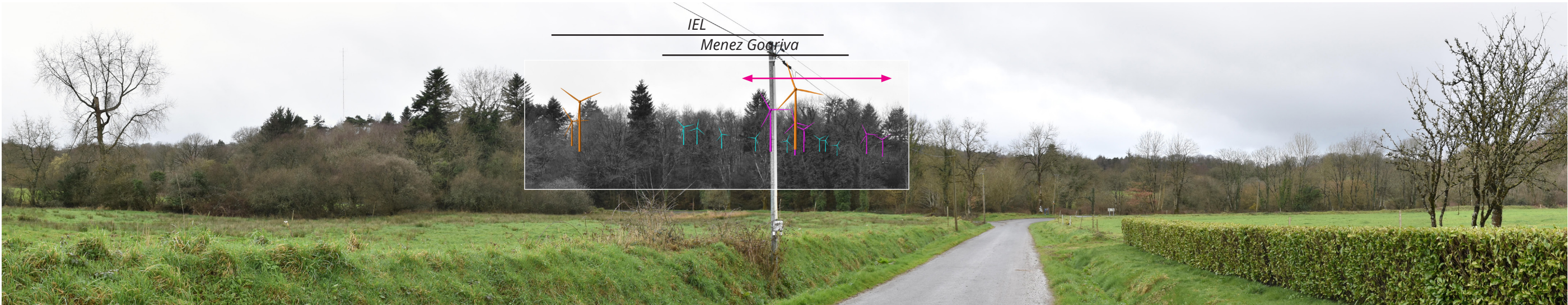
Photographie 181 : Perception tronquée par le relief depuis le hameau de Goariva (8) (photomontage 37).



Photographie 182 : Emprise large du projet depuis le hameau de Lezaoregan (9) (photomontage 44).



Photographie 183 : Vue filtrée depuis le hameau de Pengalet (10) (photomontage 32).



Photographie 184 : Projet peu perceptible depuis le hameau le Brohet (14) (photomontage 30).



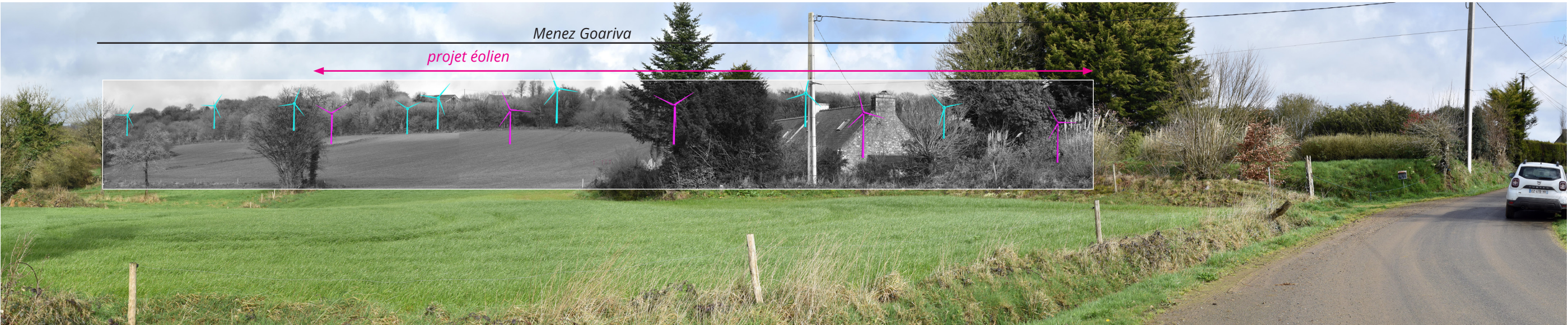
Photographie 185 : Vue ouverture sur le projet depuis le hameau de Penn ar Wern (15) (photomontage 43).



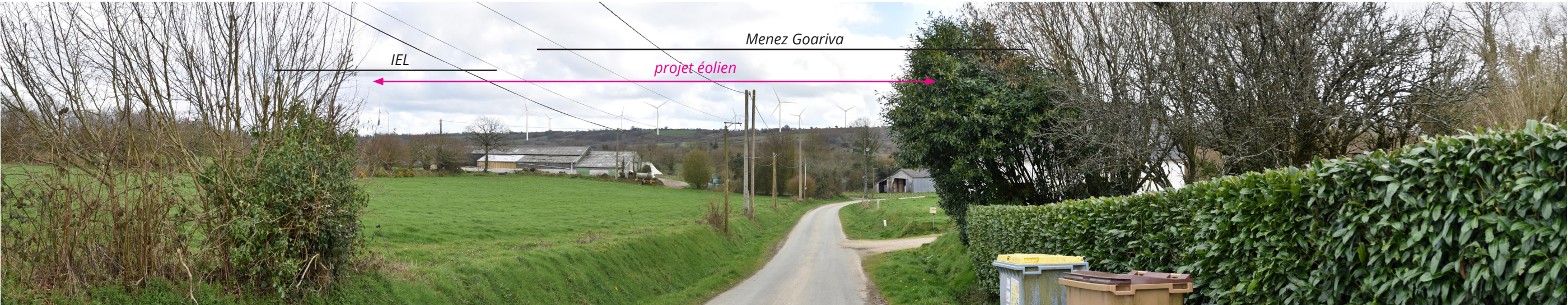
Photographie 186 : Projet filtré depuis le hameau de Manati (25) (photomontage 39).



Photographie 187 : Panorama large et dégagé depuis le hameau de Haute-Vigne (20) (photomontage 31).



Photographie 188 : Vue sur des extrémités de pale uniquement, depuis le hameau de Kerlavézan Roué (23), sur le chemin d'accès à Kerlavézan Castel (21) (photomontage 34).



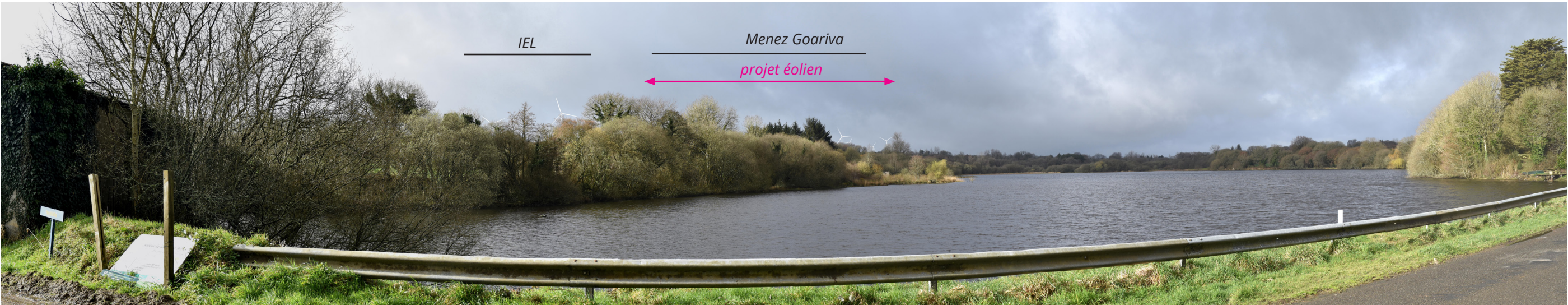
Photographie 189 : Émergence du projet dans l'axe de la route d'accès au hameau de Kerenor (26) (photomontage 41).



Photographie 190 : Projet soulignant le Menez Goariva depuis la sortie sud du hameau de Kroaz ar Rouz (28) (photomontage 40).



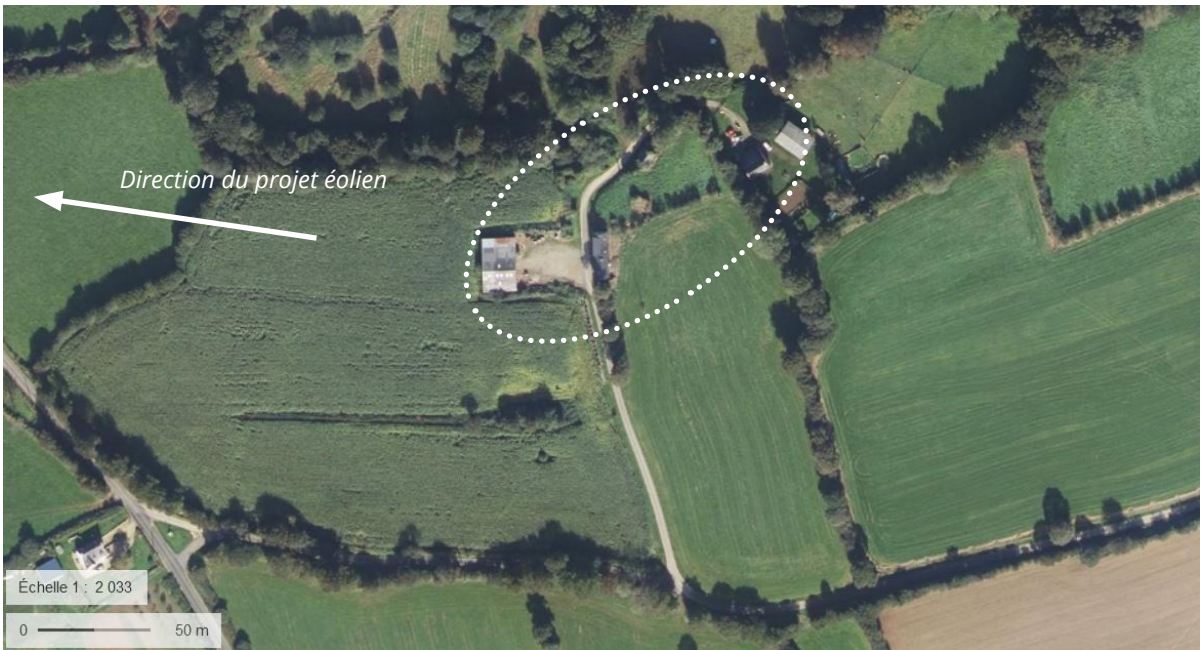
Photographie 191 : Vue large sur le projet depuis le hameau de Penn ar Yun (30) (photomontage 42).



Photographie 192 : Perception tronquée depuis le hameau de Beffou (33) (photomontage 28).



Photographie 193 : Vue large mais filtrée depuis le hameau de Lesplouz (34) (photomontage 45).



Photographie 194 : Photo aérienne de Trovern (5). Maillage bocager limitant les visibilités sur le projet (source : géoportail.gouv.fr).

6.3.4.4 Perceptions du projet depuis les axes de circulation principaux

Comme indiqué au *chapitre 6.3.2.3, page 166*, plusieurs facteurs de perception sont à prendre en compte depuis les axes de circulation (route ou voie ferrée) menant aux bourgs : l'observateur est en déplacement, l'observateur a un angle de vision très réduit, le sens de déplacement.

Deux routes principales traversent l'aire d'étude immédiate. Elles sont situées en limite est et ouest et traversent l'aire d'étude du nord au sud. Les impacts du projet éolien sur celles-ci sont décrits ci-dessous. Les principales visibilitées sont localisées sur la carte ci-contre.

La D42 à l'est de l'AEI

Cette route emprunte l'est de l'aire d'étude immédiate, du nord au sud, reliant l'étang de Beffou au nord, au hameau de Kerraout au sud. Les perceptions du projet sont très partielles et intermittentes tout au long du tronçon compris dans le périmètre d'étude, la végétation de bord de route arrêtant la plupart du temps les perceptions. En période hivernale, à feuilles tombées, les visibilitées sont plus importantes étant donné que la végétation joue moins le rôle de masque.

L'impact sur cette route est globalement très faible.

Route locale à l'ouest

Cette route traverse l'ouest de l'aire d'étude du nord au sud, en passant entre Penn Ar Forest et le Menez Goariva. Les éoliennes du projet sont perceptibles de manière très intermittente sur ce tronçon. La végétation de bord de route joue une fois encore un rôle de masque important, filtrant la plus grande partie des vues. Les visibilitées sont latérales et fugaces, excepté en limite nord et sud de l'AEI où la prise de recul permet des vues dans l'axe, ou légèrement décentrées par rapport à l'axe de route (cf. *Photographie 195 et photomontage 40*).

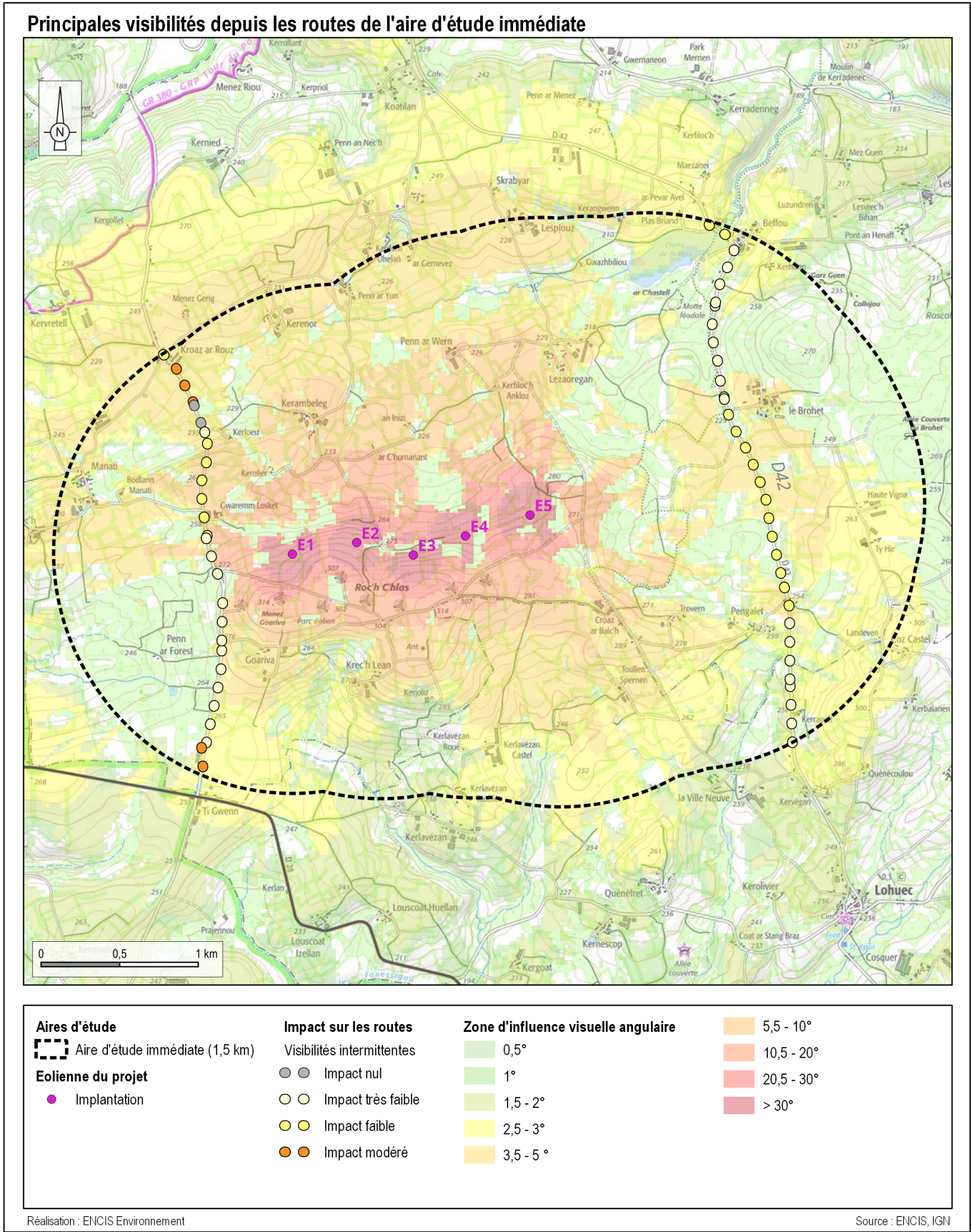
L'impact sur cette route est globalement faible.

Des routes de desserte locale, reliant la D42 à la route locale à l'ouest, et empruntées par les riverains dans leurs déplacements quotidiens offrent parfois des perceptions plus notables du projet.

Globalement, dans l'AEI, les impacts sont faibles en raison de la fréquentation réduite des routes et de la densité de végétation bocagère, jouant un rôle important de filtre.



Photographie 195 : Depuis la route locale à l'ouest du projet, en quittant le hameau de Kroaz ar Rouz (photomontage 40).



Carte 62 : Perception visuelle du projet depuis les routes principales de l'AEI.

6.3.4.5 Perceptions du projet depuis les éléments patrimoniaux et touristiques

Le tableau suivant reprend l'ensemble des inventaires des éléments de patrimoine établis dans l'état initial du paysage. L'estimation des impacts du projet sur ces éléments patrimoniaux est faite à partir des visites de terrain, de la réalisation d'une carte d'influence visuelle avec les données précises du projet et de l'analyse de photomontages.

6.3.4.5.1 Description des effets du projet sur les monuments historiques

Aucun monument historique n'a été identifié dans l'AEI

6.3.4.5.2 Description des effets du projet sur les sites protégés inscrits / classés

Aucun site protégé n'a été identifié dans l'AEI

6.3.4.5.3 Description des effets du projet sur les lieux touristiques et récréatifs

Parmi les sept sites touristiques de l'aire immédiate, six sont concernés par une relation visuelle avec le projet éolien (visibilité depuis l'élément ou covisibilité).

Étang de Beffou (enjeu modéré)

Il est situé en limite nord-est de l'AEI. Le projet est surtout perceptible depuis un court tronçon, au niveau de la D42 et du hameau de Beffou : à ce niveau, les éoliennes de Roc'h Glaz s'élèvent au-dessus du relief et leur deux-tiers supérieur est perceptible. L'emprise est alors limitée, et le projet visible conjointement avec les éoliennes du Menez Goariva (cf. Photographie 196 et photomontage 27). Sur le reste du tour de l'étang, le chemin est bordé de bocage et de petits bosquets, atténuant voire arrêtant toute vue sur le projet.

L'impact est très faible et ponctuellement modéré.

Motte féodale (enjeu modéré)

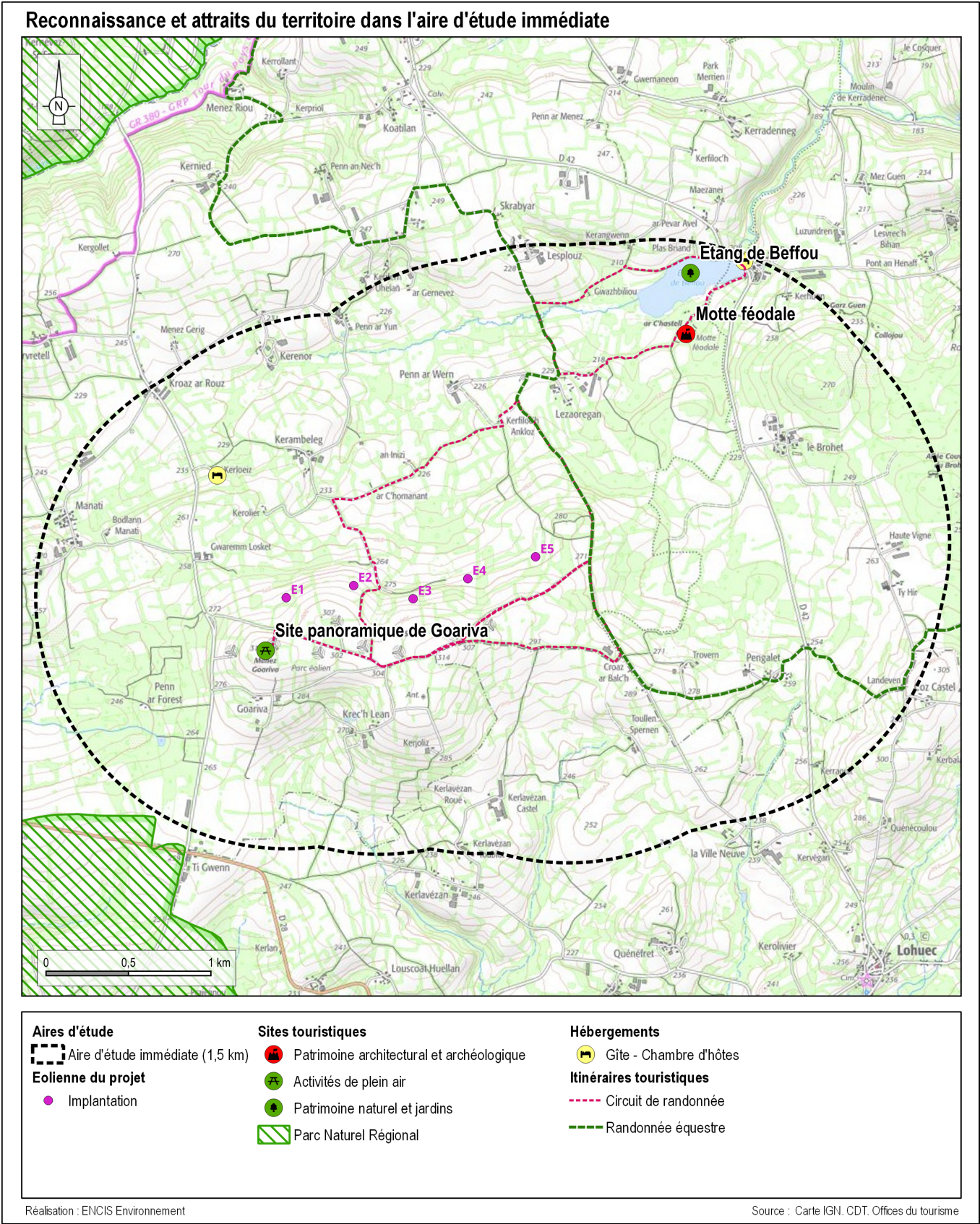
La motte féodale du château de Beffou est édifée sur un piton rocheux, au sud de l'étang de Beffou, et mesure 70 à 80 m de longueur, 50 m de large et 8 à 10 m de hauteur. L'ensemble est limité par un talus, longé à l'est par un petit cours d'eau. La boucle de randonnée «autour de l'étang de Beffou» longe la motte féodale. La végétation dense associée au relief arrête toute visibilité sur les éoliennes de Roc'h Glaz (cf. Photographie 197 et photomontage 29).

L'impact est nul.

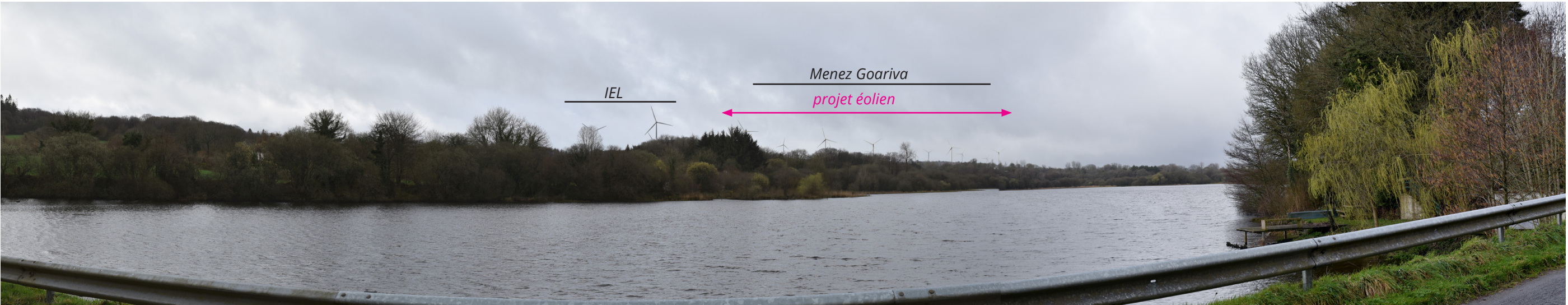
Site panoramique de Goariva (enjeu faible)

Ce site offre un panorama large et dégagé à 360° sur un paysage déjà marqué par le motif éolien du parc du Menez Goariva. Bien que marquantes dans la vue, les éoliennes E1 et E2, plus proches, se démarquent des autres éoliennes. E3, E4 et E5 se superposent, limitant l'emprise du parc (qui reste tout de même conséquente) mais diminuant la lisibilité de la vue. D'autant plus qu'elles se superposent également aux éoliennes du parc du Menez Goariva. Pour autant, le projet de Roc'h Glaz ne parait pas dissonant dans ce paysage déjà marqué par le motif éolien (cf. Photographie 198 et photomontage 36).

L'impact est faible.



Carte 63 : Reconnaissance et attraits du territoire de l'AEI.



Photographie 196 : Projet émergeant au-dessus de la végétation, depuis les abords de l'étang de Beffou (photomontage 27).



Photographie 197 : Aucune perception du projet depuis la motte féodale (photomontage 29).



Photographie 198 : Vue large et dégagée depuis le sommet du Menez Goariva (photomontage 36).

Les chemins de randonnée

En dehors des sites mentionnés précédemment, de nombreux sentiers de petite randonnée parcourent l'AEI et permettent de découvrir ses paysages. Les visibilitées depuis ces sentiers sont variables et dépendent notamment de la distance aux éoliennes du projet et des ouvertures visuelles dans la trame bocagère.

Circuit «Autour de l'étang de Beffou» (enjeu faible)

Ce petit circuit de 3 km fait le tour de l'étang de Beffou et longe la motte féodale.

Les éoliennes sont la plupart du temps filtrées, voire masquées par la végétation bocagère souvent dense qui accompagne le chemin. Un tronçon au niveau de la D42 permet davantage de vues sur le projet : le chemin de randonnée fait face au projet, ce dernier émergeant au-dessus de l'horizon boisé comme le montre la *Photographie 196 (cf. photomontage 27)*.

L'impact est faible.

Circuit «Petite boucle de Goariva» (enjeu faible)

Ce circuit fait une boucle de 3,5 km, en longeant le sud du projet et le parc éolien du Menez Goariva. Il traverse la ligne de faîte est / ouest matérialisée par le Menez Goariva.

Des vues récurrentes sur les éoliennes sont possibles tout au long du parcours, dans la continuité des éoliennes du Menez Goariva. Le tronçon au nord du circuit emprunte une ligne de faîte, offrant de larges panoramas dégagés et de la visibilité sur les éoliennes, comme le montre la *Photographie 200 / Photographie 201 (cf. photomontage 35)*. Le projet de Roc'h Glaz est cependant en accord avec la thématique de l'éolien ayant conduit à la création de ce circuit.

L'impact est faible.

Circuit «Sentier des éoliennes» (enjeu faible)

Ce sentier de 5,5 km emprunte le Menez Goariva et se poursuit entre E2 et E3 puis la boucle passe non loin de E5.

Des perceptions récurrentes et proches sont possibles tout au long de l'itinéraire de promenade (*cf. Photographie 180 et photomontage 46*), au gré des ouvertures à travers la végétation. C'est le cas notamment au niveau du passage entre E2 et E3 mais également en remontant vers E5 et depuis le tronçon le plus au sud, longeant le parc du Menez Goariva (*cf. Photographie 200 / Photographie 201 et photomontage 35*). A noter que ce circuit «sentier des éoliennes» proposé lors de l'implantation du parc du Menez Goariva, fait également écho au projet éolien envisagé.

L'impact est faible.

Itinéraire équestre « Equibreizh Nord» (enjeu modéré)

L'itinéraire équestre traverse l'AEI du nord au sud-est, en longeant l'est du projet et en passant non loin de E5. En limite nord, le circuit emprunte un rebord paysager, offrant une large vue lointaine sur le projet (*cf. Photographie 193 et photomontage 45*). La route plonge ensuite au niveau d'un talweg bocager, limitant les vues. Un peu plus loin, le projet devient perceptible aux abords du hameau de Lezaoregan (*Photographie 182 et photomontage 44*). A proximité de E5, le projet est plus prégnant dans la vue (*cf. Photographie 177 et photomontage 33*). Sur le reste du tronçon, les vues sont entrecoupées par la végétation, générant des perceptions intermittentes.

L'impact est faible.

L'offre d'hébergement touristique

L'offre d'hébergement touristique

L'offre d'hébergement est très limitée. On dénombre deux gîtes, un premier au niveau du hameau de Beffou, l'autre au niveau du hameau de Kerloeiz. *Pour l'étude des impacts auxquels ils sont soumis, se référer aux perceptions depuis les lieux de vie, au chapitre 6.3.4.3.1.*



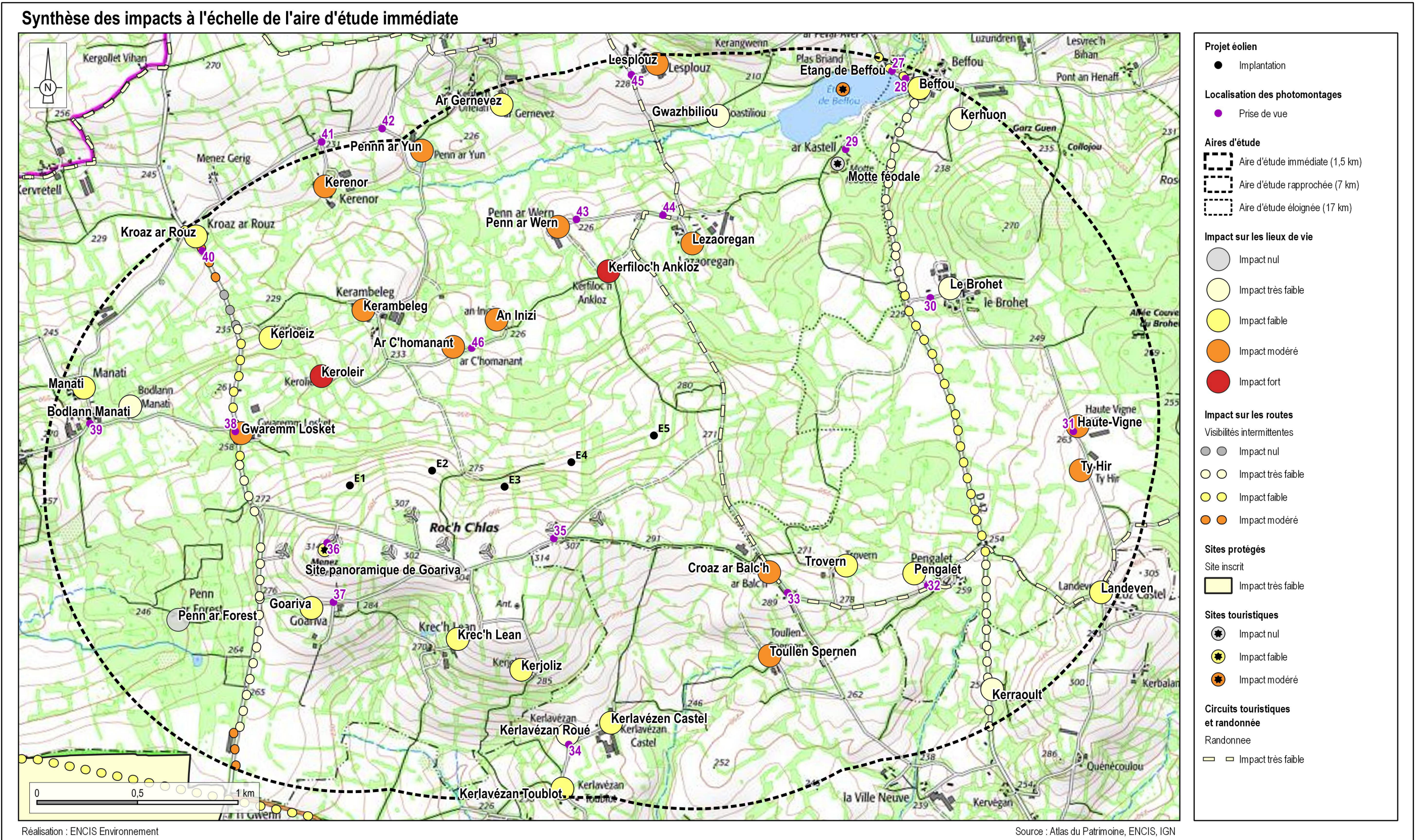
Photographie 200 : Depuis le circuit de randonnée «la petite boucle du Goariva», au niveau d'une trouée dans la végétation (photomontage 35).



Photographie 201 : Depuis le circuit de randonnée «la petite boucle du Goariva» au niveau d'une trouée dans la végétation (photomontage 35).

RELATIONS DU PROJET AVEC LES ÉLÉMENTS TOURISTIQUES DE L'AIRE D'ÉTUDE IMMÉDIATE								
Départ.	Commune	Nom	Type	Protection	Enjeu	Effets du projet	Impact	Distance au projet (km)
22	PLOUGRAS	Étang de Beffou	Patrimoine naturel	-	Modéré	Éoliennes filtrées, voire masquées par la végétation bocagère souvent dense qui accompagne le chemin. Tronçon au niveau de la D42 permettant davantage de vues sur le projet car faisant face à ce dernier. A ce niveau, projet émergeant au-dessus de l'horizon boisé (cf. Photographie 196 et photomontage 27).	Très faible et ponctuellement modéré	1 960
22	PLOUGRAS	Motte féodale	Patrimoine archéologique	-	Modéré	Motte féodale recouverte de végétation arborée. Aucune visibilité étant donné les masques végétaux denses et le relief (cf. Photographie 192 et photomontage 27).	Nul	1 638
22	PLOUGRAS	Autour de l'étang de Beffou	Itinéraire de randonnée	-	Faible	Éoliennes filtrées, voire masquées par la végétation bocagère souvent dense qui accompagne le chemin. Tronçon au niveau de la D42 permettant davantage de vues sur le projet : chemin de randonnée faisant face au projet, ce dernier émergeant au-dessus de l'horizon boisé (cf Photographie 196 et photomontage 27).	Faible	1 128
22	PLOUGRAS	Site panoramique de Goariva	Activité de plein air	-	Faible	Panorama large et dégagé à 360° sur un paysage déjà marqué par le motif éolien du parc du Menez Goariva. Éoliennes E1 et E2, plus proches, se démarquent des autres éoliennes. E3, E4 et E5 se superposent, limitant l'emprise du parc (qui reste tout de même conséquente) mais brouillant la vue. Projet de Roc'h Glaz ne paraissant pas dissonant dans ce paysage déjà marqué par le motif éolien (cf. Photographie 198 et photomontage 36).	Faible	338
22	PLOUGRAS	Petite boucle de Goariva	Itinéraire de randonnée	-	Faible	Vues récurrentes sur les éoliennes possibles tout au long du parcours, dans la continuité des éoliennes du Menez Goariva. Tronçon au nord du circuit empruntant une ligne de faite, offrant de larges panoramas dégagés et de la visibilité sur les éoliennes (cf. Photographie 200 / Photographie 201 et photomontage 35). Projet de Roc'h Glaz en accord avec la thématique de l'éolien ayant conduit à la création de ce circuit.	Faible	209
22	PLOUGRAS	Sentier des éoliennes	Itinéraire de randonnée	-	Faible	Perceptions récurrentes et proches possibles tout au long de l'itinéraire de promenade (cf. Photographie 180 et photomontage 46), au gré des ouvertures à travers la végétation. C'est le cas notamment au niveau du passage entre E2 et E3 et en remontant vers E5 et depuis le tronçon le plus au sud, longeant le parc du Menez Goariva (cf. Photographie 200 / Photographie 201 et photomontage 35). A noter que ce circuit «sentier des éoliennes» proposé lors de l'implantation du parc du Menez Goariva, fait également écho au projet éolien envisagé.	Faible	146
22	PLOUGRAS	Equibreizh Nord	Itinéraire équestre	-	Modéré	En limite nord, circuit empruntant un rebord paysager, offrant une large vue mais lointaine sur le projet (cf. Photographie 193 et photomontage 45). Route plongeant ensuite au niveau d'un talweg bocager, limitant les vues. Un peu plus loin, projet devenant perceptible aux abords du hameau de Lezaoregan (Photographie 182 et photomontage 44). A proximité de E5, projet plus prégnant dans la vue (cf. Photographie 177 et photomontage 33). Sur le reste du tronçon, vues entrecoupées par la végétation, générant des perceptions intermittentes.	Faible	352

Tableau 21 : Relations du projet éolien avec les sites touristiques de l'aire d'étude immédiate.



Carte 64 : Localisation des photomontages dans le contexte paysager de l'aire d'étude immédiate.

6.3.5 Les effets du projet dans la zone d'implantation potentielle

L'implantation des éoliennes ainsi que les aménagements connexes auront un impact plus ou moins important au niveau de l'environnement immédiat selon les choix retenus. Les aménagements sont décrits dans la partie 5.3, page 154.

L'échelle de la zone d'implantation potentielle est celle des éléments et motifs paysagers composant le site du projet : les chemins, les haies, les prairies, les cultures, etc. Les aménagements liés aux éoliennes (plateformes, pistes, poste de livraison) viennent s'insérer dans cet environnement du quotidien.

6.3.5.1 Rappel des enjeux du site et des effets du projet

Le projet éolien vient s'implanter en majorité sur des parcelles à vocation agricole (céréales, fourrage...), imbriquées entre des parcelles boisées. Le projet s'insère sur les pentes du Menez Goariva, ce dernier offrant des panoramas larges sur les paysages alentours. En revanche, le site d'implantation ne présente pas d'éléments particulièrement remarquables en termes de patrimoine. Il s'agit d'un secteur fréquenté par la population locale principalement (promenade à pied, à cheval et à vélo). Les chemins carrossables sont utilisés pour le passage des itinéraires pédestres et équestres. Les chemins aux bas-cotés enherbés et les haies cloisonnant l'espace participent à créer une ambiance champêtre, propice à la balade.

6.3.5.2 Voies d'accès

Les voies d'accès aux éoliennes viennent se connecter à partir du réseau routier et des chemins d'exploitation agricole. Les nouvelles pistes (4 m de bande roulante, 5,5 m de largeur minimum dégagée) créées durant la phase de construction représentent 2 019 m linéaires. Elles sont conservées durant la phase d'exploitation également.

Le revêtement de ces pistes est un concassé de granit de couleur beige / grise / rouge (selon approvisionnement carrière), sur un géotextile.

Les pistes sont perceptibles uniquement depuis les chemins de randonnée («petite boucle de Goariva» et «sentier des éoliennes») ainsi que depuis le site aménagé au sommet du Menez Goariva.

La transition entre les pistes et les chemins ruraux est souvent abrupte en raison du changement de matériaux et de l'élargissement, perturbant la lisibilité de l'aire immédiate, et changeant le rapport d'échelle des voies par rapport au contexte. Cependant, ces perceptions sont limitées aux promeneurs. Depuis les hameaux les plus proches, les voies d'accès ne seront pas visibles.

L'impact est très faible.

6.3.5.3 Aires d'évolution des engins de montage et de maintenance

Ces aires rectangulaires seront réalisées dans le prolongement des voies créées. Tout comme les pistes, elles auront été revêtues de concassés et drainant, avec une tenue suffisante pour la circulation des engins. Ces aires, par leur nature et leur dimension, ont un impact significatif à l'échelle de l'aire immédiate. Cependant, elles seront perceptibles uniquement depuis les chemins de randonnée («petite boucle de Goariva» et «sentier des éoliennes») ainsi que depuis le site aménagé au sommet du Menez Goariva.

Ces aires, par leur nature et leur dimension, ont un impact très faible à l'échelle de l'aire immédiate.

6.3.5.4 Fondations

Les éoliennes nécessitent des fondations bétonnées. Celles-ci seront enterrées et donc invisibles.

L'impact est nul.

6.3.5.5 Réseau de raccordement de l'électricité

L'intégralité du réseau d'évacuation de l'électricité sera enterrée et donc invisible.

L'impact est nul.

6.3.5.6 Poste de livraison

Le poste de livraison accueille tout l'appareillage électrique permettant d'assurer la protection et le comptage du parc éolien. Il s'agit d'un bâtiment constitué d'éléments préfabriqués en béton, en inox ou en aluminium. Son emprise au sol est d'environ 9,50x2,50 m, pour une hauteur de 2,71 m. Il sera choisi ici une couleur propice à une bonne intégration paysagère (RAL 7003). Le poste de livraison, implanté le long de l'accès à E5, sera peu visible, excepté pour les promeneurs de la «petite boucle de Goariva» et du «sentier des éoliennes». La couleur vert-gris (RAL 7003) permettra d'intégrer le poste de livraison dans le paysage bocager.

L'impact est faible.

6.3.6 Les effets cumulés avec les projets existants ou approuvés

Le développement actuel des projets éoliens implique des projets parfois proches les uns des autres c'est pourquoi les effets cumulés et les covisibilités avec les parcs existants et les projets existants ou approuvés doivent être étudiés. D'après le code de l'environnement, une analyse des effets cumulés du projet avec les projets existants ou approuvés est réalisée en conformité avec l'article R. 122-5 du Code de l'Environnement.

Les **projets existants** sont ceux qui, lors du dépôt du dossier de demande comprenant l'étude d'impact, ont été réalisés.

Les **projets approuvés** sont ceux qui, lors du dépôt du dossier de demande comprenant l'étude d'impact, ont fait l'objet d'une décision leur permettant d'être réalisés

Sont compris, en outre, les projets qui, lors du dépôt du dossier de demande comprenant l'étude d'impact :

- ont fait l'objet d'une étude d'incidence environnementale au titre de l'article R. 181-14 et d'une consultation du public ;
- ont fait l'objet d'une évaluation environnementale au titre du présent code et pour lesquels un avis de l'autorité environnementale compétente a été rendu public.

Sont exclus les projets ayant fait l'objet d'un arrêté mentionnant un délai devenu caduc, ceux dont la décision d'autorisation est devenue caduque, dont l'enquête publique n'est plus valable ainsi que ceux qui ont été officiellement abandonnés par le maître d'ouvrage. »

Le but de ce chapitre est donc de se projeter dans le futur et de prendre en compte les parcs existants et les projets approuvés mais non construits.

Les impacts cumulés sont déterminés à partir de l'évaluation de la combinaison des effets d'au moins deux projets différents. Ils sont jugés non nuls à partir du moment où l'interaction des deux effets crée un nouvel effet. En ce qui concerne le paysage, l'analyse des photomontages montrera comment le parc éolien à l'étude s'inscrit par rapport aux autres projets existants ou approuvés, notamment les parcs éoliens, en termes de concordance paysagère et de respiration / saturation.

Par exemple, l'effet cumulé n'est donc pas l'effet du parc éolien « A » ajouté à l'effet du parc « B », mais l'effet créé par le nouvel ensemble « C ».

Si le parc « A » s'inscrit de façon harmonieuse avec le parc « B », l'impact cumulé est **très faible** ou **faible**.

Si les deux parcs ne sont pas cohérents et / ou si on constate un effet négatif dû au cumul des deux parcs (saturation, brouillage visuel, fermeture ou effet de barrière à l'horizon, encerclement, etc.) , l'impact cumulé est plus **modéré**, ou **fort**.

La **liste des projets existants ou approuvés** est dressée selon des **critères de distances** au projet et selon les **caractéristiques des ouvrages recensés**. Les effets cumulés avec les ouvrages et infrastructures importantes de plus de 20 m de hauteur seront étudiés à l'échelle de l'**aire d'étude éloignée** car ils peuvent présenter des interactions et des covisibilités avec le projet à l'étude. Les effets cumulés avec les projets existants ou approuvés de faible envergure et inférieurs à 20 m de hauteur seront limités à l'**aire d'étude rapprochée**.

6.3.5.7 Les projets existants ou approuvés de faible hauteur

Les projets existants ou approuvés autres que les projets éoliens et d'une hauteur inférieure à 20 m sont inventoriés dans l'aire d'étude rapprochée. Au-delà de ce périmètre, aucun risque de relation visuelle ne peut exister.

En août 2023, aucun projet connu n'est recensé.

6.3.5.8 Les parcs éoliens et projets existants ou approuvés de grande hauteur

Plus la distance séparant le projet à l'étude et les autres projets de parcs éoliens est courte, plus les nouvelles structures paysagères générées par les parcs éoliens en projet influencent le projet paysager du parc éolien à l'étude.

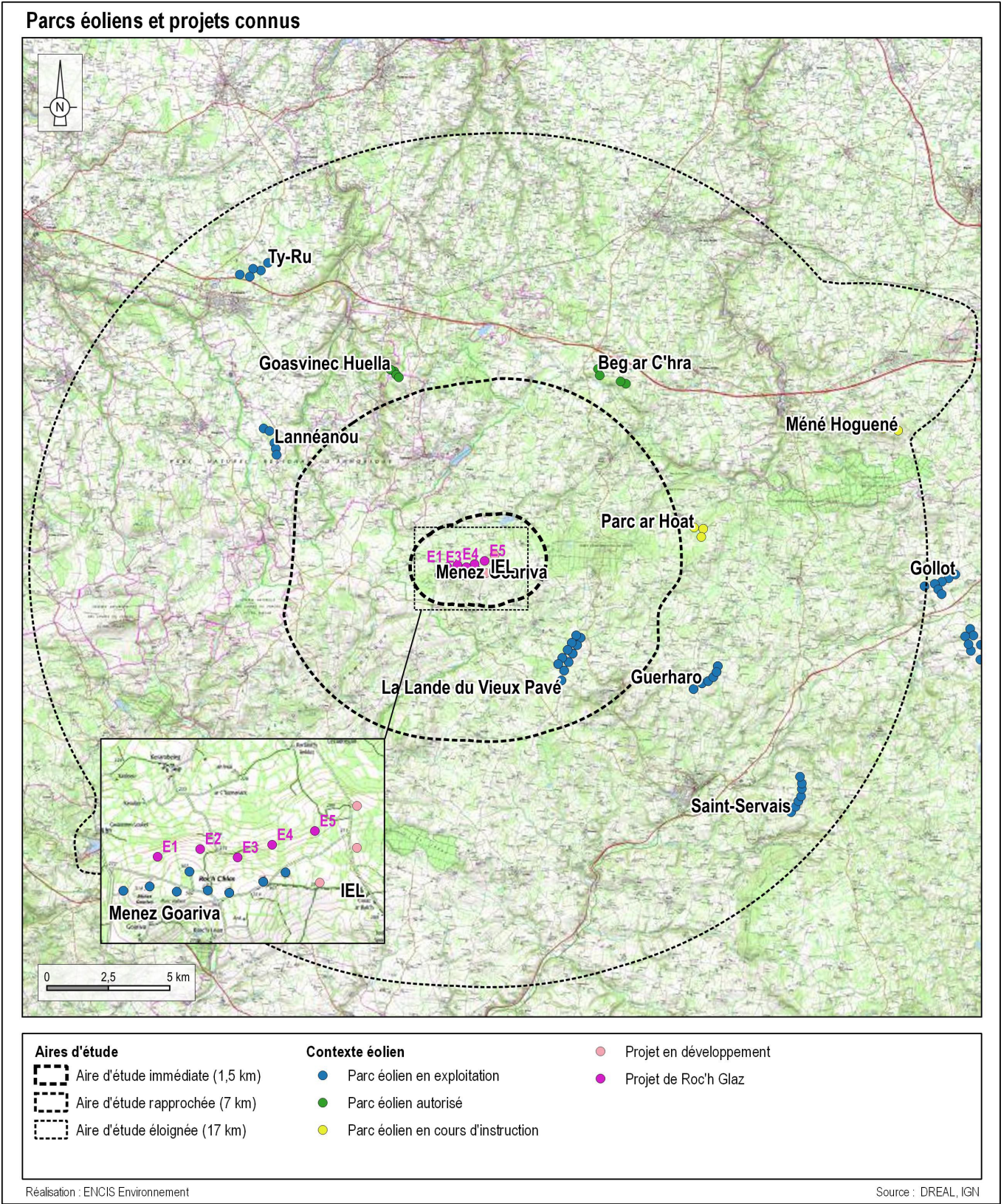
- A l'échelle de l'aire éloignée, les covisibilités entre les parcs éoliens et le projet à l'étude sont généralement faibles voire très faibles.
- A l'échelle de l'aire rapprochée, les parcs éoliens existants ou autorisés deviennent des éléments structurant avec lesquels le projet à l'étude doit dialoguer.
- A l'échelle de l'aire immédiate, la proximité impose de veiller à respecter une cohérence entre les parcs.

Dans l'aire éloignée, les projets de grande hauteur comme les projets éoliens sont inventoriés. En septembre 2023, dans l'aire d'étude globale, on comptabilise **sept parcs éoliens en fonctionnement**. Dans l'AEE, les parcs en fonctionnement se répartissent dans le quart nord-ouest (parc de Ty-Ru et de Lannéanou) et dans le quart sud-est / est (parc de Saint-Servais, parc de Guerharo, parc de Gollot). Distants de 8 à 18 km du projet de Roc'h Glaz, les effets cumulés avec ces parcs restent très faibles. L'AER compte un seul parc en fonctionnement, celui de la Lande du Vieux Pavé. Ce dernier s'étend sur deux lignes parallèles d'orientation sud-ouest / nord-est. Des perceptions conjointes sont possibles mais restent peu marquantes, la distance atténuant les visibilités conjointes. Enfin, on compte un parc en exploitation dans l'AEI, à 239 m au sud du projet de Roc'h Glaz : il s'agit du parc du Menez Goariva. Depuis les points de vue lointains (AEE et AER), les deux parcs ne semblent faire qu'un car les différences de gabarit sont atténuées par la distance. En revanche, depuis les points de vue plus rapprochés, les différences de gabarit sont davantage perceptibles. En effet, les interdistances irrégulières, associées au nombre important de machines au total et aux superpositions des aérogénérateurs, peuvent rendre difficile la lecture des logiques d'implantation. Les effets cumulés sont jugés modérés avec ce parc.

Trois parcs ont reçu une autorisation, il s'agit du parc de Goasvinec Huella et de Beg ar C'Hara, tous deux situés au nord de l'AEE, à la limite avec l'AER. Les perceptions conjointes sont possibles mais rares et peu notables. Le troisième est le parc de Menez Goariva. Ce dernier a reçu une autorisation pour un repowering qui sera implanté aux même emplacement que le parc actuellement en fonctionnement mais dont le gabarit passera de 71 m en bout de pale à 76 m en bout de pale. Les perceptions sont identiques à celles présentées pour le parc en fonctionnement du Menez Goariva.

On compte également **deux parcs en cours d'instruction**, le parc Ar Hoat et le parc du Méné Huguéné, tous deux situés au nord-est de l'AEE. Leur perception conjointe avec le projet de Roc'h Glaz sont limitées et peu notables et les effets cumulés jugés très faibles.

Un dernier parc en développement est recensé en continuité du projet de Roc'h Glaz, il s'agit du projet d'IEL, développé à proximité immédiate avec le projet étudié ici. Les deux projets sont quasi systématiquement perceptibles conjointement, les éoliennes se superposant souvent et le projet de Roc'h Glaz faisant le lien entre le projet d'IEL et celui du Menez Goariva. Depuis les points de vue éloignés, les deux projets ne semblent former qu'une seule unité, la distance gommant les différences de gabarit et atténuant les perceptions sur les interdistances irrégulières. Depuis les points de vue plus proches, dans l'AER et l'AEI, les différences de gabarit sont plus notables et le projet de Roc'h Glaz apparaît souvent en avant-plan ou en arrière-plan du projet d'IEL.



Carte 65 : Contexte éolien de l'aire d'étude éloignée.