



PARTIE 4 – PIÈCE 3 : ANNEXES DE L'ÉTUDE D'IMPACT SUR L'ENVIRONNEMENT



PROJET ÉOLIEN DES HOUDONNIÈRES

MOULINS SUR ORNE

Orne (61)

Version	R01
Date	Juillet 2025



FICHE SIGNALITIQUE

PORTEUR DU PROJET	Raison sociale :	IEL ENR 156
	Adresse du siège social :	41 Ter Boulevard Carnot 22000 SAINT-BRIEUC
	Téléphone :	02.30.96.02.21
PROJET	Nom du projet :	Projet éolien des Houdonnières
	Localisation du site :	Moulions sur Orne
	Nombre d'éoliennes :	3
DOCUMENT	Titre du rapport :	PARTIE 4 - PIÈCE 3 - ANNEXES DE L'ÉTUDE D'IMPACT SUR L'ENVIRONNEMENT



SOMMAIRE GÉNÉRAL

ANNEXE 1 : CARNET DE PHOTOMONTAGES

SOMMAIRE 2

INTRODUCTION 3

MÉTHODOLOGIE DE RÉALISATION DES PHOTOMONTAGES 3

Prise en compte de la notion de focale 3

Utilisation du logiciel Windpro 3

Présentation des photomontages 4

Limites des photomontages 5

LISTE DES PRISES DE VUE 5

LOCALISATION DES PRISES DE VUE (zone d'étude éloignée) 7

LOCALISATION DES PRISES DE VUE (zones d'études rapprochée et immédiate) 8

REPERTOIRE DES PHOTOMONTAGES 9



ANNEXE 1 : CARNET DE PHOTOMONTAGES



CARNET DE PHOTOMONTAGES



SOMMAIRE DU CARNET DE PHOTOMONTAGES

INTRODUCTION	3
MÉTHODOLOGIE DE RÉALISATION DES PHOTOMONTAGES	3
<i>Prise en compte de la notion de focale</i>	3
<i>Utilisation du logiciel Windpro</i>	3
<i>Présentation des photomontages</i>	4
<i>Limites des photomontages</i>	5
LISTE DES PRISES DE VUE	5
LOCALISATION DES PRISES DE VUE (zone d'étude éloignée)	7
LOCALISATION DES PRISES DE VUE (zones d'études rapprochée et immédiate)	8
REPERTOIRE DES PHOTOMONTAGES	9



INTRODUCTION

Ce carnet de photomontages s'insère dans le cadre de la demande d'autorisation environnementale du projet éolien des Houdonnières (commune de Moulins-sur-Orne) équipé de trois éoliennes. Le choix du modèle de l'éolienne sera la VESTAS V150@125m de 6MW.

Ce carnet de photomontages, organisé en 3 parties principales, a pour objectif de présenter les 111 photomontages (PM), répartis en 86 points de vue, en tenant compte des recommandations du guide relatif à l'élaboration des études d'impacts des projets de parcs éoliens terrestres actualisé en Octobre 2020.

Le matériel utilisé pour les prises de vue (focale 50mm) est un ensemble composé :

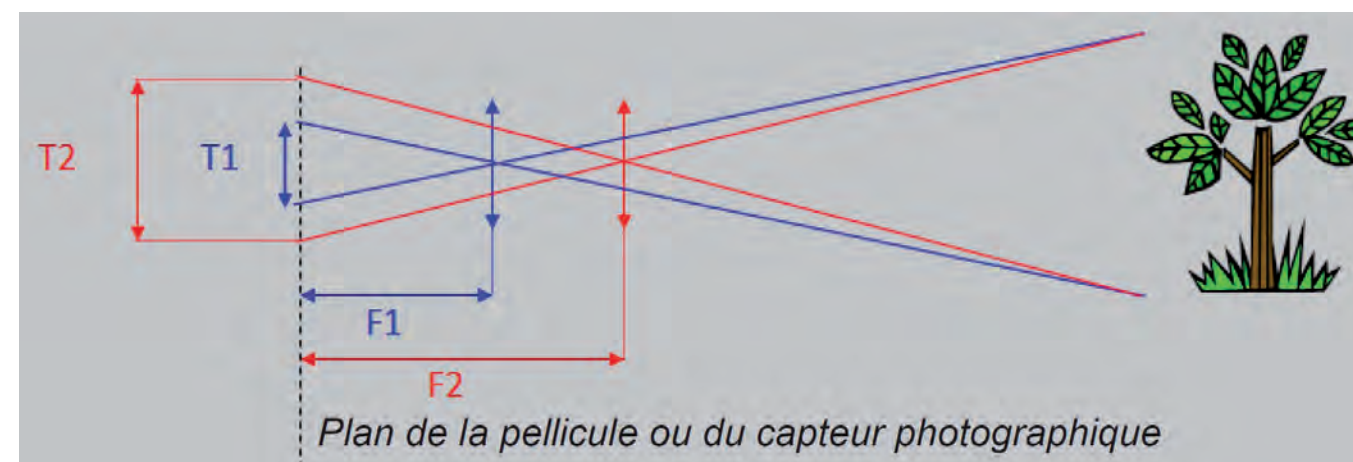
- d'un trépied équipé d'une base de nivellement et d'une tête panoramique 360°
- d'un appareil photographique numérique équipé d'une platine nodale
- d'un appareil GPS avec application pour assurer les différents relevés de terrain

Les prises de vue réalisées à focale 50mm, dont la localisation est déterminée par le paysagiste, ont été réalisées sur l'année 2024. Les prises de vue complémentaires demandées par la DREAL ont été réalisées au cours du premier trimestre 2025.

MÉTHODOLOGIE DE RÉALISATION DES PHOTOMONTAGES

Prise en compte de la notion de focale

Lorsqu'on prend une photographie, les rayons de la lumière passent à travers un jeu de lentille qui les fait converger sur le capteur photographique dans le cas de l'utilisation d'un appareil numérique. La focale de l'appareil va déterminer le « zoom » de la photographie. Un objet de dimension invariable à une distance fixe apparaîtra donc sur la photographie avec une taille dépendante de la focale.



Sur l'exemple ci-avant, la focale F2 est supérieure à la focale F1. On comprend aisément que l'éolienne apparaîtra plus grande sur la photo avec la focale F2. ($T2 > T1$). Ainsi, pour obtenir des photographies respectant au plus près les proportions de la réalité, nous réglons notre appareil photographique à une focale de 50 mm, focale respectant les proportions de « rendu » de nos yeux. En connaissant la distance et la hauteur d'un objet par rapport à la prise de vue, on peut déterminer la proportion que celui-ci prendra sur l'image numérique. En fixant maintenant les dimensions de la photographie, on peut calculer la taille que l'objet occupera sur celle-ci.

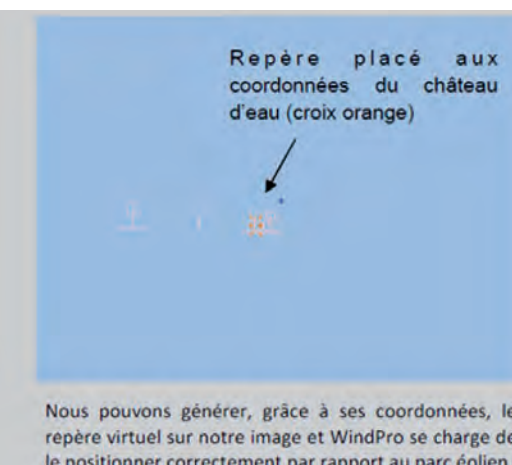
Utilisation du logiciel Windpro

Les simulations ont été opérées avec l'aide du logiciel professionnel. Windpro 3.6 est un logiciel de calcul qui permet de dimensionner et de positionner un parc éolien sur une photographie. En utilisant le raisonnement précédent, Windpro a besoin d'informations pour déterminer la taille de chacune des éoliennes d'un parc :

- des distances de chaque éolienne à la prise de vue ;
- de la focale de l'appareil (50 mm) ;
- des dimensions de la photo (équivalent 24 /36).

Capable d'interpréter des données GPS, Windpro calcule dans un environnement en 3 dimensions. En lui fournissant les coordonnées des points des prises de vue, celles des éoliennes et la direction de la photographie, Windpro peut générer une image virtuelle sur laquelle il intègre les éoliennes correctement dimensionnées et placées les unes par rapport aux autres.

Arrivé à ce stade, il reste à intégrer en arrière plan la photographie prise sur le terrain. Cette étape est particulièrement délicate puisque nous devons connaître précisément les trois angles qui définissent la position de notre appareil lors de la prise de vue. Pour positionner correctement nos photographies, avec l'aide du modèle numérique de terrain, nous employons donc une technique de superposition de points de repère. La mise en place de cette procédure de photomontage assure une fiabilité de la taille et la position de l'éolienne sur la photographie.



^ Calage du repère sous Windpro

Résultat de la simulation >





CARNET DE PHOTOMONTAGES

Présentation des photomontages

Tous les photomontages ont été réalisés avec le modèle VESTAS V150 :

- Diamètre du rotor : 150 mètres
- Hauteur au moyeu : 125 mètres
- Hauteur totale (ou hors tout) : 200 mètres

Les simulations tiennent compte des périodes de l'année et des conditions météorologiques pour le rendu des éoliennes (ex : éclairage). Certaines éoliennes en exploitation peuvent être également simulées en cas de conditions de visibilité difficiles. Les éoliennes ont été orientées en cohérence avec les parcs éoliens localisés à proximité du projet. Dans certains cas, afin d'améliorer la lecture des éoliennes sur les photomontages, celles-ci sont intentionnellement grisées (dans le cas d'un ciel clair) ou blanchies (dans le cas d'un ciel foncé). Si nécessaire, les contours des éoliennes sur les photomontages peuvent être également épaissis. Ce procédé d'accentuation permet de restreindre les éventuels effets liés à la perte de qualité parfois constatée sur des impressions ou sur les versions numériques réglementairement limitées en octets.

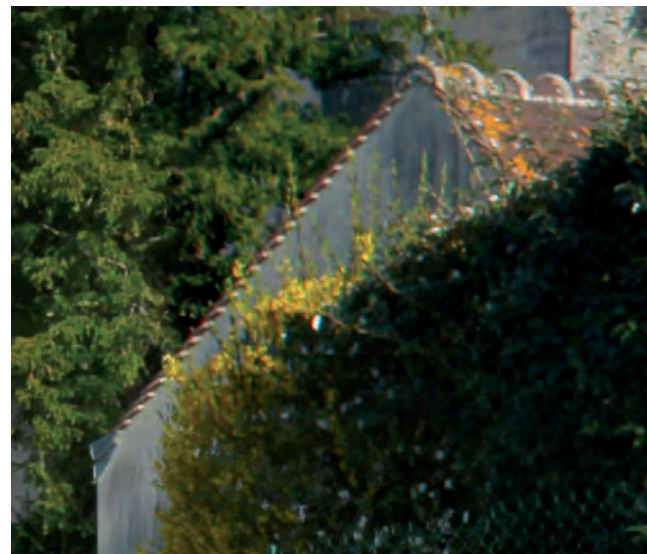


Photomontage avant retouche



Photomontage après retouche

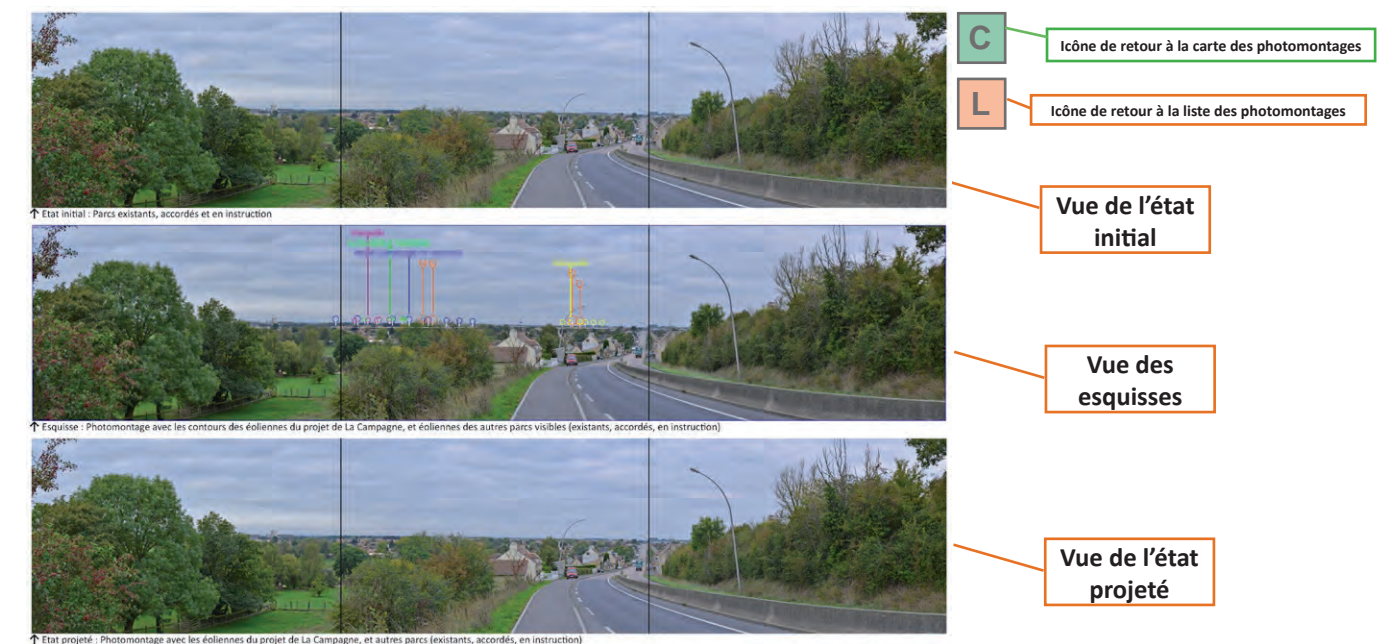
Sur certains photomontages, afin de mieux appréhender la position du parc éolien dans le paysage et sa direction vis-à-vis de l'observateur, les éoliennes sont volontairement forcées au 1er plan bien que non perceptibles dans la réalité puisque situées derrière des éléments qui jouent le rôle de masque visuel.



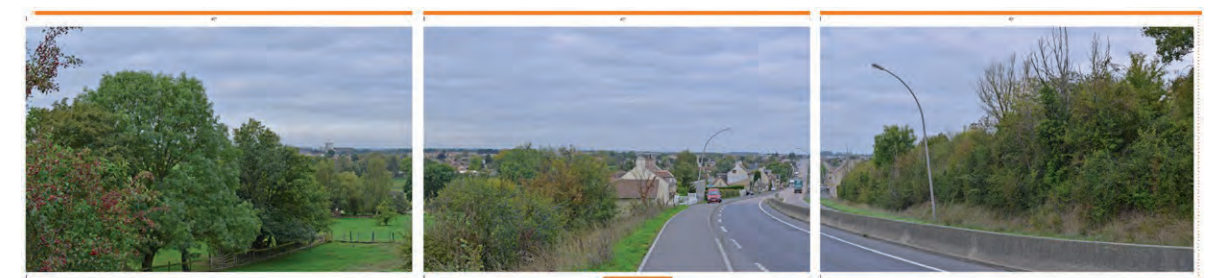
Pour chaque photomontage, il est tout d'abord présenté sur une planche au format A3 une vue à 120° de l'état initial c'est-à-dire sans le projet éolien ainsi qu'une vue à 120° de l'état projeté illustrant la simulation dans le paysage du projet éolien. Cette planche intègre également des informations de localisation (carte 25000ème, vue aérienne...), le numéro et le titre du photomontage ainsi que les commentaires liés à l'analyse.



Pour chaque photomontage, une planche au format A3 présente, de haut en bas, une vue de l'état initial, une vue sous forme d'esquisses et une vue de l'état projeté. Les esquisses permettent d'apprécier les silhouettes des éoliennes du projet ainsi que celles des autres parcs visibles (existants, accordés et en instruction). Les parcs éoliens ainsi que le projet des Houdonnières sont identifiés par une couleur et une légende (exemple : le parc éolien des Monts est de couleur jaune surmonté de la légende «Les Monts»). A noter deux icônes «C» (vert) et «L» (orange) en haut à droite des planches facilitant la navigation dans la version numérique du carnet de photomontages.



A la suite, un triptyque propose trois vues à 40° de l'état projeté (soit 1 vue par page). Ce triptyque est une extraction de la vue panoramique de l'état projeté à 120°.





Limites des photomontages

Le photomontage s’avère un outil essentiel car il permet non seulement d’anticiper le nouveau paysage mais aussi d’illustrer et d’évaluer l’impact du projet.

Cependant, le photomontage présente certaines limites quant au réalisme du montage de l’image qu’il est important de préciser :

- absence de cinétique des éoliennes.
- légères déformations liée à la réalisation de panoramas (échelle, texture, couleurs, luminosité et contraste biaisés). Les erreurs liées aux photomontages sont issues des modes de visualisations et de mécanismes de mise au point différents, optiques ou figuratifs, entre l’oeil humain et l’appareil photo. L’oeil bouge et donne une vision binoculaire dynamique. Pour limiter la différence entre les photomontages et le parc observé sur le terrain, les photomontages sont présentés au format A3 paysage dans un angle de 40°.
- absence de visualisation des travaux de chantier réalisés. Ces impacts visuels seront limités dans le temps et concernent surtout les perceptions proches.
- qualité du rendu variable selon l’heure de la prise de vue, le matériel et la saison. La couleur des éoliennes simulées a parfois été ajustée pour les rendre plus visibles sur l’image et ainsi répondre à l’objectif de créer une simulation du parc éolien
- la focale des photographies a été prise à 50 mm pour être le plus proche possible de la vision humaine
- les photomontages présentés ont été réalisés avec l’aide d’un outil informatique spécialisé (WindPro). Les points des prises de vue, les éoliennes et les points de contrôles nécessaires au calage des prises de vue ont été positionnés sur un modèle numérique de terrain.

L’utilisation de cet outil de simulation et la précision des mesures effectuées peuvent conduire dans certains cas à une très légère imprécision dans le résultat final, sans toutefois remettre en cause l’objectif recherché.

Tout en connaissant leurs limites, les photomontages sont cependant essentiels dans une étude d’impact. Ils sont suffisamment fiables pour donner une perception globale de la vue, c’est à dire la distribution, la position et la taille des éoliennes dans le paysage observé.

LISTE DES PRISES DE VUE

N° Photomontage	X (L93)	Y (L93)	Altitude (m)	Description	Distance à l'éolienne la plus proche (m)	Eolienne la plus proche	Azimut de la prise de vue (°)
1	473541	6854208	172	D15, passage supérieur de l'A88	535	E3	285
2 (a et b)	474003	6855129	164	Frangé ouest du bourg de Moulins-sur-Orne	1115	E3	245
3 (a et b)	473846	6855622	167	Frangé nord-ouest de Moulins-sur-Orne	1365	E3	225
4 (a et b)	470697	6854591	193	D15, devant le manoir classé de Pommereux (MH)	1210	E1	97
5 (a et b)	470607	6854603	195	D15, à 100 mètres à l'ouest du manoir de Pommereux (MH)	1295	E1	90
6	470869	6855115	211	Lieu-dit la Mare de Pommereux	1070	E1	115
7 (a et b)	472967	6853199	167	Lieu-dit Fontaine, nord-est de Goulet	1300	E3	335
8	473179	6853461	169	Sortie nord du lieu-dit Fontaine (Monts-sur-Orne)	1035	E3	350
9 (a et b)	473991	6855658	163	Lieu-dit Marigny, au nord de Moulins-sur-Orne	1480	E3	245
10 (a et b)	474266	6855116	159	Route de Marigny, au niveau du lieu-dit Bafolet (Moulins-sur-Orne)	1335	E3	255
11 (a et b)	474416	6855480	160	A proximité de l'église (non protégée) de Moulins-sur-Orne	1660	E3	240
12 (a et b)	471513	6856102	182	Près du lieu-dit Les Jardins, au sud du village de Sentilly	1360	E1	145
13 (a et b)	471389	6856237	180	Sentilly, lieu-dit la Salle	1525	E1	150
14 (a et b)	474590	6854506	159	Entrée sud de Moulins-sur-Orne, sur la D776	1500	E3	270
15 (a et b)	470280	6854641	208	Parking du cimetière de Montgaroult, en bordure de D15, à 400 m du manoir de Pommereux (MH)	1615	E1	93
16 (a et b)	472326	6852835	179	Sortie nord de Goulet, sur la route communale C8	1740	E2	5
17	473371	6852566	164	Entrée Est de Goulet, près de la Croix Servin (ISMH)	1945	E3	335
18 (a et b)	473038	6852569	161	Ouest de Goulet, au niveau du passage à niveau sur la voie ferrée	1925	E3	350
19	472556	6852508	170	Centre-bourg de Goulet	2055	E3	0
20 (a et b)	470033	6854677	219	Sortie Est de Montgaroult, sur la D15	1860	E1	95
21	469809	6854473	208	Au cœur du bourg de Montgaroult, près de l'église (non protégée)	2105	E1	90
22 (a et b)	474983	6855548	161	Entrée Est de Moulins-sur-Orne	2170	E3	250
23	470068	6853446	176	D29, au niveau du lieu-dit La Couture	2270	E1	60
24	472235	6852303	169	D771 à l'ouest du bourg du Goulet	2275	E2	5
25	473334	6856894	171	Près de l'entrée du parc du château de Cuy (ISMH)	2420	E3	205
26 (a et b)	472907	6856885	168	Sortie ouest de Cuy	2325	E1	200
27	473266	6856936	171	Au abords de l'église inscrite de Cuy	2455	E3	205
28 (a et b)	473138	6857027	166	D776, centre de Cuy et vue vers le clocher de l'église (ISMH)	2540	E3	200
29 (a et b)	471004	6852568	161	Accès au lieu-dit La Commune (Monts-sur-Orne)	2400	E1	30
30	469588	6855841	223	D15, au carrefour du chemin de Vloger	2530	E1	105
31 (a et b)	474799	6852595	156	Haras au lieu-dit Le Prieuré (commune de Monts-sur-Orne)	2555	E3	305
32 (a et b)	473935	6857066	163	Covisibilité potentielle avec le château de Cuy depuis la sortie sud-ouest d'Occagnes	2715	E3	215
33	474860	6851693	156	Refuge SOS sur l'A88 avant le viaduc de l'Orne	3315	E3	315
34	476279	6853812	177	Sortie ouest d'Argentan sur D15	3265	E3	283
35	473616	6851030	172	Sur la D924, aux abords du bourg de Fontenai-sur-Orne	3505	E3	340
36	469027	6856881	242	Carrefour D15 et D776	3540	E1	115
37	469006	6852325	177	Abords du SPR d'Écouché-les-Vallées, en sortie du lieu-dit Bois Sérans	3800	E1	65
38 (a et b)	474845	6857206	176	Sortie sud d'Occagnes sur la D958	3240	E3	225
39	470418	6850768	153	Esplanade du site inscrit du Champ de foire à Écouché	4295	E1	35
40	470894	6850670	155	Entrée Est du bourg d'Écouché	4200	E2	30
41 (a et b)	470330	6858935	196	Passage supérieur de la D239 sur l'A88	4430	E1	160
42	477467	6856128	177	Abords de la tuilerie de Maison Neuve (ISMH), en sortie sud de Sévigny	4680	E3	255
43 (a et b)	474161	6858010	179	Entrée nord d'Occagnes sur la D958	3685	E3	208

Note : Suite à la demande de compléments formulée par la direction régionale de l’environnement, de l’aménagement et du logement de Normandie en date du 2 avril 2025, de nouveaux photomontages ont été ajoutés. Au nombre de 30, ces photomontages sont identifiés par un chiffre ou une lettre en **bleu** dans les tableaux.

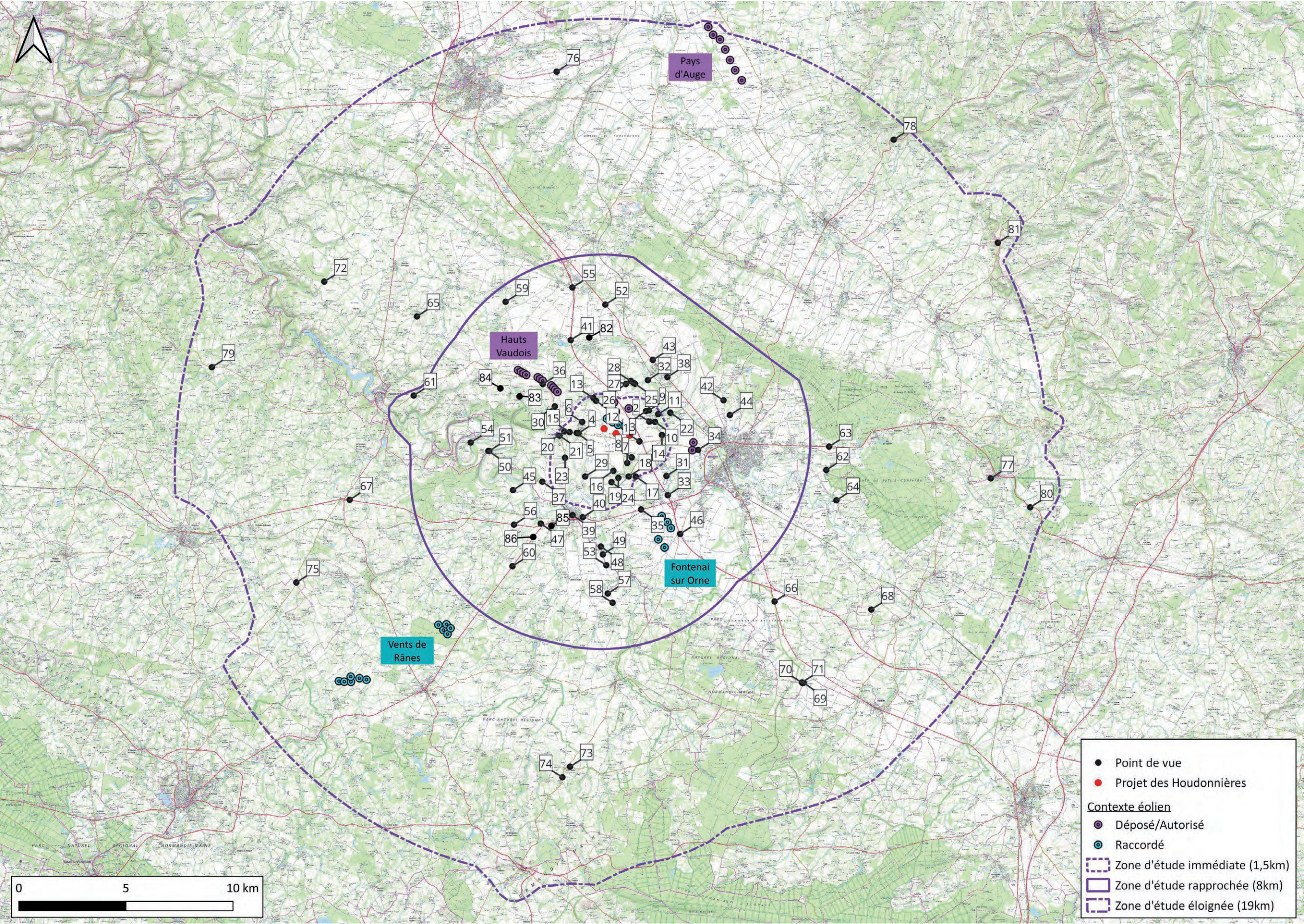


CARNET DE PHOTOMONTAGES

N° Photomontage	X (L93)	Y (L93)	Altitude (m)	Description	Distance à l'éolienne la plus proche (m)	Eolienne la plus proche	Azimut de la prise de vue (°)
44	477762	6855436	192	Sentier pédestre (petite randonnée) au nord d'Argentan	4770	E3	265
45	467634	6851932	160	Lieu-dit les Canards au sein du SPR d'Ecouché-les-Vallées	5130	E1	65
46	475442	6849888	177	Passage supérieur de la D2 sur l'A88	5175	E3	320
47	468931	6850373	167	D218, à l'ouest du bourg d'Ecouché	5325	E1	50
48	471738	6849299	157	Eglise inscrite de Loucé, au sein du SPR d'Ecouché-les-Vallées et sur le tracé du GR36	5325	E2	10
49 (a et b)	471833	6848932	157	Entrée sud de Loucé, vue sur la pointe du clocher de l'église inscrite	5680	E2	5
50	466485	6853762	176	Chemin d'accès au château de Mesnil Glaise (SPR et SI)	5500	E1	85
51	466527	6853760	170	Sentier à flanc de coteau aux abords de la chapelle Saint Roch de Mesnil Glaise (SPR et SI)	5460	E1	85
52	471946	6860592	195	Sur la D958, au sud de Pierrefitte (Ronai)	5805	E1	165
53	471993	6848429	162	GR36 au sud du bourg de Loucé, vue sur son église inscrite	6165	E2	5
54	465662	6854155	173	Abords du Camp du Bas de la Courbe (ISMH), au sein du SPR d'Ecouché-les-Vallées	6260	E1	85
55	470410	6861394	240	Passage supérieur de la D29E sur l'A88	6770	E1	155
56	467682	6850317	178	Depuis la D924, covisibilité avec l'église Notre-Dame d'Ecouché (MH)	6150	E1	55
57 (a et b)	472065	6847108	163	Sur l'allée d'accès au château d'Avoine (MH)	7465	E3	2
58	472288	6846674	162	Aux abords du château d'Avoine (MH)	7870	E3	0
59	467291	6860723	210	Chemin d'accès au tumulus des Hogues (à environ 200 à l'ouest)	7510	E1	125
60	467611	6848380	192	Carrefour D916 et D788	7720	E1	45
61	463002	6856348	204	Abords du château de Crève-cœur (site classé)	9020	E1	95
62	482265	6852870	173	Lisière de forêt domaniale de Gouffern (accès aux sentiers pédestres)	9320	E3	275
63	482395	6853963	177	D926, dans l'axe de la ville d'Argentan, vue sur le clocher de l'église Saint-Germain (MH)	9325	E3	270
64	482737	6851457	158	Abords de la Tour aux Anglais (site classé)	10120	E3	280
65	463152	6860042	223	D872 au sud du bourg de Champcerie	10195	E1	110
66	479850	6846738	177	D958, à l'Est du château du Vieux Bourg (site classé)	10295	E3	305
67	460012	6851482	236	D924 en sortie Est de Fromentel	12335	E1	80
68	484364	6846359	187	Au sud-est du bourg patrimonial de Boissei-la-Lande	13910	E3	295
69	481209	6842942	216	Chemin d'accès à la chapelle et cimetière du Vieux Montmerrei (site classé)	14135	E3	310
70	481148	6842930	214	La Chapelle et cimetière du Vieux Montmerrei (SC)	14110	E3	310
71	481127	6842958	209	D745, circuit de petite randonnée aux abords du SC de la chapelle/cimetière du Vieux Montmerrei	14075	E3	310
72	458824	6861666	226	Abords du château de Rabodanges (site classé)	14765	E1	110
73	470302	6839024	245	Sortie est du Ménil-Scelleur sur la D16 (au sein du PNR Normandie-Maine)	15715	E2	10
74	469945	6838529	277	D2 aux abords du château d'eau de Mesnil-Scelleur	16260	E2	10
75	457521	6847619	264	D19 au croisement d'un sentier pédestre	16070	E1	70
76	469674	6871470	103	Voie verte entre Falaise et Damblainville	16845	E1	165
77	489944	6852484	219	Le Pin-au-Haras (site classé)	16980	E3	275
78	485410	6868290	184	D916	18520	E3	230
79	453578	6857668	276	Carrefour D15 et D21, à proximité du château inscrit du Repas	18540	E1	95
80	491786	6851132	200	D926 en bordure du site classé du Pin-au-Haras	19000	E3	289
81	490272	6863481	240	Mémorial de Mont-Ormel (Site classé)	19405	E3	250
Photomontages de points de vue complémentaires							
82	471144	6859601	194	Depuis la D215 au nord de Commeaux	4865	E1	160
83	467913	6856330	210	Depuis le parking de l'église de Vaux le Bardoult	4260	E1	105
84	467044	6856722	243	Depuis la route au nord-ouest de Vaux le Bardoult	5215	E1	105
85	469361	6850215	162	Depuis la passerelle piétonne au dessus de la D924	5230	E1	30
86	468609	6849731	175	Depuis la D916 au sud-ouest d'Ecouché les Vallées	6035	E1	30

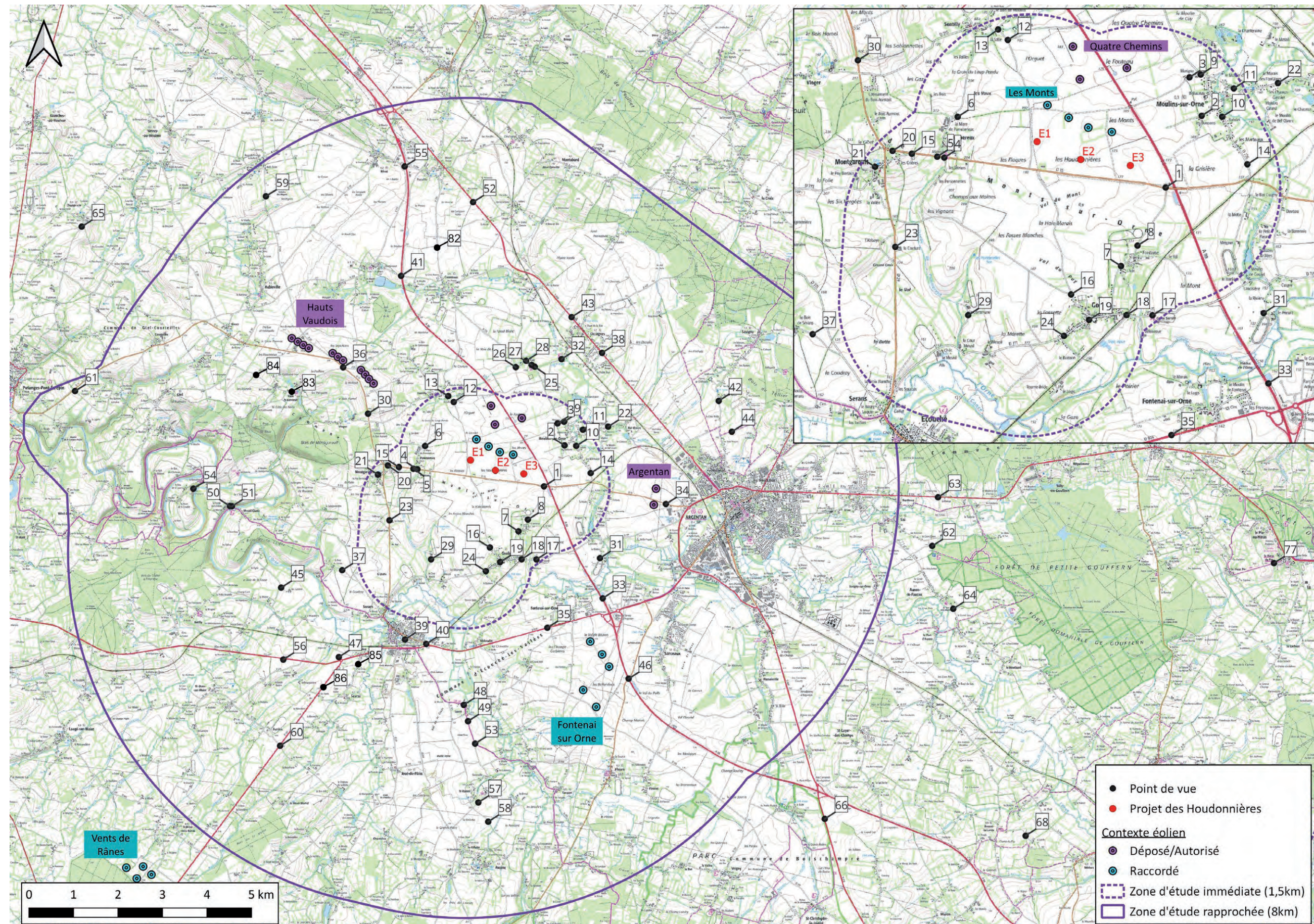


LOCALISATION DES PRISES DE VUE (zone d'étude éloignée)





LOCALISATION DES PRISES DE VUE (zones d'études rapprochée et immédiate)





REPERTOIRE DES PHOTOMONTAGES

Photomontage 1 : D15, passage supérieur de l'A88	12
Photomontage 2a : Frange ouest du bourg de Moulins-sur-Orne	17
Photomontage 2b : Frange ouest du bourg de Moulins-sur-Orne	22
Photomontage 3a : Frange nord-ouest de Moulins-sur-Orne	27
Photomontage 3b : Frange nord-ouest de Moulins-sur-Orne	32
Photomontage 4a : D15, devant le manoir classé de Pommereux (MH)	37
Photomontage 4b : D15, devant le manoir classé de Pommereux (MH)	42
Photomontage 5a : D15, à 100 mètres à l'ouest du manoir de Pommereux (MH)	47
Photomontage 5b : D15, à 100 mètres à l'ouest du manoir de Pommereux (MH)	52
Photomontage 6 : Lieu-dit la Mare de Pommereux	57
Photomontage 7a : Lieu-dit Fontaine, nord-est de Goulet	62
Photomontage 7b : Lieu-dit Fontaine, nord-est de Goulet	67
Photomontage 8 : Sortie nord du lieu-dit Fontaine (Monts-sur-Orne)	72
Photomontage 9a : Lieu-dit Marigny, au nord de Moulins-sur-Orne	77
Photomontage 9b : Lieu-dit Marigny, au nord de Moulins-sur-Orne	82
Photomontage 10a : Route de Marigny, au niveau du lieu-dit Bafolet (Moulins-sur-Orne)	87
Photomontage 10b : Route de Marigny, au niveau du lieu-dit Bafolet (Moulins-sur-Orne)	92
Photomontage 11a : A proximité de l'église (non protégée) de Moulins-sur-Orne	97
Photomontage 11b : A proximité de l'église (non protégée) de Moulins-sur-Orne	102
Photomontage 12a : Près du lieu-dit Les Jardins, au sud du village de Sentilly	107
Photomontage 12b : Près du lieu-dit Les Jardins, au sud du village de Sentilly	112
Photomontage 13a : Sentilly, lieu-dit la Salle	117
Photomontage 13b : Sentilly, lieu-dit la Salle	122
Photomontage 14a : Entrée sud de Moulins-sur-Orne, sur la D776	127
Photomontage 14b : Entrée sud de Moulins-sur-Orne, sur la D776	132
Photomontage 15a : Parking du cimetière de Montgaroult, en bordure de D15, à 400 mètres du manoir de Pommereux (MH)	137
Photomontage 15b : Parking du cimetière de Montgaroult, en bordure de D15, à 400 mètres du manoir de Pommereux (MH)	142
Photomontage 16a : Sortie nord de Goulet, sur la route communale C8	147
Photomontage 16b : Sortie nord de Goulet, sur la route communale C8	152
Photomontage 17 : Entrée Est de Goulet, près de la Croix Servin (ISMH)	157
Photomontage 18a : Ouest de Goulet, au niveau du passage à niveau sur la voie ferrée	162
Photomontage 18b : Ouest de Goulet, au niveau du passage à niveau sur la voie ferrée	167
Photomontage 19 : Centre-bourg de Goulet	172
Photomontage 20a : Sortie Est de Montgaroult, sur la D15	177
Photomontage 20b : Sortie Est de Montgaroult, sur la D15	182
Photomontage 21 : Au cœur du bourg de Montgaroult, près de l'église (non protégée)	187
Photomontage 22a : Entrée Est de Moulins-sur-Orne	192
Photomontage 22b : Entrée Est de Moulins-sur-Orne	197
Photomontage 23 : D29, au niveau du lieu-dit La Couture	202
Photomontage 24 : D771 à l'ouest du bourg du Goulet	207
Photomontage 25 : Près de l'entrée du parc du château de Cuy (ISMH)	212
Photomontage 26a : Sortie ouest de Cuy	217
Photomontage 26b : Sortie ouest de Cuy	222
Photomontage 27 : Aux abords de l'église inscrite de Cuy	227
Photomontage 28a : D776, centre de Cuy et vue vers le clocher de l'église (ISMH)	232
Photomontage 28b : D776, centre de Cuy et vue vers le clocher de l'église (ISMH)	237
Photomontage 29a : Accès au lieu-dit La Commune (Monts-sur-Orne)	242
Photomontage 29b : Accès au lieu-dit La Commune (Monts-sur-Orne)	247
Photomontage 30 : D15, au carrefour du chemin de Vloger	252
Photomontage 31a : Haras au lieu-dit Le Prieuré (commune de Monts-sur-Orne)	257
Photomontage 31b : Haras au lieu-dit Le Prieuré (commune de Monts-sur-Orne)	262
Photomontage 32a : Covisibilité potentielle avec le château de Cuy depuis la sortie sud-ouest d'Occagnes	267
Photomontage 32b : Covisibilité potentielle avec le château de Cuy depuis la sortie sud-ouest d'Occagnes	272
Photomontage 33 : Refuge SOS sur l'A88 avant le viaduc de l'Orne	277
Photomontage 34 : Sortie ouest d'Argentan sur D15	282
Photomontage 35 : Sur la D924, aux abords du bourg de Fontenai-sur-Orne	287
Photomontage 36 : Carrefour D15 et D776	292

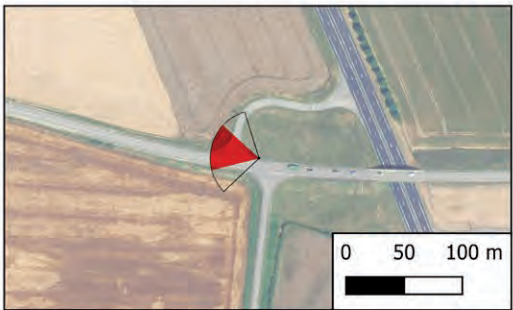
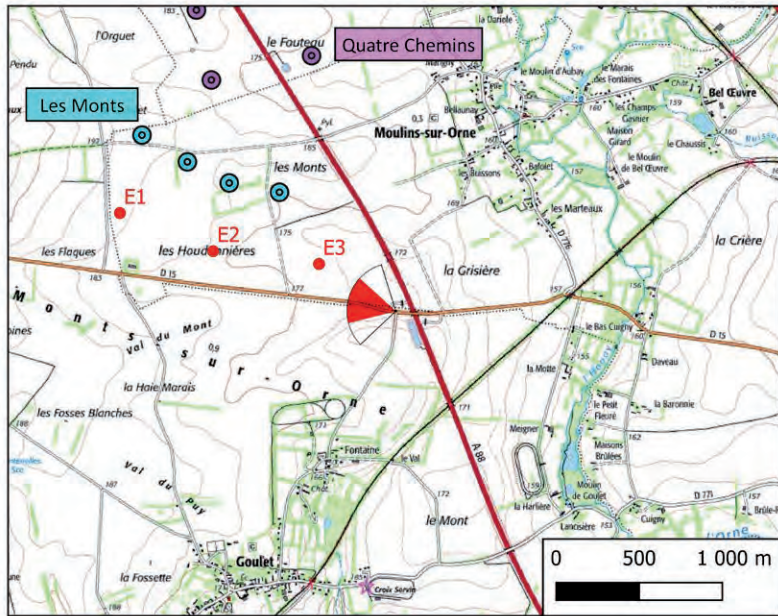


REPERTOIRE DES PHOTOMONTAGES

Photomontage 37 : Abords du SPR d'Écouché-les-Vallées, en sortie du lieu-dit Bois Sérans	297
Photomontage 38a : Sortie sud d'Occagnes sur la D958	302
Photomontage 38b : Sortie sud d'Occagnes sur la D958	307
Photomontage 39 : Esplanade du site inscrit du Champ de foire à Écouché	312
Photomontage 40 : Entrée Est du bourg d'Écouché	317
Photomontage 41a : Passage supérieur de la D239 sur l'A88	322
Photomontage 41b : Passage supérieur de la D239 sur l'A88	327
Photomontage 42 : Abords de la tuilerie de Maison Neuve (ISMH), en sortie sud de Sévigny	332
Photomontage 43a : Entrée nord d'Occagnes sur la D958	337
Photomontage 43b : Entrée nord d'Occagnes sur la D958	342
Photomontage 44 : Sentier pédestre (petite randonnée) au nord d'Argentan	347
Photomontage 45 : Lieu-dit les Canards au sein du SPR d'Écouché-les-Vallées	352
Photomontage 46 : Passage supérieur de la D2 sur l'A88	357
Photomontage 47 : D218, à l'ouest du bourg d'Écouché	362
Photomontage 48 : Eglise inscrite de Loucé, au sein du SPR d'Écouché-les-Vallées et sur le tracé du GR36	367
Photomontage 49a : Entrée sud de Loucé, vue sur la pointe du clocher de l'église inscrite	372
Photomontage 49b : Entrée sud de Loucé, vue sur la pointe du clocher de l'église inscrite	377
Photomontage 50 : Chemin d'accès au château de Mesnil Glaise (SPR et SI)	382
Photomontage 51 : Sentier à flanc de coteau aux abords de la chapelle Saint Roch de Mesnil Glaise (SPR et SI)	387
Photomontage 52 : Sur la D958, au sud de Pierrefitte (Ronai)	392
Photomontage 53 : GR36 au sud du bourg de Loucé, vue sur son église inscrite	397
Photomontage 54 : Abords du Camp du Bas de la Courbe (ISMH), au sein du SPR d'Écouché-les-Vallées	402
Photomontage 55 : Passage supérieur de la D29E sur l'A88	407
Photomontage 56 : Depuis la D924, covisibilité avec l'église Notre-Dame d'Écouché (MH)	412
Photomontage 57a : Sur l'allée d'accès au château d'Avoine (MH)	417
Photomontage 57b : Sur l'allée d'accès au château d'Avoine (MH)	422
Photomontage 58 : Aux abords du château d'Avoine (MH)	427
Photomontage 59 : Chemin d'accès au tumulus des Hogues (à environ 200 à l'ouest)	432
Photomontage 60 : Carrefour D916 et D788	437
Photomontage 61 : Abords du château de Crève-cœur (site classé)	442
Photomontage 62 : Lisière de forêt domaniale de Gouffern (accès aux sentiers pédestres)	447
Photomontage 63 : D926, dans l'axe de la ville d'Argentan, vue sur le clocher de l'église Saint-Germain (MH)	452
Photomontage 64 : Abords de la Tour aux Anglais (site classé)	457
Photomontage 65 : D872 au sud du bourg de Champcerie	462
Photomontage 66 : D958, à l'Est du château du Vieux Bourg (site classé)	467
Photomontage 67 : D924 en sortie Est de Fromental	472
Photomontage 68 : Au sud-est du bourg patrimonial de Boissei-la-Lande	477
Photomontage 69 : Chemin d'accès à la chapelle et cimetière du Vieux Montmerrei (site classé)	482
Photomontage 70 : La Chapelle et cimetière du Vieux Montmerrei (SC)	487
Photomontage 71 : Sur la D745, circuit de petite randonnée aux abords du site classé de la chapelle et du cimetière du Vieux Montmerrei	492
Photomontage 72 : Abords du château de Rabodanges (site classé)	497
Photomontage 73 : Sortie est du Ménil-Scelleur sur la D16 (au sein du PNR Normandie-Maine)	502
Photomontage 74 : D2 aux abords du château d'eau de Mesnil-Scelleur	507
Photomontage 75 : D19 au croisement d'un sentier pédestre	512
Photomontage 76 : Voie verte entre Falaise et Damblainville	517
Photomontage 77 : Le Pin-au-Haras (site classé)	522
Photomontage 78 : D916	527
Photomontage 79 : Carrefour D15 et D21, à proximité du château inscrit du Repas	532
Photomontage 80 : D926 en bordure du site classé du Pin-au-Haras	537
Photomontage 81 : Mémorial de Mont-Ormel (Site classé)	542
Photomontage 82 : Depuis la D215 au nord de Commeaux	547
Photomontage 83 : Depuis le parking de l'église de Vaux le Bardoult	552
Photomontage 84 : Depuis la route au nord-ouest de Vaux le Bardoult	557
Photomontage 85 : Depuis la passerelle piétonne au dessus de la D924	562
Photomontage 86 : Depuis le D916 au sud-ouest d'Écouché les Vallées	567



Présentation des photomontages



Prise de Vue :

Coordonnées GPS en Lambert 93 :
X : 473541
Y : 6854208

Altitude de la prise de vue : 172m

Axe de la prise de vue : 285°

Distance à l'éolienne la plus proche : 535m ■ E3

Photomontage 1 : D15, passage supérieur de l'A88

La D15 est un axe faiblement fréquenté avec 2 336 véhicules par jour en moyenne. En aire d'étude immédiate, la route traverse les paysages de la plaine céréalière d'Argentan. Juste après le passage supérieur au-dessus de l'A88, la D15 permet une vue très ouverte. Les éoliennes E1 et E2 s'implantent de manière cohérente aux côtés des éoliennes existantes du parc des Monts et celles du parc des Quatre Chemins (autorisé). L'éolienne E3 plus proche se montre plus prégnante.



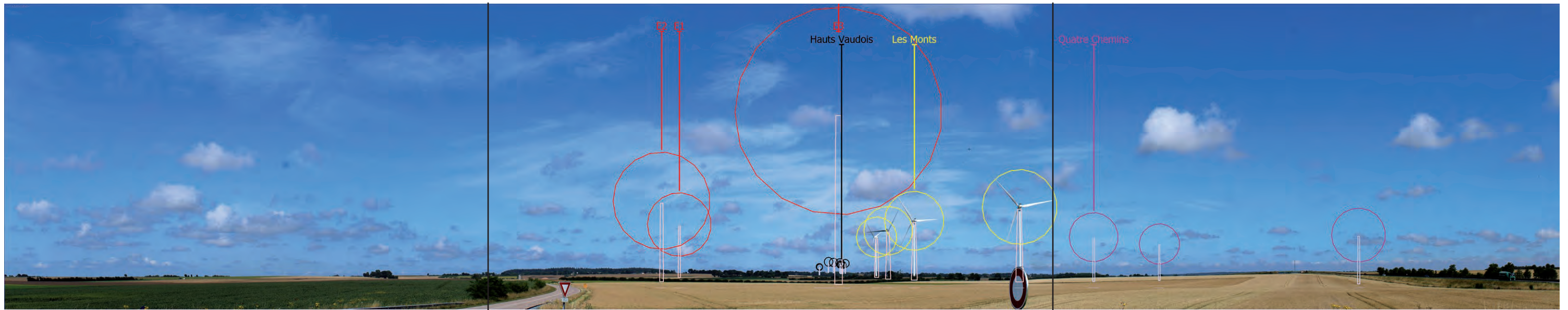
↑ ETAT INITIAL ↓



↑ ETAT PROJETÉ ↓



↑ Etat initial : parcs existants, accordés et en instruction



↑ Esquisse : photomontage avec les silhouettes des éoliennes en projet et les éoliennes des autres parcs (existants, accordés, en instruction)

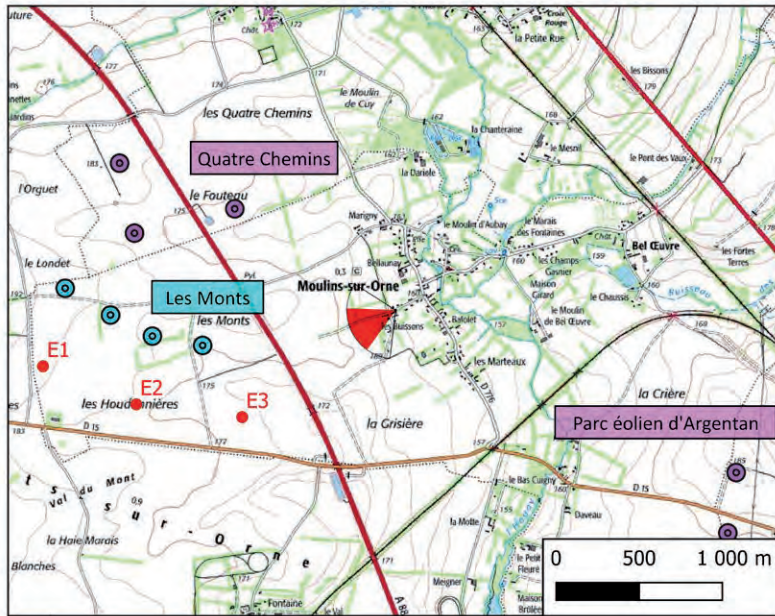


↑ Etat projeté : photomontage avec les éoliennes en projet et les éoliennes des autres parcs (existants, accordés, en instruction)









Photomontage 2a : Frange ouest du bourg de Moulins-sur-Orne

Le bourg de Moulins-sur-Orne (316 habitants) se trouve au nord-ouest du projet, dans le léger creux de relief formé par le cours d'eau de l'Houay. Depuis la frange ouest du bourg, la position topographique en contrebas couplé à un bâti dense suffit à globalement fermer la perception sur le projet des Houdonnières.

Prise de Vue :

Coordonnées GPS en Lambert 93 :
X : 474003
Y : 6855129

Altitude de la prise de vue : 164m

Axe de la prise de vue : 245°

Distance à l'éolienne la plus proche : 1115m ■ E3



↑ ETAT INITIAL ↓



↑ ETAT PROJETÉ ↓



↑ Etat initial : parcs existants, accordés et en instruction



↑ Esquisse : photomontage avec les silhouettes des éoliennes en projet et les éoliennes des autres parcs (existants, accordés, en instruction)



↑ Etat projeté : photomontage avec les éoliennes en projet et les éoliennes des autres parcs (existants, accordés, en instruction)



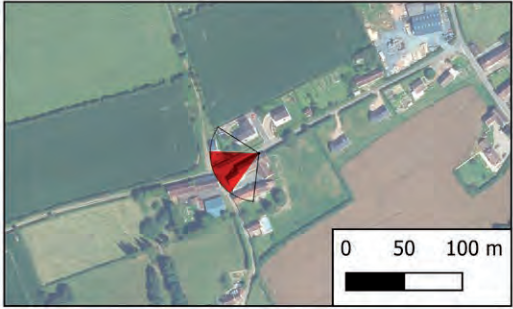
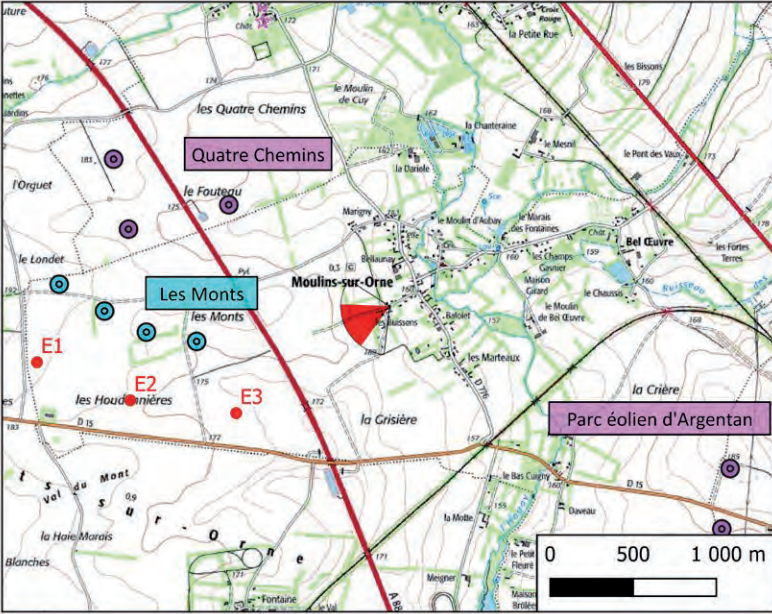






Photomontage 2b : Frange ouest du bourg de Moulins-sur-Orne

Depuis la frange ouest du bourg de Moulins-sur-Orne en période hivernale, à l'image du photomontage 2a, la perception est fermée en direction du projet des Houdonnières.



Prise de Vue :
Coordonnées GPS en Lambert 93 :
X : 474003
Y : 6855129
Altitude de la prise de vue : 164m
Axe de la prise de vue : 245°
Distance à l'éolienne la plus proche : 1115m ■ E3



↑ ETAT INITIAL ↓



↑ ETAT PROJETÉ ↓



↑ Etat initial : parcs existants, accordés et en instruction



↑ Esquisse : photomontage avec les silhouettes des éoliennes en projet et les éoliennes des autres parcs (existants, accordés, en instruction)

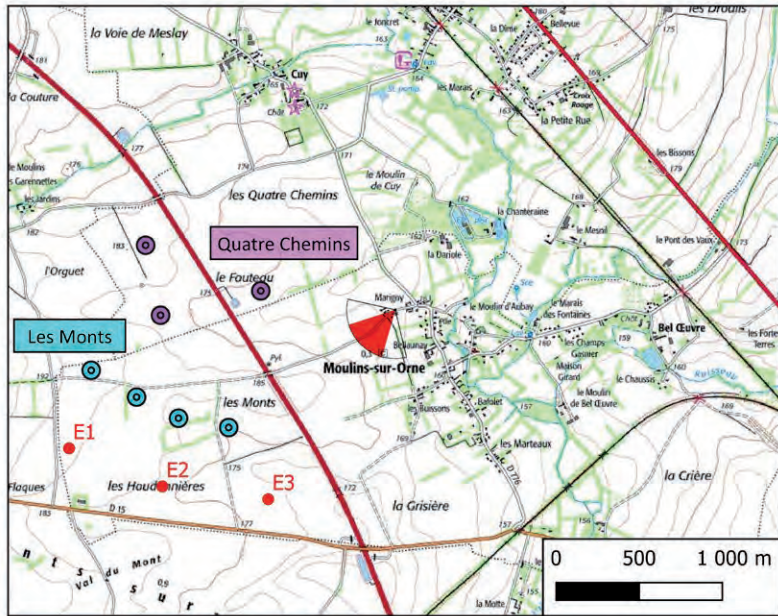


↑ Etat projeté : photomontage avec les éoliennes en projet et les éoliennes des autres parcs (existants, accordés, en instruction)









Prise de Vue :
Coordonnées GPS en Lambert 93 :
X : 473846
Y : 6855622
Altitude de la prise de vue : 167m
Axe de la prise de vue : 225°
Distance à l'éolienne la plus proche : 1365m ■ E3

Photomontage 3a : Frange nord-ouest de Moulins-sur-Orne

Depuis la frange nord-ouest du bourg de Moulins-sur-Orne, une des éoliennes du parc des Monts apparaît déjà au-dessus de la végétation. Dans ce contexte déjà caractérisé par l'objet éolien, l'éolienne E2 des Houdonnières vient s'implanter à ses côtés.

C
L



↑ ETAT INITIAL ↓



↑ ETAT PROJETÉ ↓



↑ Etat initial : parcs existants, accordés et en instruction



↑ Esquisse : photomontage avec les silhouettes des éoliennes en projet et les éoliennes des autres parcs (existants, accordés, en instruction)

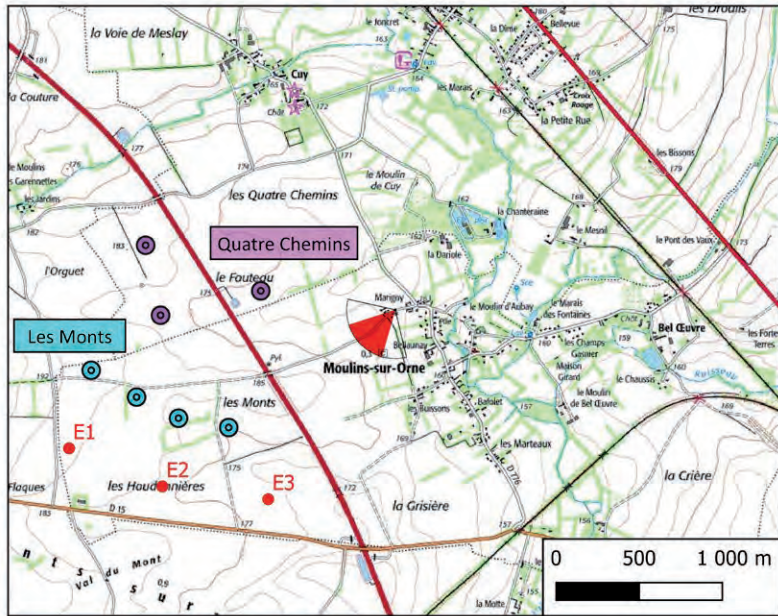


↑ Etat projeté : photomontage avec les éoliennes en projet et les éoliennes des autres parcs (existants, accordés, en instruction)









Prise de Vue :
Coordonnées GPS en Lambert 93 :
X : 473846
Y : 6855622
Altitude de la prise de vue : 167m
Axe de la prise de vue : 225°
Distance à l'éolienne la plus proche : 1365m ■ E3

Photomontage 3b : Frange nord-ouest de Moulins-sur-Orne

Depuis la frange nord-ouest du bourg de Moulins-sur-Orne, en période hivernale, une des éoliennes du parc des Monts apparaît au-dessus de la haie. Comme sur le photomontage 3a, l'éolienne E2 des Houdonnières vient s'implanter à ses côtés.

C
L



↑ ETAT INITIAL ↓



↑ ETAT PROJETÉ ↓



↑ Etat initial : parcs existants, accordés et en instruction



↑ Esquisse : photomontage avec les silhouettes des éoliennes en projet et les éoliennes des autres parcs (existants, accordés, en instruction)

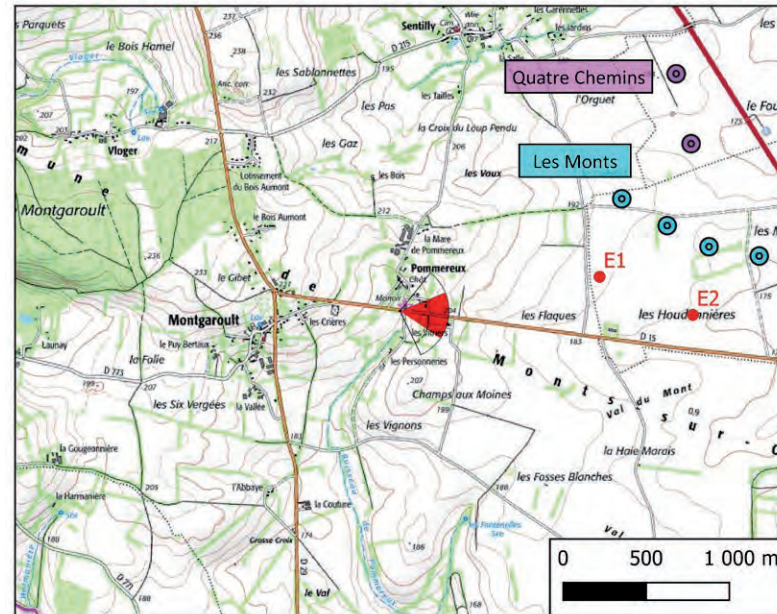


↑ Etat projeté : photomontage avec les éoliennes en projet et les éoliennes des autres parcs (existants, accordés, en instruction)









Prise de Vue :

Coordonnées GPS en Lambert 93 :

X : 470697

Y : 6854591

Altitude de la prise de vue : 193m

Axe de la prise de vue : 97°

Distance à l'éolienne la plus proche : 1210m ■ E1

Photomontage 4a : D15, devant le manoir classé de Pommereux (MH)

Le manoir classé de Pommereux se trouve en bordure de la D15. Il fait face au sud et tourne donc le dos au projet des Houdonnières. Au nord du manoir se trouve un jardin entouré de haies et d'arbres de haut jet, fermant en grande partie les perceptions vers le projet. Depuis ce point de vue sur la départementale, les éoliennes des Houdonnières sont fortement tronquées par le relief et filtrées par la végétation bordant la route ; seule l'extrémité de pale de l'éolienne E2 est légèrement visible. Les perceptions depuis le monument lui-même et son jardin sont fermées en direction du projet.

C
L



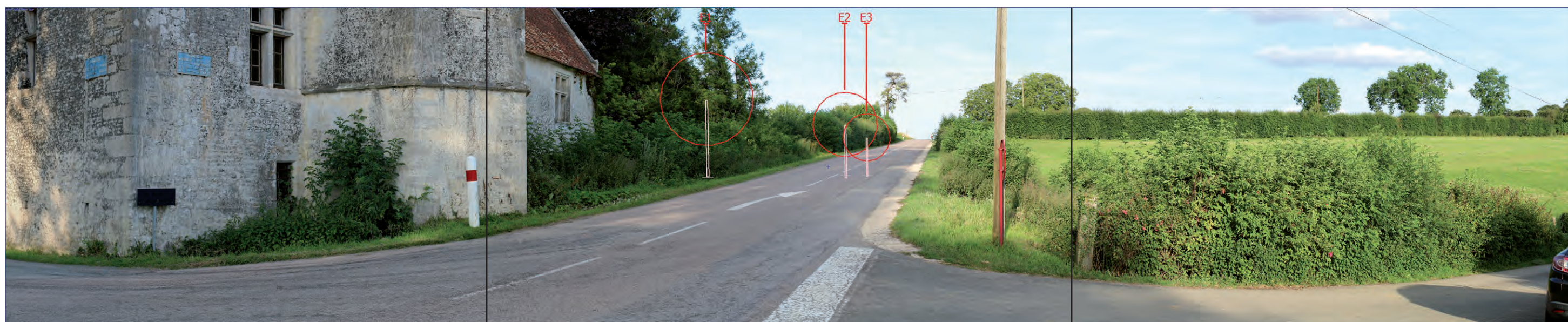
↑ ETAT INITIAL ↓



↑ ETAT PROJETÉ ↓



↑ Etat initial : parcs existants, accordés et en instruction



↑ Esquisse : photomontage avec les silhouettes des éoliennes en projet et les éoliennes des autres parcs (existants, accordés, en instruction)



↑ Etat projeté : photomontage avec les éoliennes en projet et les éoliennes des autres parcs (existants, accordés, en instruction)



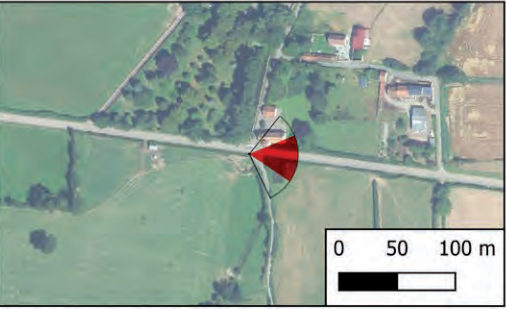
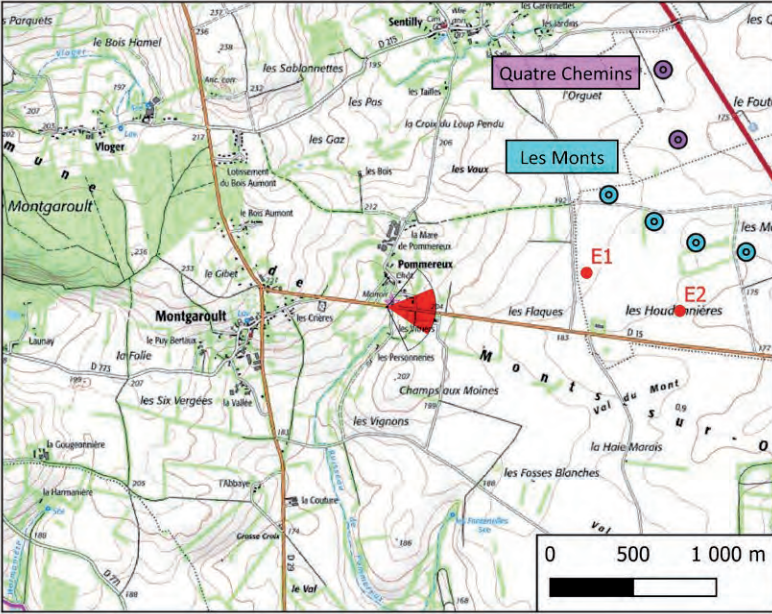






Photomontage 4b : D15, devant le manoir classé de Pommereux (MH)

Le manoir classé de Pommereux se trouve en bordure de la D15. Depuis ce point de vue sur la départementale réalisé en période hivernale, les éoliennes des Houdonnières sont fortement tronquées par le relief et filtrées par la végétation bordant la route. Comme sur le photomontage 4a, seule l'extrémité de pale de l'éolienne E2 est légèrement visible. Les perceptions depuis le monument lui-même et son jardin sont fermées en direction du projet.



Prise de Vue :
Coordonnées GPS en Lambert 93 :
X : 470697
Y : 6854591
Altitude de la prise de vue : 193m
Axe de la prise de vue : 97°
Distance à l'éolienne la plus proche : 1210m ■ E1



↑ ETAT INITIAL ↓



↑ ETAT PROJETÉ ↓



↑ Etat initial : parcs existants, accordés et en instruction



↑ Esquisse : photomontage avec les silhouettes des éoliennes en projet et les éoliennes des autres parcs (existants, accordés, en instruction)

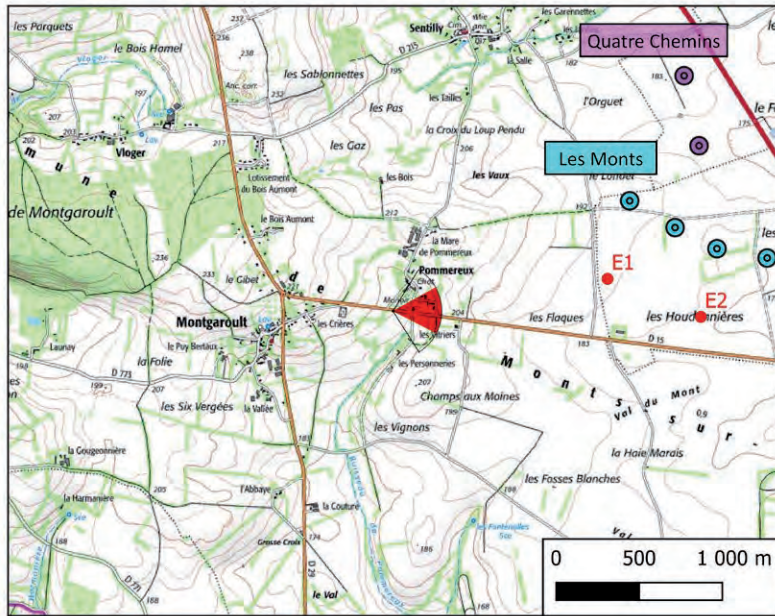


↑ Etat projeté : photomontage avec les éoliennes en projet et les éoliennes des autres parcs (existants, accordés, en instruction)









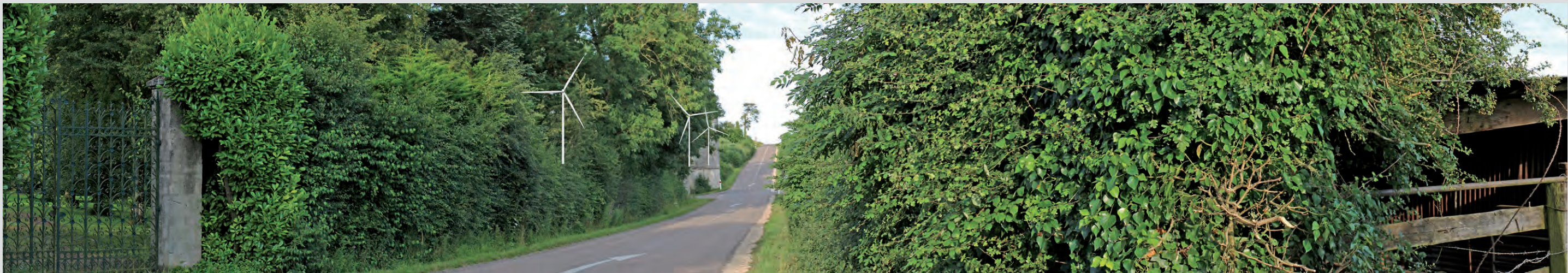
Prise de Vue :
Coordonnées GPS en Lambert 93 :
X : 470607
Y : 6854603
Altitude de la prise de vue : 195m
Axe de la prise de vue : 90°
Distance à l'éolienne la plus proche : 1295m ■ E1

Photomontage 5a : D15, à 100 mètres à l'ouest du manoir de Pommereux (MH)

Sur la D15 à 100 mètres à l'ouest du manoir classé de Pommereux, le regard est confiné par des haies de chaque côté de la route. Ce contexte paysager ferme globalement la vue en direction du projet des Houdonnières. L'extrémité des pales de l'éolienne E3, en fonction de l'orientation du rotor, seront très légèrement perceptibles en mouvement à l'arrière du monument classé, sans pour autant nuire à la qualité patrimoniale du manoir qui est lui-même peu visible dans la végétation.



↑ ETAT INITIAL ↓



↑ ETAT PROJETÉ ↓



↑ Etat initial : parcs existants, accordés et en instruction



↑ Esquisse : photomontage avec les silhouettes des éoliennes en projet et les éoliennes des autres parcs (existants, accordés, en instruction)

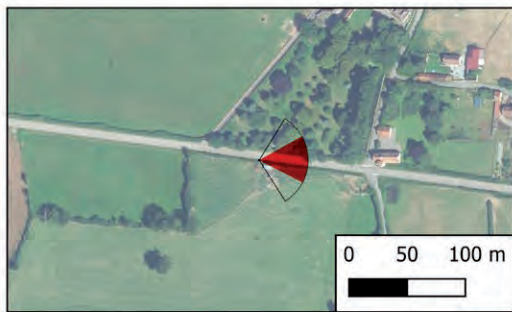
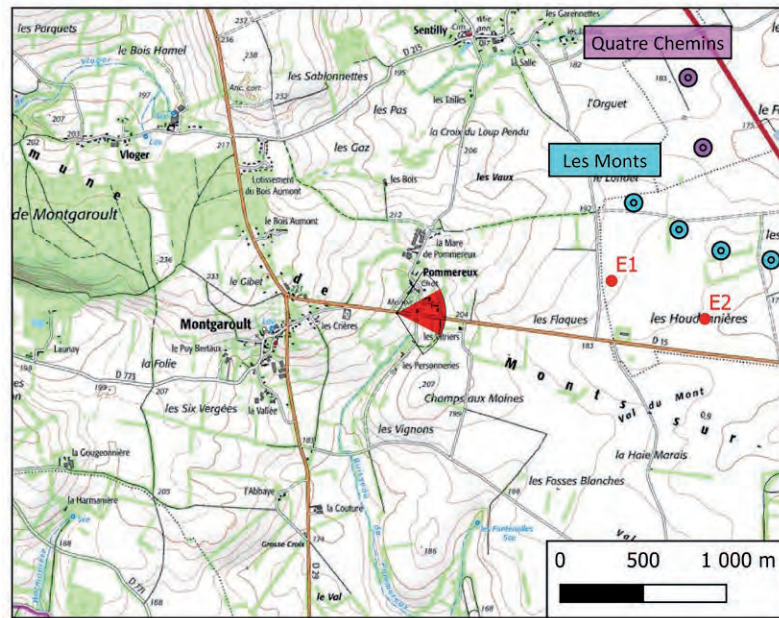


↑ Etat projeté : photomontage avec les éoliennes en projet et les éoliennes des autres parcs (existants, accordés, en instruction)









Prise de Vue :

Coordonnées GPS en Lambert 93 :

X : 470607

Y : 6854603

Altitude de la prise de vue : 195m

Axe de la prise de vue : 90°

Distance à l'éolienne la plus proche : 1295m ■ E1

Photomontage 5b : D15, à 100 mètres à l'ouest du manoir de Pommereux (MH)

Sur la D15 à 100 mètres à l'ouest du manoir classé de Pommereux, comme sur le photomontage 5a, le contexte paysager hivernal ferme globalement la vue en direction du projet des Houdonnières. L'extrémité des pales de l'éolienne E3, en fonction de l'orientation du rotor, seront très légèrement perceptibles en mouvement à l'arrière du monument classé, sans pour autant nuire à la qualité patrimoniale du manoir qui est lui-même peu visible dans la végétation.

C
L



↑ ETAT INITIAL ↓



↑ ETAT PROJETÉ ↓



↑ Etat initial : parcs existants, accordés et en instruction



↑ Esquisse : photomontage avec les silhouettes des éoliennes en projet et les éoliennes des autres parcs (existants, accordés, en instruction)

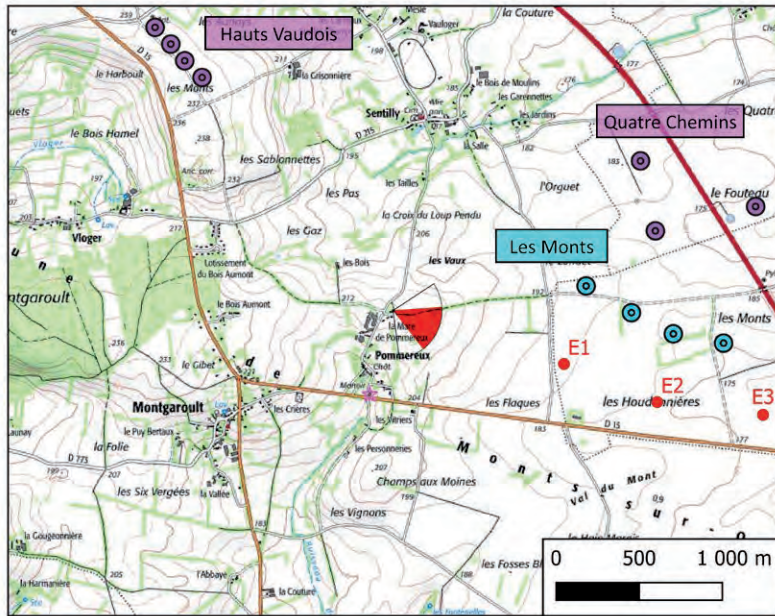


↑ Etat projeté : photomontage avec les éoliennes en projet et les éoliennes des autres parcs (existants, accordés, en instruction)









Prise de Vue :

Coordonnées GPS en Lambert 93 :

X : 470869

Y : 6855115

Altitude de la prise de vue : 211m

Axe de la prise de vue : 115°

Distance à l'éolienne la plus proche : 1070m ■ E1

Photomontage 6 : Lieu-dit la Mare de Pommereux

Au nord de Pommereux se trouve le lieu-dit la Mare de Pommereux qui se compose de quelques habitations. Depuis les abords des jardins, la vue est ouverte sur la plaine agricole d'Argentan permettant au regard de porter loin sur les reliefs boisés de la forêt de Gouffern. Le projet des Houdonnières s'insère aux côtés des parcs des Monts et des Quatre Chemins. L'éolienne E1 est plus proche, et donc visuellement plus prégnante que les autres : elle respecte tout de même un certain rapport d'échelle avec les arbres qui parsèment les parcelles agricoles. Les habitations ne sont pas tournées vers le projet qui ne sera donc pas visible depuis les maisons, seulement depuis des espaces extérieurs.



↑ ETAT INITIAL ↓



↑ ETAT PROJETÉ ↓



↑ Etat initial : parcs existants, accordés et en instruction



↑ Esquisse : photomontage avec les silhouettes des éoliennes en projet et les éoliennes des autres parcs (existants, accordés, en instruction)

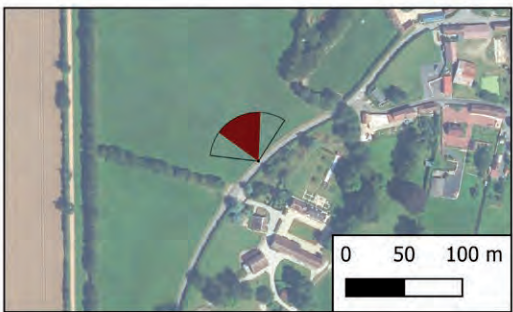
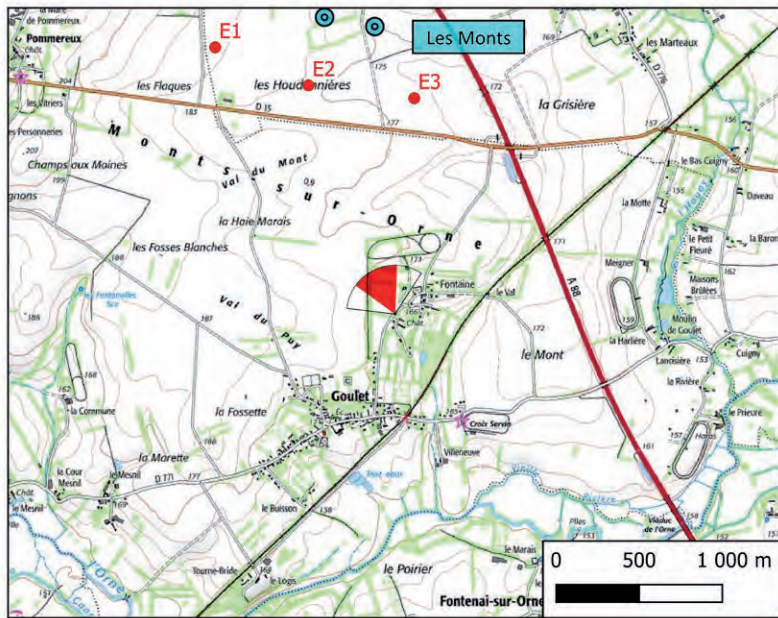


↑ Etat projeté : photomontage avec les éoliennes en projet et les éoliennes des autres parcs (existants, accordés, en instruction)









Prise de Vue :

Coordonnées GPS en Lambert 93 :

X : 472967

Y : 6853199

Altitude de la prise de vue : 167m

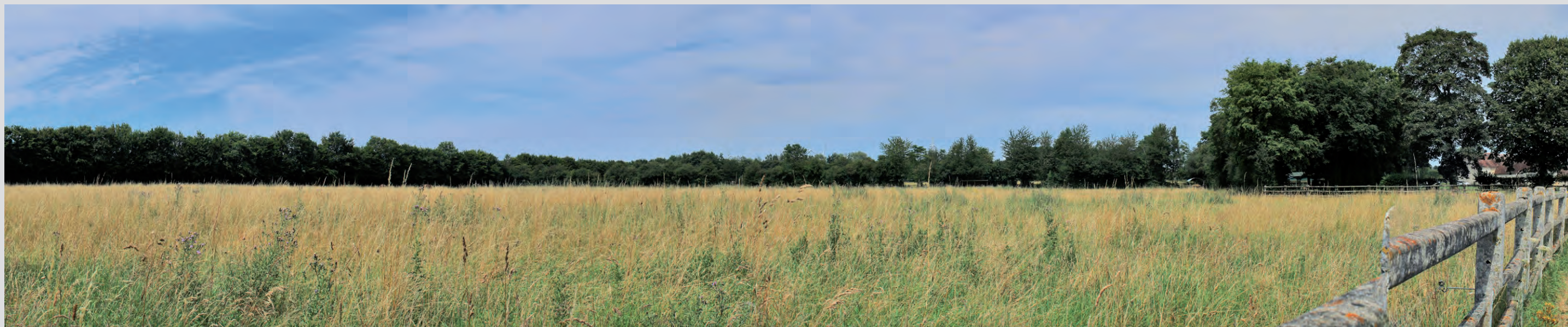
Axe de la prise de vue : 335°

Distance à l'éolienne la plus proche : 1300m ■ E3

Photomontage 7a : Lieu-dit Fontaine, nord-est de Goulet

Le lieu-dit Fontaine se trouve au nord-est du bourg de Goulet. Il comporte notamment un château non protégé au titre des monuments historiques. Le maillage bocager est serré, ce qui permet depuis Fontaine de limiter grandement les perceptions en direction du projet des Houdonnières. Depuis ce point, au niveau le plus ouvert du hameau, les 3 éoliennes apparaissent tronquées au-dessus de la haie bocagère dense. Les rotors sont visibles au-dessus des arbres, tout comme ceux des éoliennes des Monts.

C
L



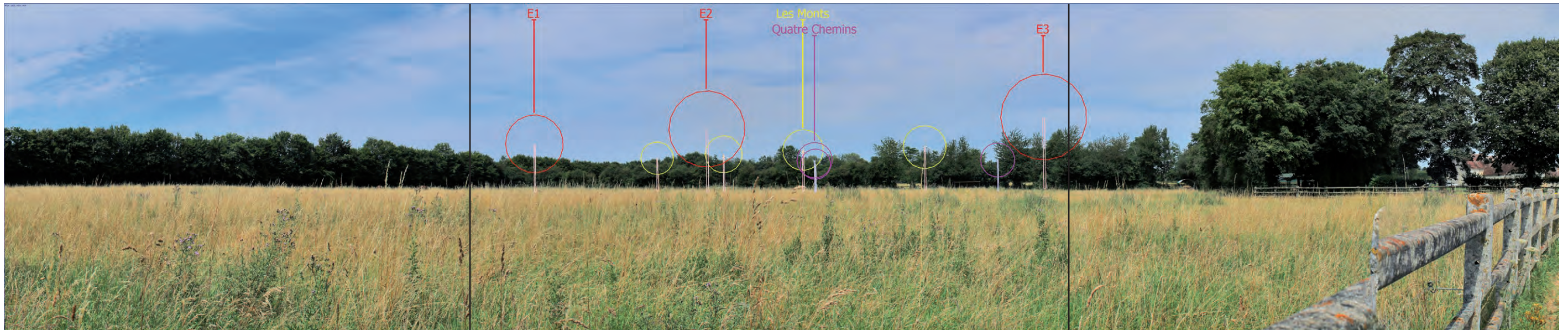
↑ ETAT INITIAL ↓



↑ ETAT PROJETÉ ↓



↑ Etat initial : parcs existants, accordés et en instruction



↑ Esquisse : photomontage avec les silhouettes des éoliennes en projet et les éoliennes des autres parcs (existants, accordés, en instruction)

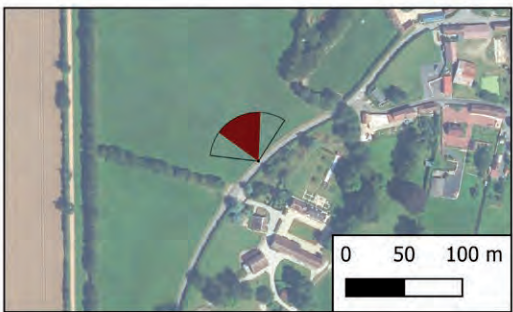
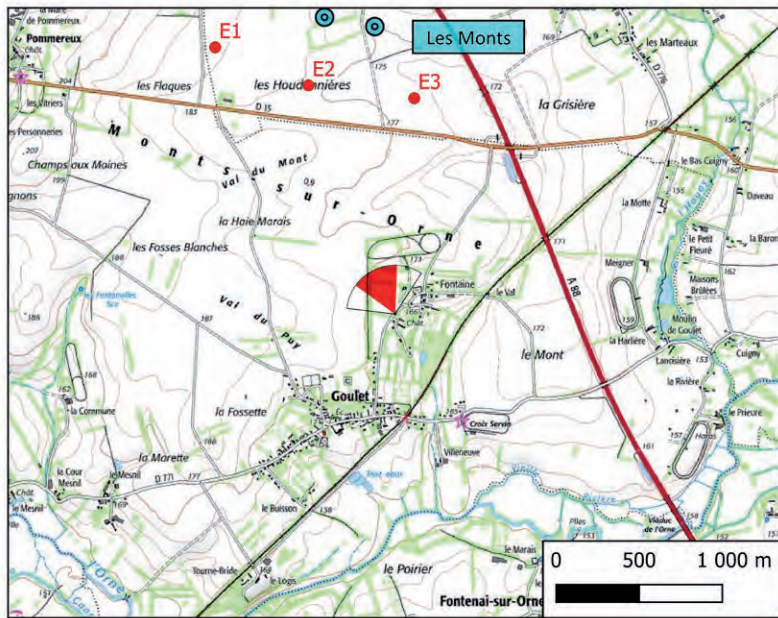


↑ Etat projeté : photomontage avec les éoliennes en projet et les éoliennes des autres parcs (existants, accordés, en instruction)









Prise de Vue :

Coordonnées GPS en Lambert 93 :

X : 472967

Y : 6853199

Altitude de la prise de vue : 167m

Axe de la prise de vue : 335°

Distance à l'éolienne la plus proche : 1300m ■ E3

Photomontage 7b : Lieu-dit Fontaine, nord-est de Goulet

Le lieu-dit Fontaine se trouve au nord-est du bourg de Goulet. Le maillage bocager est serré, ce qui permet depuis Fontaine de limiter grandement les perceptions en direction du projet des Houdonnières. Depuis ce point en période hivernale, au niveau le plus ouvert du hameau, les 3 éoliennes apparaissent également tronquées au-dessus de la haie bocagère dense.

C
L



↑ ETAT INITIAL ↓



↑ ETAT PROJETÉ ↓



↑ Etat initial : parcs existants, accordés et en instruction



↑ Esquisse : photomontage avec les silhouettes des éoliennes en projet et les éoliennes des autres parcs (existants, accordés, en instruction)



↑ Etat projeté : photomontage avec les éoliennes en projet et les éoliennes des autres parcs (existants, accordés, en instruction)



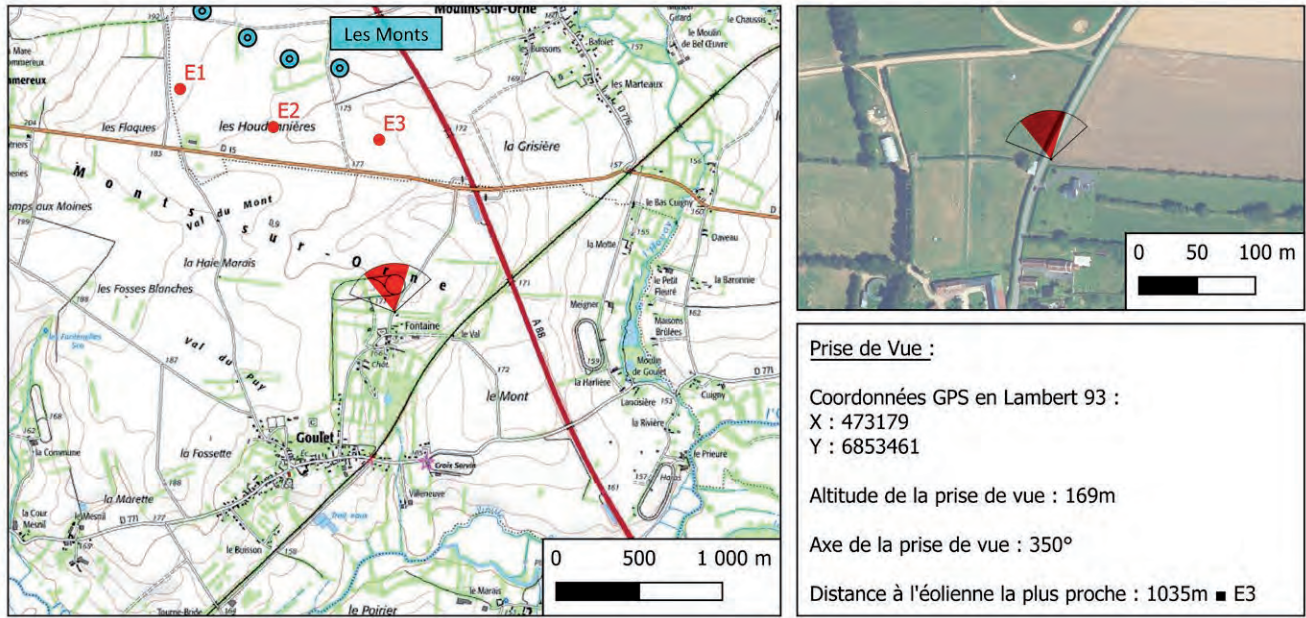




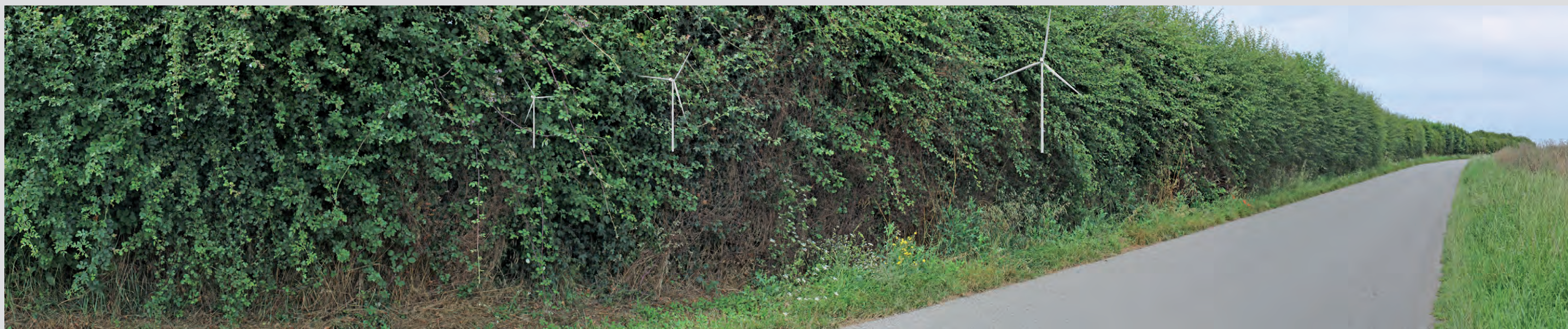


Photomontage 8 : Sortie nord du lieu-dit Fontaine (Monts-sur-Orne)

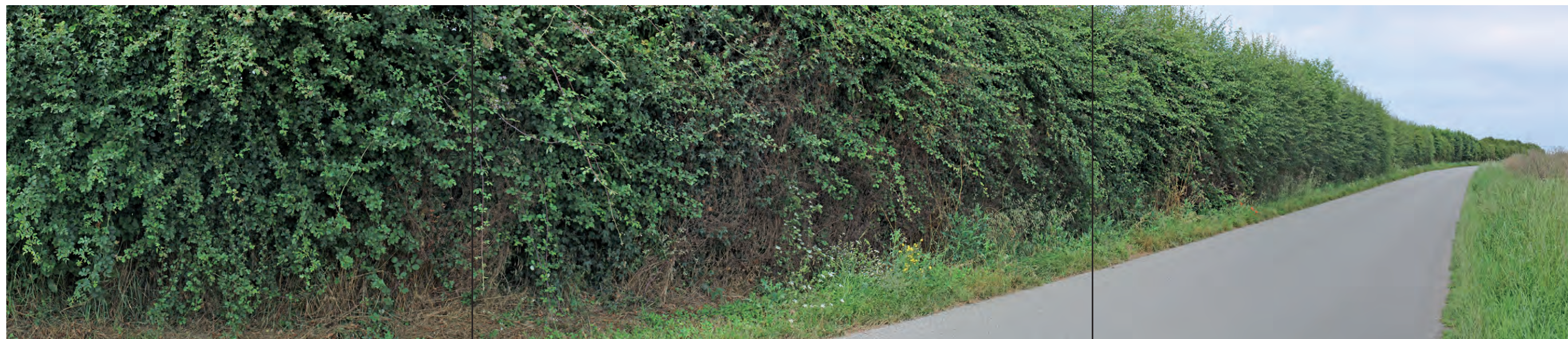
En sortie nord du lieu-dit Fontaine, la route est bordée d'une haie dense qui ferme la vue quelque soit la saison.



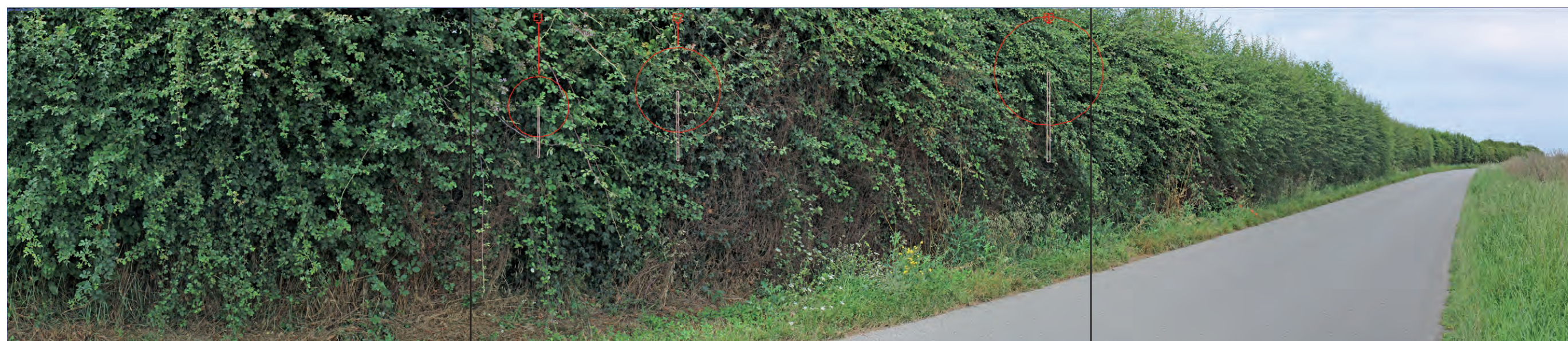
↑ ETAT INITIAL ↓



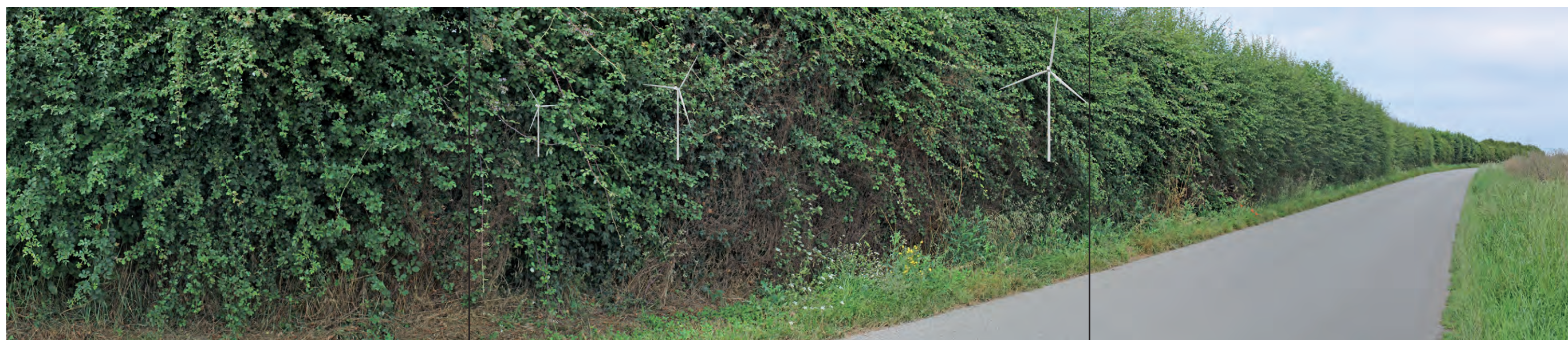
↑ ETAT PROJETÉ ↓



↑ Etat initial : parcs existants, accordés et en instruction



↑ Esquisse : photomontage avec les silhouettes des éoliennes en projet et les éoliennes des autres parcs (existants, accordés, en instruction)

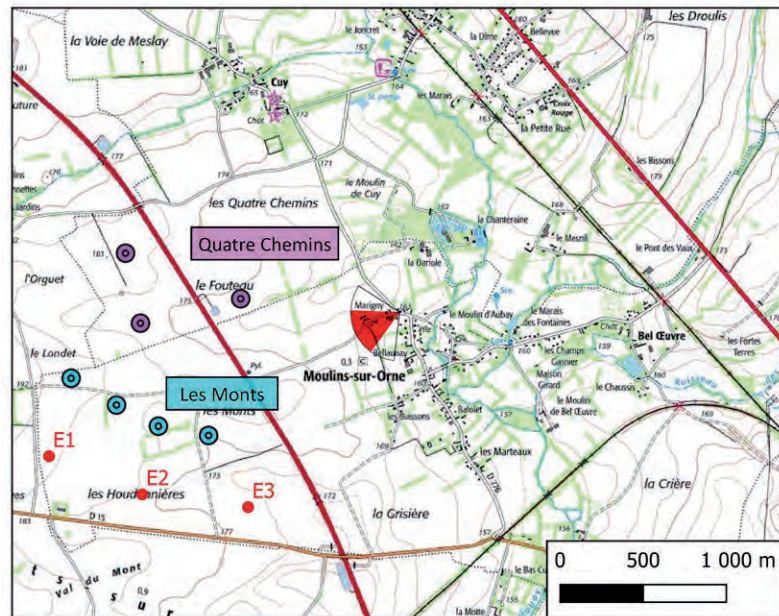


↑ Etat projeté : photomontage avec les éoliennes en projet et les éoliennes des autres parcs (existants, accordés, en instruction)









Prise de Vue :
Coordonnées GPS en Lambert 93 :
X : 473991
Y : 6855658
Altitude de la prise de vue : 163m
Axe de la prise de vue : 245°
Distance à l'éolienne la plus proche : 1480m ■ E3

Photomontage 9a : Lieu-dit Marigny, au nord de Moulins-sur-Orne

C
L

Le bourg de Moulins-sur-Orne (316 habitants) se trouve au nord-ouest du projet, dans le léger creux de relief formé par le cours d'eau de l'Houay. Le bourg se structure en « village-rue », c'est-à-dire qu'il s'organise autour d'une rue principale (route de Marigny). Cette configuration entraîne un bâti relativement lâche permettant d'apercevoir ponctuellement et de manière tronquée les éoliennes des Houdonnières depuis cette rue principale. C'est le cas depuis le nord du bourg : les pales de l'éolienne E2 apparaissent au-dessus d'une haie au côté de celles d'une éolienne du parc des Monts.





↑ Etat initial : parcs existants, accordés et en instruction



↑ Esquisse : photomontage avec les silhouettes des éoliennes en projet et les éoliennes des autres parcs (existants, accordés, en instruction)



↑ Etat projeté : photomontage avec les éoliennes en projet et les éoliennes des autres parcs (existants, accordés, en instruction)



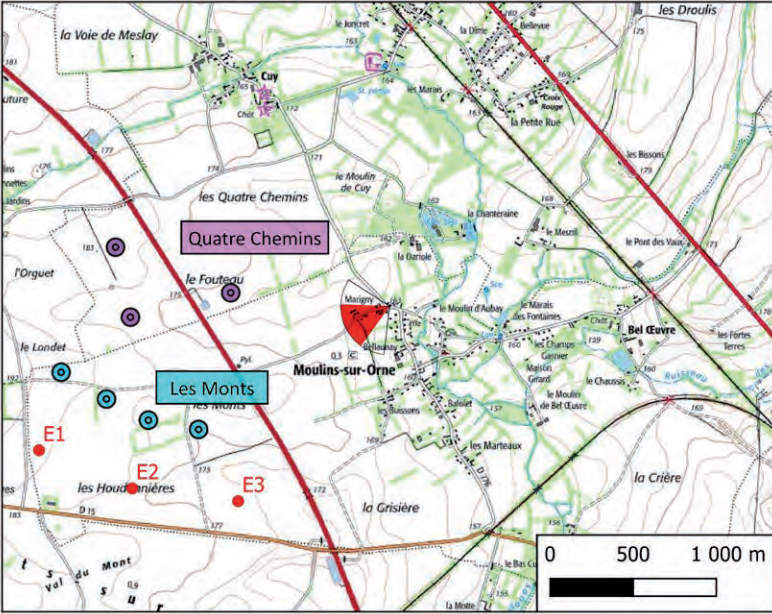






Photomontage 9b : Lieu-dit Marigny, au nord de Moulins-sur-Orne

Le bourg de Moulins-sur-Orne se trouve au nord-ouest du projet, dans le léger creux de relief formé par le cours d'eau de l'Houay. Depuis ce point de vue hivernal localisé au nord du bourg, comme sur le photomontage 9a, les pales de l'éolienne E2 apparaissent au côté de celles d'une éolienne du parc des Monts.



Prise de Vue :
Coordonnées GPS en Lambert 93 :
X : 473991
Y : 6855658
Altitude de la prise de vue : 163m
Axe de la prise de vue : 245°
Distance à l'éolienne la plus proche : 1480m ■ E3



↑ ETAT INITIAL ↓



↑ ETAT PROJETÉ ↓



↑ Etat initial : parcs existants, accordés et en instruction



↑ Esquisse : photomontage avec les silhouettes des éoliennes en projet et les éoliennes des autres parcs (existants, accordés, en instruction)

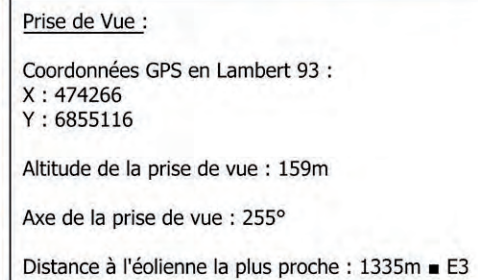


↑ Etat projeté : photomontage avec les éoliennes en projet et les éoliennes des autres parcs (existants, accordés, en instruction)









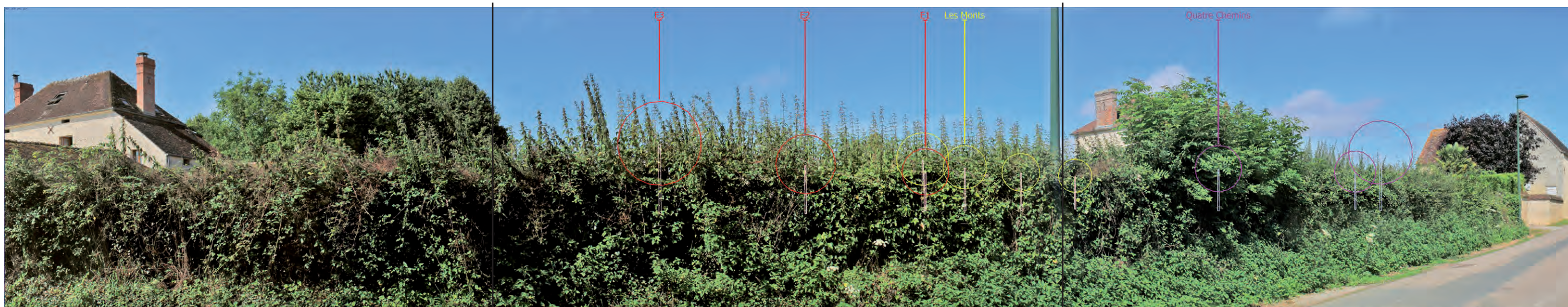
CL

↑ ETAT INITIAL ↓





↑ Etat initial : parcs existants, accordés et en instruction



↑ Esquisse : photomontage avec les silhouettes des éoliennes en projet et les éoliennes des autres parcs (existants, accordés, en instruction)

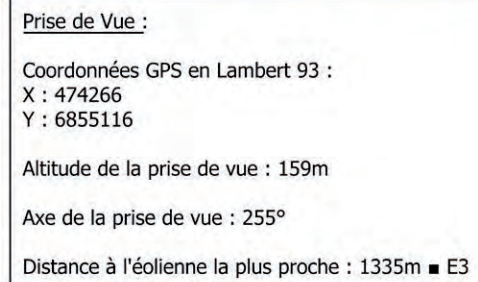


↑ Etat projeté : photomontage avec les éoliennes en projet et les éoliennes des autres parcs (existants, accordés, en instruction)









CL





↑ Etat initial : parcs existants, accordés et en instruction



↑ Esquisse : photomontage avec les silhouettes des éoliennes en projet et les éoliennes des autres parcs (existants, accordés, en instruction)

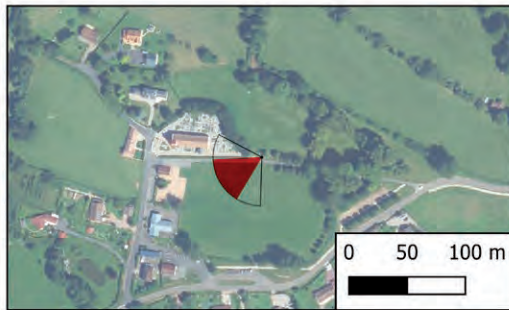
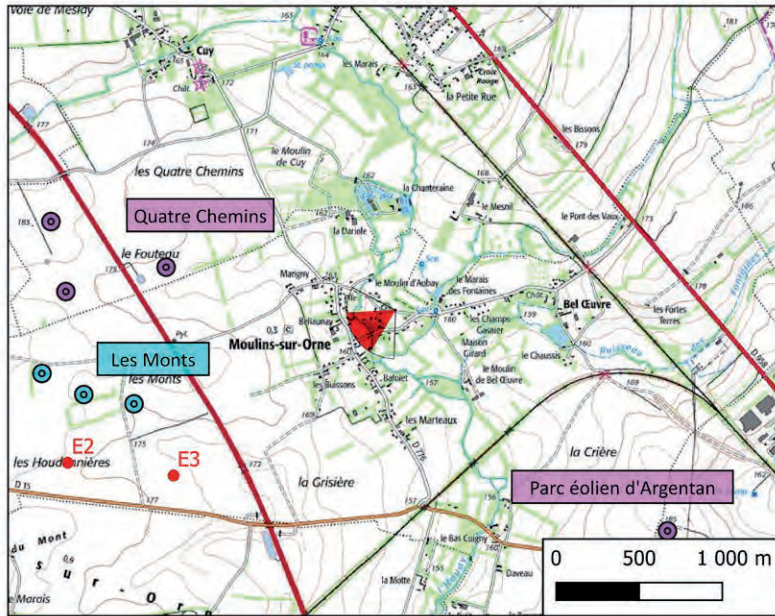


↑ Etat projeté : photomontage avec les éoliennes en projet et les éoliennes des autres parcs (existants, accordés, en instruction)









Prise de Vue :

Coordonnées GPS en Lambert 93 :

X : 474416

Y : 6855480

Altitude de la prise de vue : 160m

Axe de la prise de vue : 240°

Distance à l'éolienne la plus proche : 1660m ■ E3

Photomontage 11a : A proximité de l'église (non protégée) de Moulins-sur-Orne

C
L

Près de l'église (non protégée) du bourg de Moulins-sur-Orne en période estivale, une des éoliennes du parc des Monts est déjà visible de manière tronquée au-dessus du bâti. L'éolienne E2 des Houdonnières vient s'ajouter à ses côtés dans un rapport d'échelle cohérent. Des pales appartenant aux 3 parcs éoliens (des Houdonnières, des Monts, des Quatre Chemins) sont également visibles.



↑ ETAT INITIAL ↓



↑ ETAT PROJETÉ ↓



↑ Etat initial : parcs existants, accordés et en instruction



↑ Esquisse : photomontage avec les silhouettes des éoliennes en projet et les éoliennes des autres parcs (existants, accordés, en instruction)

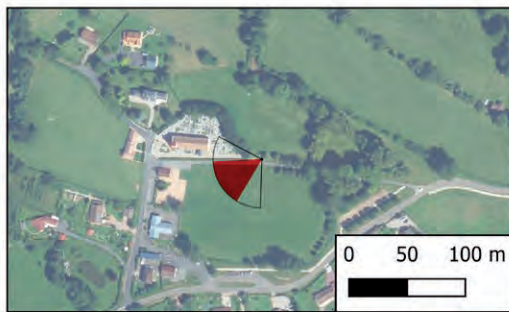
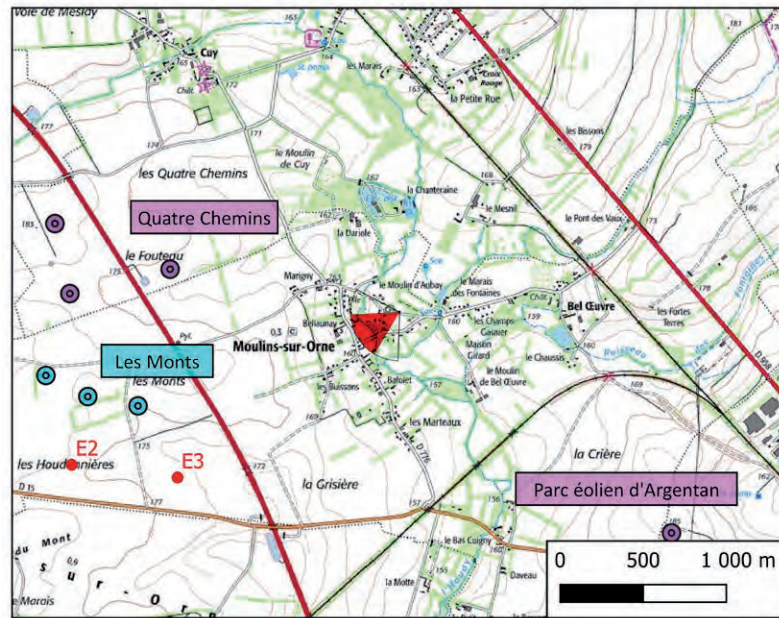


↑ Etat projeté : photomontage avec les éoliennes en projet et les éoliennes des autres parcs (existants, accordés, en instruction)









Prise de Vue :

Coordonnées GPS en Lambert 93 :

X : 474416

Y : 6855480

Altitude de la prise de vue : 160m

Axe de la prise de vue : 240°

Distance à l'éolienne la plus proche : 1660m ■ E3

Photomontage 11b : A proximité de l'église (non protégée) de Moulins-sur-Orne

Près de l'église (non protégée) du bourg de Moulins-sur-Orne, les perceptions en période hivernale sont globalement similaire aux perceptions en période estivale. Les arbres sans feuilles agissent comme un filtre limitant la visibilité sur les éoliennes.



↑ ETAT INITIAL ↓



↑ ETAT PROJETÉ ↓



↑ Etat initial : parcs existants, accordés et en instruction



↑ Esquisse : photomontage avec les silhouettes des éoliennes en projet et les éoliennes des autres parcs (existants, accordés, en instruction)

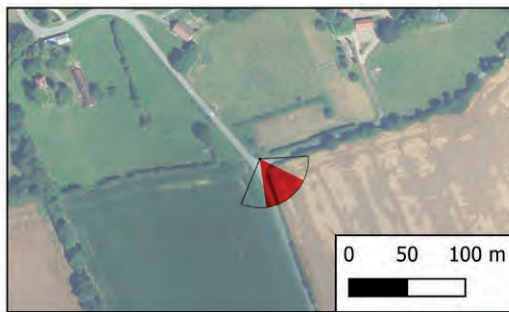
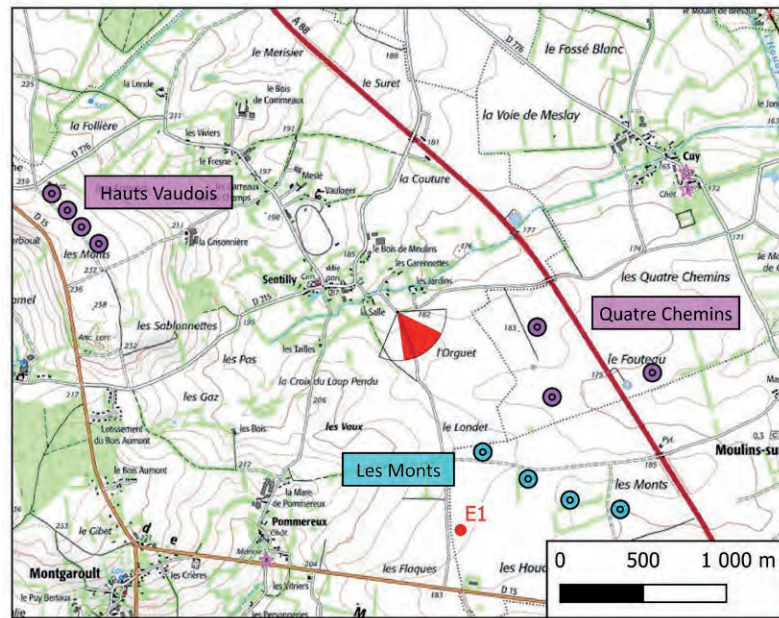


↑ Etat projeté : photomontage avec les éoliennes en projet et les éoliennes des autres parcs (existants, accordés, en instruction)









Prise de Vue :
Coordonnées GPS en Lambert 93 :
X : 471515
Y : 6856102
Altitude de la prise de vue : 182m
Axe de la prise de vue : 145°
Distance à l'éolienne la plus proche : 1360m ■ E1

Photomontage 12a : Près du lieu-dit Les Jardins, au sud du village de Sentilly

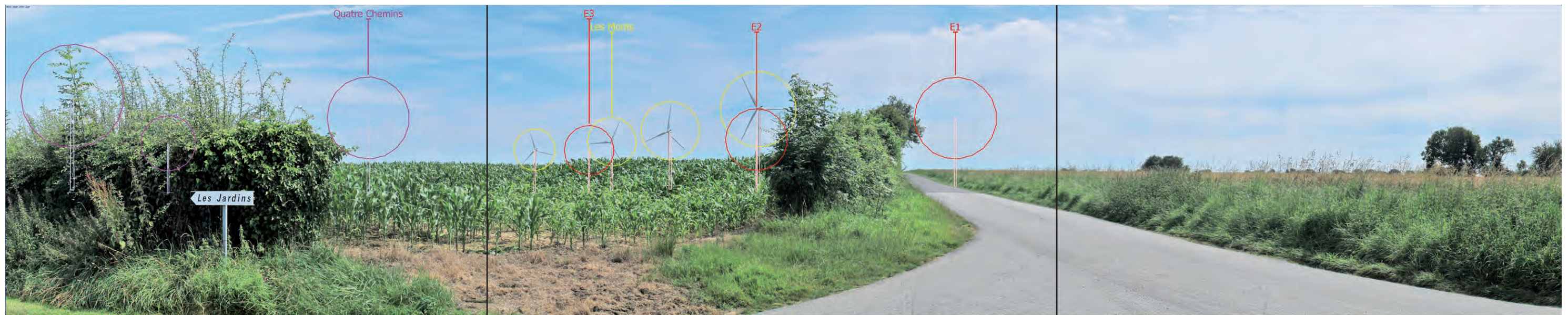
C
L

Le bourg de Sentilly est un des 3 bourgs appartenant à la commune nouvelle de Monts-sur-Orne. Depuis le sud-est de Sentilly, sur la route menant au lieu-dit Les Jardins, la vue s'ouvre à la faveur d'une entrée de champ. Les éoliennes des Houdonnières sont visibles, tronquées par le relief, aux côtés des celles des Quatre Chemins et derrière celles des Monts. L'éolienne E1 est visible dans la perspective de la route communale. L'échelle du projet est cohérente avec les éoliennes du parc des Monts.





↑ Etat initial : parcs existants, accordés et en instruction



↑ Esquisse : photomontage avec les silhouettes des éoliennes en projet et les éoliennes des autres parcs (existants, accordés, en instruction)

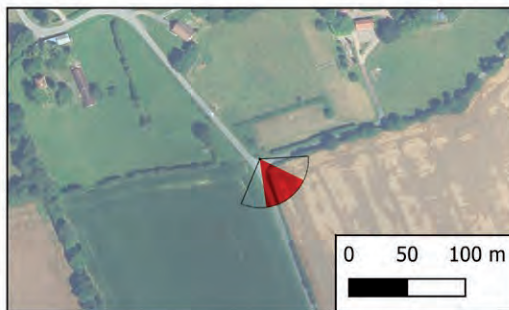
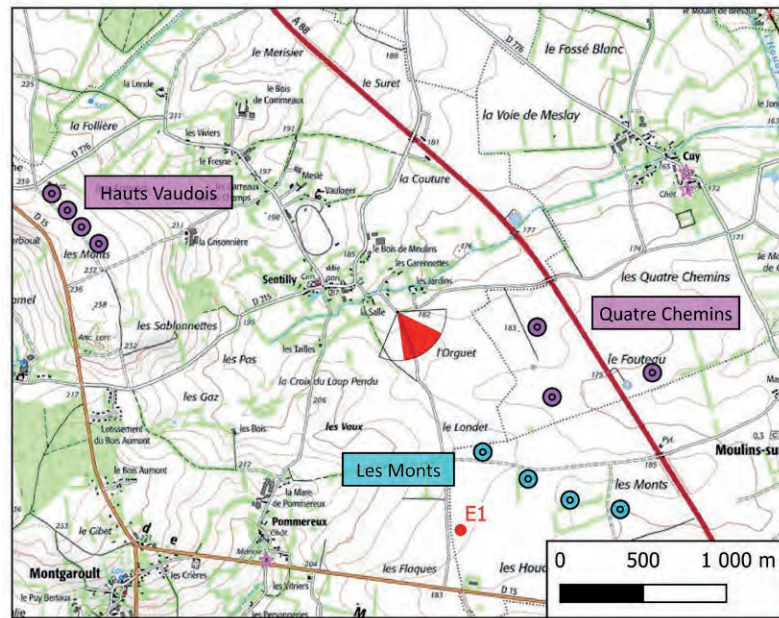


↑ Etat projeté : photomontage avec les éoliennes en projet et les éoliennes des autres parcs (existants, accordés, en instruction)









Prise de Vue :
Coordonnées GPS en Lambert 93 :
X : 471515
Y : 6856102
Altitude de la prise de vue : 182m
Axe de la prise de vue : 145°
Distance à l'éolienne la plus proche : 1360m ■ E1

Photomontage 12b : Près du lieu-dit Les Jardins, au sud du village de Sentilly

C
L

Depuis le sud-est de Sentilly en période hivernale, sur la route menant au lieu-dit Les Jardins, la vue s'ouvre à la faveur d'une entrée de champ. Tout comme le photomontage 12a, les éoliennes des Houdonnières sont visibles, tronquées par le relief, aux côtés des celles des Quatre Chemins et derrière celles des Monts. L'éolienne E1 est visible dans la perspective de la route communale. L'échelle du projet est cohérente avec les éoliennes du parc des Monts.



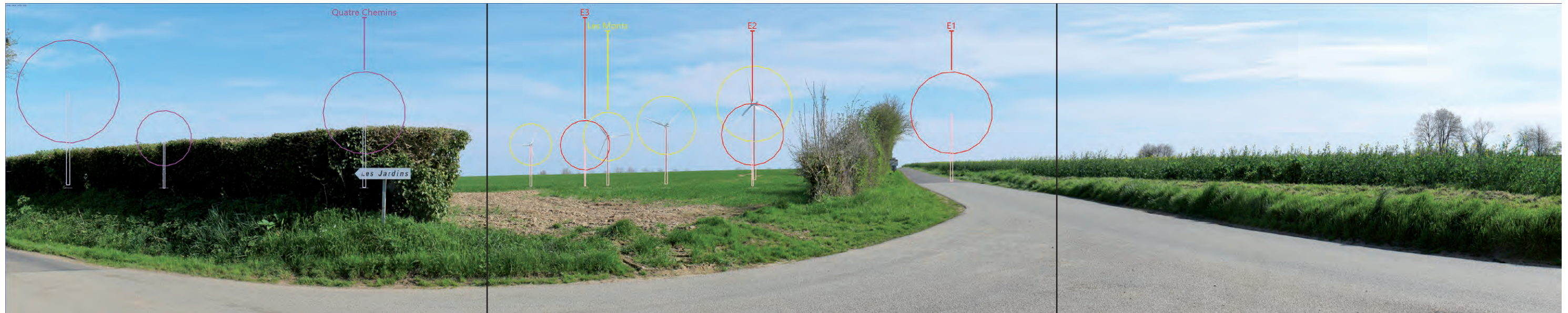
↑ ETAT INITIAL ↓



↑ ETAT PROJETÉ ↓



↑ Etat initial : parcs existants, accordés et en instruction



↑ Esquisse : photomontage avec les silhouettes des éoliennes en projet et les éoliennes des autres parcs (existants, accordés, en instruction)



↑ Etat projeté : photomontage avec les éoliennes en projet et les éoliennes des autres parcs (existants, accordés, en instruction)



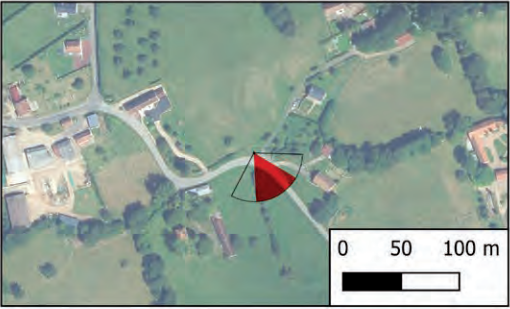
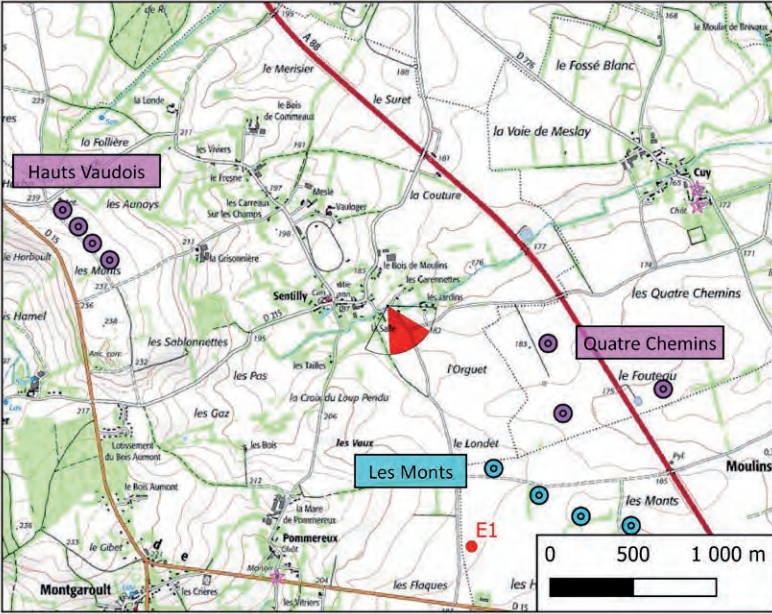






Photomontage 13a : Sentilly, lieu-dit la Salle

Le bourg de Sentilly est très étalé et se compose de plusieurs lieux-dits. Au niveau du lieu-dit la Salle, la topographie forme un léger creux du fait d'un petit ruisseau temporaire affluent de l'Houay. Les éoliennes sont donc tronquées par le relief et filtrées par la végétation en feuilles qui accompagne les habitations de la Salle. Le rotor de E1 et l'extrémité des pales de E2 sont visibles.



Prise de Vue :
Coordonnées GPS en Lambert 93 :
X : 471389
Y : 6856237
Altitude de la prise de vue : 180m
Axe de la prise de vue : 150°
Distance à l'éolienne la plus proche : 1525m ■ E1





↑ Etat initial : parcs existants, accordés et en instruction



↑ Esquisse : photomontage avec les silhouettes des éoliennes en projet et les éoliennes des autres parcs (existants, accordés, en instruction)

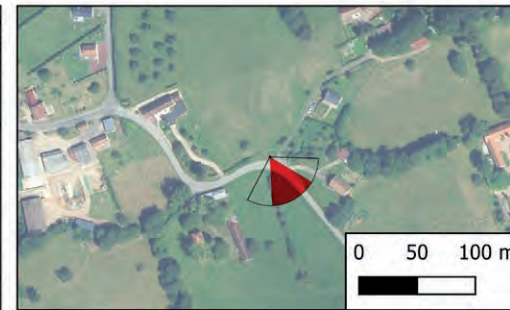
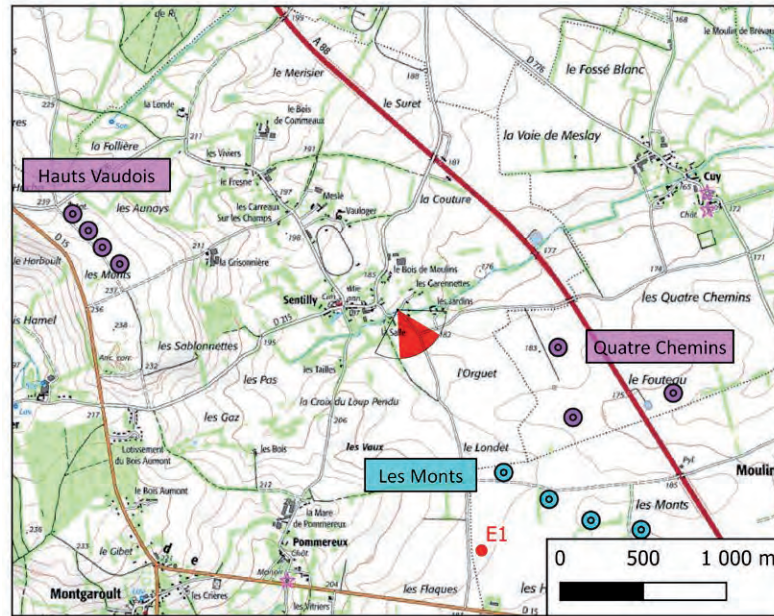


↑ Etat projeté : photomontage avec les éoliennes en projet et les éoliennes des autres parcs (existants, accordés, en instruction)









Prise de Vue :

Coordonnées GPS en Lambert 93 :

X : 471389

Y : 6856237

Altitude de la prise de vue : 180m

Axe de la prise de vue : 150°

Distance à l'éolienne la plus proche : 1525m ■ E1

Photomontage 13b : Sentilly, lieu-dit la Salle

Au niveau du lieu-dit la Salle à Sentilly, en période hivernale, les éoliennes sont donc tronquées par le relief et filtrées par la végétation sans feuilles qui accompagne les habitations de la Salle. Comme sur le photomontage 13a, le rotor de l'éolienne E1 et l'extrémité des pales de l'éolienne E2 sont visibles.





↑ Etat initial : parcs existants, accordés et en instruction



↑ Esquisse : photomontage avec les silhouettes des éoliennes en projet et les éoliennes des autres parcs (existants, accordés, en instruction)

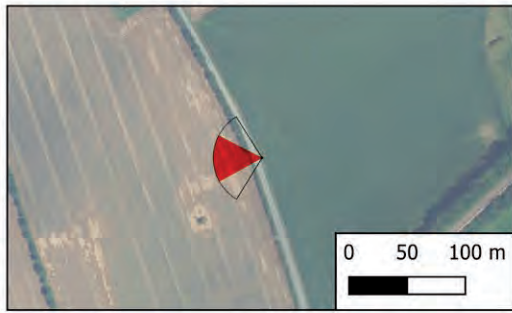
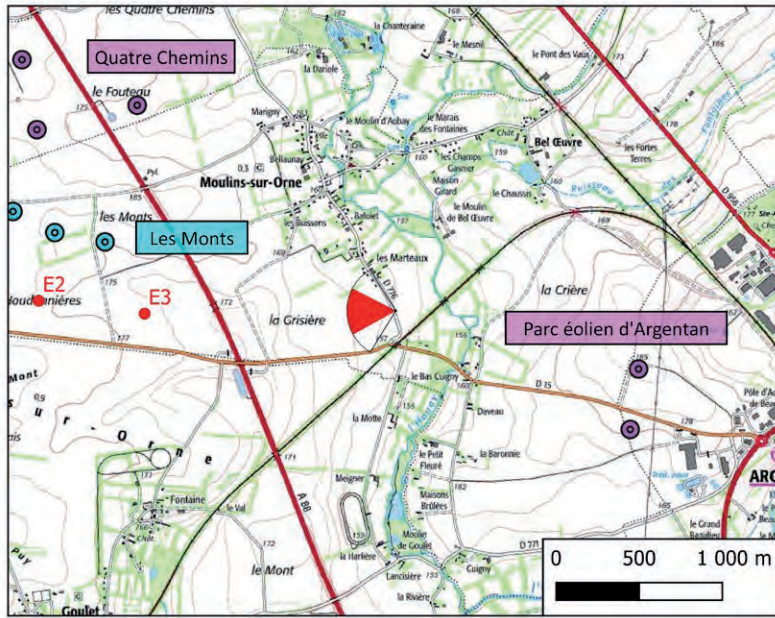


↑ Etat projeté : photomontage avec les éoliennes en projet et les éoliennes des autres parcs (existants, accordés, en instruction)









Prise de Vue :
Coordonnées GPS en Lambert 93 :
X : 474590
Y : 6854506
Altitude de la prise de vue : 159m
Axe de la prise de vue : 270°
Distance à l'éolienne la plus proche : 1500m ■ E3

Photomontage 14a : Entrée sud de Moulins-sur-Orne, sur la D776

C
L

La D776, en entrée sud du bourg de Moulins-sur-Orne, est bordée d'une haie dense fermant les vues vers l'ouest. Le projet des Houdonnières n'est donc pas visible, à part depuis cette entrée de champ montrée par ce photomontage.



↑ ETAT INITIAL ↓



↑ ETAT PROJETÉ ↓



↑ Etat initial : parcs existants, accordés et en instruction



↑ Esquisse : photomontage avec les silhouettes des éoliennes en projet et les éoliennes des autres parcs (existants, accordés, en instruction)



↑ Etat projeté : photomontage avec les éoliennes en projet et les éoliennes des autres parcs (existants, accordés, en instruction)



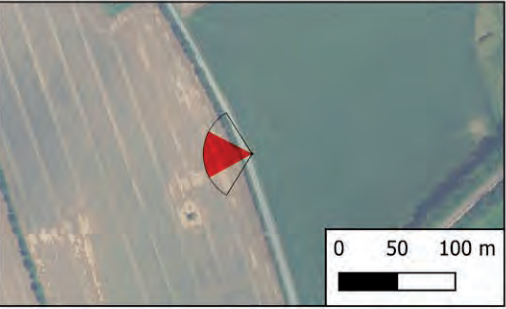
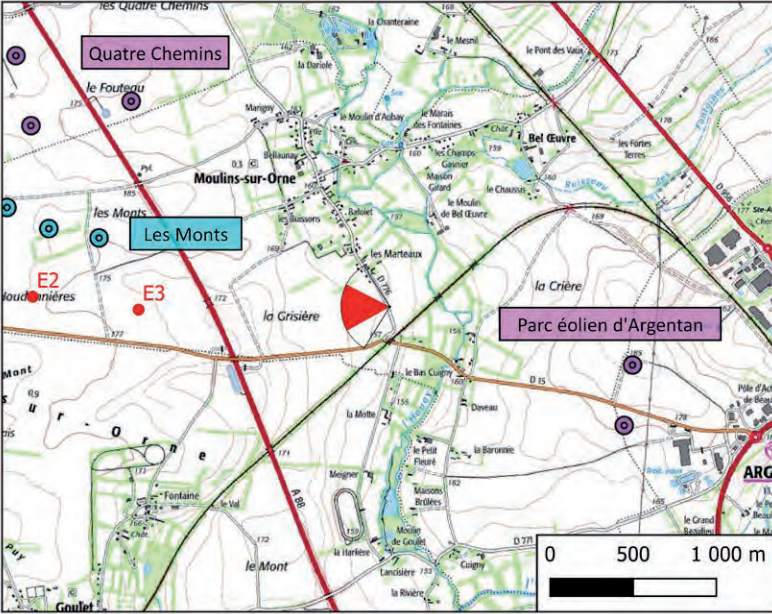






Photomontage 14b : Entrée sud de Moulins-sur-Orne, sur la D776

La D776, en entrée sud du bourg de Moulins-sur-Orne, est bordée d'une haie dense, même en période hivernale, fermant les vues vers l'ouest : le projet des Houdonnières n'est donc pas visible. Depuis cette entrée de champ illustrée par ce photomontage, les éoliennes du projet ainsi que celles des Monts sont perceptibles.



Prise de Vue :
Coordonnées GPS en Lambert 93 :
X : 474590
Y : 6854506
Altitude de la prise de vue : 159m
Axe de la prise de vue : 270°
Distance à l'éolienne la plus proche : 1500m ■ E3



↑ ETAT INITIAL ↓



↑ ETAT PROJETÉ ↓



↑ Etat initial : parcs existants, accordés et en instruction



↑ Esquisse : photomontage avec les silhouettes des éoliennes en projet et les éoliennes des autres parcs (existants, accordés, en instruction)

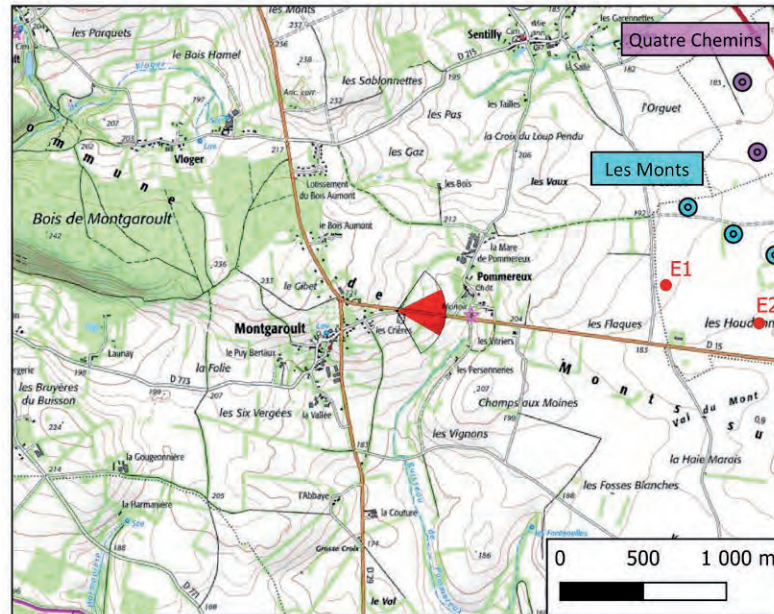


↑ Etat projeté : photomontage avec les éoliennes en projet et les éoliennes des autres parcs (existants, accordés, en instruction)









Prise de Vue :

Coordonnées GPS en Lambert 93 :

X : 470280

Y : 6854641

Altitude de la prise de vue : 208m

Axe de la prise de vue : 93°

Distance à l'éolienne la plus proche : 1615m ■ E1

Photomontage 15a : Parking du cimetière de Montgaroult, en bordure de D15, à 400 mètres du manoir de Pommereux (MH)

C
L

Au niveau du parking du cimetière de Montgaroult, une vue plutôt longue est possible, notamment en direction de la ligne de crête de la forêt de Gouffern. Les éoliennes des 2 parcs des Monts et des Quatre Chemins prennent place de manière filtrées et/ou tronquées au-dessus des habitations du hameau de Pommereux (manoir classé, non visible depuis ce point). En période estivale, les éoliennes E2 et E3 du projet sont fortement filtrées par la végétation. L'éolienne E1, qui est la plus proche, se montre plus prégnante.



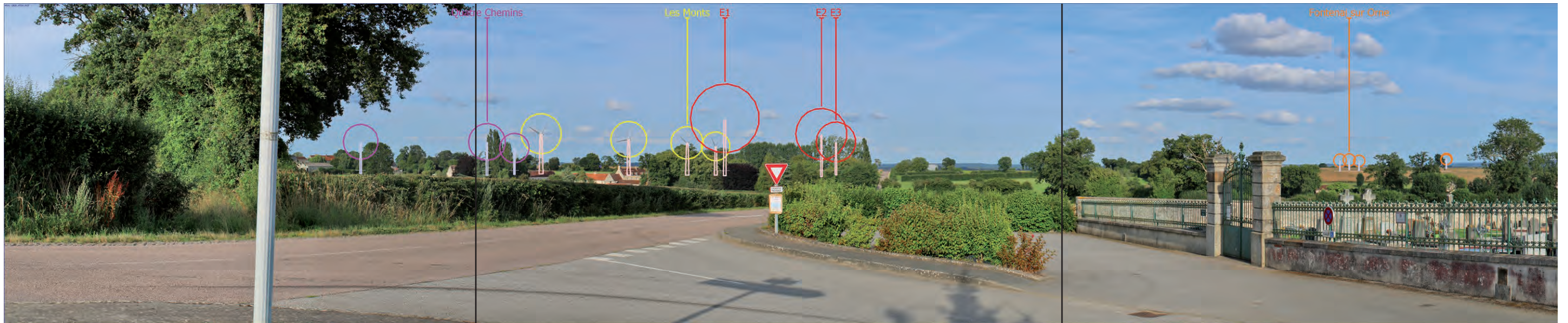
↑ ETAT INITIAL ↓



↑ ETAT PROJETÉ ↓



↑ Etat initial : parcs existants, accordés et en instruction



↑ Esquisse : photomontage avec les silhouettes des éoliennes en projet et les éoliennes des autres parcs (existants, accordés, en instruction)

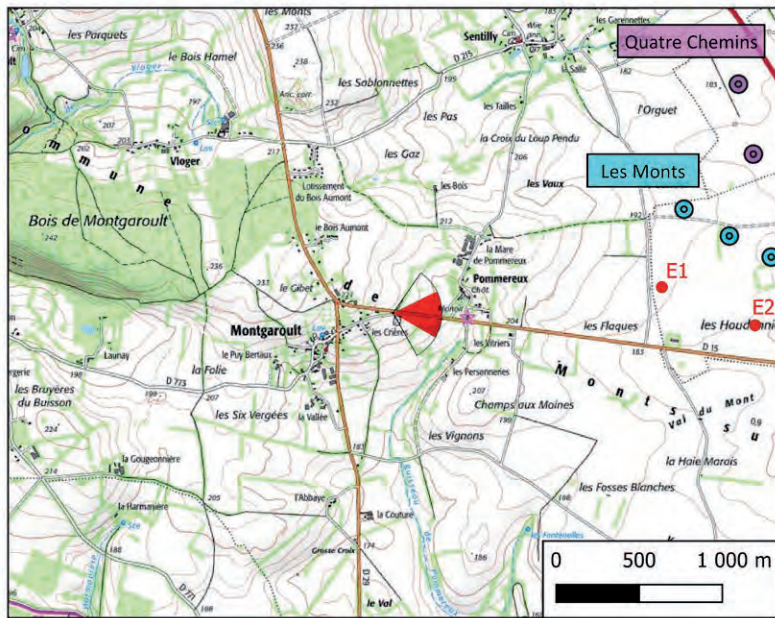


↑ Etat projeté : photomontage avec les éoliennes en projet et les éoliennes des autres parcs (existants, accordés, en instruction)









Prise de Vue :
Coordonnées GPS en Lambert 93 :
X : 470280
Y : 6854641
Altitude de la prise de vue : 208m
Axe de la prise de vue : 93°
Distance à l'éolienne la plus proche : 1615m ■ E1

Photomontage 15b : Parking du cimetière de Montgaroult, en bordure de D15, à 400 mètres du manoir de Pommereux (MH)

C
L

Au niveau du parking du cimetière de Montgaroult, les éoliennes des 2 parcs des Monts et des Quatre Chemins prennent place de manière filtrées et/ou tronquées au-dessus des habitations du hameau de Pommereux (manoir classé, non visible depuis ce point). En période hivernale, les éoliennes E2 et E3 du projet sont également filtrées par la végétation. Comme sur le photomontage 15a, l'éolienne E1, la plus proche de l'observateur, est visible.



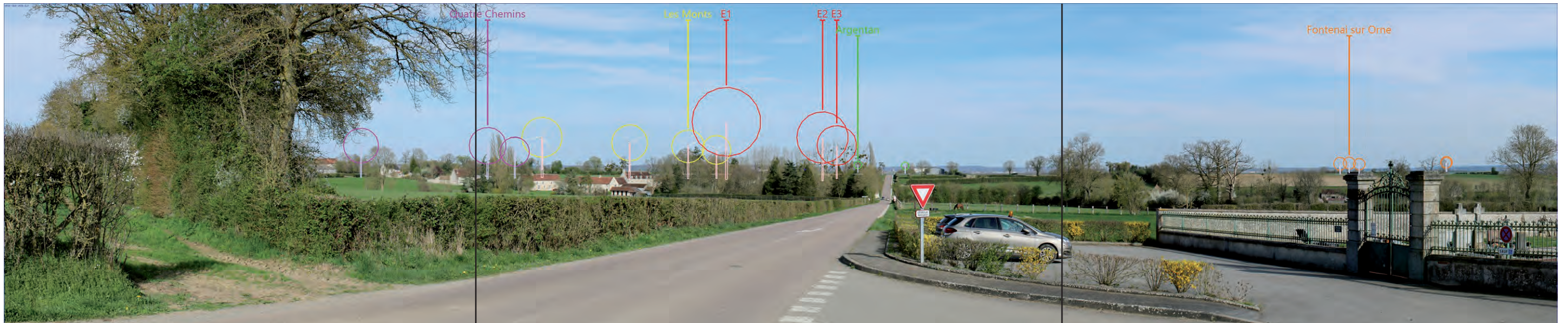
↑ ETAT INITIAL ↓



↑ ETAT PROJETÉ ↓



↑ Etat initial : parcs existants, accordés et en instruction



↑ Esquisse : photomontage avec les silhouettes des éoliennes en projet et les éoliennes des autres parcs (existants, accordés, en instruction)



↑ Etat projeté : photomontage avec les éoliennes en projet et les éoliennes des autres parcs (existants, accordés, en instruction)





