

# Carrière du Bassin de la Sambre Limont-Fontaine et Saint Rémy du Nord

## Demande d'autorisation environnementale



Réunion publique du 28 novembre 2025

## Consultation publique – Rôle du commissaire enquêteur



**Le juge:**

Désigne le Commissaire enquêteur  
Notifie la décision d'indemnisation



**L'organisateur**

Organise l'enquête  
Accepte ou refuse le projet



**Le porteur de projet**

Assure la maîtrise d'ouvrage  
Constitue le dossier de demande



**Le public**

Formule ses observations



**Le commissaire enquêteur**

Analyse le dossier de demande  
Recueille l'avis du public  
Rapporte la procédure  
Donne des conclusions motivées

- Indépendant;
- Veille à ce que le public soit parfaitement informé sur le projet;
- A l'écoute du public.



## Intervenants : Réunion publique du 28/11/25 - Ordre du jour

**Introduction :** Didier DARGUESSE - Commissaire enquêteur

**Présentation de l'entreprise et du projet:** Nicolas DEGRAVE

**Volet Eau (exhaure / rejets / valo):** Nicolas DEGRAVE

**Volet Poussières:** Lucas DESMIS

**Volets Transport et bruit:** Lucie AVERLANT

**Volet Biodiversité / étude d'impact:** Hélène LEJEUNE (ENCEM)

**Volet Vibration:** Nicolas DEGRAVE

**Conclusion:** Nicolas DEGRAVE



## Consultation publique

**Dans le cadre de la procédure de demande d'autorisation environnementale**

**Durée et encadrement :**

- **Durée de 3 mois** pour une participation approfondie **du 14/11/25 au 14/02/26**
- **2 réunions publiques** : au début le **28/11/25** et à la fin le **4/02/26**.
- **3 permanences** pour recevoir le public les **3/12/25, 14/01/26 et 4/02/26**

**Participation du public améliorée :**

- **Consultation modernisée** qui offre plus de temps pour analyser les projets et déposer des observations.
- **Dématérialisation** pour consulter les documents, déposer des avis ...
- Suivi transparent et détaillé de l'avancement des dossiers.

**Parallélisation des étapes :**

- Instruction des demandes d'autorisation par les services de l'État.
- Consultations obligatoires des organismes et instances compétents.
- Avis des conseils municipaux et collectivités locales intéressées.
- Participation du public.

**Loi industrie  
verte de 2023**



## Registre dématérialisé

<https://www.registre-dematerialise.fr/6392/>

**REGISTRE DÉMATÉRIALISÉ**  
LIMONT-FONTAINE et SAINT-REMY-DU-NORD : consultation du public sur la demande présentée par la SAS Carrières du Bassin de la Sambre en vue d'obtenir un renouvellement d'autorisation environnementale pour la poursuite de l'exploitation de sa carrière

Présentation Déroulement Documents de présentation Les contributions **Déposer une contribution**

Présentation de la consultation



**Information du public**  
Utilisez le ou les boutons ci-dessous pour télécharger les documents

[Avis de consultation du public](#)

[Arrêté de consultation du public](#)

**Apportez votre contribution**  
Déposer un avis sur le registre dématérialisé de cette consultation est simple, sécurisé et si vous le souhaitez anonyme.

Il vous reste encore 85 jours.

[Déposer une contribution](#)

LIMONT-FONTAINE et SAINT-REMY-DU-NORD : consultation du public sur la demande présentée par la SAS Carrières du Bassin de la Sambre en vue d'obtenir un renouvellement d'autorisation environnementale pour la poursuite de l'exploitation de sa carrière implantée sur les communes de LIMONT-FONTAINE et de SAINT-REMY-DU-NORD.

Cette consultation du public se déroulera du vendredi 14 novembre 2025 au samedi 14 février 2026 inclus, soit pendant 3 mois.

**Déposer une contribution**

Les informations recueillies font l'objet d'un traitement informatique destiné à permettre l'analyse de vos avis. Pour en savoir plus, nous vous invitons à lire la politique de confidentialité de ce registre dématérialisé. Si vous déposez un avis de façon anonyme, vos données personnelles ne seront pas enregistrées dans notre système informatique.

\* Pour déposer votre avis, vous devez saisir tous les champs avec un caractère

☐ Je souhaite rester anonyme

Identité (nom, prénom)\* Adresse e-mail\*

Adresse postale\* Code postal\* Ville\*

Votre contribution publiée sur le site internet \*

Ajouter des documents associés (PDF, TXT, JPG, PNG, GIF) (max 50Mo)

[Ajouter](#)


☐ Je souhaite être informé(e) par mail si le responsable de ce projet est publié sur ce site web.

☐ Je tiens à déclarer les conditions générales d'utilisation ainsi que la politique de confidentialité.

☐ Je souhaite être informé(e) de l'évolution de cette procédure (merci de compléter la case « adresse e-mail »)

[Terminer](#)






## 1<sup>ère</sup> Réunion publique

### Un temps fort de la consultation publique

- Ouverte à toutes et tous, sans condition ;
- Permet d'en apprendre d'avantage sur le projet, de rencontrer, de questionner directement le porteur du projet;
- Conduit le porteur du projet à expliquer et justifier ces choix mais aussi de se positionner officiellement ou de prendre des engagements,
- Doit aboutir à une participation active des citoyens, des experts et des parties prenantes;
- En posant des **règles du jeu** pour rythmer les prises de parole
  - Durée de 18h à 20h
  - Chaque présentation sera suivie d'un temps d'échange (Questions/Réponses)
  - Prise de parole UNIQUEMENT lorsque l'on a le micro et après s'être présenté
  - Questions courtes et écoute des réponses
  - 1 question par personne (sauf si le timing le permet)

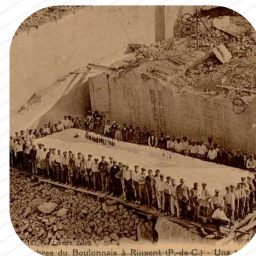




# 130 ans d'histoire

**1896, société Marbre du Boulonnais**

130 ans de gestion et de développement par la **famille Poulain**, fondatrice et toujours pleinement actionnaire de l'entreprise.



## La 5ème génération





## UN GROUPE FAMILIAL, INDÉPENDANT, RESPONSABLE AVEC UN ANCRAGE LOCAL

### MISSION

Concevoir et produire de la matière et solutions pour diverses industries, tout en maîtrisant l'impact environnemental, en valorisant les ressources, et en contribuant au progrès social et économique des territoires où il opère.

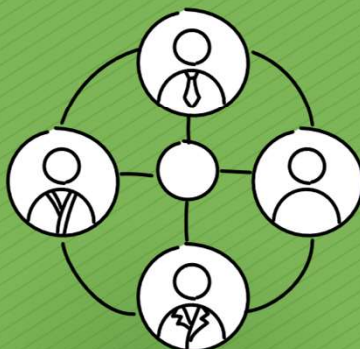
### CHIFFRES CLÉS DE 2024

216M€



CHIFFRES D'AFFAIRES

650



COLLABORATEURS

20



ENTREPRISES DANS LE  
MONDE

## NOTRE ORGANISATION - 4 PÔLES D'ACTIVITÉS



Projet d'extension CBS - Réunion publique du 28 novembre 2025

11

## NOTRE ORGANISATION - 4 PÔLES D'ACTIVITÉS



Projet d'extension CBS - Réunion publique du 28 novembre 2025

12





## LES GRANULATS DU GROUPE CB – Nos sites en HdF



Carrière historique de Ferques (62)



Carrière du Bassin de la Sambre (59)



Projet d'extension CBS - Réunion publique du 28 novembre 2025

13



## LES GRANULATS DU GROUPE CB – Nos produits et nos réalisations



Graviers



Sable



Cailloux



Enrochements



Ministère de la Défense  
**135 000 T de matériaux**



Tour Trinity – La Défense  
**75 000 T de matériaux**



TGI de Clichy-Batignolles  
**200 000 T de matériaux**

Projet d'extension CBS - Réunion publique du 28 novembre 2025

14



## Le site Carrière du Bassin de la Sambre Présentation du site



Projet d'extension CBS - Réunion publique du 28 novembre 2025

15

### Carrière du Bassin de la Sambre (CBS) – Présentation du site



900 000 tonnes autorisées  
450 000 tonnes de matériaux vendus



19 collaborateurs dont 20% de  
sous-traitance



Surface actuelle = 84 hectares



5 M€ de chiffre d'affaires



10 millions de m3 d'eau pompée / an  
(eau d'exhaure)



Livraison de nos plateformes  
Intégration d'une gamme recyclée

Projet d'extension CBS - Réunion publique du 28 novembre 2025

16

## Carrière du Bassin de la Sambre (CBS) – Description du projet



Projet de remblaiement

Renouveler et poursuivre  
l'extraction vers le Sud

## Carrière du Bassin de la Sambre (CBS) – Description du projet



Surface du périmètre d'autorisation :  
776 100 m<sup>2</sup> après renoncement de la  
partie nord



Surface exploitable (partie extraction  
des matériaux) : 306 699 m<sup>2</sup>



## Carrière du Bassin de la Sambre (CBS) – Description du projet

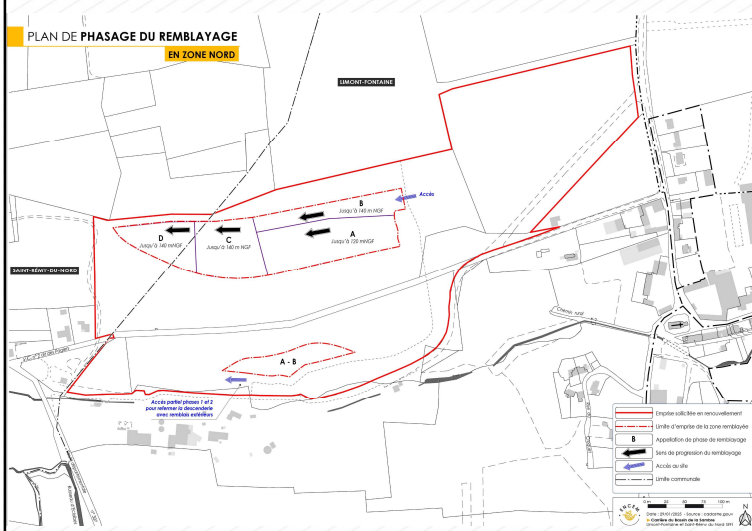
Trois solutions alternatives ont été étudiées :

- **renouveler et étendre la carrière existante vers le Sud**
- **renouveler et étendre la carrière sur la zone Nord-Nord**, solution qui a été abandonnée suite à des sondages exploratoires non concluants (la hauteur de découverte dans ce secteur trop défavorable)
- **réaménager et fermer cette carrière** afin d'ouvrir une nouvelle carrière dans l'Avesnois, répondant, au minimum, aux besoins en matériaux identifiés et aux contraintes géographiques imposées par le gisement

La faisabilité étudiée par CBS a mis en évidence une réserve de gisement pour 20 ans, au rythme de production actuel (450 000 tonnes par an en moyenne).

L'extension de l'extraction demandée est limitée dans l'emprise déjà autorisée en carrière, aucune nouvelle surface n'est intégrée à l'emprise carrière.

## Carrière du Bassin de la Sambre (CBS) – Fonctionnement carrière nord



- Remblaiement avec des déchets inertes (rubrique 2510)
- Rythme identique 60 000 m<sup>3</sup> max en moyenne par an
- Procédure de remblaiement identique au précédent dossier
- Mesure de poussière niveau relevé
- Photographie montrant le site de remblaiement indiquant l'absence de nuisance visuelle
- Chantier source d'apport d'inerte externe ne peut être déterminé à l'avance



## Carrière du Bassin de la Sambre (CBS) – Fonctionnement carrière nord

Chargement client  
carrière nord

Future zone de  
remblaiement :  
les PL d'inertes  
seront déchargés  
et recontrôlés à  
cet endroit



Carrière Nord

Arrivée des poids lourds  
Bascule d'entrée

Apports de 30 000 m<sup>3</sup>  
d'inerte externe en  
moyenne,  
100 000 m<sup>3</sup> au maximum

## Carrière du Bassin de la Sambre (CBS) – Fonctionnement carrière sud



Carrière Sud

Extension sur le périmètre autorisé

Zone de décapage des stériles  
(matériaux terreux non valorisables)  
412 000 m<sup>3</sup>

Zone d'extraction des matériaux sur  
un rythme moyen de 450 000 T par an

Bassin Sud





## Carrière du Bassin de la Sambre (CBS) – Zone de traitement des matériaux

Atelier de maintenance et ravitaillement en GNR des engins

Zone de chargement des matériaux traités



Zone de traitement des matériaux extraits de la fosse d'exploitation - 2 200 kW

Zone de Chargement client Sud

## Carrière du Bassin de la Sambre (CBS) – Zone de traitement des matériaux

Tertiaire

Centrale matériaux traités



Zone de lavage

Primaire

Secondaire



## Le site Carrière du Bassin de la Sambre Impact du projet et mesures de réduction



Projet d'extension CBS - Réunion publique du 28 novembre 2025

27

### Carrière du Bassin de la Sambre (CBS) – Volet EAU

#### Usage industriel de l'eau sur le site

- Lavage des matériaux
- Centrale de grave
- Laveurs de roue
- Arrosage des pistes et des stocks  
=> Eau d'exhaure

#### Nature de rejets de la carrière

- 4 points de rejets d'eaux
- 3 points de rejets d'eaux pluviales
- 3 points de rejets d'eaux pompées

Suivi régulier de la qualité des rejets



← Circulation des eaux de ruissellement

● Bassin de décantation +  
déshuileur débourbeur

— Rejet au milieu naturel

Projet d'extension CBS - Réunion publique du 28 novembre 2025

28

## Station de pompage des eaux d'exhaure de la carrière



Projet d'extension CBS - Réunion publique du 28 novembre 2025

29

## Valorisation des eaux d'exhaure du site : alternatives étudiées – Démarche entamée depuis 2006

## Valorisation Industrielle



Projet de construction d'usine de fabrication d'hydrogène (remplacement du gaz naturel)

Opportunité liée à l'arrêt d'AGC Boussois en 2022

Besoins estimés : 1,8 millions de m<sup>3</sup> d'eau

=> Projet en stand by

Projet d'extension CBS - Réunion publique du 28 novembre 2025

30



Valorisation des eaux d'exhaure du site : alternatives étudiées – Démarche entamée depuis 2006

Valorisation Industrielle

Valorisation Agricole



Etude menée en 2024, période sans stress hydrique (pas de sécheresse)

Pas de besoins immédiats

Besoins estimés : 300 000 à 400 000 m<sup>3</sup> d'eau par an dans un rayon de 10 km

CBS propose un point d'eau pour agriculteur en entrée de site

=> Projet : En attente

Projet d'extension CBS - Réunion publique du 28 novembre 2025

31

Valorisation des eaux d'exhaure du site : alternatives étudiées – Démarche entamée depuis 2006

Valorisation Industrielle

Valorisation Agricole

Valorisation Eau potable

Convention signée entre Noréade et CBS en 2025

Qualité de l'eau d'exhaure validée (nitrates, pesticides, PFAS)  
Traitement nécessaire : turbidité, fer, chloridazone

Débit valorisable : 300 m<sup>3</sup>/h



**Objectif** : sécuriser la ressource et optimiser son usage

Projet d'extension CBS - Réunion publique du 28 novembre 2025

32



## Carrière du Bassin de la Sambre (CBS) – Volet EAU

Valorisation des eaux d'exhaure du site : alternatives étudiées – Démarche entamée depuis 2006

Valorisation Industrielle

Valorisation Agricole

**Valorisation Eau potable**








Projet d'extension CBS - Réunion publique du 28 novembre 2025







33

## Carrière du Bassin de la Sambre (CBS) – Volet Poussières

Source des émissions de poussières :

-  • Opérations de découverte
-  • Extraction du gisement
-  • Traitement des matériaux
-  • Circulation des engins
-  • Déchargement des matériaux extérieurs (inertes)

Mesures de réduction des émissions :

-  • Nettoyage/balayage des voies de circulation externes au site
-  • Arrosage des pistes
-  • Vitesse des véhicules limitée (30km/h)
-  • Exploitation en fosse + merlons végétalisés en périphérie du site
-  • Foreuse équipée de système de dépoussiérage
-  • Système de nettoyage des roues

Projet d'extension CBS - Réunion publique du 28 novembre 2025

34

## Carrière du Bassin de la Sambre (CBS) – Volet Poussières




  
 Présence  
d'une station  
météo



6 jauges OWEN



Campagne de mesure semestrielle



Seuil à ne pas dépasser : 500 mg/m<sup>3</sup>/j  
-> OK

## Carrière du Bassin de la Sambre (CBS) – Volet Bruit

Source de bruit sur le site :

- Circulations des engins nécessaires aux opérations de découverte, foration, extraction et transport des matériaux
- Tirs de mines
- Traitement des matériaux : broyeurs, concasseurs, cribles, lavage

Mesure des émissions sonores tous les 3 ans





## Carrière du Bassin de la Sambre (CBS) – Volet Bruit

Les niveaux de bruits au niveau des habitations les plus proches du projet correspondent à une ambiance de bruits « courants » (37,0 à 59,5 dB(A)) en période diurne.  
Le bruit émanant du site est majoritairement mesuré conforme à la réglementation.

Mesures pour limiter les émissions :

- Présence de merlons sur la périphérie du site
- Entretien très régulier des pistes et accès
- Mise en place d'un lit de matériau mou avant le chargement de matériau dur dans les bennes
- Limitation de la vitesse de circulation des engins
- Horaires de fonctionnement adaptés

Le projet sera de nature à constituer une faible nuisance pour les jardins et les habitations les plus proches au Sud, nuisances limitées du fait de la configuration en fosse favorable à la limitation des émissions sonores

## Carrière du Bassin de la Sambre (CBS) – Volet Vibrations

Procédure de Tir :

- Sécurisation des tiers
- Annonce de début de tir
- Tir / contrôle
- Annonce de fin de tir



Sismographe

Dépose de 3 à 4 sismographes à chaque tir

Chaque Tir est filmé



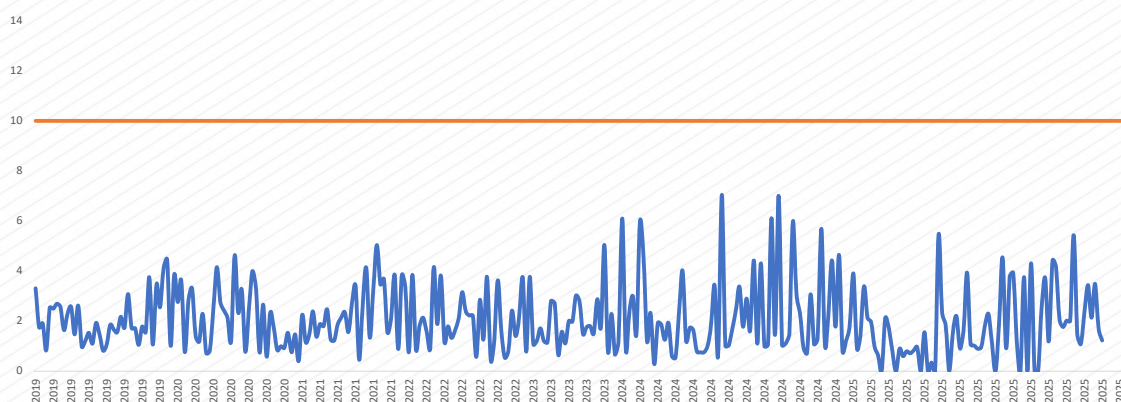
**Seuil général pour l'occupation humaine (tirs de mines)**

Un seuil pondéré unique de 10 mm/s est appliqué aux bâtiments à usage d'habitation, selon l'arrêté du 22 septembre 1994 et sa circulaire du 2 juillet 1996

Limite de l'AP 2006 : 10 mm/s

Vibration : radiale

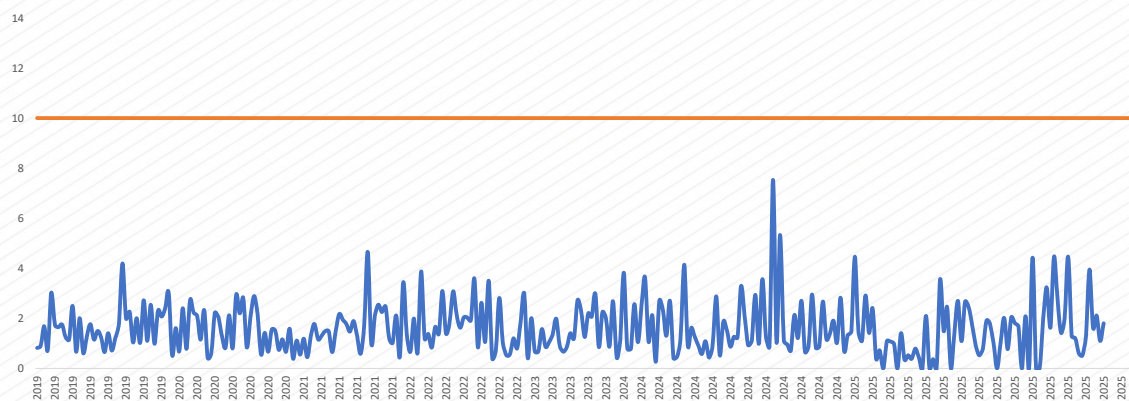
Moy : 2,01 mm/s





Vibration : verticale

Moy : 1,63 mm/s

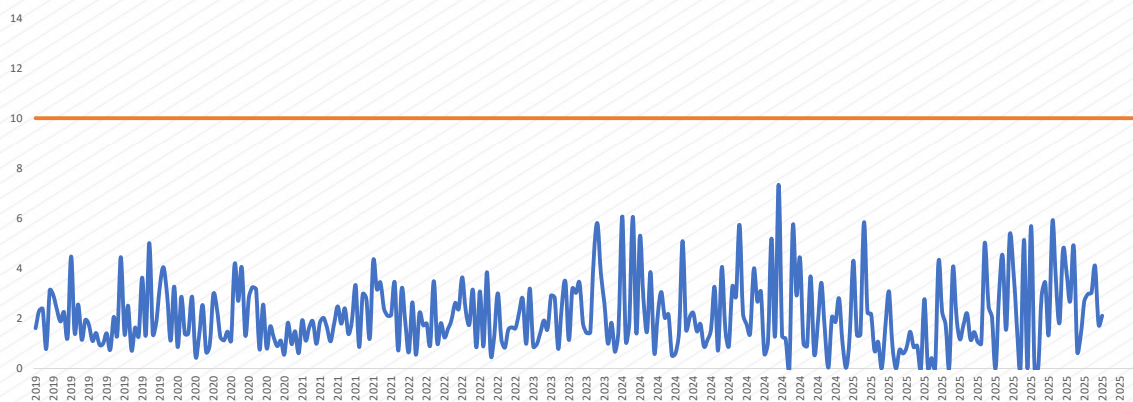


Projet d'extension CBS - Réunion publique du 28 novembre 2025

41

Vibration : transversale

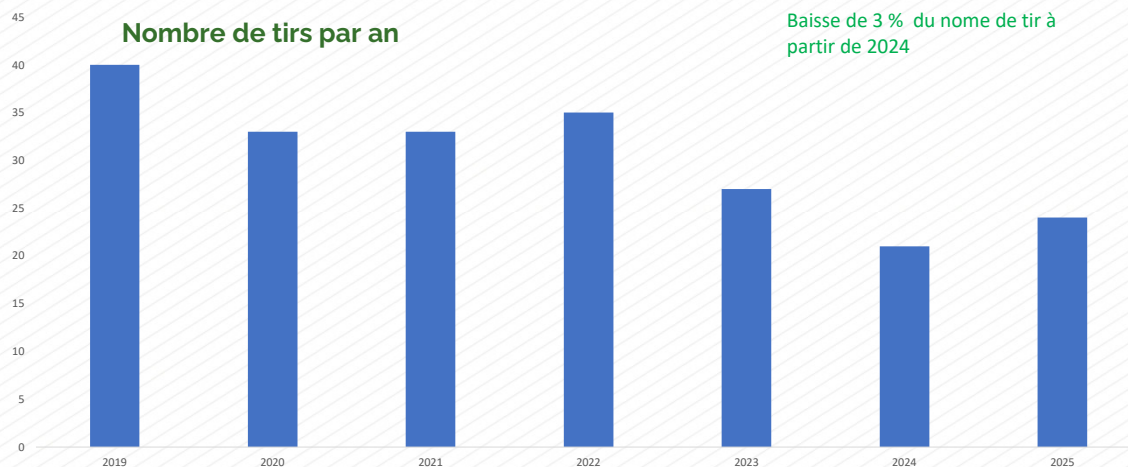
Moy : 1,14 mm/s



Projet d'extension CBS - Réunion publique du 28 novembre 2025

42

## Carrière du Bassin de la Sambre (CBS) – Volet Vibration



## Carrière du Bassin de la Sambre (CBS) – Volet Vibrations



**Trafic Routier Dense entre 0,2 et 0,8 mm/s.**



**Poids Lourd : 0,5 à 2,0 mm/s.**



**Chantier BTP (à ~10 mètres de distance) : entre 1,0 et 4,0 mm/s PPV**



Une vibration va s'atténuer :

- Fortement en fonction de la distance parcouru
- De la matière qu'elle traverse
- Formule générale d'atténuation

$$v(d) = v_0 \times \left(\frac{d_0}{d}\right)^n$$

$v(d)$  : vitesse vibratoire à la distance  $d$  (mm/s)

$v_0$  : vitesse vibratoire mesurée à la distance de référence  $d_0$

$n$  : coefficient d'atténuation (souvent entre 1 et 2 selon le sol)

$d$  : distance entre la source et le point considéré

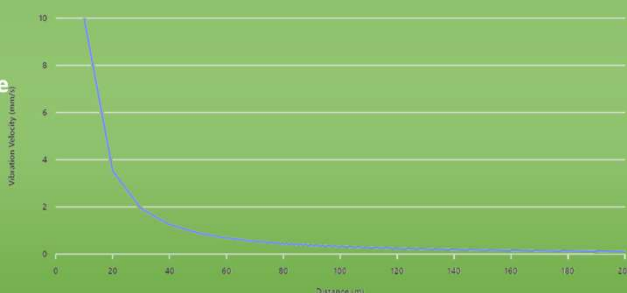
$d_0$  : distance de référence (souvent 10 m pour un tir de mine)

• Exemple

Paramètres :  $v_0 = 10$  mm/s à  $d_0 = 10$  m

Coefficient  $n = 1,5$

Distances : 10 m → 200 m



Diminution de 20 camions / jour (une centaine actuellement)



Arrivée camion à vide



Chargement matériaux



Départ camion chargé

Optimisation du flux via double fret



Arrivée camion chargé matériaux inertes



Déchargement en carrière nord



Chargement en zone de chargement



Départ camion chargé

## CONTEXTE RÉGLEMENTAIRE

Contexte réglementaire s'appliquant au présent projet :

## CONTEXTE RÉGLEMENTAIRE

### ***Le code de l'environnement***

- Précise à son article L110-2 qu' « il est du devoir de chacun de veiller à la sauvegarde et de contribuer à la **protection de l'environnement**, y compris nocturne. Les personnes publiques et privées doivent, dans toutes leurs activités, se conformer aux mêmes exigences »
- Prévoit à son article L122-1 que « Les projets qui, par leur nature, leur dimension ou leur localisation, sont susceptibles d'avoir des **incidences notables sur l'environnement ou la santé humaine** font l'objet d'une **évaluation environnementale** en fonction de critères et de seuils définis par voie réglementaire et, pour certains d'entre eux, après un examen au cas par cas.

### ***Qu'est ce que l'évaluation environnementale?***

C'est un processus constitué de :

- l'élaboration, **par le maître d'ouvrage**, d'un rapport d'évaluation des incidences sur l'environnement, dénommé " **étude d'impact** ",
- de la réalisation des consultations administrative et publique,
- de l'examen par le préfet de l'ensemble des informations présentées dans l'étude d'impact et de celles reçues dans le cadre des consultations effectuées et du maître d'ouvrage



## CONTEXTE RÉGLEMENTAIRE

### ***Qu'est ce que l'étude d'impact?***

L'évaluation environnementale permet **de décrire et d'apprécier de manière appropriée, en fonction de chaque cas particulier, les incidences notables directes et indirectes d'un projet** sur les facteurs suivants :

1. La population et la santé humaine ;
2. La biodiversité, en accordant une attention particulière aux espèces et aux habitats protégés (directive 92/43/ CEE du 21 mai 1992 et de la directive 2009/147/ CE du 30 novembre 2009) ;
3. Les terres, le sol, l'eau, l'air et le climat ;
4. Les biens matériels, le patrimoine culturel et le paysage ;
5. L'interaction entre les facteurs précédents

Les incidences susceptibles de résulter de la vulnérabilité du projet aux risques d'accidents majeurs et aux catastrophes, pertinents, sont prises en compte

Ces thématiques sont étudiées dans **l'étude d'impact**.

## CONTEXTE RÉGLEMENTAIRE

### ***Pourquoi le projet est soumis à étude d'impact?***

L'article R122-2 du Code de l'environnement prescrit que les projets relevant des rubriques énumérées dans le tableau annexé à cet article font l'objet d'une évaluation environnementale,

- Soit de façon systématique
- Soit après un examen au cas par cas, en fonction des critères et des seuils précisés dans ce tableau.

#### **LES CATÉGORIES DE PROJET**

Installations classées pour la protection de l'environnement (ICPE)

Installations nucléaires de base (INB)

Stockage de déchets radioactifs

Infrastructures de transport ferroviaire routière, tramway, métro et leurs gares, aéroport

Milieux aquatiques, littoraux et maritimes : ports, ouvrages sur les cours d'eau, les zones côtières, rechargement de plage, irrigation, drainage...

#### **FORAGES ET MINES**

Energie production dans des installations hydroélectriques, photovoltaïques, lignes électriques, transport par canalisations

Travaux, ouvrages, aménagements ruraux et urbains : constructions de grandes dimension, parking, camping, pistes de ski, équipements sportifs, aménagements agricoles déboisement et boisements, crématorium

Les modifications d'un projet déjà autorisé peuvent faire l'objet :

- D'une évaluation environnementale
- D'un examen au cas pas cas
- D'une procédure spécifique à la modification envisagée

## CONTEXTE RÉGLEMENTAIRE

### Pourquoi le projet est soumis à étude d'impact?

CATÉGORIES de projets	PROJETS soumis à évaluation environnementale	PROJETS soumis à examen au cas par cas
1. Installations classées pour la protection de l'environnement	Installations classées pour la protection de l'environnement (ICPE)	
	<p>a) Installations mentionnées à l'article L. 515-28 du code de l'environnement, à l'exception des élevages intensifs de volailles ou de porcs mentionnés par la rubrique 3660 de la nomenclature des installations classées pour la protection de l'environnement.</p> <p>b) Création d'établissements entrant dans le champ de l'article L. 515-32 du code de l'environnement, et modifications faisant entrer un établissement dans le champ de cet article (*).</p> <p><b>c) Carrières soumises à autorisation mentionnées par la rubrique 2510 de la nomenclature des installations classées pour la protection de l'environnement et leurs extensions supérieures ou égales à 25 ha.</b></p> <p>d) Parcs éoliens soumis à autorisation mentionnés par la rubrique 2980 de la nomenclature des installations classées pour la protection de l'environnement.</p>	<p>a) Autres installations classées pour la protection de l'environnement soumises à autorisation.</p> <p>b) Autres installations classées pour la protection de l'environnement soumises à enregistrement (pour ces installations, l'examen au cas par cas est réalisé dans les conditions et formes prévues aux articles L. 512-7-2 et R. 512-46-18 du code de l'environnement.)</p> <p><b>c) Extensions inférieures à 25 ha des carrières soumises à autorisation mentionnées par la rubrique 2510 de la nomenclature des ICPE.</b></p> <p>d) Les essais d'injection et de soutirage de CO2 en formation géologique d'une quantité inférieure à 100 kilotonnes, lorsqu'ils sont réalisés pendant la phase de recherche.</p>

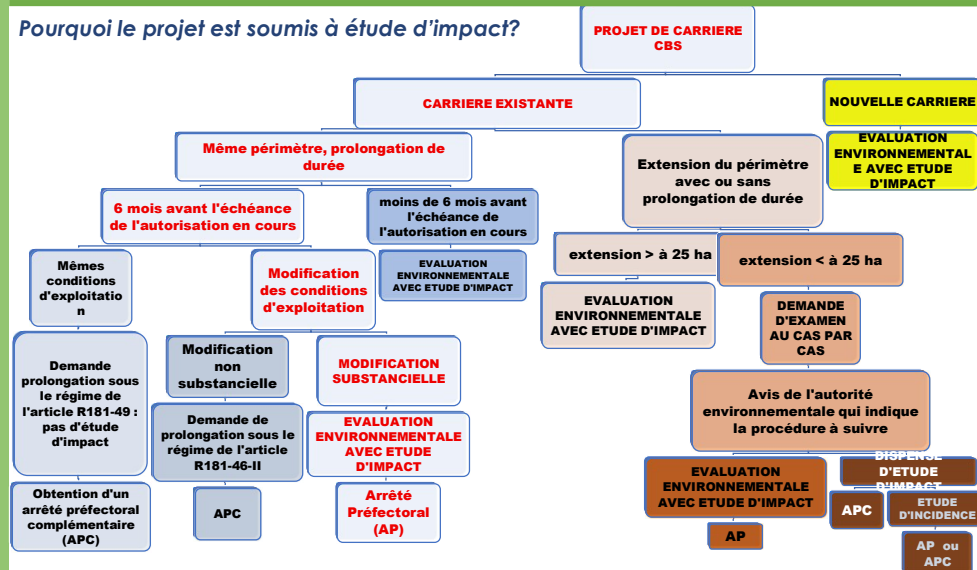
Exemples de catégories de projets listés à l'annexe du R122-2 et de critères de seuil

Projet d'extension CBS - Réunion publique du 28 novembre 2025

51

## CONTEXTE RÉGLEMENTAIRE

### Pourquoi le projet est soumis à étude d'impact?



Projet d'extension CBS - Réunion publique du 28 novembre 2025

52



### ***Pourquoi le projet est soumis à étude d'impact?***

- ✓ Prolongation de durée de 20 ans dans le périmètre déjà autorisé mais avec extension du périmètre exploitable le rapprochant des habitations,
- modification substantielle
- donc le projet est soumis à une évaluation environnementale systématique en application de l'article R.122-2 du Code de l'environnement.
  - ▶ Projet soumis à une **étude d'impact**.

### **Procédures concernées par l'autorisation environnementale instruite**

- Procédure d'autorisation au titre des **Installations Classées pour la Protection de l'Environnement (ICPE)** concernant :
  - La demande de renouvellement et d'autorisation d'exploitation d'une carrière de calcaire (rubrique **2510-1 -Autorisation**) sur une surface globale de 776 181 m<sup>2</sup> (306 699 m<sup>2</sup> en extraction) avec unités de traitement de puissance 2200kW (rubrique **2515.1 - enregistrement**) et aire de transit de 40 000 m<sup>2</sup> (rubrique **2517.1 – enregistrement**)
- Procédure d'autorisation et de déclaration au titre des **Installations, Ouvrages, Travaux et Activités (IOTA)** dits « loi sur l'eau » concernant :
  - Création de 3 piézomètres de suivi supplémentaires autour de la zone de remblais au Nord et régularisation du piézomètre Pz13 existant (rubrique **1.1.1.0 - Déclaration**) ;
  - Pompage d'exhaure dans un système aquifère pour un volume annuel maximal de 11 400 000 m<sup>3</sup> (rubrique **1.1.2.0 - Autorisation**) ;
  - Rejet des eaux d'exhaure à raison de 33 600 m<sup>3</sup>/j au maximum (rubrique **2.2.1.0 – Déclaration**) ;
  - Création de 2 plans d'eau de 30 ha et de 4,3 ha (rubrique **3.2.3.0 – Autorisation**).
- Procédure de **dérogation au titre des espèces et habitats d'espèces protégés** :
  - Sollicitée pour les habitats du Petit Gravelot, de l'Hirondelle de fenêtre et de l'Alyte accoucheur.

## La procédure de dérogation au titre des espèces et habitats d'espèces protégés

### Pourquoi le projet est soumis à dérogation espèces protégées?

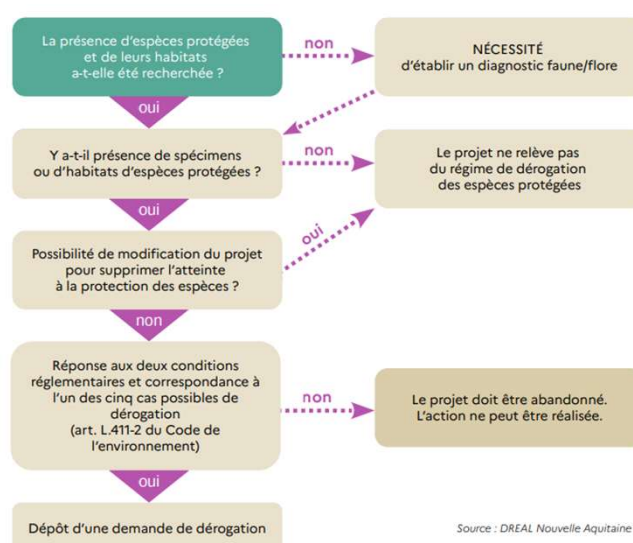
Ici la dérogation a été imposée par les services de la DDTM pour que la société CBS apporte des mesures compensatoires à la destruction des habitats d'espèces lors de la déconstruction des structures et la remontée des eaux de la fouille, et que des habitats équivalents subsistent tout au long de la durée d'exploitation.

Il s'agit d'une dérogation pour la destruction, l'altération ou la dégradation de sites de reproduction ou d'aires de repos d'espèces animales protégées au sens des articles L. 411-1 et L. 411-2 du code de l'environnement dans le cadre des projets d'aménagements et d'infrastructures, dite « **dérogation pour destruction d'habitat d'espèces protégées** » :

- Pour la régularisation des destructions d'habitat d'Hirondelles de fenêtre par destruction du silo en mars 2022 et d'habitat du Petit Gravelot et de l'Alyte accoucheur lors de la remontée des eaux de 93 à 108 m NGF en 2024 ;
- Pour démontrer que les mesures présentées destinées à maintenir des habitats favorables aux oiseaux protégés potentiellement nicheurs dans le cadre de l'extension de la zone exploitable ne nécessite pas de dérogation à la destruction d'habitat ;
- Pour prendre en compte l'habitat du Grand-Duc d'Europe et sa nidification dans le cadre du remblayage de la zone nord, sans risque significatif pour le maintien de cet habitat

## La procédure de dérogation au titre des espèces et habitats d'espèces protégés

### Pourquoi le projet est soumis à dérogation espèces protégées?





## La procédure de dérogation au titre des espèces et habitats d'espèces protégés

### **Pourquoi le projet est soumis à dérogation espèces protégées?**

L'instruction de la dérogation découle de l'analyse fournie par le volet faune/flore de l'étude d'impact, selon les réponses aux questions suivantes :

- des espèces protégées sont-elles présentes au sein du périmètre immédiat d'étude du projet pendant la phase travaux et la phase d'exploitation ?
  - Oui : petit gravelot, alyte accoucheur, hirondelle de fenêtre, Grand-Duc
- quelles sont les obligations réglementaires attachées à celles-ci (protection des individus, des habitats associés)?
  - Protection des habitats
- quelle(s) mesure(s) d'évitement et de réduction peuvent être mises en œuvre pour atténuer les risques d'impacts négatifs du projet sur ces espèces ?
  - Pas d'évitement possible : habitat sur le carreau de la carrière en exploitation, obligation de démonter les infrastructures à la fin des activités,  
Réduction : mesure temporelle de remontée des eaux et de démontage des infrastructures pour éviter la destruction des espèces mais pas de réduction possible pour les habitats (carreau inondé)
- peut-on ainsi éviter tout impact résiduel significatif sur ces espèces ?
  - Impact résiduel significatif pour les travaux passés à régulariser : démontage du silo pour des raisons de sécurité en mars 2022 (hirondelle) et la remontée des eaux d'un palier en janvier 2024 (petit gravelot, alyte).
  - Pas d'impact résiduel significatif dans le cadre de l'exploitation à venir selon le bureau d'études ENVOL qui a réalisé l'étude d'impact écologique pour aucune des 4 espèces ou habitats d'espèces

Une dérogation doit être demandée lorsqu'**après mise en œuvre des mesures d'évitement et de réduction, l'atteinte aux espèces protégées est suffisamment caractérisée.**

## La procédure de dérogation au titre des espèces et habitats d'espèces protégés

### **Pourquoi une dérogation espèces protégées est possible?**

Lorsque le dépôt d'une demande de dérogation doit être envisagée. Les questions à se poser sont :

- **Le projet remplit-il les conditions nécessaires pour envisager une demande de dérogation?** :
  1. l'existence de raisons impératives d'intérêt public majeur
  2. l'absence de solution alternative satisfaisante
  3. le maintien, dans un état de conservation favorable, des populations des espèces concernées dans leur aire de répartition naturelle

#### **Projet CBS**

1. carrière participant au tissu économique local : taxes, emplois,  
Carrière assurant la continuité de l'approvisionnement matériaux, évitant ainsi la pénurie et les fluctuations de prix  
Carrière locale évitant des transports à grande distance et contribuant à limiter les émissions de gaz à effet de serre induit par le transport  
Gisement référencé dans le schéma régional des carrières comme d'intérêt régional
2. Pas de solutions alternatives satisfaisante: gisement existant, hors emprise du PNR, carrière intégrée au territoire local
3. Habitats des espèces concernées créés par la carrière (front, infrastructures, carreau avec milieux pionniers et zone en eau de faibles profondeurs : maintien d'habitats équivalents, sans impact pour l'état de conservation des espèces

## La procédure de dérogation au titre des espèces et habitats d'espèces protégés

### Pourquoi une dérogation espèces protégées est possible?

■ Existe-t-il des mesures compensatoires qui peuvent être mises en œuvre pour pallier aux impacts résiduels significatifs prévisibles avec respect des principes:

- d'équivalence écologique,
- de proportionnalité,
- de proximité écologique et géographique,
- d'additionnalité écologique,
- de pérennité et de la faisabilité de signer une convention de gestion, d'acquisition foncière, d'un contrat Obligations Réelles Environnementales (ORE)?

Si la réponse à ces deux questions est affirmative, la procédure de demande de dérogation peut être engagée.

### Projet CBS :

#### Les mesures de compensation

**MC1** : Pose de minimum 40 nids à Hironde de fenêtre et déplacement des nids

**MC2** : Création d'une gravière de 1100m<sup>2</sup> pour le Petit Gravelot et l'Alyte accoucheur

**MC3** : Création d'une gravière de 14000m<sup>2</sup> pour le Petit Gravelot et l'Alyte accoucheur lors de la remise en état

➢ apportent une équivalence écologique, sont proportionnées, mises en place sur le même site, un gain écologique des aménagements créés en compensation car pas de milieux pionniers équivalents sans la carrière, suivis prévus pendant l'exploitation et après remise en état : appui des compétences naturalistes du PNR de l'Avesnois et de l'association Aubépine.

## Carrière du Bassin de la Sambre (CBS) – Volet BIODIVERSITE



Hirondelle de  
fenêtre



Petit gravelot



Alyte accoucheur



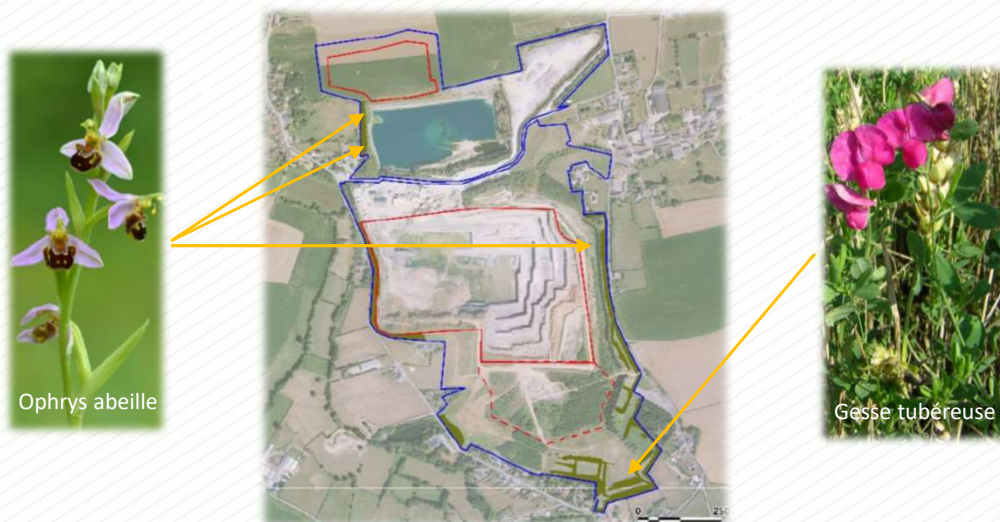
Hirondelle de rivage

Hibou Grand Duc





## Carrière du Bassin de la Sambre (CBS) – Volet BIODIVERSITE



Projet d'extension CBS - Réunion publique du 28 novembre 2025

61

## Carrière du Bassin de la Sambre (CBS) – Volet BIODIVERSITE

Mesures pour limiter les effets :

- Adaptation de la période de décapage (pas de démarrage du décapage entre mi-mars et fin juillet)
- Suivi de chantier par un écologue (pendant la phase de décapage)
- Mise en défens de certains territoires (Hibou Grand Duc)
- Semis prairial
- Préservation et création de tas de matériaux pour l'hirondelle de rivage
- Création d'une gravière pour le petit Gravelot
- Pose de nichoirs

Il est également prévu en fin d'exploitation un aménagement écologique notamment : plantation de haies, de fruitiers, création de mares, réalisation d'un semis prairial

Projet d'extension CBS - Réunion publique du 28 novembre 2025

62

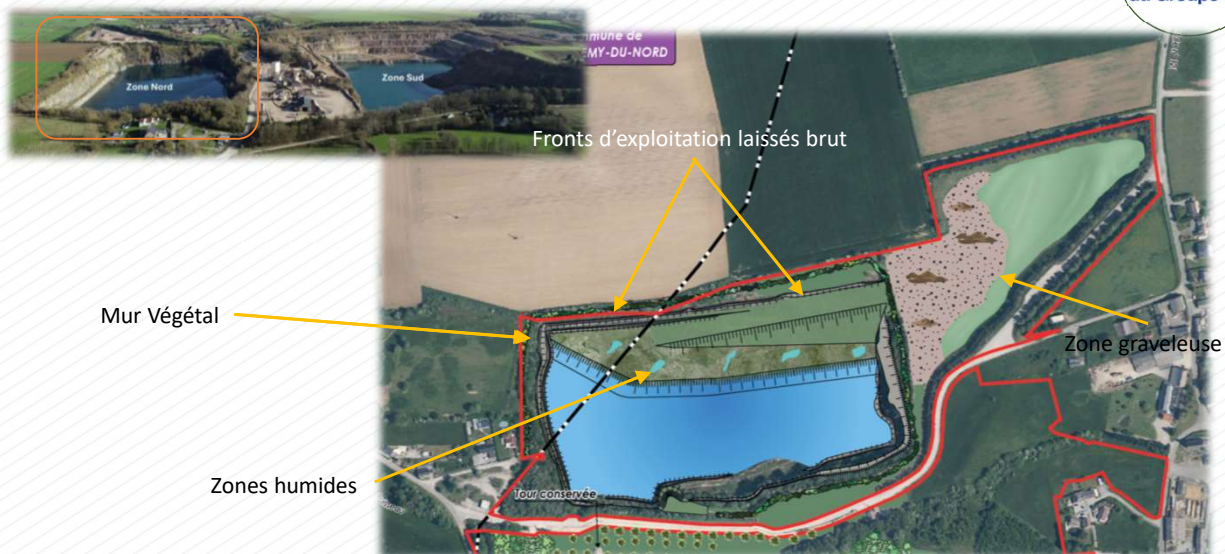
## Le site Carrière du Bassin de la Sambre Remise en état



Projet d'extension CBS - Réunion publique du 28 novembre 2025

63

### Carrière du Bassin de la Sambre (CBS) – REMISE EN ETAT Carrière Nord



Projet d'extension CBS - Réunion publique du 28 novembre 2025

64

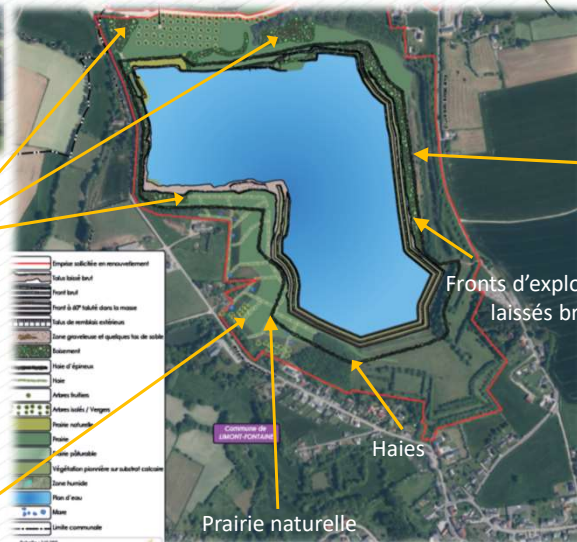


## Carrière du Bassin de la Sambre (CBS) – REMISE EN ETAT Carrière Sud



Boisement

Arbres fruitiers



Mur Végét

Fronts d'exploit  
laissés bru

Haies

Prairie naturelle

Projet d'extension CBS - Réunion publique du 28 novembre 2025

65

## Carrière du Bassin de la Sambre (CBS) – Conclusion

### Points forts du projet

- Groupe familial solide, 130 ans d'expertise
- Réserve de gisement pour 20 ans, garantissant pérennité et emplois locaux
- Organisation structurée avec logistique optimisée (réduction du trafic routier)

### Engagement environnemental

- Réduction des impacts : arrosage, merlons végétalisés, limitation vitesse,
- Valorisation des eaux d'exhaure (potable, agricole)
- Biodiversité préservée : suivi écologique, création d'habitats, plantations

### Sécurité et conformité

- Respect strict des normes réglementaires (bruit, vibrations, poussières)
- Mesures de contrôle permanentes : station météo, jauges poussières, sismographes, mesure qualitative de l'eau
- Procédures sécurisées pour tirs de mines et remblaiement

### Impact communauté locale

- Maintien de l'activité économique locale et des emplois
- Réduction des nuisances grâce au phasage d'exploitation en fosse,
- Aménagement écologique en fin d'exploitation : zones humides, haies, prairies naturelles

Projet d'extension CBS - Réunion publique du 28 novembre 2025

66