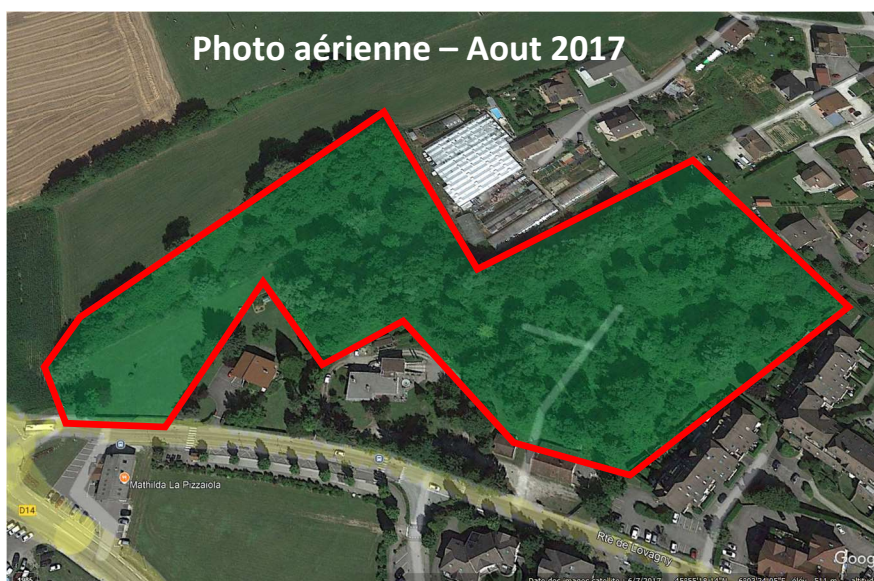


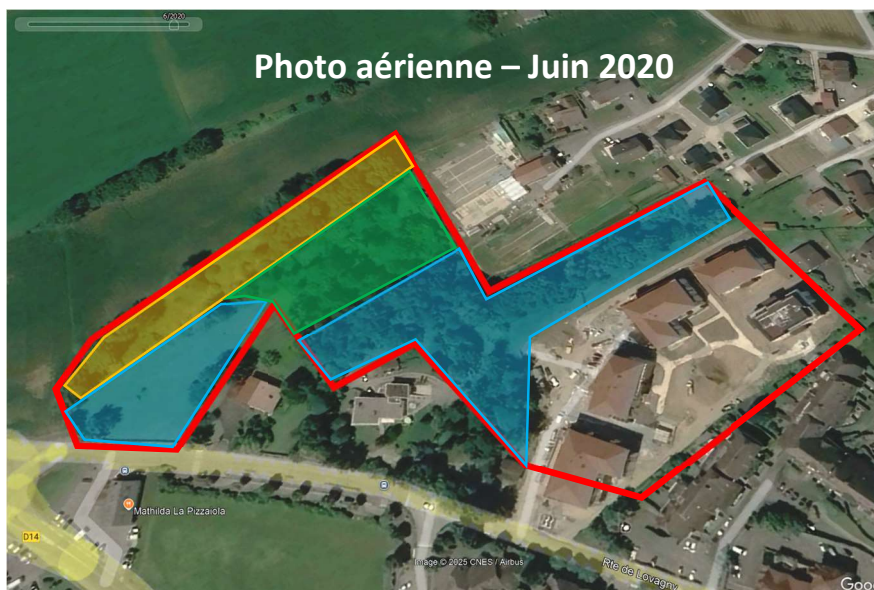
Objet : Opposition à la constructibilité des parcelles arborées des Lechettes, zone naturelle sensible à Poisy

Madame, Monsieur le Commissaire Enquêteur,

Au nom de nombreux habitants du centre de Poisy, je souhaite attirer votre attention sur une préoccupation locale majeure. Les parcelles arborées de la zone humide des Lechettes, reconnues comme zone naturelle sensible, forment un espace boisé d'une grande valeur écologique et patrimoniale par son intégration emblématique dans le paysage local. Malheureusement, depuis une décennie, cet espace subit une dégradation continue, se réduisant progressivement sous les yeux consternés des riverains. Les schémas ci-dessous illustrent cette érosion, qui est vécue comme une perte profonde par la communauté locale.



Zone naturelle sensible en 2017



Contour historique de la zone naturelle sensible

Terrain actuellement classé en zone à urbaniser.

Il faudrait le reclasser en zone naturelle

Empiètement du projet de contournement de Poisy

Zone Naturelle sensible restante

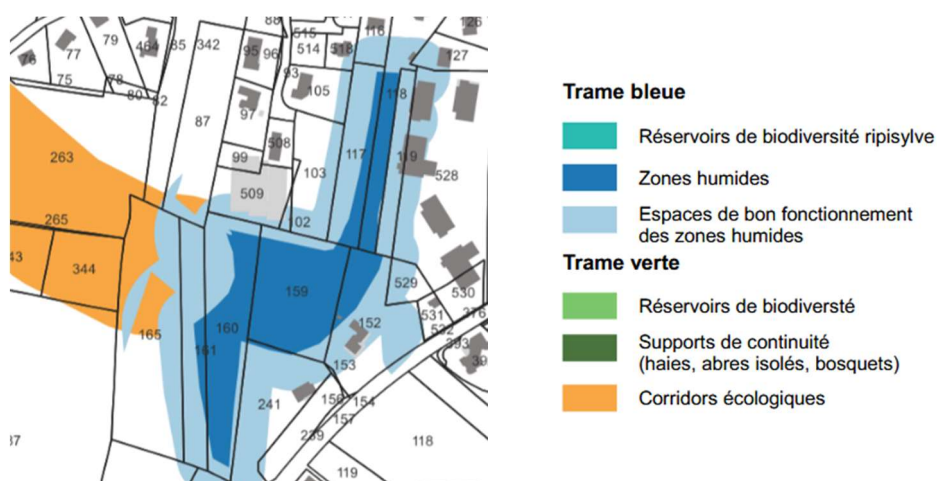
Un simple échange informel avec le premier habitant croisé à proximité suffit pour constater que la destruction de ces arbres agrémentant le paysage est perçue comme injuste et contraire au bon sens, d'autant plus que de nombreux prés à proximité offrent des alternatives viables pour la construction.

D'un point de vue écologique, cette zone incluant aussi la haie restante en bordure des constructions neuves (parcelles 117, 118) est composée de grands arbres remarquables et constitue un poumon vert essentiel à l'identité et à la qualité de vie du village de Poisy en adéquation avec son slogan, « Poisy, Le village nature ». Elle abrite une biodiversité riche, incluant :

- Des oiseaux nicheurs protégés, tels que la mésange charbonnière (*Parus major*) et le rouge-gorge familier (*Erithacus rubecula*).
- Le pic épeiche (*Dendrocopos major*) et l'épervier d'Europe (*Accipiter nisus*), occasionnellement observés, tous deux protégés par la directive européenne « Oiseaux » (2009/147/CE) et l'article L411-1 du Code de l'environnement.
- Un héron cendré (*Ardea cinerea*), aperçu épisodiquement, également protégé par la directive « Oiseaux ».
- Des écureuils roux (*Sciurus vulgaris*), protégés dans certaines régions de France.
- Des hérissons d'Europe (*Erinaceus europaeus*), protégés par l'arrêté du 23 avril 2007.
- Des chauves-souris, comme la pipistrelle commune (*Pipistrellus pipistrellus*), protégées par la directive « Habitats » (92/43/CEE).

La destruction de cet habitat violerait les obligations de préservation des espèces protégées énoncées dans le Code de l'environnement. Les arbres jouent également un rôle clé comme îlot de fraîcheur, contribuant à atténuer les vagues de chaleur, en lien avec les objectifs du Plan Climat-Air-Énergie Territorial (PCAET) et de l'article L101-2 du Code de l'urbanisme, qui promeut un aménagement durable. Située près du centre du village, cette zone offre un espace de bien-être visuel pour les habitants, conformément aux recommandations du Schéma de Cohérence Territoriale (SCoT) pour la préservation des espaces verts urbains. Rendre ce terrain constructible compromettrait cet écosystème, son rôle dans la biodiversité et son statut de patrimoine paysager, en contradiction avec la loi n° 2016-1087 du 8 août 2016 pour la reconquête de la biodiversité et les engagements de la Stratégie nationale pour la biodiversité 2030.

Nous vous demandons, dans l'intérêt général des habitants de proximité, de reconsidérer la constructibilité des **parcelles cadastrées n° 117, 118, 529, 531, 152 (partie nord), 159, 239 (partie ouest), 241 (parties nord et ouest) et 160**, en les classant en zone non constructible (zone Ns du PLU, conformément à l'article R. 151-18 du Code de l'urbanisme). Ces parcelles correspondent à la zone humide telle que définie dans le document du PLUi nommé « 2024-12-05_OAP BIOCLIMATIQUE_ARRET_COM_POISY ». (voir extrait ci-dessous)



Ce reclassement garantirait la préservation de ce patrimoine naturel et répondrait aux obligations environnementales et légales. Une expertise écologique approfondie pourrait confirmer la richesse de cet écosystème et son rôle clé dans la trame verte et bleue du territoire.

Dans l'attente de votre position, nous vous prions d'agréer, Madame, Monsieur le Commissaire Enquêteur, l'expression de nos salutations distinguées.