

**A l'attention de Messieurs les Membres  
de la Commission d'Enquête**

☺ ☺

**AVIS DEFAVORABLE AU PROJET EOLIEN  
au lieudit « Le Bois de Roche »  
sur la commune de ROCHE ET RAUCOURT**

☺ ☺

Petit à petit, les promoteurs cherchent à implanter des parcs éoliens dans toutes les petites communes des alentours.

**Ceux implantés** : 4 éoliennes à FOUVENT et 5 à SUAUCOURT/LA ROCHE MOREY

**Les projets prévus autour de ROCHE ET RAUCOURT :**

- « La Louvetière » (DAMPIERRE-SUR-SALON – VAITE)
- « La Voie du Tacot » (MONT-SAINT-LEGER – BROTTÉ-LES-RAY – VAITE)
- Parc éolien de Tincey et Pontrebeau :
- Parc éolien des « Petits Bois » sur les communes de DAMPIERRE-SUR-SALON – DELAIN – FOUVENT-SAINT-ANDOCHE et LARRET :
- Parc éolien du Blessonnier (FRANCOURT, VOLON, ROCHE ET RAUCOURT et RENAUCOURT :
- Parc éolien « Entre Saône et Salon » (MONTOT – DENEVRE – VEREUX – MONTUREUX) :

....

**En Haute-Saône :**

- 17 éoliennes en exploitation sur 3 sites
- 14 parcs autorisés pour 95 futures éoliennes
- 12 parcs en instruction pour 63 éoliennes supplémentaires...

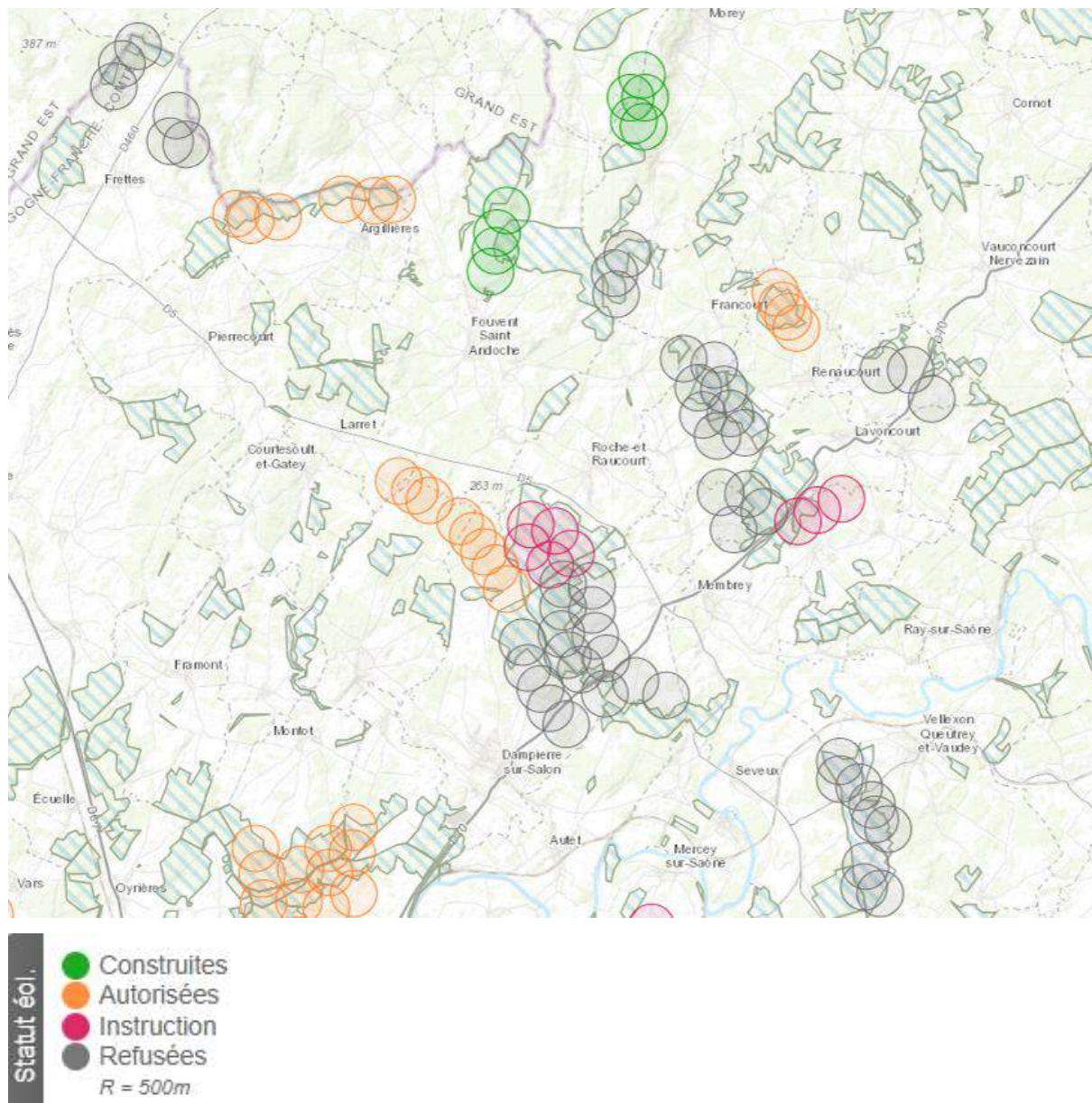
☺ ☺ ☺

☺ ☺

Un projet de **5 éoliennes de 230 mètres de hauteur** en bout de pales est prévu au lieu-dit « Le Bois de Roche » sur la commune de ROCHE ET RAUCOURT.

La commune va se retrouver encerclée par les éoliennes des projets en cours.

**La carte ci-après est parlante :**



❌ ❌ ❌  
❌ ❌

## Faisons connaissance avec ROCHE ET RAUCOURT :

### Son paysage et son patrimoine

La commune de ROCHE ET RAUCOURT se compose de deux parties distinctes : le village de ROCHE, anciennement baptisé « ROCHE-SUR-VANNON », du nom de la rivière le traversant et le hameau de RAUCOURT situé à deux kilomètres au Nord.

**A ROCHE :** La commune possède deux lavoirs, la Fontaine Saint-Didier, **l'église Saint-Didier qui date du XVIII<sup>ème</sup> siècle, et le pont sont des œuvres de l'architecte Claude-Nicolas LEDOUX** (à qui l'on doit également la Saline d'ARC-ET-SENANS ou encore le théâtre de BESANCON), la Chapelle Notre-Dame des malades sur la route de VAITE. Deux anciens moulins : le Moulin de Tharey, le Moulin de la Ville et quelques calvaires.



Eglise Saint-Didier

### L'église Saint-Didier est inscrite aux Monuments Historiques

**A RAUCOURT :** une maison forte, deux chapelles : Saint-Roch et Saint-Claude, un lavoir et aussi quelques calvaires.



Maison forte de RAUCOURT



Chapelle des Malades

Le projet éolien de ROCHE ET RAUCOURT se composerait de **5 éoliennes de 230 mètres de haut**. Le mât E2 se situe à **1 120 mètres du bourg**.

Dans un rayon de 15 km, il faudra compter sur la « **visibilité** », entre autres, des éoliennes des communes suivantes :

- **PROJET EOLIEN DES PETITS BOIS SUR LES COMMUNES DE DAMPIERRE-SUR-SALON, DELAIN, FOUVENT-SAINT-ANDOCHE ET LARRET :**

**8 éoliennes de 230 mètres de haut**

**Distance : 3,1 km de ROCHE**

Le Groupe OSTWIND international porte le projet de la création du parc éolien.

Voici des extraits des documents produits par le groupe concernant la commune de ROCHE ET RAUCOURT

**ROCHE ET RAUCOURT va subir la covisibilité de 4 éoliennes du projet des Petits Bois depuis le parvis de l'église.**



Figure 21 : Vue depuis le parvis de l'église de Roche (les éoliennes du projet Les Petits Bois figurent en rose)

« ... l'église de ROCHE (monument historique inscrit à 3,1 km) présente une atteinte moyenne à forte du fait de la visibilité de 4 éoliennes (vue partielle) depuis le parvis de l'église et des covisibilités significatives entre son clocher et le projet depuis les entrées du village ».



➤ **Vues depuis les lieux de vie de la Vallée du Vannon**

Rappel : l'essentiel des lieux de vie de l'aire rapprochée s'inscrit dans la vallée du Vannon : Fouvent-le-Bas, Fouvent-le-Haut, St-Andoche, Trécourt, Roche-et-Raucourt et Vaite s'y retrouvent.

De par leur situation (sur le versant faisant face au projet) Roche-et-Raucourt et Saint-Andoche sont les lieux de vie les plus susceptibles d'échanger avec les éoliennes des Petits Bois.

Comme en témoignent les photomontages PM44b, PM44 et PM78 ci-contre (Cf. Carnet de photomontages), les éoliennes des Petits Bois seront visibles depuis certains endroits du centre de **Roche-et-Raucourt** (Place de l'église par exemple) ainsi que depuis les entrées et sorties de village. Dans le premier cas, il s'agira de vues partielles et ponctuelles, en fonction des ouvertures au sein de la trame bâtie. Dans le second cas, il s'agira de vue plus large, englobant l'ensemble des éoliennes. Bien qu'en partie masquées par le modelé, ces dernières occuperont un angle horizontal relativement important (environ 45° sur le PM78). Par ailleurs, selon l'angle d'approche de l'observateur, le risque de concurrencer visuellement le point de repère joué par le clocher de l'église et par le silo varie. Il est en effet fort lorsque l'entrée dans le bourg se fait par la D41 au Nord-est, moyen si c'est la Rue du Moulin de Tharey qui est empruntée (PM78) et nul via la D40 et la Rue de Grillot à l'Ouest (éoliennes et clocher étant séparé par un angle de plus de 120°). L'incidence sur le village de Roche-et-Raucourt est qualifiée de moyenne à forte.

«... ces dernières (éoliennes) occuperont un angle horizontal relativement important »

«... il est en effet fort lorsque l'entrée dans le bourg se fait par la D41 au Nord-est, moyen si c'est la rue du Moulin de Tharey qui est empruntée »

« L'incidence sur le village de ROCHE ET RAUCOURT est qualifiée de moyenne à forte »

« ...étant donné la fréquentation limitée de cet espace, l'incidence peut être qualifiée de moyenne »

➤ **Vues depuis les lieux de vie de la Vallée du Vannon**

Rappel : l'essentiel des lieux de vie de l'aire rapprochée s'inscrit dans la vallée du Vannon : Fouvent-le-Bas, Fouvent-le-Haut, St-Andoche, Trécourt, Roche-et-Raucourt et Vaite s'y retrouvent.

De par leur situation (sur le versant faisant face au projet) Roche-et-Raucourt et Saint-Andoche sont les lieux de vie les plus susceptibles d'échanger avec les éoliennes des Petits Bois.

Comme en témoignent les photomontages PM44b, PM44 et PM78 ci-contre (Cf. Carnet de photomontages), les éoliennes des Petits Bois seront visibles depuis certains endroits du centre de **Roche-et-Raucourt** (Place de l'église par exemple) ainsi que depuis les entrées et sorties de village. Dans le premier cas, il s'agira de vues partielles et ponctuelles, en fonction des ouvertures au sein de la trame bâtie. Dans le second cas, il s'agira de vue plus large, englobant l'ensemble des éoliennes. Bien qu'en partie masquées par le modelé, ces dernières occuperont un angle horizontal relativement important (environ 45° sur le PM78). Par ailleurs, selon l'angle d'approche de l'observateur, le risque de concurrencer visuellement le point de repère joué par le clocher de l'église et par le silo varie. Il est en effet fort lorsque l'entrée dans le bourg se fait par la D41 au Nord-est, moyen si c'est la Rue du Moulin de Tharey qui est empruntée (PM78) et nul via la D40 et la Rue de Grillot à l'Ouest (éoliennes et clocher étant séparé par un angle de plus de 120°). L'incidence sur le village de Roche-et-Raucourt est qualifiée de moyenne à forte.



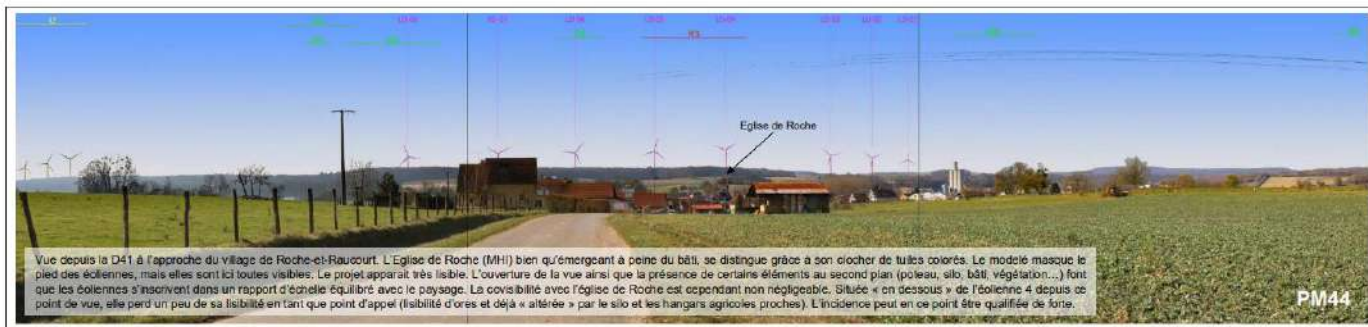
Figure 163 : PM78 - Roche-et-Raucourt



« ROCHE ET RAUCOURT et SAINT-ANDOCHE sont les lieux de vie les plus susceptibles d'échanger avec les éoliennes des Petits Bois »

« Les éoliennes seront visibles depuis certains endroits du centre de ROCHE ET RAUCOURT »

« L'incidence sur le village de ROCHE ET RAUCOURT est qualifiée de moyenne à forte »



Commentaires	Qualification de l'incidence
<p>L'Eglise de Roche se situe à l'Est/Nord-est du projet Les Petits Bois, à une distance minimale de 3,1km environ. Notons qu'à cette distance, l'angle vertical maximum et théorique (sans aucun élément intercalaire) occupé les éoliennes serait de 4,24". L'analyse de la ZIV du projet fait ressortir que 6 à 7 éoliennes seraient potentiellement visibles depuis le parvis de l'église (MHJ). La vue aérienne met en évidence un certain dégagement autour du monument et notamment dans le cône visuel rattaché au projet, dégagement qui à cette distance prend toute son importance. Le premier photomontage vient confirmer que les 4 éoliennes les plus à l'Est sont partiellement visibles depuis le parvis de l'église. L'incidence en termes de visibilité est jugée moyenne (Cf. commentaires sur le photomontage).</p> <p>Par ailleurs, le second photomontage réalisé depuis la D41 (entrée Nord-est) dominant le village met en avant la lisibilité du projet, curlant le modelé, depuis les vallons encadrant le bourg. S'étirant au-dessus du village, les éoliennes créent un point d'appel plus fort que celui de l'église (dont le rôle était déjà diminué par le silo). Le risque de covisibilité significative existe donc. Il est qualifié de globalement moyen à localement fort, selon le point de vue.</p>	<p>Visibilité : MOYENNE Covisibilité : Globalement MOYENNE et localement FORTE</p>

Le centre de **Roche-et-Raucourt** se situe à environ 3km au Nord-est du projet des Petits Bois. **En l'état actuel des choses (sans le projet)**, les trois seuils d'alerte étudiés sont d'ores et déjà dépassés. D'après la méthode de calcul théorique de la DREAL Centre, **le phénomène de saturation visuelle est donc avéré pour ce lieu de vie.**

Les cartes ci-dessus font ressortir la situation du projet au sein du contexte éolien actuel. Associées aux calculs présentés dans le tableau joint, elles mettent en avant que le projet s'insère dans le plus grand angle sans éoliennes, ce qui a pour conséquence une nette diminution de ce dernier (-40°) et tend à augmenter l'indice d'occupation réel des horizons (+45°). **Théoriquement, la saturation visuelle demeure avérée.**

En se basant uniquement sur ce calcul théorique, la contribution du projet au phénomène de saturation visuelle pourrait être qualifiée de moyenne à forte. Comme en témoignent les photomontages relatifs à Roche-et-Raucourt et ses entrées/sorties de bourg (Cf. Carnet de photomontages – PM44, PM44b, PM45), le modelé, la végétation et la trame bâtie modulent les échanges possibles entre ces deux points. Le projet est en effet partiellement visible depuis le centre bourg (parvis de l'église par exemple) mais cela se fait de manière localisée et à des endroits depuis lesquels aucune autre éolienne n'est également visible.

**« ... le phénomène de saturation visuelle est donc avéré pour ce lieu de vie »**

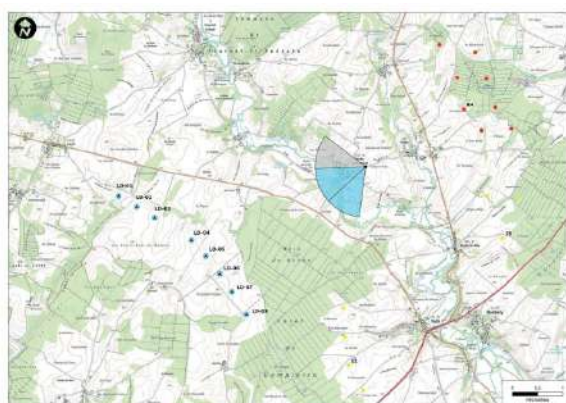
En augmentant la présence du motif éolien dans un rayon inférieur à 5km par rapport au centre-bourg, il a donc tendance à en souligner la prégnance, même si cela concerne essentiellement les abords du bourg.

En prenant en considération l'ensemble des éléments, **la qualification de la contribution du projet au phénomène de saturation visuelle peut alors être de moyenne.**

**« ...la qualification de la contribution du projet au phénomène de saturation visuelle peut alors être de moyenne »**



Sites patrimoniaux et touristiques	<ul style="list-style-type: none"> <li>Site étudié éloigné des sites patrimoniaux majeurs (concentré dans les vallées – de la Saône, de la Vingeanne, du Salon, de la Rigotte,...) et des lieux reconnus (Gray, Champlitte, Ray-sur-Saône, Gy).</li> <li>Présence d'un patrimoine inventorié représenté essentiellement par les églises et les châteaux.</li> <li>Trois monuments historiques inscrits à moins de 3km : le <b>Château de la Colombière</b> (1,9 km), l'<b>Eglise de Roche</b> (2,3 km) et l'<b>Eglise de Fouvent-le-Haut</b> (2,9 km), avec une sensibilité nulle pour le premier du fait d'une ceinture boisée très dense empêchant aussi bien l'enjeu d'intervisibilité que de covisibilité ; une sensibilité modérée pour la seconde du fait d'une situation en bas de versant faisant face au projet, elle présente un enjeu d'intervisibilité faible mais un enjeu de covisibilité plus important ; une sensibilité très faible pour la dernière, du fait d'une situation sur un versant à l'opposé du projet, elle présente alors un enjeu d'intervisibilité nul et un enjeu de covisibilité faible.</li> <li>Autres espaces de fréquentation touristiques dont certains points de vue interagissent avec le projet : le <b>GR145</b> et le <b>GRP des Châteaux et villages de Haute-Saône</b> parcourant la vallée du Salon au Sud et à l'Ouest de la ZIP, et pour le GRP uniquement, traversant ensuite le plateau pour rejoindre le promontoire de la Roche-Morey au Nord de la ZIP ; ainsi que les <b>boucles cyclistes de la Haute Saône</b> (en particulier la boucle chanoise s'approchant à l'Ouest de la ZIP).</li> </ul>	La sensibilité est négligeable à l'échelle du périmètre éloigné, si elle n'implique pas d'enjeu d'intervisibilité, elle peut se manifester sous forme de covisibilité.
		Elle est faible à moyenne aux échelles intermédiaire et rapprochée compte tenu de la présence de Champlitte en bordure de la vallée du Salon, de nombreux monuments historiques et de sites d'intérêt touristique répartis entre vallées et plateau.
		A l'échelle immédiate, la sensibilité est nulle, aucun élément patrimonial n'y est recensé.



### Photomontage n°44



Date et heure	06/03/2018 10:00
Coordonnées	903753 / 6727997
Localisation	Roche-et-Raucourt - D41



Eolienne la plus éloignée	LD-01 4921 m
Eolienne la plus proche	LD-06 3585 m

Parc  
LES PETITS BOIS

Nombre d'éoliennes visibles	8
-----------------------------	---



### Commentaire:

L'objectif de ce PM est de présenter une vue à l'entrée d'un bourg de l'AER et d'étudier la covisibilité avec l'église de Roche (MHI). Le modelé masque le pied des éoliennes, mais elles sont ici toutes visibles. Le projet apparaît très lisible. L'ouverture de la vue ainsi que la présence de certains éléments au second plan (poteau, silo, bâti, végétation...) font que les éoliennes s'inscrivent dans un rapport d'échelle équilibré avec le paysage. La covisibilité avec l'église de Roche est cependant non négligeable. Située « en dessous » de l'éolienne 4 depuis ce point de vue, elle perd un peu de sa lisibilité en tant que point d'appel (lisibilité d'ores et déjà « altérée » par le silo et les hangars agricoles proches). L'incidence peut en ce point être qualifiée de moyenne à forte sur l'entrée de bourg et de forte sur le MH.

Afin de visualiser l'ensemble des éoliennes, la vue APRES est ici présentée sur un angle de 60° et non de 40° seulement.

Page 12/11





- **PROJET EOLIEN DE TINCEY ET PONTREBEAU :**

**3 éoliennes de 200 mètres de haut**

**Distance : environ 5 km à vol d'oiseau**

Voici des extraits des documents de la synthèse du volet paysager de l'étude d'impact réalisée par l'Agence RESONANCE mandatée par la CNR concernant la visibilité du projet éolien avec la commune de ROCHE ET RAUCOURT

**Page 190 : commentaire :** « Ce point de vue est localisé à l'entrée ouest de Roche-et-Raucourt. Se trouvant sur le coteau, il permet de dominer le bourg même si celui-ci reste assez discret derrière les filtres de végétation. Ce point de vue permet aussi d'évaluer la covisibilité entre le clocher de l'église de Roche (MH13) et le projet. Le clocher se trouve à la limite entre le premier et le second tiers gauche de la prise de vue. Le projet se trouve au dernier plan, en arrière des filtres créés par les conifères présents à droite du clocher. Il se superpose au parc de Brotte-lès-Ray présentant une taille bien supérieure. Une éolienne de Brotte-lès-Ray se trouve dans l'axe de la D40. Sa hauteur apparente la rend bien visible. **Pour Tincey-et-Pontrebeau, la seule éolienne perceptible est E3. Depuis cette vue, elle se superpose à une habitation avec son rotor dépassant de celle-ci. Au regard du contexte éolien, les incidences visuelles du projet sont faibles ».**





- 
- **LA LOUVETIERE (DAMPIERRE-SUR-SALON – VAITE)**  
**VSB Energie Nouvelles (développeur du projet de la Louvetière)**

**Extrait de l'arrêté n° 70-2021-07-22-00019 en date du 22 juillet 2021 portant rejet de la demande d'autorisation environnementale de M. le Préfet, qui précise concernant la commune de ROCHE ET RAUCOURT :**

– que la DDT écrit à ce sujet dans son avis reçu le 18 mai 2021 susvisé : *« Le projet s'inscrit dans un contexte éolien très dense dans ce secteur [...] l'effet cumulé, voire de saturation, est indéniable. En effet, l'interprétation des cartes d'intervisibilité montre que pour les communes de Brotte-Les-Ray et Roche-et-Raucourt, l'espace de respiration est réduit de moitié par ce projet. L'angle de respiration passe en dessous du seuil de 160° : la saturation est effective pour ces 2 villages puisque l'horizon ne peut être perçu sans aucune éolienne dans le champ de vision » ;*

**« ...l'interprétation des cartes d'intervisibilité montre que pour les communes de BROTTÉ-LES-RAY et ROCHE ET RAUCOURT, l'espace de respiration est réduit de moitié par ce projet. L'angle de respiration passe en dessous du seuil de 160°... ».**

**« ...la saturation est effective pour ces 2 villages puisque l'horizon ne peut être perçu sans aucune éolienne dans le champ de vision ».**

---

**Les preuves sont là, écrites noir sur blanc, dans les documents réalisés par les porteurs de projets des différents parcs éoliens.**

**Il est bien prouvé qu'il y aura saturation, comme l'indique ci-dessus la DDT le 18 mai 2021 pour le projet de DAMPIERRE-SUR-SALON – VAITE : « un contexte éolien très dense dans ce secteur, effet cumulé, voire de saturation est indéniable ».**

**Les habitants de ROCHE ET RAUCOURT ont-ils été prévenus de la destruction de leur environnement visuel ?**

**Ont-ils réalisé que leur paysage sera modifié à tout jamais ?**

**Ont-ils conscience de l'impact sur la faune et de la flore qui en découlera ?**

**Que des chauves-souris et des oiseaux, des espèces protégées, seront percutés et tués par les éoliennes ? (se reporter à la liste des oiseaux et les chiroptères protégés définie par la Mrae dans son avis de la Mission Régionale d'Autorité Environnementale en date du 30 avril 2024 – N° BFC – 2024 - 4284)**

**Ont-ils conscience que leurs conditions de vie seront différentes ?**

**Ces habitants sont-ils avisés des nuisances qu'ils peuvent subir, à savoir :**

- **Acouphènes,**
- **Troubles du comportement et de la santé inexpliqués sur l'homme comme chez les animaux,**
- **Bruit entêtant** (moteur en fond sonore, sifflements persistants et répétitifs),
- **Insomnies** (la nuit le bruit, les infrasons, les effets électromagnétiques perturbent le sommeil des riverains à des kilomètres à la ronde),
- **Projections de pales et du rotor en cas d'incendie et de glace en hiver**
- **Effets stroboscopiques** (le clignotement de l'ombre des pales projetée sur les paysages et dans les maisons crée des effets indésirables comme si quelqu'un allumait et éteignait la lumière toutes les deux secondes).

**ROCHOISES ET ROCHOIS, réveillez-vous avant qu'il ne soit trop tard !**

**Ne trouvez-vous pas, MM. les Membres de la Commission d'Enquête, qu'il y ait saturation ?**

**Voudriez-vous vivre à ROCHE ET RAUCOURT cernés par les éoliennes ?**

**Pour toutes ces raisons, je m'oppose à ce projet.**

**Pascale COQUARD**