

➤ Vues depuis les lieux de vie de la Vallée du Vannon

Rappel : l'essentiel des lieux de vie de l'aire rapprochée s'inscrit dans la vallée du Vannon : Fouvent-le-Bas, Fouvent-le-Haut, St-Andoche, Trécourt, Roche-et-Raucourt et Vaite s'y retrouvent.

De par leur situation (sur le versant faisant face au projet) Roche-et-Raucourt et Saint-Andoche sont les lieux de vie les plus susceptibles d'échanger avec les éoliennes des Petits Bois.

Comme en témoignent les photomontages PM44b, PM44 et PM78 ci-contre (Cf. Carnet de photomontages), les éoliennes des Petits Bois seront visibles depuis certains endroits du centre de **Roche-et-Raucourt** (Place de l'église par exemple) ainsi que depuis les entrées et sorties de village. Dans le premier cas, il s'agira de vues partielles et ponctuelles, en fonction des ouvertures au sein de la trame bâtie. Dans le second cas, il s'agira de vue plus large, englobant l'ensemble des éoliennes. Bien qu'en partie masquées par le modelé, ces dernières occuperont un angle horizontal relativement important (environ 45° sur le PM78). Par ailleurs, selon l'angle d'approche de l'observateur, le risque de concurrencer visuellement le point de repère joué par le clocher de l'église et par le silo varie. Il est en effet fort lorsque l'entrée dans le bourg se fait par la D41 au Nord-est, moyen si c'est la Rue du Moulin de Tharey qui est empruntée (PM78) et nul via la D40 et la Rue de Grillot à l'Ouest (éoliennes et clocher étant séparé par un angle de plus de 120°). L'incidence sur le village de Roche-et-Raucourt est qualifiée de moyenne à forte.

«... ces dernières (éoliennes) occuperont un angle horizontal relativement important »

«... il est en effet fort lorsque l'entrée dans le bourg se fait par la D41 au Nord-est, moyen si c'est la rue du Moulin de Tharey qui est empruntée »

« L'incidence sur le village de ROCHE ET RAUCOURT est qualifiée de moyenne à forte »

« ...étant donné la fréquentation limitée de cet espace, l'incidence peut être qualifiée de moyenne »

➤ Vues depuis les lieux de vie de la Vallée du Vannon

Rappel : l'essentiel des lieux de vie de l'aire rapprochée s'inscrit dans la vallée du Vannon : Fouvent-le-Bas, Fouvent-le-Haut, St-Andoche, Trécourt, Roche-et-Raucourt et Vaite s'y retrouvent.

De par leur situation (sur le versant faisant face au projet) Roche-et-Raucourt et Saint-Andoche sont les lieux de vie les plus susceptibles d'échanger avec les éoliennes des Petits Bois.

Comme en témoignent les photomontages PM44b, PM44 et PM78 ci-contre (Cf. Carnet de photomontages), les éoliennes des Petits Bois seront visibles depuis certains endroits du centre de **Roche-et-Raucourt** (Place de l'église par exemple) ainsi que depuis les entrées et sorties de village. Dans le premier cas, il s'agira de vues partielles et ponctuelles, en fonction des ouvertures au sein de la trame bâtie. Dans le second cas, il s'agira de vue plus large, englobant l'ensemble des éoliennes. Bien qu'en partie masquées par le modelé, ces dernières occuperont un angle horizontal relativement important (environ 45° sur le PM78). Par ailleurs, selon l'angle d'approche de l'observateur, le risque de concurrencer visuellement le point de repère joué par le clocher de l'église et par le silo varie. Il est en effet fort lorsque l'entrée dans le bourg se fait par la D41 au Nord-est, moyen si c'est la Rue du Moulin de Tharey qui est empruntée (PM78) et nul via la D40 et la Rue de Grillot à l'Ouest (éoliennes et clocher étant séparé par un angle de plus de 120°). L'incidence sur le village de Roche-et-Raucourt est qualifiée de moyenne à forte.

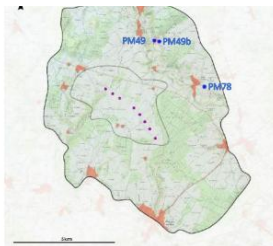


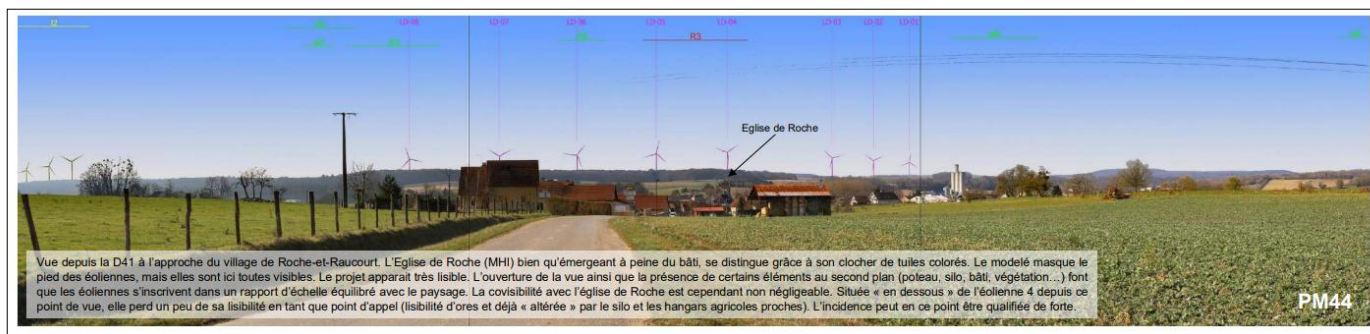
Figure 189 : PM78 – Roche-et-Raucourt



« ROCHE ET RAUCOURT et SAINT-ANDOCHE sont les lieux de vie les plus susceptibles d'échanger avec les éoliennes des Petits Bois »

« Les éoliennes seront visibles depuis certains endroits du centre de ROCHE ET RAUCOURT »

« L'incidence sur le village de ROCHE ET RAUCOURT est qualifiée de moyenne à forte »



Commentaires	Qualification de l'incidence
<p>L'Eglise de Roche se situe à l'Est/Nord-est du projet Les Petits Bois, à une distance minimale de 3,1km environ. Notons qu'à cette distance, l'angle vertical maximum et théorique (sans aucun élément intercalaire) occupé les éoliennes serait de 4,24°.</p> <p>L'analyse de la ZIV du projet fait ressortir que 6 à 7 éoliennes seraient potentiellement visibles depuis le parvis de l'église (MHI). La vue aérienne met en évidence un certain dégagement autour du monument et notamment dans le cône visuel rattaché au projet, dégagement qui à cette distance prend toute son importance. Le premier photomontage vient confirmer que les 4 éoliennes les plus à l'Est sont partiellement visibles depuis le parvis de l'église. L'incidence en termes de visibilité est jugée moyenne (Cf. commentaires sur le photomontage).</p> <p>Par ailleurs, le second photomontage réalisé depuis la D41 (entrée Nord-est) dominant le village met en avant la lisibilité du projet, ourlant le modelé, depuis les vallons encadrant le bourg. S'étirant au-dessus du village, les éoliennes créent un point d'appel plus fort que celui de l'église (dont le rôle était déjà diminué par le silo). Le risque de covisibilité significative existe donc. Il est qualifié de globalement moyen à localement fort, selon le point de vue.</p>	<p>Visibilité : MOYENNE Covisibilité : Globalement MOYENNE et localement FORTE</p>

Le centre de **Roche-et-Raucourt** se situe à environ 3km au Nord-est du projet des Petits Bois. **En l'état actuel des choses (sans le projet)**, les trois seuils d'alerte étudiés sont d'ores et déjà dépassés. D'après la méthode de calcul théorique de la DREAL Centre, **le phénomène de saturation visuelle est donc avéré pour ce lieu de vie.**

Les cartes ci-dessus font ressortir la situation du projet au sein du contexte éolien actuel. Associées aux calculs présentés dans le tableau joint, elles mettent en avant que le projet s'insère dans le plus grand angle sans éoliennes, ce qui a pour conséquence une nette diminution de ce dernier (-40°) et tend à augmenter l'indice d'occupation réel des horizons (+45°). **Théoriquement, la saturation visuelle demeure avérée.**

En se basant uniquement sur ce calcul théorique, la contribution du projet au phénomène de saturation visuelle pourrait être qualifiée de moyenne à forte. Comme en témoignent les photomontages relatifs à Roche-et-Raucourt et ses entrées/sorties de bourg (Cf. Carnet de photomontages – PM44, PM44b, PM45), le modelé, la végétation et la trame bâtie modulent les échanges possibles entre ces deux points. Le projet est en effet partiellement visible depuis le centre bourg (parvis de l'église par exemple) mais cela se fait de manière localisée et à des endroits depuis lesquels aucune autre éolienne n'est également visible.

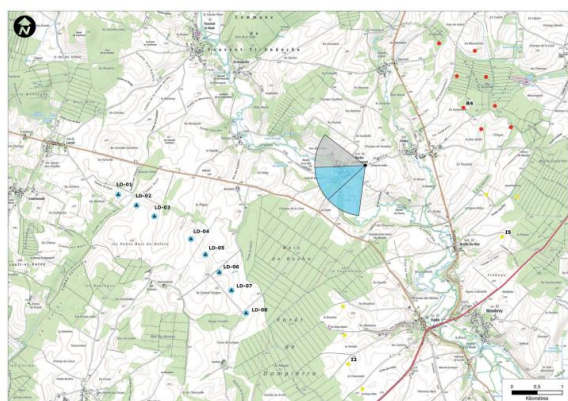
« ... le phénomène de saturation visuelle est donc avéré pour ce lieu de vie »

En augmentant la présence du motif éolien dans un rayon inférieur à 5km par rapport au centre-bourg, il a donc tendance à en souligner la prégnance, même si cela concerne essentiellement les abords du bourg.

En prenant en considération l'ensemble des éléments, **la qualification de la contribution du projet au phénomène de saturation visuelle peut alors être de moyenne.**

« ...la qualification de la contribution du projet au phénomène de saturation visuelle peut alors être de moyenne »

Sites patrimoniaux et touristiques	<ul style="list-style-type: none"> - Site étudié éloigné des sites patrimoniaux majeurs (concentré dans les vallées – de la Saône, de la Vingeanne, du Salon, de la Rigotte,...) et des lieux reconnus (Gray, Champlitte, Ray-sur-Saône, Gy). - Présence d'un patrimoine inventorié représenté essentiellement par les églises et les châteaux. - Trois monuments historiques inscrits à moins de 3km : le Château de la Colombière (1,9 km), l'Eglise de Roche (2,3 km) et l'Eglise de Fouvent-le-Haut (2,9 km), avec une sensibilité nulle pour le premier du fait d'une ceinture boisée très dense empêchant aussi bien l'enjeu d'intervisibilité que de covisibilité ; une sensibilité modérée pour la seconde du fait d'une situation en bas de versant faisant face au projet, elle présente un enjeu d'intervisibilité faible mais un enjeu de covisibilité plus important ; une sensibilité très faible pour la dernière, du fait d'une situation sur un versant à l'opposé du projet, elle présente alors un enjeu d'intervisibilité nul et un enjeu de covisibilité faible. - Autres espaces de fréquentation touristiques dont certains points de vue interagissent avec le projet : le GR145 et le GRP des Châteaux et villages de Haute-Saône parcourant la vallée du Salon au Sud et à l'Ouest de la ZIP, et pour le GRP uniquement, traversant ensuite le plateau pour rejoindre le promontoire de la Roche-Morey au Nord de la ZIP ; ainsi que les boucles cyclistes de la Haute Saône (en particulier la boucle chantoise s'approchant à l'Ouest de la ZIP). 	La sensibilité est négligeable à l'échelle du périmètre éloigné , si elle n'implique pas d'enjeu d'intervisibilité, elle peut se manifester sous forme de covisibilité.
		Elle est faible à moyenne aux échelles intermédiaire et rapprochée compte tenu de la présence de Champlitte en bordure de la vallée du Salon, de nombreux monuments historiques et de sites d'intérêt touristique répartis entre vallées et plateau.
		A l'échelle immédiate , la sensibilité est nulle , aucun élément patrimonial n'y est recensé.



Photomontage n°44

Date et heure	06/03/2018 10:00
Coordonnées	903753 / 6727997
Localisation	Roche-et-Raucourt - D41

Eolienne la plus éloignée	LD-01 4921 m
Eolienne la plus proche	LD-06 3585 m
Nombre d'éoliennes visibles	8

Parc LES PETITS BOIS

SEPE Les Petits Bois
Eolienne construite
PC accordé
PC en instruction
PC sous contentieux
Point de vue
Angle de 120°
Angle de 40°, emprise éoliennes



Commentaire:

L'objectif de ce PM est de présenter une vue à l'entrée d'un bourg de l'AER et d'étudier la covisibilité avec l'église de Roche (MH). Le modelé masque le pied des éoliennes, mais elles sont ici toutes visibles. Le projet apparaît très lisible. L'ouverture de la vue ainsi que la présence de certains éléments au second plan (poteau, silo, bât, végétation...) font que les éoliennes s'inscrivent dans un rapport d'échelle équilibré avec le paysage. La covisibilité avec l'église de Roche est cependant non négligeable. Située « en dessous » de l'éolienne 4 depuis ce point de vue, elle perd un peu de sa lisibilité en tant que point d'appel (lisibilité d'ores et déjà « altérée » par le silo et les hangars agricoles proches). L'incidence peut en ce point être qualifiée de moyenne à forte sur l'entrée de bourg et de forte sur le MH.

Afin de visualiser l'ensemble des éoliennes, la vue APRES est ici présentée sur un angle de 60° et non de 40° seulement.

Page 120

